

# 島根県の人口動態

資料 1

## 1. 人口推移

令和5年10月1日現在の島根県の推計人口は、649,235人で、前年と比べ8,607人減少した。

少子・高齢化が進行し、0～14歳の人口のみならず、生産活動の中核をなす15～64歳の人口も減少傾向である。

また、令和3年から減少傾向となっている65歳以上の人口は、2.9人に1人の割合であり、75歳以上でみると5.1人に1人の割合となっている。

圏域別の人口では、出雲圏域に比べ、石見圏域、隠岐圏域の減少度合いが大きい。

表1 年齢（3区分）別人口の推移

(単位:人・%)

	H27年 (2015年)	H28年 (2016年)	H29年 (2017年)	H30年 (2018年)	R1年 (2019年)	R2年 (2020年)	R3年 (2021年)	R4年 (2022年)	R5年 (2023年)	対前年	対前年比	対H27年比
	県人口	694,352	689,817	684,668	679,626	673,891	671,126	664,807	657,842	649,235	▲8,607	▲1.31
0～14歳 (うち0～4歳)	86,056 (26,929)	85,211 (26,916)	84,293 (26,650)	83,309 (26,322)	82,388 (25,847)	81,837 (24,485)	80,593 (23,650)	78,987 (22,859)	76,987 (21,981)	▲2,000 (▲878)	▲2.53 (▲3.84)	▲10.54 (▲18.37)
15～64歳 (うち15～49歳女性)	376,877 (117,567)	370,441 (116,927)	364,623 (115,498)	359,808 (113,930)	354,531 (112,127)	359,735 (114,059)	354,720 (111,970)	350,242 (109,732)	345,099 (107,060)	▲5,143 (▲2,672)	▲1.47 (▲2.44)	▲8.43 (▲8.94)
65歳以上 (うち75歳以上)	222,648 (121,398)	225,394 (122,046)	226,981 (122,679)	227,738 (123,026)	228,201 (123,459)	229,554 (123,304)	229,494 (121,390)	228,613 (124,847)	227,149 (128,073)	▲1,464 (3,226)	▲0.64 (+2.58)	+2.02 (+5.50)

備考：『島根県人口移動調査（島根県統計調査課）、国勢調査（総務省統計局）〔各年10月1日現在〕』により作成。

H28年からR1年はH27年国勢調査を、R3年以降はR2年国勢調査を基準として推計。

年齢不詳は、H27年からR1年までは県人口のみに含む。R2年以降は不詳補完値により県人口、年齢区分別の両方に含んでいる。

15～49歳女性の人口は、合計特殊出生率や社人研の将来推計人口の算定に用いる女性人口。

図1 年齢（3区分）別人口の推移

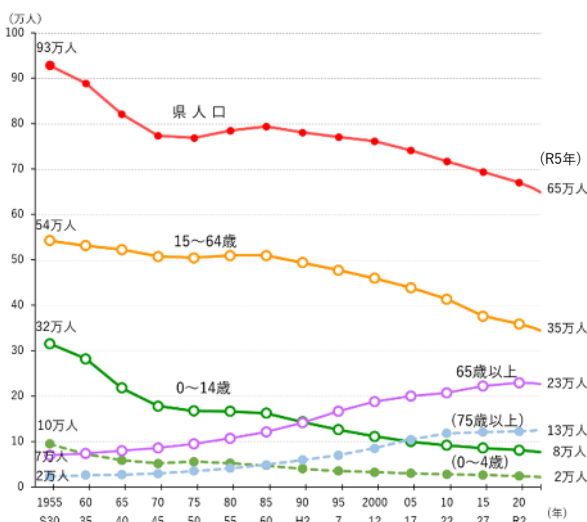


図2 島根県の人口ピラミッド

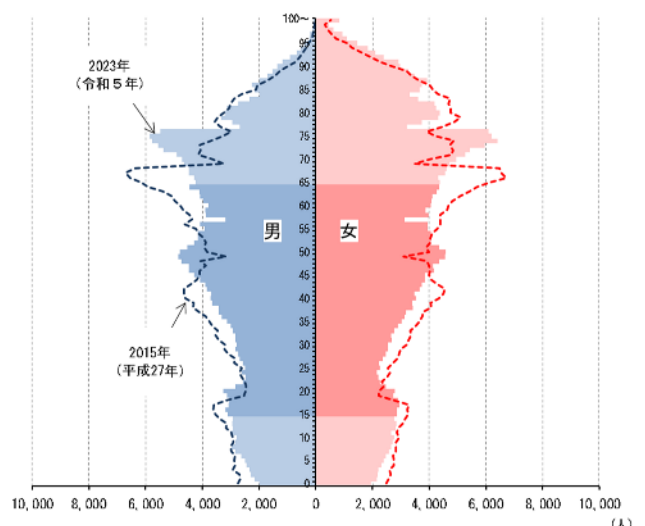


表2 圏域別人口の推移

(単位：人・%)

	H27年 (2015年)	H28年 (2016年)	H29年 (2017年)	H30年 (2018年)	R1年 (2019年)	R2年 (2020年)	R3年 (2021年)	R4年 (2022年)	R5年 (2023年)	対前年	対前年比	対H27年比
	県人口	694,352	689,817	684,668	679,626	673,891	671,126	664,807	657,842	649,235	▲8,607	▲1.31
出雲圏域	474,822	473,261	471,309	469,366	466,794	465,886	462,987	459,422	454,388	▲5,034	▲1.10	▲4.30
石見圏域	198,927	196,163	193,233	190,311	187,466	186,118	182,881	179,675	176,371	▲3,304	▲1.84	▲11.34
隠岐圏域	20,603	20,393	20,126	19,949	19,631	19,122	18,939	18,745	18,476	▲269	▲1.44	▲10.32

備考：『島根県人口移動調査（島根県統計調査課）、国勢調査（総務省統計局）〔各年10月1日現在〕』より作成。  
H28年からR1年はH27年国勢調査を、R3年以降はR2年国勢調査を基準として推計。

図3 圏域別人口の推移

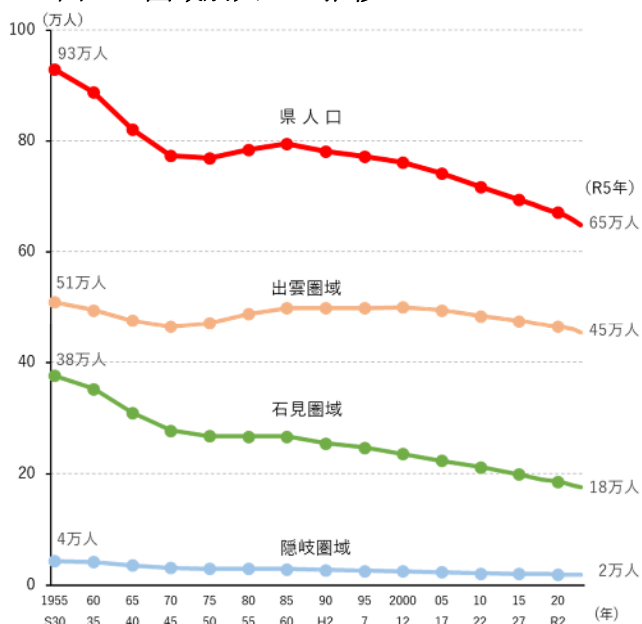


図4 出雲圏域の人口ピラミッド

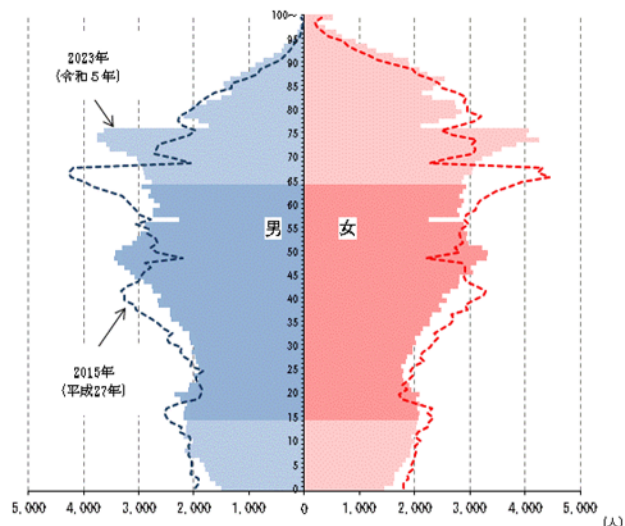


図5 石見圏域の人口ピラミッド

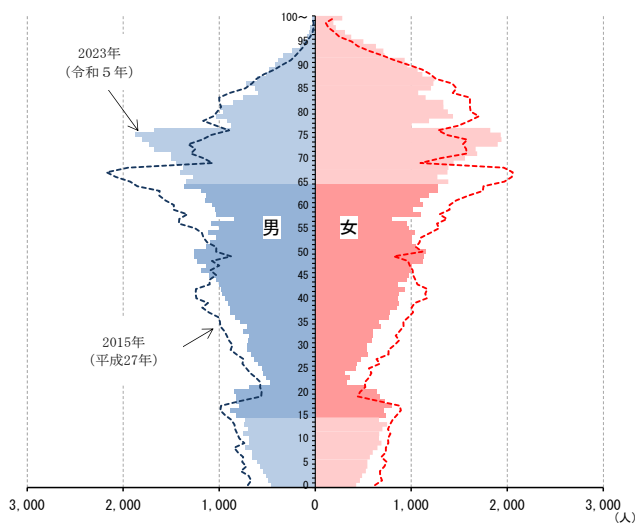
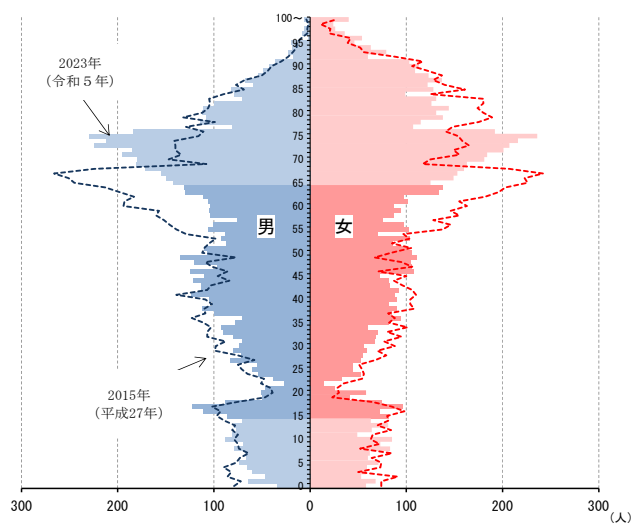


図6 隠岐圏域の人口ピラミッド



## 2. 人口動態（自然動態・社会動態）

### （1）人口動態の推移

人口動態については、2010年（平成22年）代に入って、平均して年間約5千人の減少が続いていたが、令和元年から減少傾向が拡大し、令和5年は8,607人減少した。

自然動態については、出生は減少傾向、死亡は令和2年から増加傾向で、令和5年は6,566人の減となった。

社会動態については、令和5年は2,041人の減となり、減少度合いは前年から拡大（対前年▲925人）した。

表3 人口動態（自然動態・社会動態）の推移

（単位：人）

	H27年 (2015年)	H28年 (2016年)	H29年 (2017年)	H30年 (2018年)	R1年 (2019年)	R2年 (2020年)	R3年 (2021年)	R4年 (2022年)	R5年 (2023年)	対前年
	人口増減	▲5,084	▲4,535	▲5,149	▲5,042	▲5,735	▲6,950	▲6,319	▲6,965	▲8,607
自然増減	▲4,083	▲4,063	▲4,502	▲4,873	▲4,839	▲5,116	▲5,327	▲5,849	▲6,566	▲717
出生	5,565	5,430	5,143	4,958	4,812	4,541	4,478	4,306	4,012	▲294
死亡	9,648	9,493	9,645	9,831	9,651	9,657	9,805	10,155	10,578	+423
社会増減	▲1,001	▲472	▲647	▲169	▲896	▲1,834	▲992	▲1,116	▲2,041	▲925
（男性）	(▲264)	(102)	(▲24)	(310)	(▲234)	(▲773)	(▲252)	(▲439)	(▲964)	▲525
（女性）	(▲737)	(▲574)	(▲623)	(▲479)	(▲662)	(▲1,061)	(▲740)	(▲677)	(▲1,077)	▲400
（うち15～49歳女性）	(▲442)	(▲486)	(▲443)	(▲284)	(▲454)	(▲955)	(▲752)	(▲596)	(▲821)	▲225
（国内）	(▲1,949)	(▲1,494)	(▲1,717)	(▲1,557)	(▲1,844)	(▲1,818)	(▲1,137)	(▲1,727)	(▲2,423)	▲696
（国外）	(948)	(1,022)	(1,070)	(1,388)	(948)	(▲16)	(145)	(611)	(382)	▲229
県外転入	13,256	13,500	13,229	13,544	13,582	11,709	12,024	12,688	12,485	▲203
（男性）	(7,234)	(7,479)	(7,355)	(7,531)	(7,465)	(6,600)	(6,821)	(7,024)	(6,820)	▲204
（女性）	(6,022)	(6,021)	(5,874)	(6,013)	(6,117)	(5,109)	(5,203)	(5,664)	(5,665)	+1
（うち15～49歳女性）	(4,532)	(4,502)	(4,450)	(4,547)	(4,673)	(3,754)	(3,863)	(4,295)	(4,290)	▲5
（国内）	(11,432)	(11,496)	(11,154)	(11,014)	(11,230)	(10,771)	(11,101)	(10,708)	(10,638)	▲70
（国外）	(1,824)	(2,004)	(2,075)	(2,530)	(2,352)	(938)	(923)	(1,980)	(1,847)	▲133
県外転出	14,257	13,972	13,876	13,713	14,478	13,543	13,016	13,804	14,526	+722
（男性）	(7,498)	(7,377)	(7,379)	(7,221)	(7,699)	(7,373)	(7,073)	(7,463)	(7,784)	+321
（女性）	(6,759)	(6,595)	(6,497)	(6,492)	(6,779)	(6,170)	(5,943)	(6,341)	(6,742)	+401
（うち15～49歳女性）	(4,974)	(4,988)	(4,893)	(4,831)	(5,127)	(4,709)	(4,615)	(4,891)	(5,111)	+220
（国内）	(13,381)	(12,990)	(12,871)	(12,571)	(13,074)	(12,589)	(12,238)	(12,435)	(13,061)	+626
（国外）	(876)	(982)	(1,005)	(1,142)	(1,404)	(954)	(778)	(1,369)	(1,465)	+96

備考：『島根県人口移動調査（島根県統計調査課）〔前年10月1日～9月30日〕』より作成。

「県外転入(国内)」には市町村長が職権により住民票に「記載」した者の数、「県外転出(国内)」には市町村長が職権により住民票から「消除」した者の数が含まれている。

「15～49歳女性」の「県外転入」には市町村長が職権により住民票に「記載」した者の数、「県外転出」には市町村長が職権により住民票から「消除」した者の数は含まれていない。

図7 人口動態（自然動態・社会動態）の推移

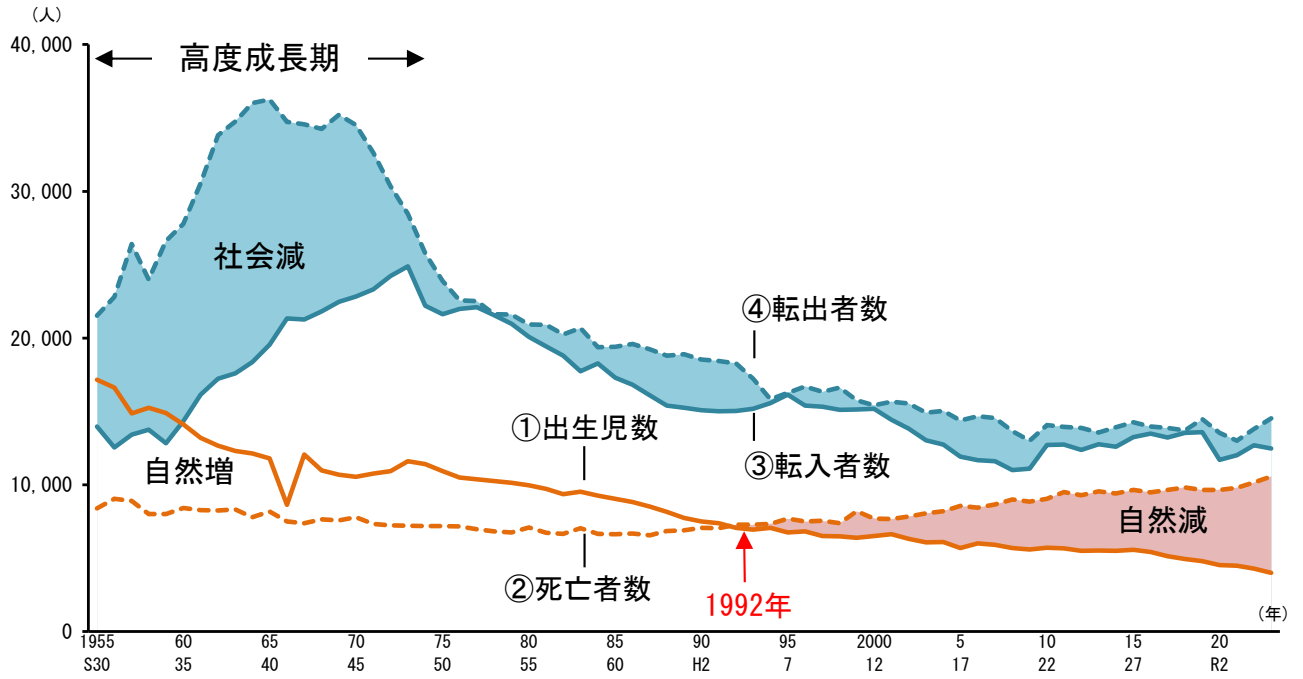
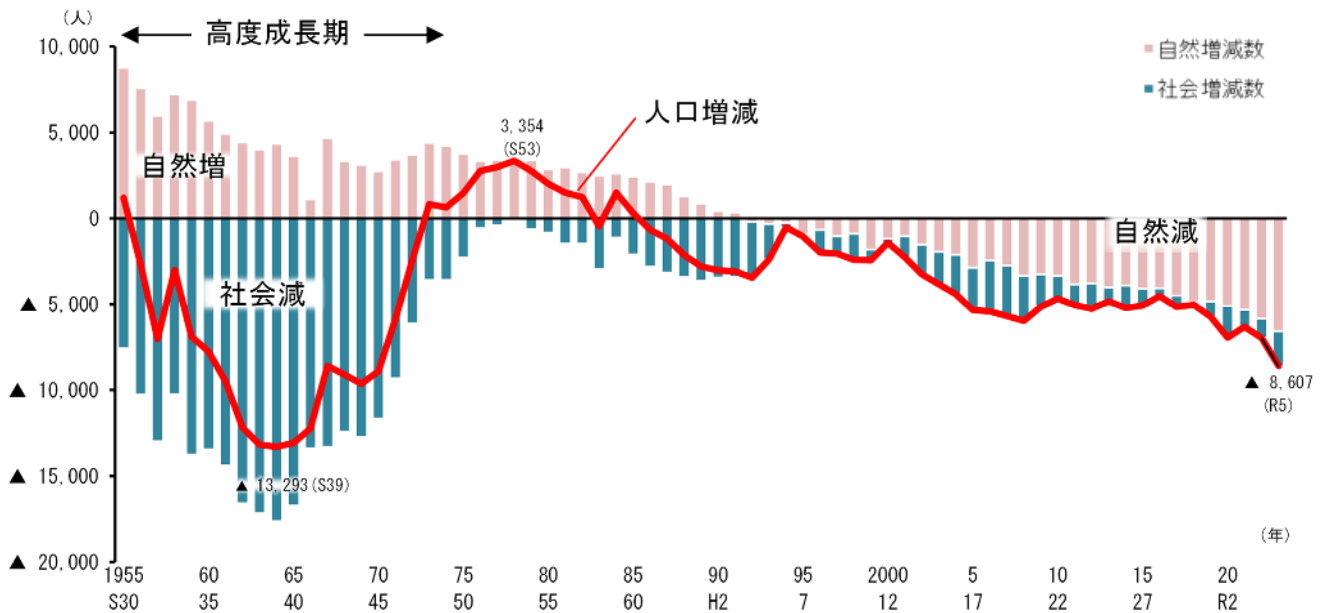


図8 人口増減（自然増減・社会増減）の推移



## (2) 年齢（3区分）別の社会動態

社会動態を年齢（3区分）別で見ると、社会増の傾向が続いていた「0～14歳」が社会減に転じ、すべての年齢（3区分）で社会減となった。

令和5年は、「15～64歳」の社会減が拡大（対前年▲759人）している。これは、「25～29歳」で社会減が拡大したことに加え、「35～39歳」「40～44歳」「50～54歳」「55～59歳」で社会増から社会減に転じるなど、他の階級においても前年に比べ減少していることが大きく影響している。移動理由別にみると、「転職・転業」による減少が主な要因となっている。

表4 年齢（3区分）別の社会動態の推移

(単位：人)

	H27年 (2015年)	H28年 (2016年)	H29年 (2017年)	H30年 (2018年)	R1年 (2019年)	R2年 (2020年)	R3年 (2021年)	R4年 (2022年)	R5年 (2023年)	対前年
社会増減	▲1,001	▲472	▲647	▲169	▲896	▲1,834	▲992	▲1,116	▲2,041	▲925
0～14歳	151	263	183	192	123	83	143	4	▲90	▲94
県外転入	1,559	1,560	1,468	1,461	1,367	1,222	1,123	1,128	1,060	▲68
県外転出	1,408	1,297	1,285	1,269	1,244	1,139	980	1,124	1,150	+26
15～64歳	▲681	▲525	▲509	41	▲768	▲1,777	▲1,000	▲962	▲1,721	▲759
県外転入	11,026	11,142	11,063	11,417	11,471	9,701	10,169	10,856	10,686	▲170
県外転出	11,707	11,667	11,572	11,376	12,239	11,478	11,169	11,818	12,407	+589
65歳以上	▲120	▲67	▲185	▲189	▲130	▲120	▲61	▲74	▲128	▲54
県外転入	514	595	516	494	558	517	552	572	600	+28
県外転出	634	662	701	683	688	637	613	646	728	+82

備考：『島根県人口移動調査（島根県統計調査課）〔前年10月1日～9月30日〕』より作成。

年齢（3区分）別には市町村長が職権により住民票に「記載」した者の数、住民票から「消除」した者の数が含まれていないため、社会増減の値と年齢（3区分）別の合計値は一致しない。

図9 年齢（3区分）別の社会動態の推移

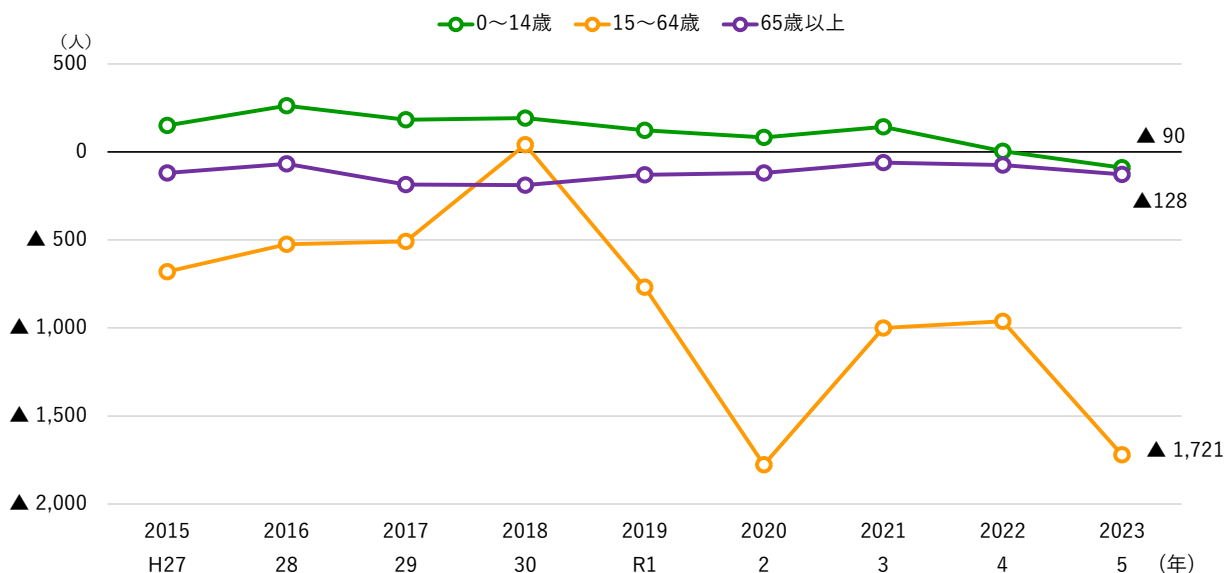


表5 15～64歳における年齢（5歳階級）別移動者数の比較（令和4年、令和5年）

（単位：人）

区分		総数	年齢階級									
			15～19歳	20～24歳	25～29歳	30～34歳	35～39歳	40～44歳	45～49歳	50～54歳	55～59歳	60～64歳
R4年	①県外転入	10,856	838	2,483	2,218	1,386	1,137	790	664	601	431	308
	②県外転出	11,818	1,294	3,209	2,331	1,387	1,025	773	675	552	355	217
	①－②	▲ 962	▲ 456	▲ 726	▲ 113	▲ 1	112	17	▲ 11	49	76	91
R5年	①県外転入	10,686	900	2,500	2,129	1,458	1,042	748	617	563	420	309
	②県外転出	12,407	1,336	3,247	2,395	1,527	1,055	835	703	642	424	243
	①－②	▲ 1,721	▲ 436	▲ 747	▲ 266	▲ 69	▲ 13	▲ 87	▲ 86	▲ 79	▲ 4	66
増減 (R5-R4)	①県外転入	▲ 170	62	17	▲ 89	72	▲ 95	▲ 42	▲ 47	▲ 38	▲ 11	1
	②県外転出	589	42	38	64	140	30	62	28	90	69	26
	①－②	▲ 759	20	▲ 21	▲ 153	▲ 68	▲ 125	▲ 104	▲ 75	▲ 128	▲ 80	▲ 25

備考：『島根県人口移動調査（島根県統計調査課）〔前年10月1日～9月30日〕』より作成。

「県外転入」には市町村長が職権により住民票に「記載」した者の数、「県外転出」には市町村長が職権により住民票から「消除」した者の数が含まれていない。

表6 15～64歳における年齢（5歳階級）別・移動理由別移動者の増減（令和4年、令和5年）

（単位：人）

区分	総数	原因										同伴者	
		総数	原因										
			転勤	就職	転職・転業	就学・卒業	結婚・離婚 縁組・離縁	住宅	退職 家族の事情	その他	不詳		
増減 (R5-R4)	15～19歳	20	46	▲ 18	36	▲ 5	146	▲ 3	0	4	11	▲ 125	▲ 26
	20～24歳	▲ 21	41	▲ 8	256	▲ 16	71	1	▲ 5	▲ 17	4	▲ 245	▲ 62
	25～29歳	▲ 153	▲ 132	▲ 30	107	▲ 26	▲ 32	35	▲ 16	26	▲ 40	▲ 156	▲ 21
	30～34歳	▲ 68	▲ 52	33	▲ 41	14	▲ 16	9	3	▲ 3	30	▲ 81	▲ 16
	35～39歳	▲ 125	▲ 73	18	▲ 46	▲ 35	▲ 2	▲ 14	8	▲ 1	36	▲ 37	▲ 52
	40～44歳	▲ 104	▲ 84	▲ 17	▲ 42	0	8	19	1	▲ 16	5	▲ 42	▲ 20
	45～49歳	▲ 75	▲ 89	13	▲ 50	▲ 18	▲ 4	▲ 9	14	▲ 15	5	▲ 25	14
	50～54歳	▲ 128	▲ 106	▲ 19	▲ 60	▲ 4	1	▲ 1	▲ 7	▲ 2	22	▲ 36	▲ 22
	55～59歳	▲ 80	▲ 61	5	▲ 27	▲ 6	▲ 2	0	▲ 2	▲ 9	8	▲ 28	▲ 19
	60～64歳	▲ 25	▲ 30	▲ 14	▲ 3	▲ 4	0	4	▲ 2	6	▲ 10	▲ 7	5
	総数	▲ 759	▲ 540	▲ 37	130	▲ 100	170	41	▲ 6	▲ 27	71	▲ 782	▲ 219

備考：『島根県人口移動調査（島根県統計調査課）〔前年10月1日～9月30日〕』より作成。

市町村長が職権により住民票に「記載」した者の数、市町村長が職権により住民票から「消除」した者の数は含まれていない。

R5年の社会動態がR4年を上回った場合は正数、下回った場合は負数（▲）で表示。

### 3. 合計特殊出生率

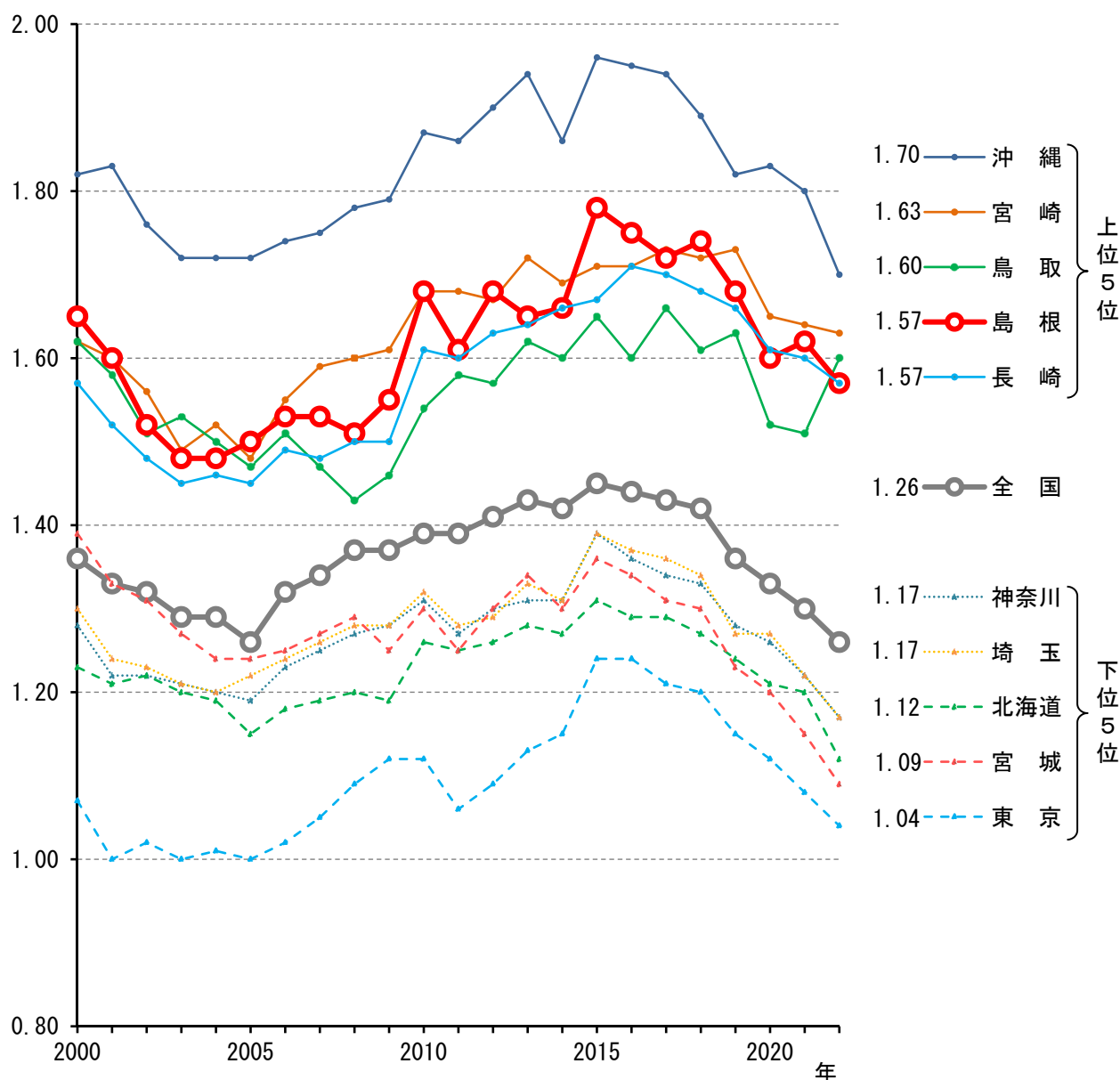
令和4年の合計特殊出生率は、1.57で全国4位である。近年、島根県は全国と同じ傾向で低下している。

表7 合計特殊出生率の推移

	H27年 (2015年)	H28年 (2016年)	H29年 (2017年)	H30年 (2018年)	R1年 (2019年)	R2年 (2020年)	R3年 (2021年)	R4年 (2022年)	対前年
合計特殊出生率	1.78	1.75	1.72	1.74	1.68	1.60	1.62	1.57	▲ 0.05

備考：『人口動態調査（厚生労働省）〔各年1月1日～12月31日〕』より作成。

図10 合計特殊出生率（R4年(2022年)）上位5・下位5都道府県の出生率の推移



## 【参考1】外国人人口

### 1. 人口及び人口動態

(単位：人)

区分	外国人人口	人口増減	自然動態			社会動態		
			出生	死亡	増減	県外転入	県外転出	増減
R4年	9,576	304	78	19	59	2,656	2,411	245
R5年	9,623	47	85	14	71	2,723	2,747	▲ 24
増減 (R5-R4)	47	▲ 257	7	▲ 5	12	67	336	▲ 269

備考：『島根県人口移動調査（島根県統計調査課）〔外国人人口：各年10月1日現在、人口増減：前年10月1日～9月30日〕』より作成。

「県外転入」には市町村長が職権により住民票に「記載」した者の数、「県外転出」には市町村長が職権により住民票から「削除」した者の数が含まれている。

### 2. 移動理由別移動者数

(単位：人)

区分	総数	移動理由											同伴者
		総数	転勤	就職	転職・転業	就学・卒業	結婚・離婚 縁組・離縁	住宅	退職 家族の事情	その他	不詳		
R4年	①県外転入	2,622	2,308	188	1,430	186	250	31	6	95	119	3	314
	②県外転出	2,215	1,824	286	183	402	45	9	12	564	271	52	391
	①-②	407	484	▲ 98	1,247	▲ 216	205	22	▲ 6	▲ 469	▲ 152	▲ 49	▲ 77
R5年	①県外転入	2,680	2,478	215	1,512	146	225	42	9	121	203	5	202
	②県外転出	2,516	2,035	292	239	426	62	17	18	580	278	123	481
	①-②	164	443	▲ 77	1,273	▲ 280	163	25	▲ 9	▲ 459	▲ 75	▲ 118	▲ 279
増減 (R5-R4)	①県外転入	58	170	27	82	▲ 40	▲ 25	11	3	26	84	2	▲ 112
	②県外転出	301	211	6	56	24	17	8	6	16	7	71	90
	①-②	▲ 243	▲ 41	21	26	▲ 64	▲ 42	3	▲ 3	10	77	▲ 69	▲ 202

備考：『島根県人口移動調査（島根県統計調査課）〔前年10月1日～9月30日〕』より作成。

「県外転入」には市町村長が職権により住民票に「記載」した者の数、「県外転出」には市町村長が職権により住民票から「削除」した者の数が含まれていない。



【参考2】月別社会動態の推移

(単位：人)

年 月	県外転入	県外転出	社会増減	日本人	外国人	10～9月	4～3月
平成26年	10月 860	798	62			▲ 1,001	▲ 705
	11月 675	606	69				
	12月 684	705	▲ 21				
平成27年	1月 766	748	18				
(2015年)	2月 811	941	▲ 130				
	3月 2,481	4,579	▲ 2,098				
	4月 2,387	1,459	928				
	5月 926	813	113				
	6月 860	869	▲ 9				
	7月 920	926	▲ 6				
	8月 903	846	57				
	9月 983	967	16				
平成28年	10月 951	769	182			▲ 472	▲ 952
	11月 824	667	157				
	12月 751	693	58				
平成28年	1月 769	734	35				
(2016年)	2月 795	941	▲ 146				
	3月 2,523	4,613	▲ 2,090				
	4月 2,407	1,302	1,105				
	5月 956	791	165				
	6月 767	829	▲ 62				
	7月 970	857	113				
	8月 977	939	38				
	9月 810	837	▲ 27				
平成29年	10月 829	735	94			▲ 647	▲ 952
	11月 781	655	126				
	12月 677	724	▲ 47				
平成29年	1月 677	784	▲ 107				
(2017年)	2月 739	889	▲ 150				
	3月 2,351	4,551	▲ 2,200				
	4月 2,364	1,292	1,072				
	5月 955	820	135				
	6月 862	805	57				
	7月 1,107	817	290				
	8月 1,002	975	27				
	9月 885	829	56				
平成30年	10月 913	764	149			▲ 169	+ 62
	11月 793	607	186				
	12月 680	629	51				
平成30年	1月 710	656	54				
(2018年)	2月 880	883	▲ 3				
	3月 2,343	4,355	▲ 2,012				
	4月 2,530	1,416	1,114				
	5月 981	896	85				
	6月 784	758	26				
	7月 1,000	934	66				
	8月 1,034	989	45				
	9月 896	826	70				
平成31年	10月 952	775	177			▲ 896	▲ 500
	11月 845	729	116				
	12月 729	782	▲ 53				
平成31年	1月 785	755	30				
(2019年)	2月 967	964	3				
	3月 2,226	4,405	▲ 2,179				
	4月 2,737	1,397	1,340				
令和元年	5月 940	926	14	20	▲ 6		
	6月 753	789	▲ 36	▲ 3	▲ 33		
	7月 946	1,041	▲ 95	▲ 31	▲ 64		
	8月 829	990	▲ 161	▲ 66	▲ 95		
	9月 873	925	▲ 52	▲ 54	▲ 2		
	10月 788	909	▲ 121	▲ 54	▲ 67		
	11月 658	801	▲ 143	▲ 62	▲ 81		
	12月 587	861	▲ 274	▲ 128	▲ 146		
令和2年	1月 694	781	▲ 87	▲ 123	▲ 36		
(2020年)	2月 758	1,101	▲ 343	▲ 384	▲ 41		
	3月 2,465	4,258	▲ 1,793	▲ 1,946	153		
	4月 2,368	1,255	1,113	1,061	52	▲ 1,834	▲ 727
	5月 535	578	▲ 43	5	▲ 48		
	6月 619	771	▲ 152	▲ 94	▲ 58		
	7月 781	686	95	135	▲ 40		
	8月 768	750	18	81	▲ 63		
	9月 688	792	▲ 104	▲ 30	▲ 74		
	10月 799	728	71	101	▲ 30		
	11月 723	626	97	78	▲ 19		
	12月 727	795	▲ 68	▲ 120	52		
令和3年	1月 786	648	138	▲ 24	162		
(2021年)	2月 818	961	▲ 143	▲ 210	67		
	3月 2,542	4,291	▲ 1,749	▲ 1,784	35		
	4月 2,172	1,249	923	859	64	▲ 992	▲ 1,886
	5月 677	636	41	33	8		
	6月 726	795	▲ 69	▲ 89	20		
	7月 716	763	▲ 47	▲ 12	▲ 35		
	8月 647	748	▲ 101	9	▲ 110		
	9月 691	776	▲ 85	▲ 27	▲ 58		
	10月 720	673	47	62	▲ 15		
	11月 671	726	▲ 55	▲ 18	▲ 73		
	12月 640	746	▲ 106	▲ 6	▲ 100		
令和4年	1月 605	731	▲ 126	▲ 24	▲ 102		
(2022年)	2月 694	988	▲ 294	▲ 253	▲ 41		
	3月 2,320	4,334	▲ 2,014	▲ 1,930	▲ 84		
	4月 2,334	1,316	1,018	843	175	▲ 1,116	▲ 1,683
	5月 1,240	822	418	45	373		
	6月 921	741	180	▲ 25	205		
	7月 933	857	76	15	61		
	8月 856	912	▲ 56	28	▲ 84		
	9月 754	958	▲ 204	▲ 134	▲ 70		
	10月 823	793	30	75	▲ 45		
	11月 716	793	▲ 77	21	▲ 98		
	12月 601	926	▲ 325	▲ 157	▲ 168		
令和5年	1月 682	857	▲ 175	▲ 103	▲ 72		
(2023年)	2月 781	1,138	▲ 357	▲ 310	▲ 47		
	3月 2,286	4,497	▲ 2,211	▲ 2,150	▲ 61		
	4月 2,254	1,309	945	848	97	▲ 2,041	▲ 2,017
	5月 944	817	127	7	120		
	6月 760	881	▲ 121	▲ 175	▲ 54		
	7月 932	848	84	▲ 8	▲ 92		
	8月 829	801	28	▲ 40	▲ 68		
	9月 877	866	11	▲ 25	▲ 36		

備考：『島根県人口移動調査（島根県統計調査課）』より作成。  
令和元年5月から日本人と外国人に区別して調査を実施。