

だまされる前に

対策を!

防犯テキスト

特殊詐欺・SNS型投資・ロマンス詐欺
被害防止対策マニュアル

あなたには
容疑がかかっている

あなたには
逮捕状が出ている

ビデオ通話で
取り調べます

このことは誰にも
言ってはいけません

二七警察官

<〇〇先生の無料投資教室

損はしない

確実に利益が出る

簡単に儲かる

あなただけに
教えます

二七投資家

全部詐欺!

島根県警察

特殊詐欺とは

特殊詐欺とは、面識のない不特定の者に対し、電話やメールなどの通信手段を用いて、現金などをだまし取る詐欺をいい、次の手口に分類されます。

特殊詐欺の手口

- オレオレ詐欺
- 金融商品詐欺
- 預貯金詐欺
- ギャンブル詐欺
- 架空料金請求詐欺
- 交際あっせん詐欺
- 還付金詐欺
- その他の特殊詐欺
- 融資保証金詐欺
- キャッシュカード詐欺盗

SNS型投資・ロマンス詐欺とは

被害者にSNSなどを通じて近づき、被害者と会うことなく連絡を重ねるなどして恋愛感情や信頼関係を築き、指定した口座などへ振り込ませるなどの方法により金銭をだまし取る詐欺のことをいい、次の手口に分類されます。

SNS型投資・ロマンス詐欺の手口

- SNS型投資詐欺
- SNS型ロマンス詐欺

目次

	ページ
●リスク対策	1
●よくあるSNS型投資・ロマンス詐欺の手口	
1. SNS型投資詐欺	3
2. SNS型ロマンス詐欺	4
●よくある特殊詐欺の手口	
1. オレオレ詐欺	5
2. 架空料金請求詐欺	7
3. 還付金詐欺	11
●被害金の受け渡し方法	12

詐欺にあう前にしよう **リスク対策** その①

① 国際電話の利用休止 (無料でできる特殊詐欺対策)

特殊詐欺の被害に遭わないためには、「犯人と話さないこと」が一番効果的です。犯人は国際電話番号を悪用して、電話をかけてきます。

普段、海外と固定電話で電話することがない方は、国際電話の利用休止をすることで詐欺電話がかかってくるリスクを下げることができます。

無料でできる
特殊詐欺対策

国際電話不取扱受付センター

0120-210-364 (通話無料)

●オペレーター: 平日9:00~17:00 ●自動音声: 24時間



② ナンバーディスプレイなどの活用

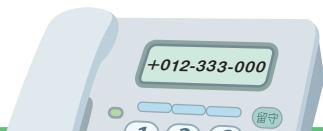
ナンバーディスプレイ契約をすることで誰からの電話か分かります。

知らない電話番号には出ないようにしましょう。

NTT西日本をご契約中の方で、「**70歳以上**」又は「**70歳以上の方と同居**」している方は、無償で下の2つの機能を利用できます

① ナンバー・ディスプレイ

電話に出る前に電話番号が確認できます。



② ナンバー・リクエスト

相手に電話番号通知してかけ直すようアナウンスされます。



島根県警察
ホームページ



※詳細は、二次元コードから確認ください

③ 優良防犯電話で詐欺電話をブロック

迷惑電話を撃退する機能がついた電話機を活用して詐欺電話をブロックしましょう。

(電話機については、(公財)全国防犯協会連合会が推奨する優良防犯電話を参考にしてください。)

着信前の自動警告でブロック!

着信があると、相手へ「録音される」というアナウンスを自動で流すなどの機能がついた電話機が市販されています。



詐欺にあう前にしよう **リスク対策** その②

④ 携帯電話の詐欺対策をしましょう

- 番号非通知の着信を拒否するなど発着信設定の見直しをしましょう。
- 国際電話の着信規制が可能なアプリなどを導入して、詐欺電話をブロックしましょう。



⑤ ATMの利用限度額を引き下げましょう

お金を準備するとき、お金を振り込むときにも、ATMを利用することがほとんどです。1日にATMで取引できる金額を引き下げれば、例え犯人にだまされてお金を振り込もうとしても、振り込むことができず、被害に遭わずに済みます。



利用限度額引き下げ手続きは、銀行やATMなどで簡単に行うことができます。

⑥ 警察からの防犯情報を受信しましょう

島根県警では、**みこぴー安全メール**や**島根県警察安全安心情報等(公式)X**で最新の防犯情報などを発信しています。

登録方法

公式Xもあるよ！
フォローよろしく
お願いします

右の二次元コードを読み取るか、

01.shimane-police@raidan3.ktaiwork.jpへ、

件名・本文を入力せずメールを送信し、返信されてきたメールに従い、手続きを行ってください。

※メールの受信制限をしている場合は、上記アドレスが受信できるように設定しておいてください。



みこぴー安全
メール登録



※コードがうまく読み込めないときは読み取り専用アプリをお使いください。

よくある SNS型投資・ロマンス詐欺の手口



① SNS型投資詐欺



1 投資のプロだというアカウントをフォローしてみた

早速メッセージが来た!

有名投資家

私のセミナーの生徒は、1ヶ月で1千万円以上の利益が上がっています

私の主催する投資セミナーに参加しませんか?

是非参加させて下さい!

2 誘われた投資プロのSNSグループに入ると...

〇〇先生の投資グループ

FX投資で利益が出ました♡追加資金を振り込みます!

僕も振り込んだよ儲かってます~!

こちらの投資アプリが、お勧めですぜひインストールを!

たくさんの人が儲かっているようだった

3 勧められたアプリをインストールして振り込みをした

利益はうなぎ登りです

投資アプリ上では利益が上がっているようだった

4 利益がちゃんと入るのか確認したいんですが

大丈夫ですよ利益1万円を振り込みます

振込先は
〇〇銀行△△支店普通口座
口座番号12345678
名義人 詐欺騙され太です

少額の利益が振り込まれた

5 先生を信じて、1千万円投資します

必ず儲かりますよ

利益が2千万円を超えたので、1千万円出したいんですが

利益の払い出しには100万円の手数料が必要ですよ送金してください

手数料がかかるんですか!

手数料を振り込むとその後、投資の先生と連絡が取れなくなり、騙されたことがわかった

SNS型投資・ロマンス詐欺の手口

詐欺の手口

- ① インターネット上の著名人の名前や写真を悪用した二セの投資広告にアクセスしたり、「必ず儲かる投資方法を教えます。」などのメッセージが届きます。
- ② SNSに誘導され、投資の先生や著名人などを名乗るアカウントやSNSのグループ内で知り合った人から投資の勧誘を受けます。
- ③ 投資アプリなどをインストールするように言われ、勧められたアプリやサイト上では利益が出ているように表示されます。
- ④ 確認のため、払い戻しをすると実際に少額の利益が振り込まれる場合があります。
- ⑤ 少額の利益を信じて大金を振り込んだ後、引き出そうとすると手数料の名目などでさらにお金を要求されます。

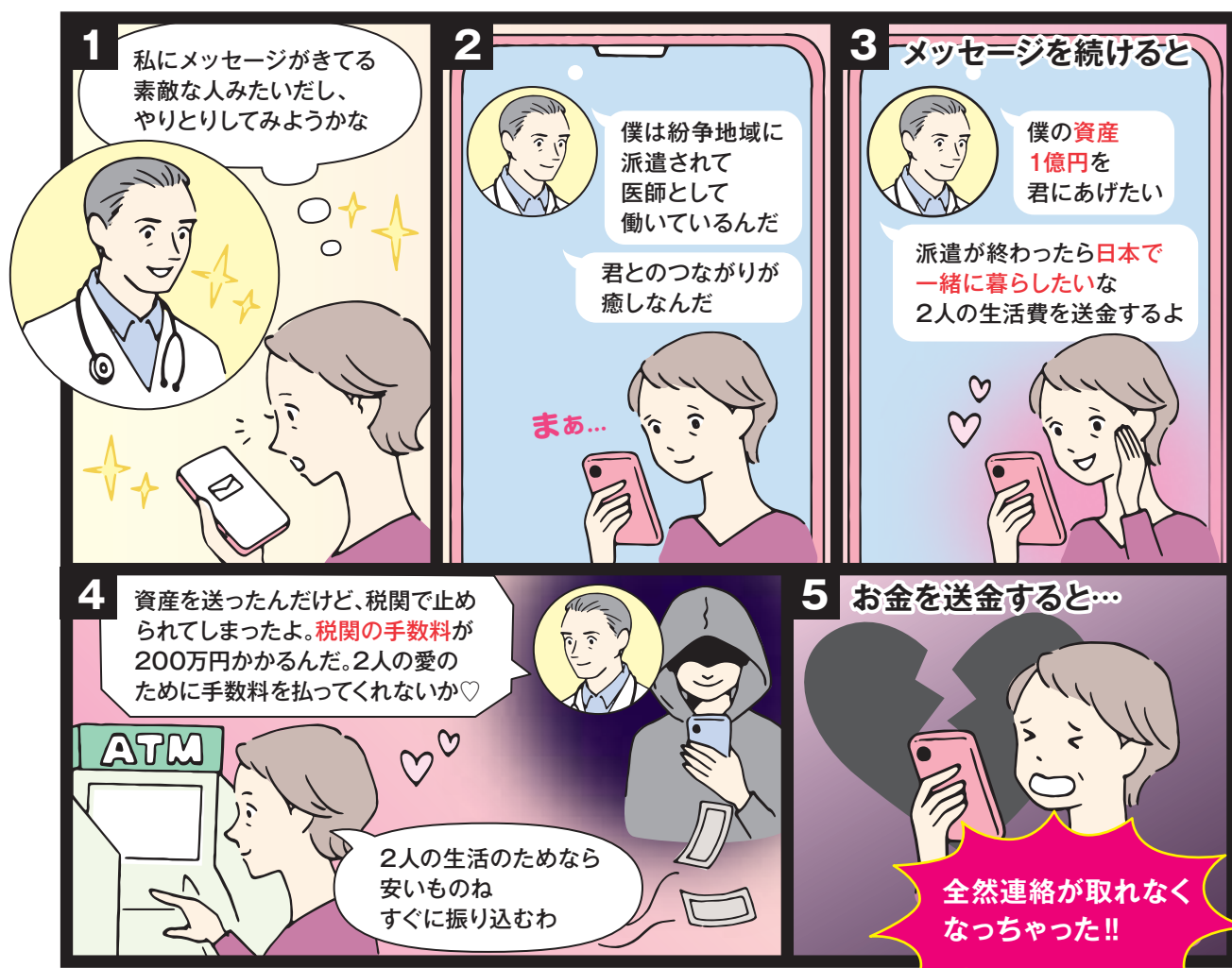
⚠️ 詐欺の判断ポイント

- ① SNSで知り合った、会ったことのない人からの儲け話は注意してください。
- ② 「必ず儲かる」「損はしない」「あなただけ」といった文言に注意してください。
- ③ 振込先が個人名義の口座の場合は詐欺を疑いましょう。

よくある SNS型投資・ロマンス詐欺の手口

② SNS型ロマンス詐欺

◆外国の医師や軍人などを騙る場合



詐欺の手口



- ① 出会い系サイト、マッチングアプリなどでメッセージを送ってきます。
- ② 一定期間やりとりをして、恋愛感情などを抱かせ、また、資産があることを話し、信用させようとしてきます。
※「2人の将来のため」などと言って、ネットショップの共同経営や投資などに勧誘してきて、SNS型投資詐欺(P3)と同様の手口に移行する場合があります。
- ③ 「会いたいから旅費を立て替えて欲しい」「荷物を送る事務手数料を立て替えて欲しい」などと要求してきます。
- ④ 送金すると連絡が取れなくなります。



詐欺の判断ポイント

- ① SNSなどで知り合っただけで、実際に会ったことがない人を簡単に信用しないでください。
- ② SNSやネット上で知り合った人から「日本への渡航料」や「荷物を受け取るための費用」と言われ、お金を要求されたら詐欺を疑い警察に相談しましょう。

よくある特殊詐欺の手口

① オレオレ詐欺

息子、孫などの親族や警察官を装って電話をかけ、親族が起こした事件・事故に対する示談金などを名目に現金やキャッシュカードをだまし取る詐欺

要注意!!
絶対覚えて!!



みこビー
チャンネル
手口の動画



◆警察を騙る手口

1 私はダマ サレ子
その電話は
急にやってきた

あ、電話だ
誰だろう?

ピロリ~

2

+81-3939-0000

初めて見る番号だけど
まあでてみよっか

3 OO県警察 捜査2課の
サギ ヤロウといます
ダマ サレ子さんで
よろしいでしょうか?

は、はい

捜査をしている中であなた
名義の口座が犯罪に利用
されているのわかりました

4 あなたも事件の
容疑者です
取調べを受ける
必要があります

私が事件の
容疑者?!
取調べ?!

5 ダマさん、OO県警まで
来てもらうことは
できますか?

仕事も
あるので、
無理です

6 ビデオ電話で取調べをします

捜査本部

SNSで「捜査本部」という
アカウントを登録してください

7 ビデオ電話が通じると警察の
服を着た人物が映り...

警察手帳?! ってことは本物!?
逮捕される!?

誰もいません

では取調べを
行います

私が使っている銀行、
口座残高など個人情報
をたくさん聞かれた

周囲に誰か
いませんか?

誰かに言うと
守秘義務違反で
逮捕されます。

8 そしで...

あなたの口座のお金に
犯罪で利用されたお金が
混ざっていないか確認の
ため私が言う口座に
全額振り込んでください

よくある特殊詐欺の手口



詐欺の手口

- ①他県の警察官を騙って電話をかけてきます。最初の電話は〇〇省やNTTファイナンスなどの企業を名乗って電話をしてくる場合もあり、「あなた名義の携帯電話(キャッシュカード・口座)が犯罪に利用されている」「あなたに逮捕状が出ている」などと言い、二セ警察官に電話をつなぎます。
- ②二セ警察官が取調べをしようと言ってSNSやビデオ通話に誘導してきて、やりとりをすることになります。その際、二セの警察手帳や二セの逮捕状を見せたり、画像を送信してくる場合もあります。
- ③その後、捜査(調査)の名目でお金を振り込むように指示してきます。



詐欺の判断ポイント

- 警察が、
- SNSやビデオ通話で連絡すること
 - ビデオ通話で警察手帳や逮捕状をみせること
 - 捜査(調査)名目でお金を振り込むよう要求すること **はありません。**

◆息子を装う場合



詐欺の判断ポイント

- ①犯人は家族の名前を調べた上、本人に確認の電話をさせないために、携帯電話の番号を変えたと言ってきます。
- ②声が本人と違って疑われないように、「電話機の調子が悪い」、「風邪を引いている」などと言ってきます。

② 架空料金請求詐欺

支払う必要のない会員登録料や損害賠償金を請求して、現金や電子マネーをだまし取る詐欺

◆ 有料サイトの登録料や 利用料金などを請求する手口



ポイント

このメッセージは
詐欺の可能性大!



- ① 自動音声を使用して〇〇省を騙り料金を請求することもあります。
- ② 電話やメールで「支払わなければ裁判になる」と言われても焦らず、身に覚えのない支払い請求であれば、自分から相手に連絡をしないでください。
- ③ 「保証制度でお金は返ってくる」などと言っていますが、お金は返ってきません。
- ④ ATMでの振り込みを指示してくる場合もあります。
- ⑤ 電子マネーカード裏面のID番号を他人に教えてはいけません!
- ⑥ 犯人は「電子マネー」と言わず、「電子決済」と言うこともありますので注意しましょう。

よくある特殊詐欺の手口

◆ 副業を装う手口

みこピー
チャンネル
手口の動画



詐欺の手口

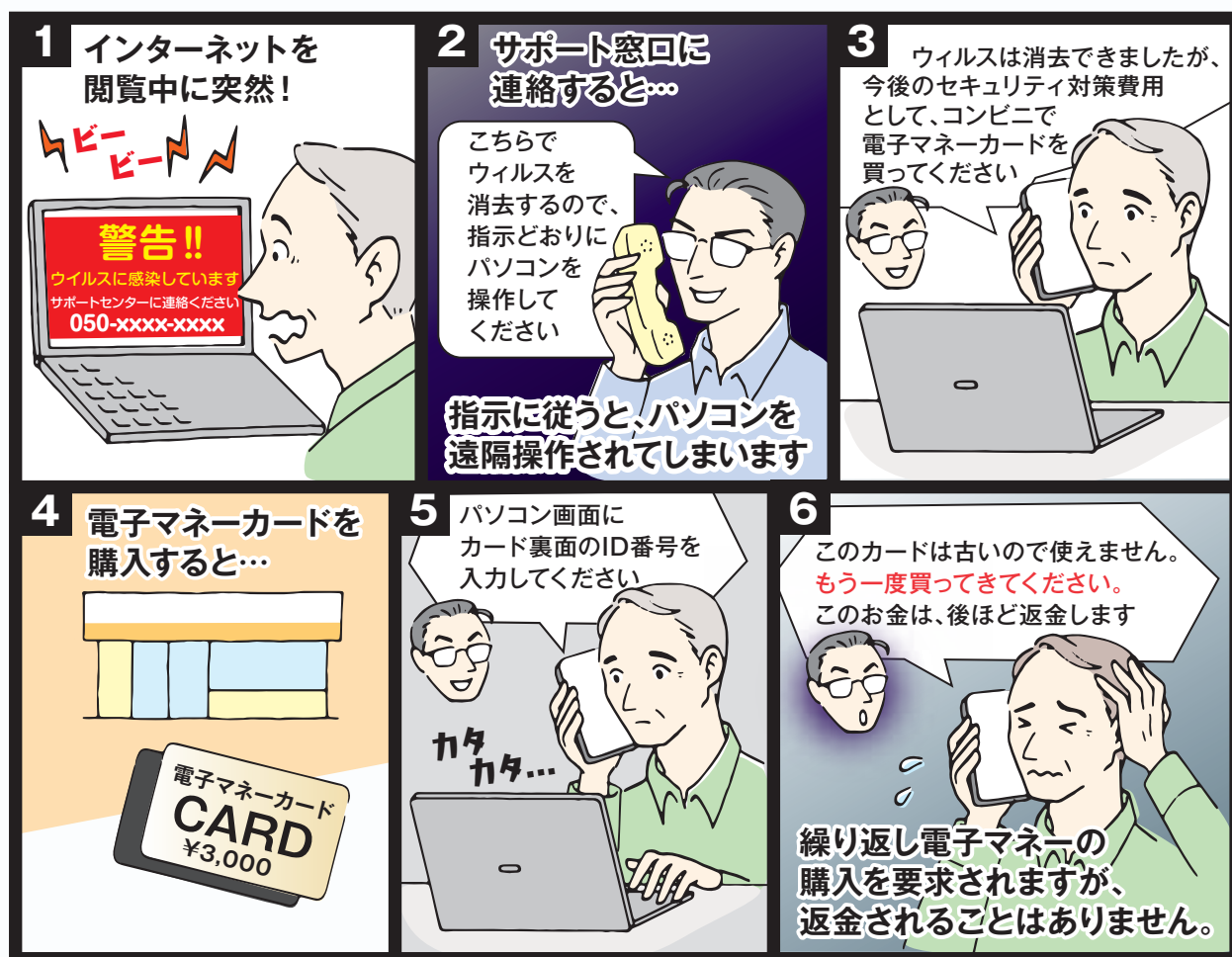
- ① インターネットやSNSなどに掲載されている「簡単」「すぐ稼げる」などの副業の広告にアクセスする。
- ② アクセスすると、「SNSで「いいね」を押すだけ」「動画をスクリーンショットして送るだけ」などの簡単な作業を紹介され、実際に作業を行うと少額の報酬が振り込まれる。
- ③ 作業を続けていると、「高額報酬課題」などの作業を紹介され、紹介された作業をすると、「あなたが原因で課題が失敗し、システムに障害がでた。」「データ修復のための費用を振り込む必要がある。」などと言われて、お金を請求され、結局報酬は受け取れない。



詐欺の判断ポイント

「手軽に稼げる副業あり」などのSNS上の広告などに要注意

◆パソコンウイルス除去費用などを請求する手口



ポイント

- ① 突然、パソコン画面に「ウイルスに感染しました」などと表示されても、表示された電話番号に絶対に連絡してはいけません。家族や警察に相談しましょう。
- ② パソコンの再起動や、「Alt」+「F4」の同時押し、「Esc」の長押しで警告音や警告画面が消えない場合は、パソコンの販売店などへご相談ください。
- ③ 犯人は「050」や「010」で始まる電話番号に電話をかけさせる場合があります。
- ④ 日頃からインターネット中は、広告やリンクを不用意にクリックしないようにしましょう。



詐欺の判断ポイント

- ① パソコンにウイルス感染を告げる画面が表示され、電話するように求められたら詐欺
- ② 「電子マネーを購入し、ID番号を教えて。」は詐欺



よくある特殊詐欺の手口

◆高額当選金を装う手口



ポイント

最初は少額要求のため、「だまされたと思って試しに…」と購入してしまうと、次第に要求金額が増えて引き返せなくなり、気づくと数十万円など多額の支払いをしてしまっていることがあります。

◆ワンクリックによる手口



ポイント

- ① 突然、画面に「登録しました」と表示されても、相手に電話してはいけません。
- ② 料金請求の画面が消えない場合は、販売店などへご相談ください。
- ③ パソコンやスマートフォンのウィルス対策ソフトは常に最新の状態にしましょう。

SHOP



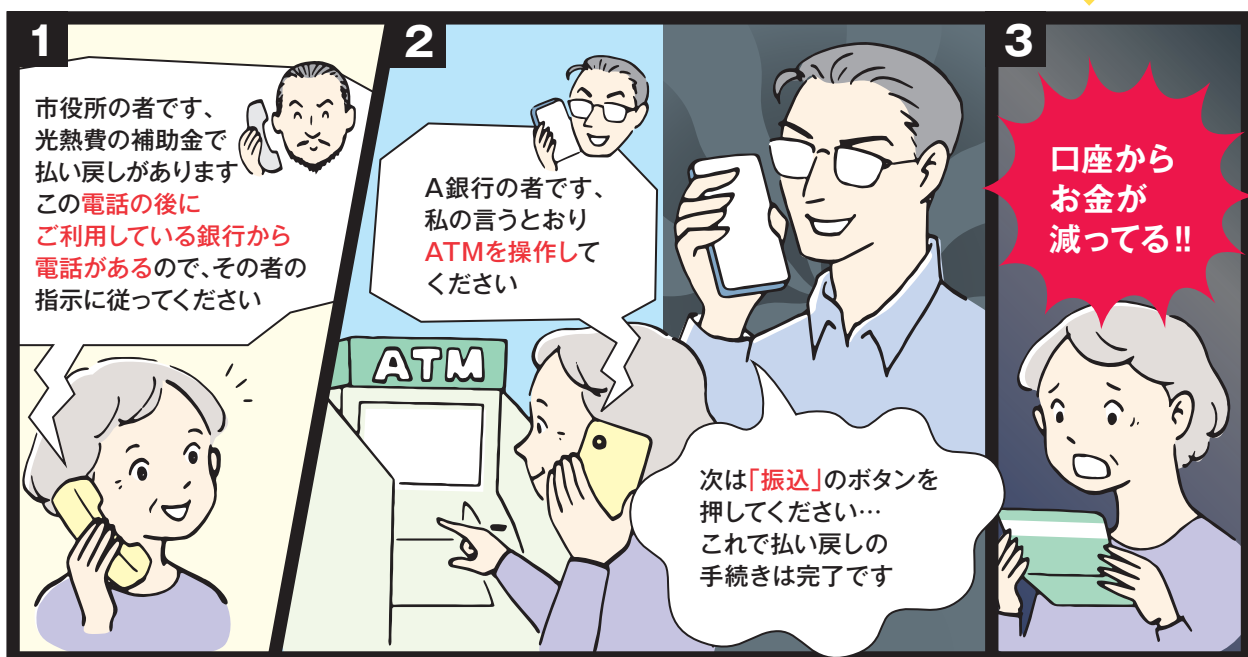
詐欺の判断ポイント

- ① 電話・メール・ハガキで身に覚えのない支払い請求は詐欺
- ② 身に覚えのない大金の当選や譲渡は詐欺
- ③ 「電子マネーを購入し、ID番号を教えてください。」は詐欺

③ 還付金詐欺

市役所や税務署などの公的機関や金融機関を装い、主に高齢者宅に対して電話をかけ、医療費や年金の払い戻しがあるなどと言った後、言葉巧みにATMを操作させて、現金をだまし取る詐欺

60歳以上の方が
多く被害に遭っています
ATMの利用制限
設定をしましょう



ポイント

- ① ATMで還付金は受け取れません。
- ② 通話しながらATMを操作すると、受け取れると思って操作したはずが、逆に「振り込み」をさせられてしまいます。
- ③ ATMで通話しながらお金の話をするのはキケン!
- ④ 携帯電話で通話しながらATMを操作している人を見かけたら、すぐに警察に通報!

STOP



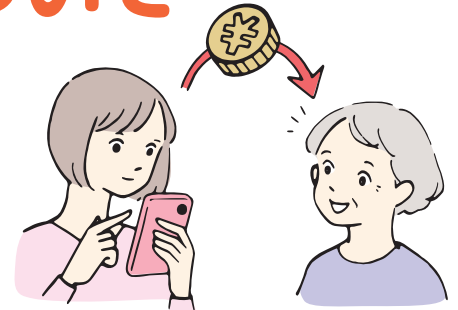
詐欺の判断ポイント

「公的機関」+「払い戻し、還付金がある」+「ATMへ行け」=詐欺

被害金の受け渡し方法

① インターネットバンキングでの送金や不正送金について

インターネットバンキングは、金融機関の窓口へ行くことなく、自宅のパソコンやスマートフォンなどから簡単に送金することができます。

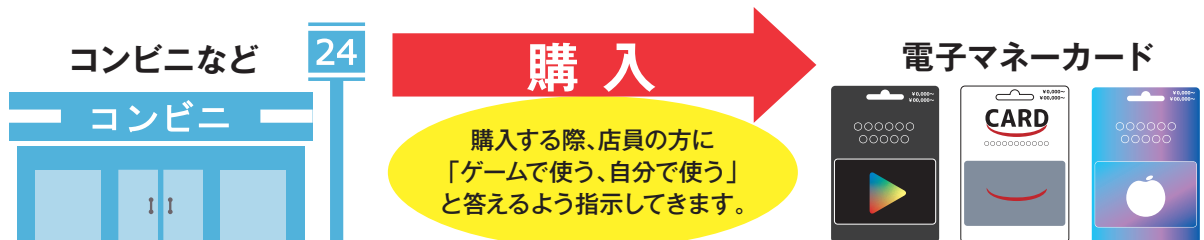


犯人から、インターネットでの銀行口座開設やネットバンキングでの送金を指示されるケースが増えています。

他人からインターネットでの口座開設やネットバンキングでの送金を求められた場合、**すぐに警察、家族や身近な人に相談しましょう。**

また、インターネットで開設した**口座番号 (ID) やパスワード、暗証番号**を他人に教えた場合、**口座を不正操作され、知らないうちに口座から送金される危険性**がありますので、絶対に教えないで下さい。

② 電子マネーを購入させID番号を伝えさせるケース



電子マネーカードは、様々な名称でコンビニやドラッグストアなどで販売されています。カードに記載されているID番号をパソコンなどに入力するだけで、簡単にインターネットで買い物などができる便利な物です。

犯人は、これを悪用して、高額な電子マネーカードを購入させてID番号を聞き出し、お金をだまし取ります。またコンビニのマルチメディア端末を利用させるケースもあります。

STOP!! ATMでの携帯電話!!

③ATMや銀行窓口で振り込ませるケース

個人名の口座への振り込みは詐欺の可能性大!!
犯人が個人情報聞き出し、ネットバンキングの口座を作成し勝手にお金を送金することも!



④犯人が直接受け取りに来るケース

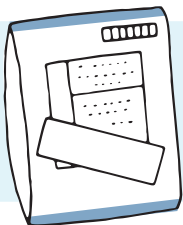


- 犯人は**キャッシュカード**を受け取りに来たり、玄関先のポストなどに置いておくよう指示し、**非対面**で取りに来るケースもあります。
- 「キャッシュカードが古くなっているから交換する」などと言い、封筒にカードを入れさせて、割印をさせるために、**印鑑**を取りに行かせている間に封筒をすりかえる手口もあります。

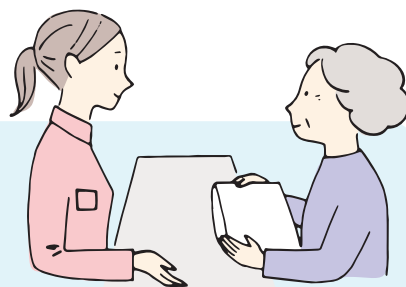
銀行協会の者です、
お金を預かりにきました。



⑤レターパック・宅配便で現金を送らせるケース



犯人は内容物の欄には「現金」とは書かせず、**書類**や**本**などと書くよう指示します。



ポイント

現金書留以外の方法で現金を送ることはできません。



詐欺の判断ポイント

- ① 振込先が個人名義・外国人名義の口座や振込先が毎回変わる場合はキケン大!
- ② 「電子マネーを購入し、IDを教えて。」は詐欺!



警察からのお願い

家族や地域の絆を大切に

車を運転する時は

- ◆道路状況に応じた安全速度
- ◆前をよく見て運転
- ◆早めのライト点灯とハイビームの活用をお願いします。

歩く時は

- ◆道路横断時の意思表示と安全確認
- ◆夕暮れ・夜間など外出時の反射材着用をお願いします。

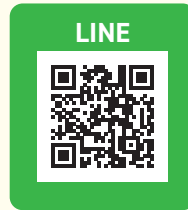
家にいる時は

- ◆玄関、窓の鍵かけの徹底
- ◆自転車の鍵かけも忘れずにをお願いします。

島根県警察官募集

島根県警察では、私たちと一緒に島根の安全安心を守る警察官を募集しています

採用試験情報や各種説明会・各種イベント情報を配信しています



詳細は、二次元コードをチェック!

連絡先一覧

名前	連絡先
警察相談専用電話 (土・日・祝および夜間は警察本部当直に接続します)	#9110 (0852-31-9110)
島根県警察本部	0852-26-0110
島根県消費者センター	0852-32-5916
消費者ホットライン (最寄りの消費者生活センター等につながります)	188
(最寄りの)警察署	
(最寄りの)交番・駐在所	
市町村消費生活相談担当 (家族など)	