

平成30年度  
圏域別地域公聴会資料  
(県央圏域)

# 県 央 圏 域

## 圏 域 概 況

項 目	単 位	調 査 時	県 央 圏 域	島 根 県	割 合
面 積	Km <sup>2</sup>	H28. 10. 1	1, 244. 34	6, 708. 24	18. 5%
人 口	人	H28. 10. 1	54, 723	691, 931	7. 9%

## 地 域 福 祉

### 【民生児童委員】

○民生児童委員の活動件数及び活動日数は、年度によって増減があるものの、平成17年度からほぼ横ばいである。

### 【日常生活自立支援事業】

○相談問合せ件数、実利用件数ともに、年々増加傾向となっている。

### 【生活福祉資金】

○生活福祉資金の平成29年度の貸付決定金額は、教育支援資金、次いで福祉資金が多い。

### 【生活保護】

○平成29年度の保護人員は、平成20年度のリーマンショック時と比べ約0.95倍と下回っている。町部においては約0.55倍に減少し、大田市においては約1.20倍に増加している。

## 1. 民生児童委員の活動状況

### (1) 民生児童委員委嘱者数

H28年度一斉改選時

圏域別	民生児童委員	主任児童委員	合計
松江	549	71	620
出雲	361	65	426
浜田	265	34	299
雲南	215	23	238
県央	258	31	289
益田	238	30	268
隠岐	95	8	103
全県	1981	262	2243

### (2) 民生児童委員一人当たりの年間活動件数及び活動日数

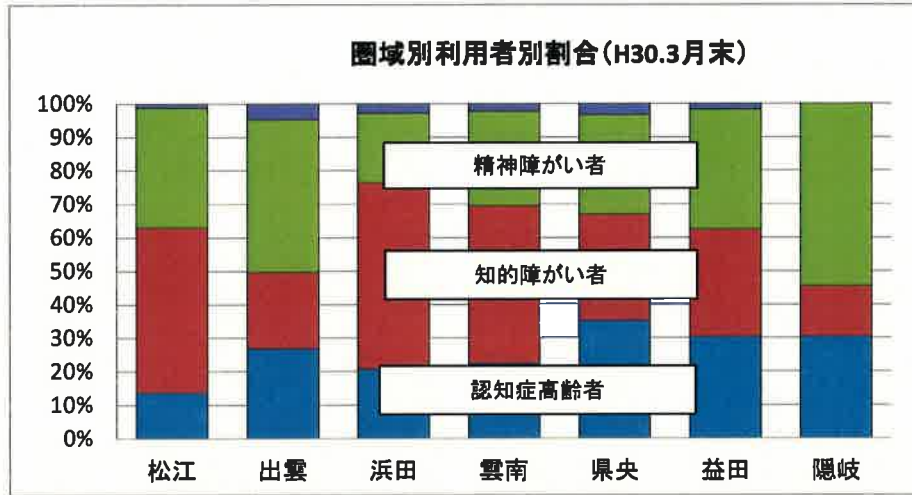
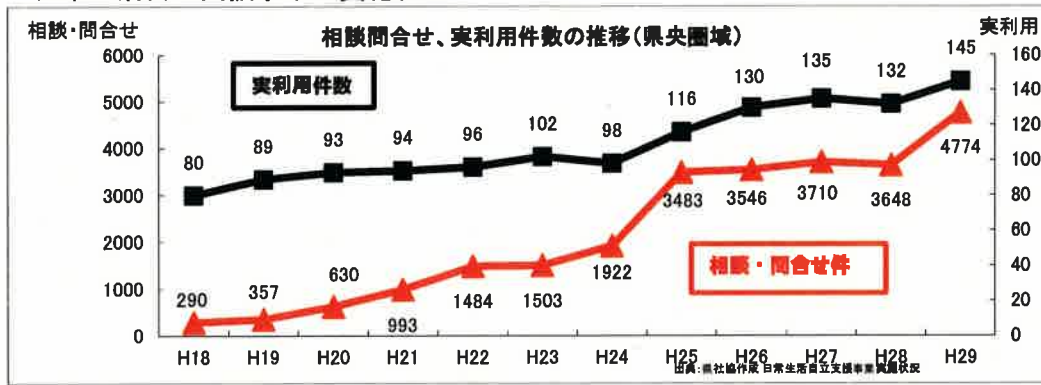
H29年度末現在

圏域別	相談・支援 (内訳)				その他活動(*1)	活動日数(*2)
	(高齢者)	(障がい者)	(子ども)	(その他)		
松江	30.4	14.9	1.6	7.4	6.5	127.4
出雲	21.6	8.6	1.3	6.2	5.5	125.0
浜田	45.2	24.5	1.5	12.1	7.1	120.8
雲南	30.6	16.2	2.1	5.3	7.0	100.4
県央	26.7	13.4	0.9	6.9	5.5	91.2
益田	31.2	16.1	1.6	8.2	5.3	104.4
隠岐	19.5	7.3	2.0	3.8	6.4	53.4
全県	29.9件	14.7件	1.5件	7.5件	6.2件	112.4件

(\*1)：その他の活動とは、行政からの調査・実態把握調査協力、行事・会議への参加協力、地域福祉活動・自主活動など。

(\*2)：「相談・支援件数」＋「その他活動件数」≠「活動日数」

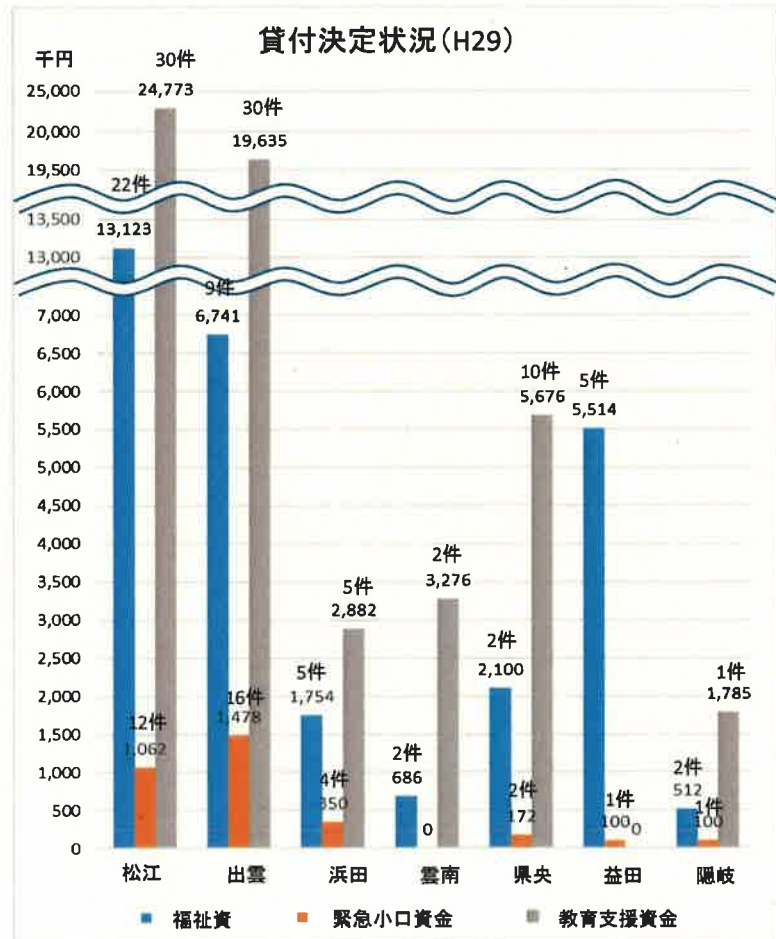
## 2. 日常生活自立支援事業の実施状況



## 3. 生活福祉資金の実施状況

生活福祉資金の貸付中件数の推移

	H27	H28	H29
福祉費	335	349	365
緊急小口資金	149	145	151
教育資金	1,524	1,512	1,495
総合支援資金	188	185	171
生活復興支援資金	5	5	5
計	2,201	2,196	2,187



### 3. 生活保護の状況

#### (1) 圏域別保護の実施状況

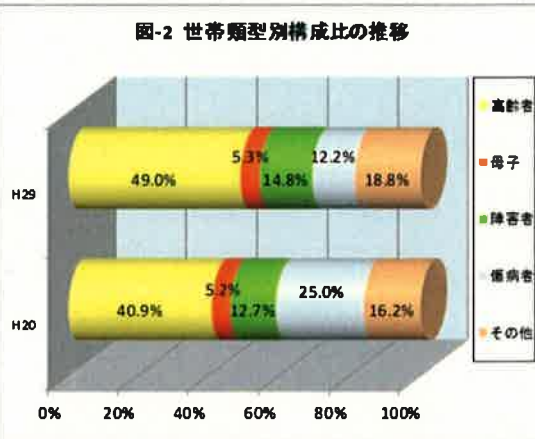
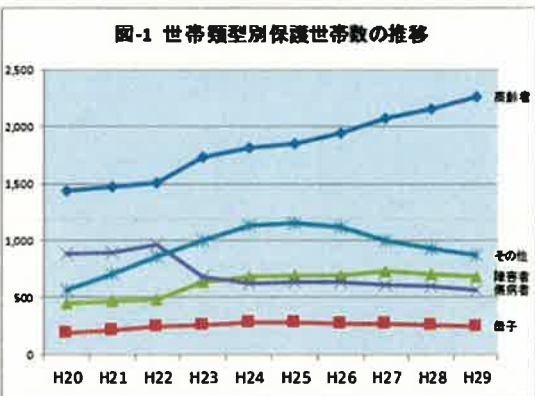
圏域	市町村	保護人員			保護率(‰) (H29年度)
		H20年度 A	H29年度 B	増減率 (B/A)	
松江	松江市	1,900	2,798	147.3	13.60
	安来市	202	227	112.3	5.80
雲南	雲南市	154	170	110.4	4.41
	奥出雲町	76	68	88.8	5.28
	飯南町	24	25	103.8	5.04
出雲	出雲市	620	922	148.6	5.35
県央	大田市	288	345	119.8	9.97
	川本町	40	35	86.3	10.25
	美郷町	82	39	48.1	8.25
	邑南町	63	28	44.8	2.57
浜田	浜田市	385	465	120.8	8.10
	江津市	164	160	97.6	6.64
益田	益田市	364	439	120.7	9.33
	津和野町	77	47	60.4	6.16
	吉賀町	53	32	60.8	5.15
隠岐	海士町	9	6	63.0	2.43
	西ノ島町	12	10	83.3	3.39
	知夫村	4	3	66.7	4.20
	隠岐の島町	92	105	113.6	7.22
県計		4,805	5,922	128.6	8.59

	保護人員			保護率(‰) (H29年度)
	H20年度 A	H29年度 B	増減率 (B/A)	
全国	1,592,620	2,125,307	133.4	16.7

※H20は福祉行政報告例、H29は被保護者調査による集計(速報値)  
 ※保護人員等は小数点が含まれるため、増減率の計算には注意が必要。  
 ※保護率は千分率(‰)で、被保護人員が前年度の10月1日現在の総人口に占める割合。  
 ※旧東出雲町、斐川町分については、H29年度に松江市、出雲市と合併しているため、それぞれの市に含まれている。

#### (2) 世帯類型別被保護者世帯数(年度別月別平均)

年度	高齢者	母子	障害者	傷病者	その他	計
H20	1,432	183	444	876	567	3,502
H21	1,470	203	467	895	706	3,741
H22	1,507	244	476	969	861	4,057
H23	1,734	255	636	676	999	4,300
H24	1,816	284	675	626	1,126	4,527
H25	1,852	279	688	636	1,153	4,610
H26	1,945	268	692	630	1,112	4,646
H27	2,072	266	728	610	1,003	4,678
H28	2,159	252	707	593	933	4,645
H29	2,266	247	683	562	867	4,624



## 医 療

### 【医師確保】

○勤務医師実態調査の結果 (H29.10.1現在) ※ ( ) 書きは全県の数値

医師の必要数 93.2人 (1260.0人) (H30.4.1の必要数見込み)  
 現員数 66.2人 (969.7人)  
 不足数 27.0人 (290.3人)  
 充足率 71.0% (77.0%) 整形外科、脳神経外科、皮膚科、眼科、耳鼻咽喉科、リハビリテーション科

が低い

○地域枠出身等の若手医師の県内定着・医師不足地域での勤務促進

### 【看護職員確保】

○大田圏域4病院の、看護職員の必要数 (H29.10.1時点におけるH30.4.1の必要数見込み) は、346人 (常勤換算値。以下同じ。)。H29.10.1時点の現員数332.6人に対し13.4人不足。  
 ○H28年度の離職率は3.8%である。(県平均 6.4%)

### 【在宅医療】

○訪問看護ステーション数9件 (平成30年4月現在)  
 ○仁寿会における在宅医療連携推進事業など、県内でも先行した取組が実施されている。

### 【ドクターヘリ】

○大田圏域の運航実績 (平成29年度)  
 大田消防管内 島根ドクヘリ：75件  
 江津邑智消防管内 (江津市分を含む)  
 島根ドクヘリ：154件、広島ドクヘリ：23件  
 ○H30.3.26の運航開始により鳥取県ドクターヘリの要請が可能となった。

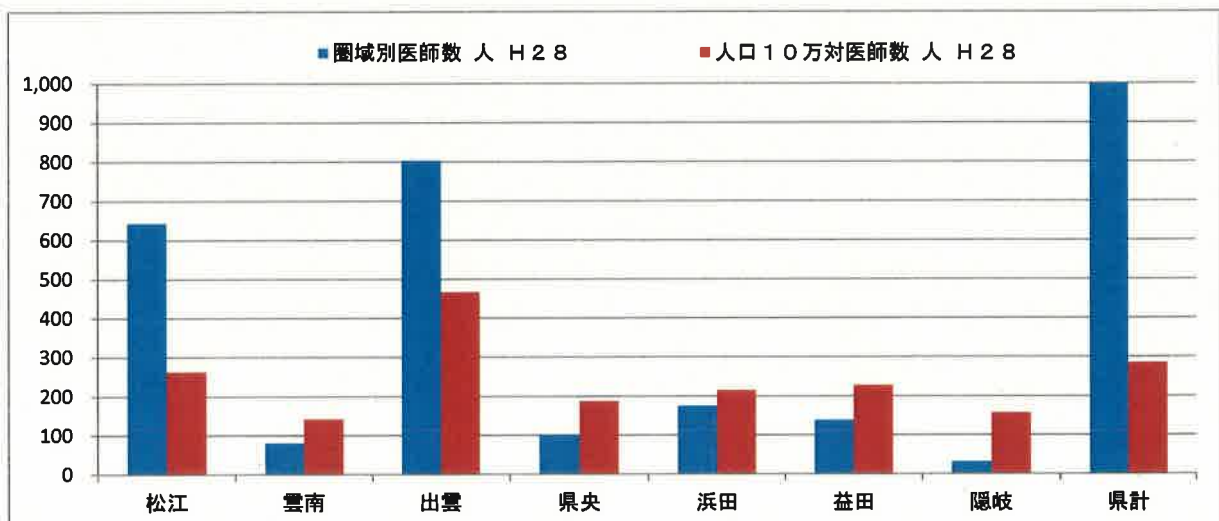
### 【まめネット (医療情報提供システム)】

○大田圏域の連携カルテ情報提供病院・診療所  
 大田市立病院、邑智病院、加藤病院、福田医院 外  
 まめネット接続機関 (4月末現在) は、  
 大田市：36 (病院：1、医科診療所：24、歯科診療所：1、薬局：2、訪問看護：4、介護施設：4)  
 川本町：2 (病院：1、医科診療所：1)、美郷町：1 (医科診療所：1)  
 邑南町：5 (病院：1、歯科診療所：1、薬局：1、訪問看護：1、介護施設：1)  
 まめネットカード発行枚数 (4月末現在) は全県で45,092枚  
 うち、大田市：5,757枚、川本町：260枚、美郷町：368枚、邑南町：242枚  
 ○診療所の加入が低調  
 ○県民の認知度が不足

### 1. 圏域別医師数、人口10万対医師数

H28.12.31現在

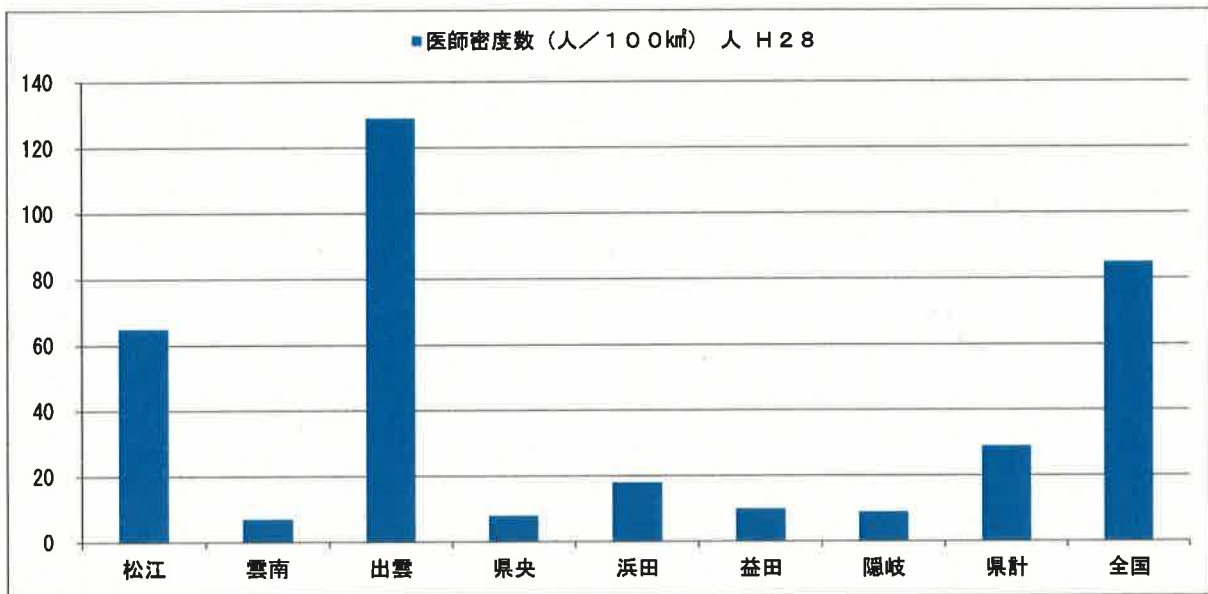
項目	単位	時点	松江	雲南	出雲	県央	浜田	益田	隠岐	県計	全国
圏域別医師数	人	H28	644	80	804	101	175	139	32	1,975	—
人口10万対医師数	人	H28	263	142	467	188	215	228	157	286	252



2. 医師密度数(人/100km)

H28. 12. 31現在

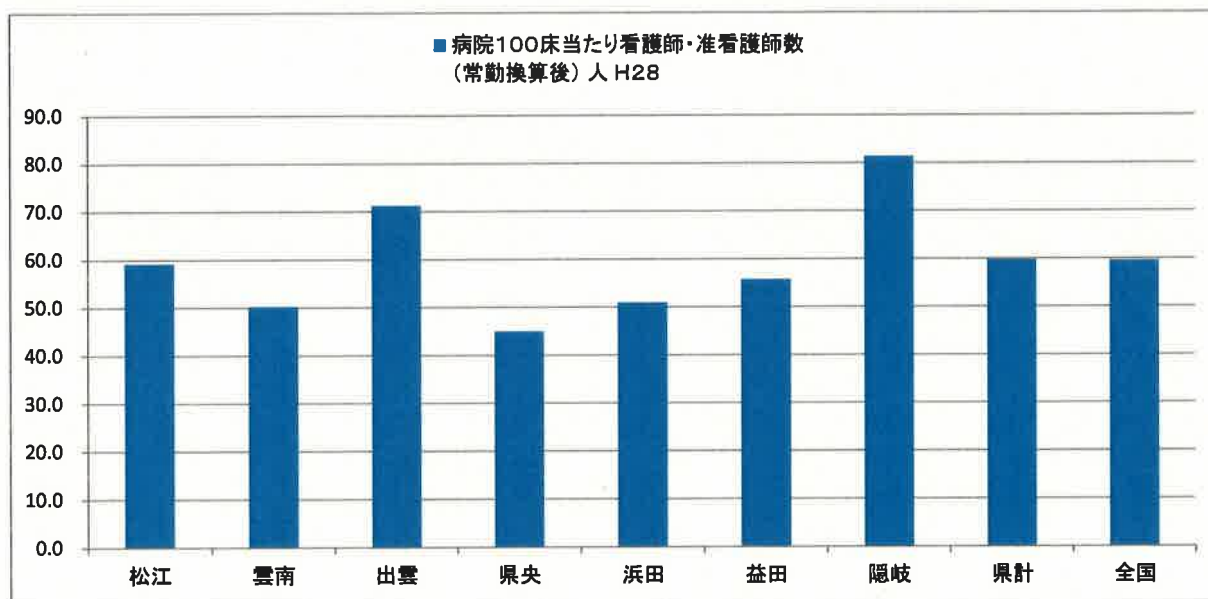
項目	単位	時点	松江	雲南	出雲	県央	浜田	益田	隠岐	県計	全国
医師密度数 (人/100 km)	人	H28	65	7	129	8	18	10	9	29	85



3. 病院100床当たり看護師・准看護師数(常勤換算後)

H28. 10. 1現在

項目	単位	時点	松江	雲南	出雲	県央	浜田	益田	隠岐	県計	全国
病院100床当 たり看護師・ 准看護師数 (常勤換算後)	人	H28	59.2	50.2	71.3	45.0	51.0	55.8	81.4	59.7	59.6





4. 医療と介護の連携関連

(1) 在宅医療の資源(H30.4)

	松江	雲南	出雲	大田	浜田	益田	隠岐	計
在宅療養支援診療所数	43	6	26	8	26	9	3	121
訪問看護ステーション数(事業所)	30	5	17	9	7	7	2	77
常勤換算訪問看護ステーション看護職員数(人)	135.9	20.6	72.8	36.4	44.8	21.6	5.5	337.6
75歳以上人口10,000人当たり(人)	36.0	16.7	27.0	28.7	28.7	16.8	12.4	27.5

※75歳以上人口はH29.10時点推計、常勤換算訪問看護ステーション看護職員数はH30.5事業所台帳

(2) 介護施設等の状況(H30.4)

	松江	雲南	出雲	大田	浜田	益田	隠岐	計
特別養護老人ホーム定員(人)	1,586	660	1,088	610	649	509	270	5,372
介護老人保健施設定員(人)	878	191	654	336	480	352	70	2,961
軽費老人ホーム(ケアハウス)定員(人)	550	0	150	100	50	150	0	1,000
有料老人ホーム定員(人)	1,041	65	608	106	257	61	0	2,138
養護老人ホーム定員(人)	160	208	130	200	223	190	160	1,271
サービス付高齢者住宅(戸)	1,007	64	346	127	74	106	0	1,724
合計	5,222	1,188	2,976	1,479	1,733	1,368	500	14,466
75歳以上人口10,000人当りに換算								
特別養護老人ホーム定員(人)	420	534	404	481	416	397	610	438
老人保健施設定員(人)	232	154	243	265	307	274	158	241
軽費老人ホーム(ケアハウス)定員	146	0	56	79	32	117	0	82
有料老人ホーム定員(人)	275	53	226	84	165	48	0	174
養護老人ホーム定員(人)	42	168	48	158	143	148	362	104
サービス付高齢者住宅(戸)	266	52	128	100	47	83	0	141
合計	1,382	961	1,104	1,166	1,110	1,067	1,130	1,179

※75歳以上人口はH29.10時点推計

(3) 病院病床平均在院日数(H28病院報告)

	松江	雲南	出雲	大田	浜田	益田	隠岐	計
一般病床 平均在院日数	21.2	22.3	13.9	17.6	18.6	17.1	11.3	17.6
療養病床 平均在院日数	126.6	109.3	208.1	60.6	235.3	168.4	29.0	138.8

(4) 病院・有床診療所の病床の状況(H30.4)

	松江	雲南	出雲	大田	浜田	益田	隠岐	計
一般病床(病院)	2,330	397	1,634	323	589	587	111	5,971
医療療養病床(病院)	373	169	611	81	315	197	8	1,754
介護療養病床(病院)	72	14	0	42	61	44	16	249
一般病床(有床診療所)	169	0	116	79	106	8	0	478
医療療養病床(有床診療所)	3	0	0	12	9	0	0	24
介護療養病床(有床診療所)	12	0	0	0	12	11	0	35
合計	2,959	580	2,361	537	1,092	847	135	8,511
75歳以上人口10,000人当りに換算								
	783	469	876	423	699	660	305	694

(参考)人口当たりの介護施設の定員+医療機関ベッド数(再掲)

	松江	雲南	出雲	大田	浜田	益田	隠岐	計
75歳以上人口10,000人当たり 介護施設の定員	1,382	961	1,104	1,166	1,110	1,067	1,130	1,179
75歳以上人口10,000人当たり 医療機関病床数	783	469	876	423	699	660	305	694
合計	2,164	1,430	1,980	1,589	1,809	1,727	1,436	1,873

(5) 死亡の場所(H28人口動態調査)

単位:上段(人)  
下段(%)

	総数	病院	診療所	老健	助産所	老人ホーム	自宅	その他
島根県	9,562	7,048	62	307	0	1,028	908	209
	100.0	73.7	0.6	3.2	0.0	10.8	9.5	2.2
全国	1,307,748	965,779	24,861	30,713	1	90,067	169,400	26,927
	100.0	73.9	1.9	2.3	0.0	6.9	13.0	2.1

5. ドクターヘリ消防機関別運航実績(H29.4.1~H30.3.31(365日間))

(件)

消防本部 搬送種別		松江	安来	雲南	出雲	大田	江津 邑智	浜田	益田	隠岐	鳥取西部	鳥取中部	備北	安芸高田	北広島	計
出動 件数	現場救急	13	7	68	29	43	90	2	1	9	7	2	5	-	-	276
	転院搬送	7	-	44	1	30	23	9	20	82	-	1	-	-	-	217
	キャンセル	6	3	3	5	2	41	2	1	3	3	-	3	-	-	72
	計	26	10	115	35	75	154	13	22	94	10	3	8	-	-	565
重複要請件数		6	-	14	19	8	21	4	-	3	4	-	2	-	-	81

(件)

搬送種別	連携区分 消防本部	島根 → 鳥取		島根 → 広島			広島 → 島根				山口 → 島根	計
		鳥取西部	鳥取中部	備北	安芸高田	北広島	雲南	江津邑智	浜田	益田	益田	
現場救急		7	2	5	0	0	0	15	12	7	2	50
転院搬送		0	1	0	0	0	0	2	0	7	18	28
キャンセル		3	0	3	0	0	1	6	9	5	4	31
計		10	3	8	0	0	1	23	21	19	24	109
合計		13		8			64				24	109
広域連携開始日		H25. 5. 27		H25. 6. 10			H25. 5. 1				H25. 6. 17	

6. まめネットの状況(平成30年4月末現在)

接続医療機関 **797** 機関

(内訳)

圏域	市町村	接続数	接続先							
			病院	内科診療所	歯科診療所	薬局	訪問看護	介護施設	検査機関他	
松江	松江市	111	9	71	4	12	5	4	6	
	安来市	53	3	8	0	3	3	35	1	
雲南	雲南市	41	2	13	0	5	2	18	1	
	真出雲町	25	1	6	0	5	2	11	0	
	飯南町	11	1	0	0	0	0	10	0	
出雲	出雲市	392	9	101	2	31	14	223	12	
大田	大田市	36	1	24	1	2	4	4	0	
	川本町	2	1	1	0	0	0	0	0	
	美郷町	1	0	1	0	0	0	0	0	
	邑南町	5	1	0	1	1	1	1	0	
浜田	浜田市	69	4	30	1	7	4	19	4	
	江津市	17	2	8	0	2	1	4	0	
益田	益田市	12	3	3	1	3	1	1	0	
	津和野町	3	1	2	0	0	0	0	0	
	吉賀町	4	1	2	0	1	0	0	0	
隠岐	隠岐の島町	8	1	6	0	1	0	0	0	
	海士町	2	0	2	0	0	0	0	0	
	西ノ島町	3	1	1	0	1	0	0	0	
	知夫村	1	0	1	0	0	0	0	0	
県外	県外	1	0	0	0	0	0	0	1	
計		797	41	280	10	74	37	330	25	



# 健康

## 【健康づくり】

- 健康寿命の延伸を目指す健康長寿しまねの延べ活動参加者は10万人を超え、活動が浸透してきた。
- 県の平均寿命は男性80.1歳（全国平均並み）、女性87.0歳（全国上位）で、男女差が大きい。
- 県央圏域の平均寿命、男性の65歳平均自立期間は県平均を下回っている。
- 年齢調整死亡率は、悪性新生物、心疾患、脳血管疾患の順であり、いずれも減少傾向。
- 県内の朝食欠食率は、20代男性は改善傾向にあるものの、20代女性、30代男性も3割を超え、悪化した。
- 県内の喫煙率は、男女とも減少傾向にあり、特に若い男性は減少が大きい。
- 県内の小中学校の敷地内全面禁煙が実現したが、市町村庁舎や公民館の建物内禁煙は、実現していない圏域がある。
- 市町村国保（県）の特定健診受診率は全国よりも高いが、特定保健指導実施率は全国より低い。
- 特定健診受診率及び特定保健指導実施率は、県平均よりいずれも高い。邑智郡の特定保健指導実施率は県下でも特に高く、目標達成している。

## 【疾病対策】

- 難病患者（特定医療受給者）数は、県内で5,786名で、うち県央圏域では509名である。
- 肝炎治療受給者証所持者は、県内で902名で、うち県央圏域では77名である。

## 【母子保健】

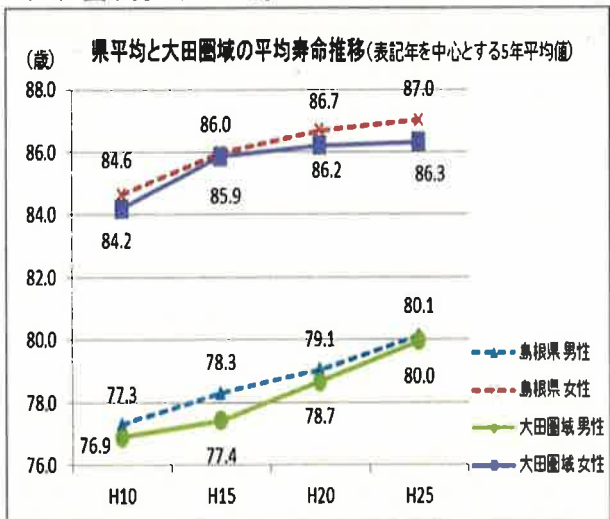
- 県内の低出生体重児の割合は全国平均を上回ったまま、ここ数年は推移している。
- 特定不妊治療費助成事業による助成実績は年々増加し、件数は年間800件を超えており助成組数は増加した。

## 【がん対策】

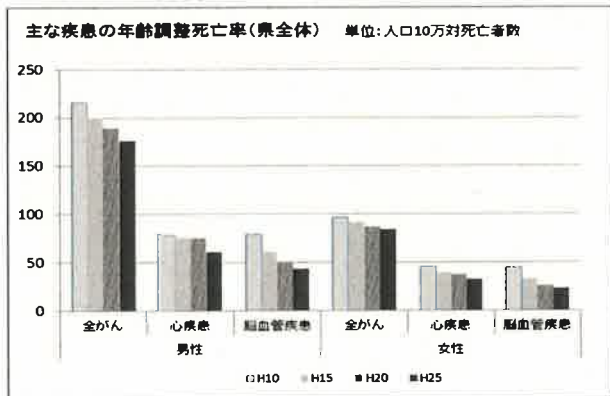
- 県央圏域の対策型がん検診受診率（市町村実施分）は全てのがんで県平均を上回っている。
- 県内のがんの罹患率は、子宮頸がんは20-30歳代、乳がんは40歳代がピークであり、胃・大腸・肺がんは年齢が高くなるにつれて罹患率が高くなる。がんと診断された人の約3割は働き盛り世代（20～64歳）である。
- 県央圏域のがん年齢調整死亡率は、がん全体及び肺がんが県平均より高い状況にある。

## 1. 健康づくり

### (1) 圏域男女別平均寿命の年次推移



### (3) 主な年齢調整死亡率(県全体)



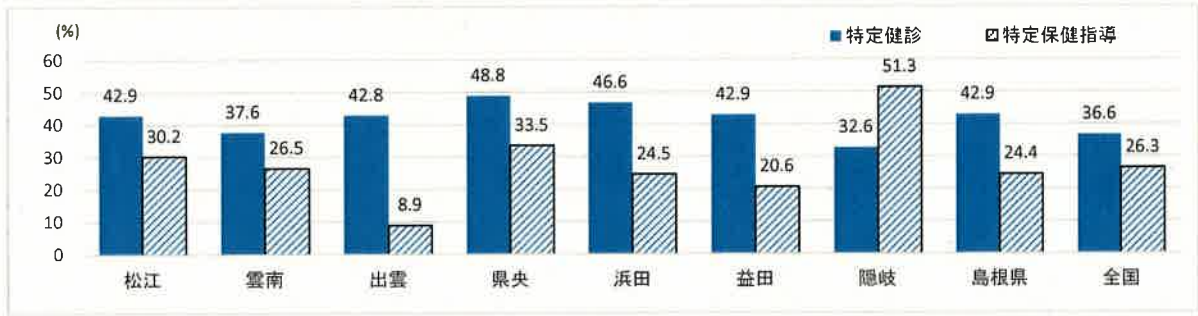
### (2) 圏域別男女別健康寿命

圏域別65歳時点の平均余命と平均自立期間平均～介護を要する期間の推測  
～鳥根県健康指標データベースシステム2013年(平成25年)を中心とする5年平均値

(歳)	65	70	75	80	85	90
(年)	0	5	10	15	20	25
松江			17.64			1.54
雲南			17.85			1.61
出雲			17.54			1.78
大田			17.43			1.51
浜田			16.72			2.19
益田			17.45			1.56
隠岐			17.14			1.73
県平均	65歳以降自立した生活が予想される期間17.46年 1.69					
	平均余命 3.36歳					
県平均	65歳以降自立した生活が予想される期間20.82年 3.38					
松江			20.92			3.24
雲南			21.06			3.07
出雲			21.00			3.47
大田			21.00			3.15
浜田			19.88			4.19
益田			21.16			3.09
隠岐			20.82			3.37

※年齢調整死亡率とは、人口規模や年齢構成が異なる圏域を比較できるようにした指標。

(4) 平成28年度特定健診・特定保健指導実施状況



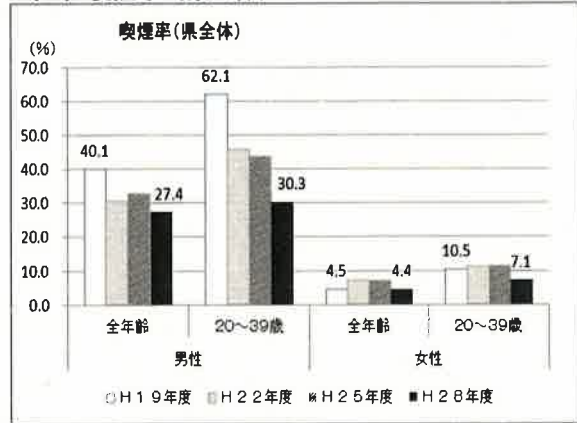
※国民健康保険中央会発表（速報値）

※医療費適正化計画の市町村国保目標値（第3期）：特定健診（60%）特定保健指導（60%）

(5) 朝食欠食率（県全体）



(6) 喫煙率（県全体）



【出典】

小・中・高校生  
「島根県体力・運動能力調査」  
20歳代、30歳代男女  
「島根県健康・栄養調査」

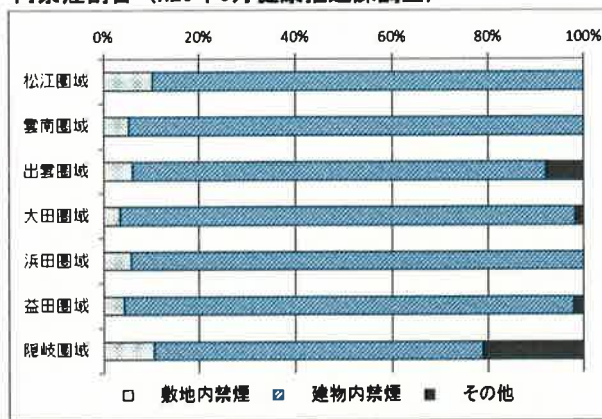
( )内は実数

【出典】

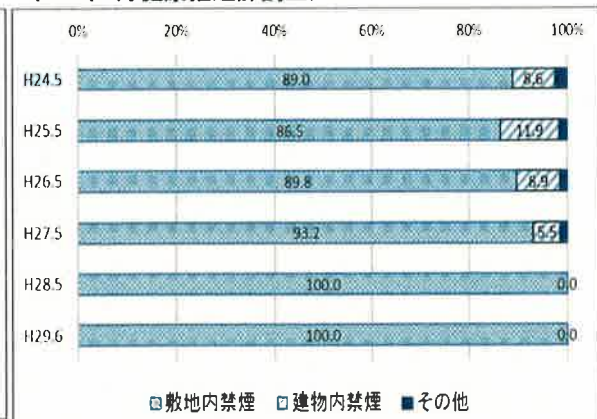
H19年度・H22年度・H28年度  
島根県健康栄養調査「習慣的に喫煙している」者の割合  
H25年度  
国民生活基礎調査「毎日吸っている」「時々吸っている」割合

( )内は実数

(7) 市町村本庁舎・支所庁舎・公民館の敷地内・建物内禁煙割合（H29年6月健康推進課調査）



(8) 小学校・中学校の敷地内・建物内禁煙割合（H29年6月健康推進課調査）



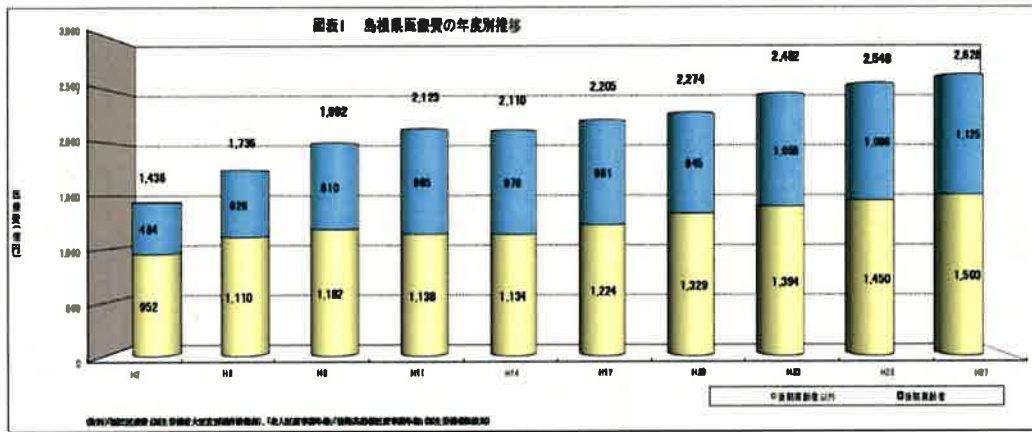
(9) 健康長寿しまねの県民運動、主な社会環境づくり状況

	松江	雲南	出雲	県央	浜田	益田	隠岐	県	参考：H28年度
健康長寿しまねの活動参加者数(人) ※H29年度	17,894	3,293	11,641	11,857	3,960	7,791	5,007	106,964	123,671
たばこの煙のない飲食店※H30.5.22現在	50	25	57	24	45	37	11	249	241
たばこの煙のない理美容店※H30.5.22現在	37	10	40	9	27	9	9	141	141
健康づくり応援店※H29年度	74	28	65	48	50	79	24	368	369

※たばこの煙のない飲食店・理美容店：建物内禁煙を終日実施している店舗のうち、県に届け出た施設数

※健康づくり応援店：栄養成分表示や適切な栄養情報を提供する飲食店 ※活動参加者数「県」は健康推進課も含む

(10) 島根県医療費の状況



2. 疾病対策

(H30. 3月末現在)

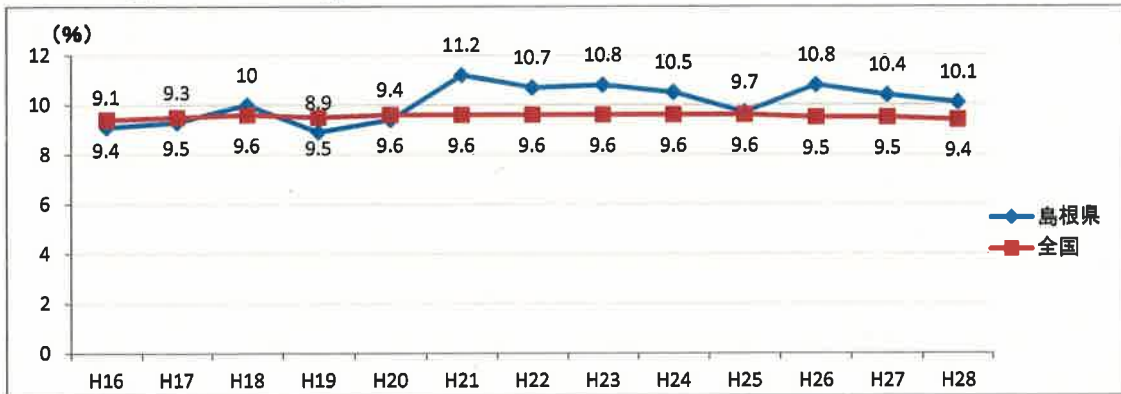
難病特定医療受給者	松江	雲南	出雲	県央	浜田	益田	隠岐	合計
	1,926	553	1,493	509	669	453	165	5,768

(H30. 3月末現在)

肝炎治療受給者証所持者数	松江	雲南	出雲	県央	浜田	益田	隠岐	合計
	301	79	252	77	109	54	30	902

3. 母子保健

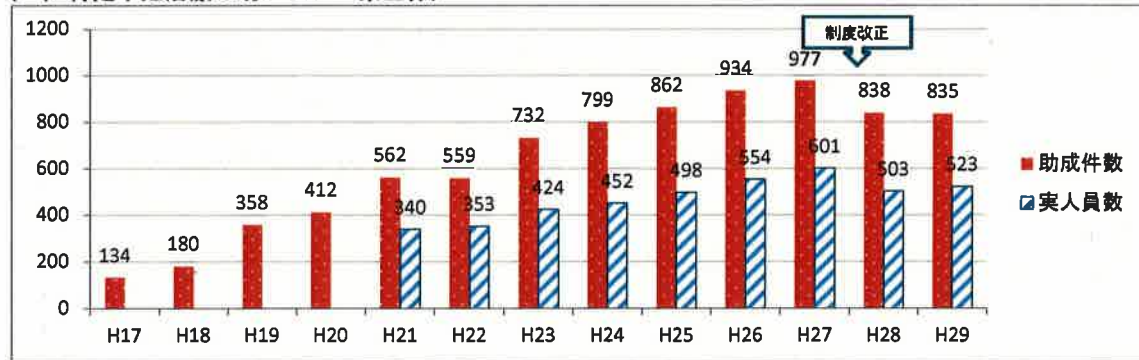
(1) 低出生体重児の割合の経年推移



※低出生体重児（2,500g未満）の出生数に対する割合（人口動態統計より）



(2) 特定不妊治療の助成状況 (県全体)

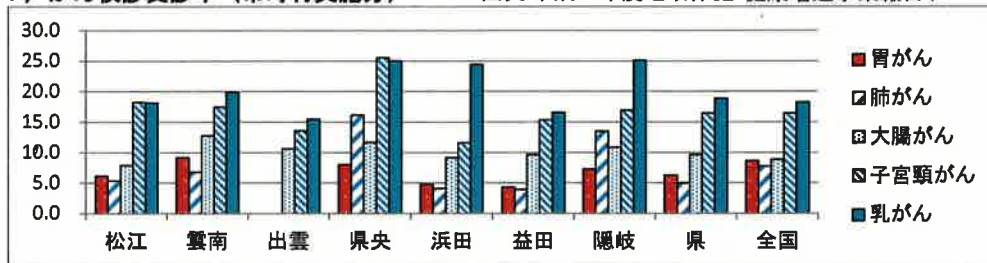


※特定不妊治療とは、医療保険適用とならない高額な不妊治療 (体外受精及び顕微授精)

4. がん対策

(1) がん検診受診率 (市町村実施分)

出典:平成28年度地域保健・健康増進事業報告(H28.4~H29.3実施分)



\* 検診方法が、国の指針に沿ったものについて計上。 \* 受診率は、計数が不詳の市区町村を除いた値である。

\* 出雲圏域の肺がん検診はCT検査のみ実施のため、数値なし。

\* がん検診については、制度変更等により、対象者数及び受診者数に変動があるため、平成26年度以前、平成27年度、平成28年度の受診者数及び受診率の比較にあたっては留意が必要。

(2) 部位別年齢階級別の罹患率 2007-2013年 (県・大田圏域)

図1 胃

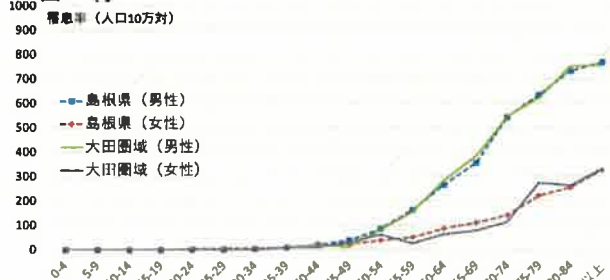


図4 子宮頸部

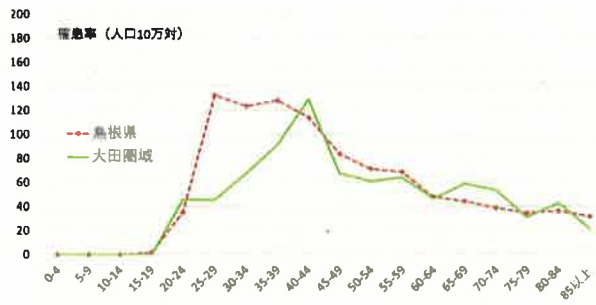


図2 肺

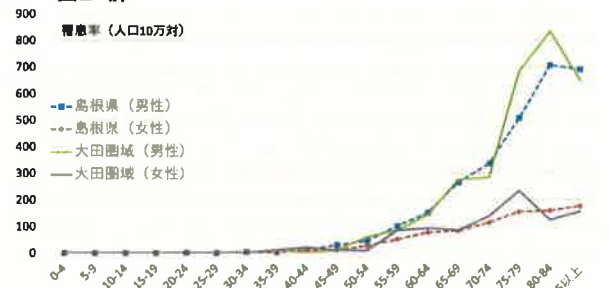


図5 乳房

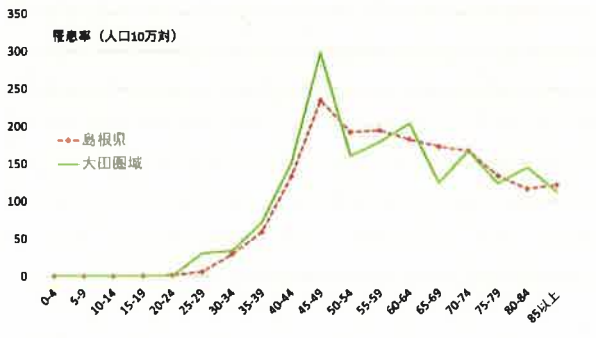
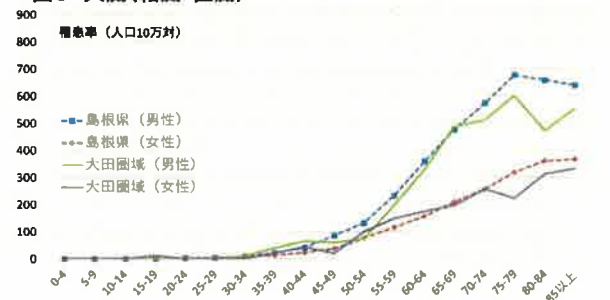


図3 大腸(結腸・直腸)

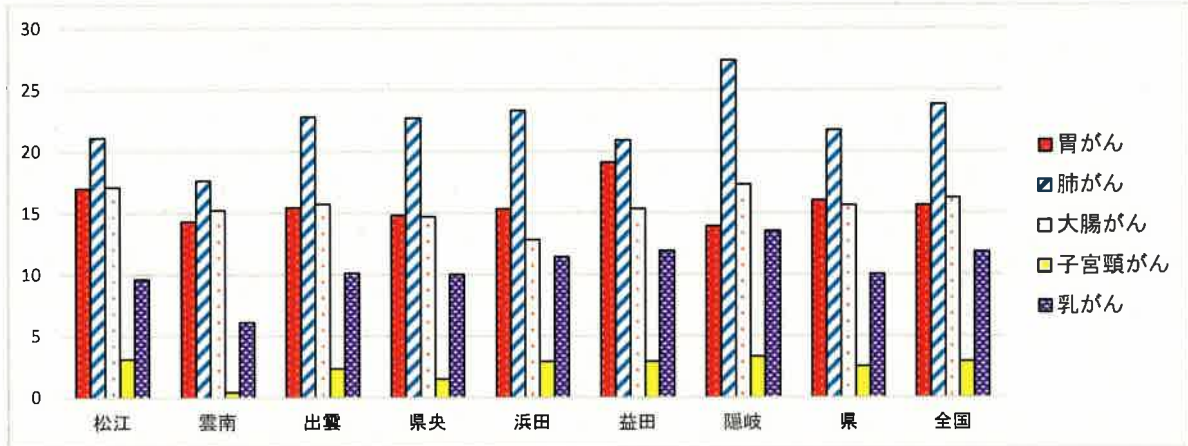


※島根県のがん登録H19年~H25年集計より算出

(3) がん年齢調整死亡率 全年齢 (H24~H26の5年平均)

	松江	雲南	出雲	県央	浜田	益田	隠岐	県	全国
がん全体	127.0	114.8	119.9	123.4	116.5	132.7	130.7	123.1	123.8
胃がん	17.0	14.3	15.4	14.8	15.3	19.1	13.9	16.0	15.6
肺がん	21.1	17.6	22.8	22.7	23.3	20.9	27.4	21.7	23.8
大腸がん	17.1	15.2	15.7	14.7	12.8	15.3	17.3	15.6	16.2
子宮頸がん	3.1	0.4	2.3	1.5	2.9	2.9	3.3	2.5	2.9
乳がん	9.6	6.1	10.1	10.0	11.4	11.9	13.5	10.0	11.8

※SHIDS24により算出



## 高齢者福祉

### 【第7期島根県介護保険事業支援計画】（平成30年～32年度）

団塊の世代が、医療・介護ニーズの高まる75歳以上となる2025年に向け、「医療」、「介護」、「介護予防」、「住まい」、「生活支援」サービスが切れ目なく提供される地域包括ケアシステムの構築に取り組む。

#### 〔基本目標〕

- |          |          |            |
|----------|----------|------------|
| ①介護予防の推進 | ②生活支援の充実 | ③介護サービスの充実 |
| ④医療との連携  | ⑤住まいの確保  | ⑥認知症施策の推進  |

### 【高齢化率等】

- ・高齢化率は41.1%と県内で最も高い。
- ・H37（2025）年に向けて圏域の全ての市町で総人口と高齢者（65歳以上）人口の減少が見込まれるが、後期高齢者（75歳以上）の人口は大田市と川本町で増加すると見込まれる。
- ・H29年度の認定率は21.5%であり、H37（2025）年度には23.7%と見込まれる。

### 【介護保険サービス給付費】

- ・給付費は、県全体でH28年度は702億円だったが、H37年度には804億円（14.5%増）と見込まれており、主に居宅サービスにおける地域密着型サービスの伸びが見込まれる。
- ・大田圏域においては、H28年度で75億円だったが、H37年度には81億円（7.4%増）と増加が見込まれる。

### 【介護人材確保】

- ・H28年度の調査によると、事業所の採用希望72人に対して実際の採用は31人で充足率は43%だった。そのうち正職員の充足率は33%だった。

### （1）高齢化等の状況

	松江	雲南	出雲	県央	浜田	益田	隠岐	県全体H29	県全体H32	県全体H37
島根県人口	243,818	55,131	172,360	52,718	80,428	60,087	20,126	684,668	655,482	621,882
65歳以上人口	72,120	21,983	51,105	21,691	28,690	23,266	8,126	226,981	230,039	226,144
65歳以上人口の割合	29.6%	39.9%	29.7%	41.1%	35.7%	38.7%	40.4%	33.2%	35.1%	36.4%
75歳以上人口の割合	15.5%	23.0%	15.6%	23.5%	19.4%	21.3%	22.0%	17.9%	19.1%	22.1%
要介護認定者数	14,727	4,246	10,206	4,745	6,875	4,840	1,717	47,356	48,173	49,640
要介護認定率	20.4%	19.1%	20.1%	21.5%	23.8%	20.5%	21.0%	20.8%	20.9%	22.0%

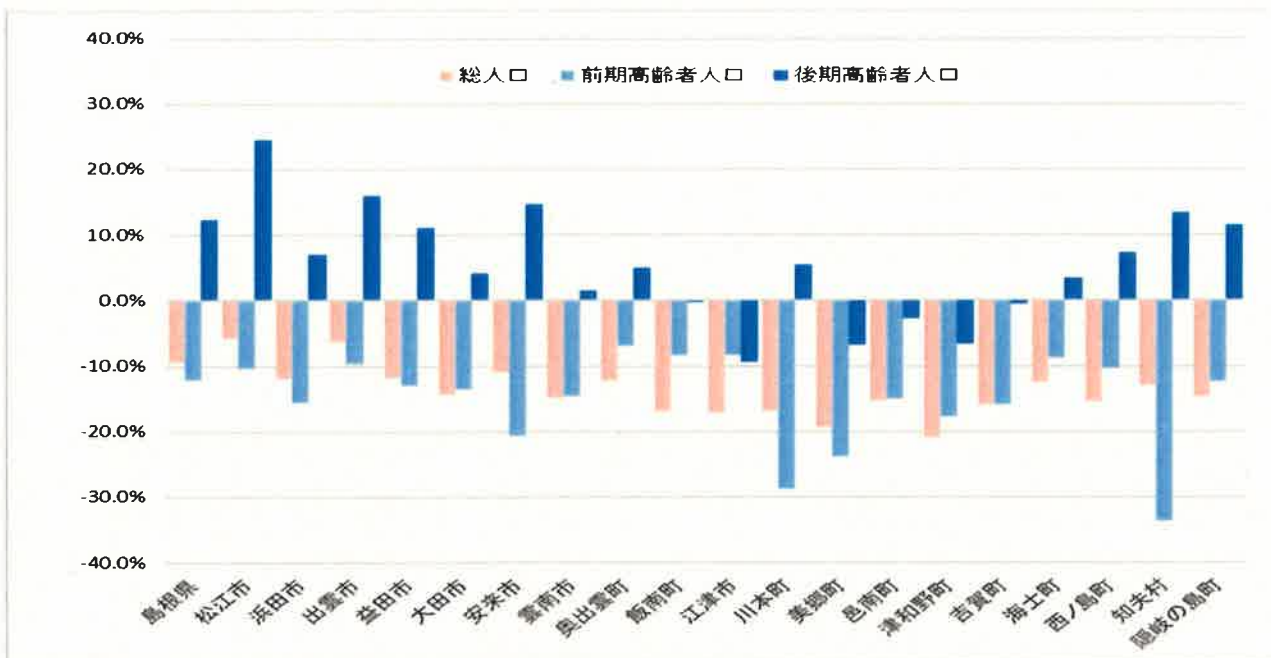
※圏域は、介護保険財政の安定化、事務の効率化、身近なエリアでの一定水準の介護サービスの確保等の観点から区分けした介護サービス提供支援圏域による

※〔人口〕H28.10.1推計人口、H29以降は国立社会保障・人口問題研究所による推計人口

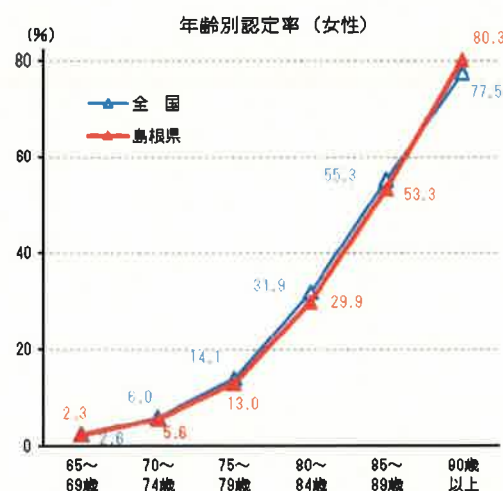
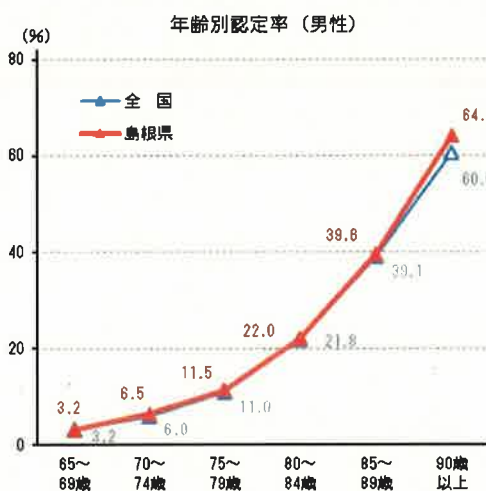
〔認定数・率〕厚生労働省「介護保険事業状況報告（月報）・H28年10月」



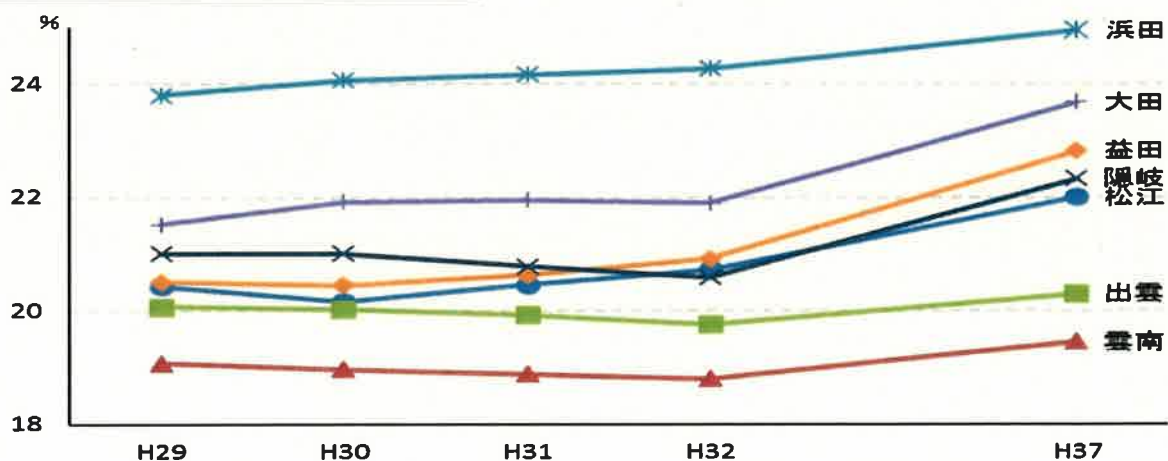
【図1】市町村別人口伸び率(平成27年→平成37)



【図2】男女年齢別の認定率(平成29年10月)

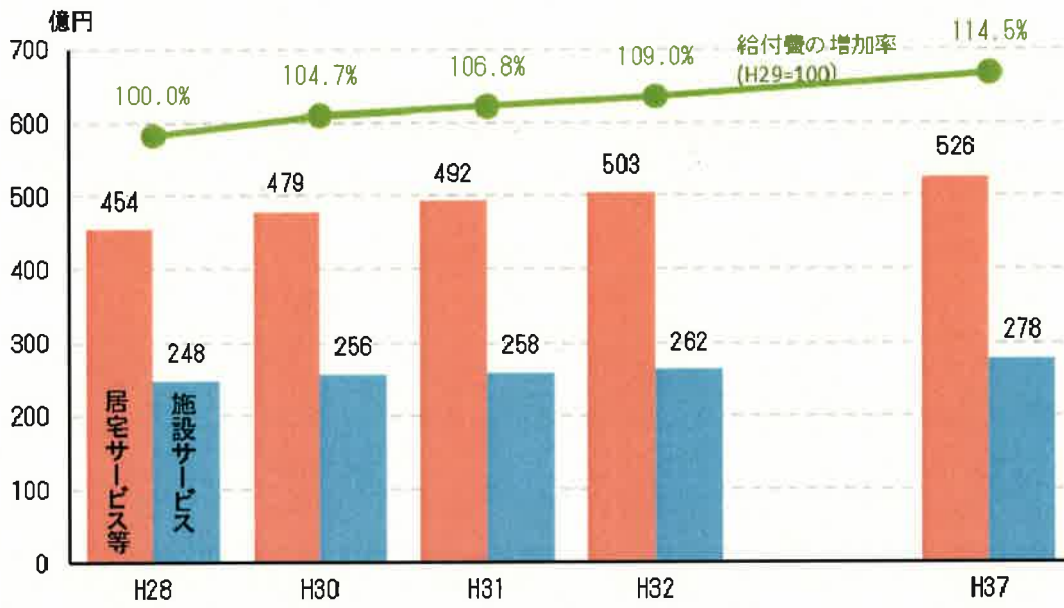


【図3】圏域別認定率の見込み

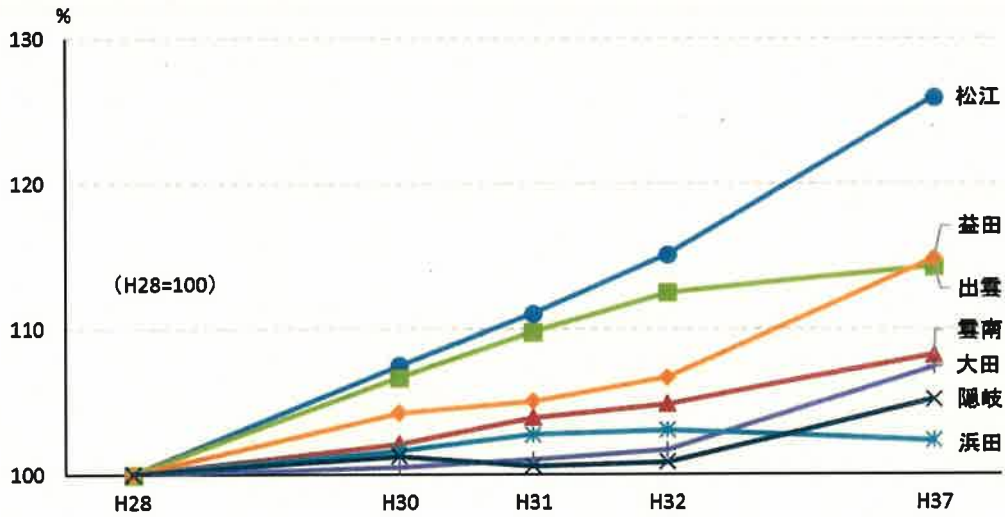


(2) 介護保険サービスの状況

【図4】 給付費の見込み



【図5】 圏域別給付費の見込み



### 介護保険施設の定員

H30. 4. 1現在

	松江	雲南	出雲	大田	浜田	益田	隠岐	県全体	※全国
介護老人福祉施設	1,352	590	1,010	590	571	440	270	4,823	530,280
介護老人保健施設	878	191	654	336	480	352	70	2,961	370,366
介護療養型医療施設	84	14	0	42	73	55	16	284	59,106
介護医療院	52	0	0	0	0	0	0	52	0
計	2,366	795	1,664	968	1,124	847	356	8,120	959,752
高齢者人口(1万)に対する定員	328	362	326	446	392	364	438	358	273

※全国の数値は「平成28年介護サービス施設・事業所調査」(H28.10.1現在)による

### 主な居宅サービス・地域密着型サービスの事業所数

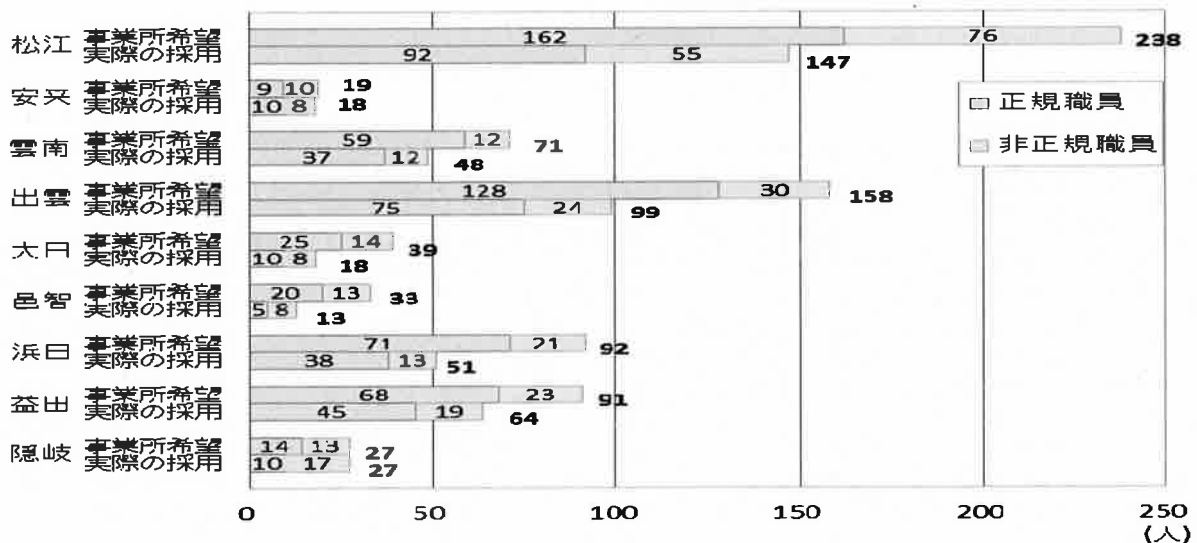
H30. 4. 1現在

種類	松江	雲南	出雲	大田	浜田	益田	隠岐	県全体	※全国
訪問介護	78	15	46	16	33	16	9	213	35,013
通所介護	57	12	36	20	23	14	6	168	23,038
地域密着型通所介護	52	11	45	8	18	23	6	163	21,063
小規模多機能型居宅介護	22	11	17	9	10	6	6	81	5,125
認知症グループホーム	46	9	35	13	14	16	7	140	13,069
計	255	58	179	66	98	75	34	765	97,308
高齢者人口(1万)に対する事業所数	35	26	35	30	34	32	42	34	28

※全国の数値は「平成28年介護サービス施設・事業所調査」(H28.10.1現在)による

### (3) 介護人材の確保

【図6】 介護福祉士の採用状況



平成28年度福祉・介護人材の確保・定着に関する調査の回答事業所積み上げ人数

# 児童福祉・子ども子育て支援

## 1. 保育の状況

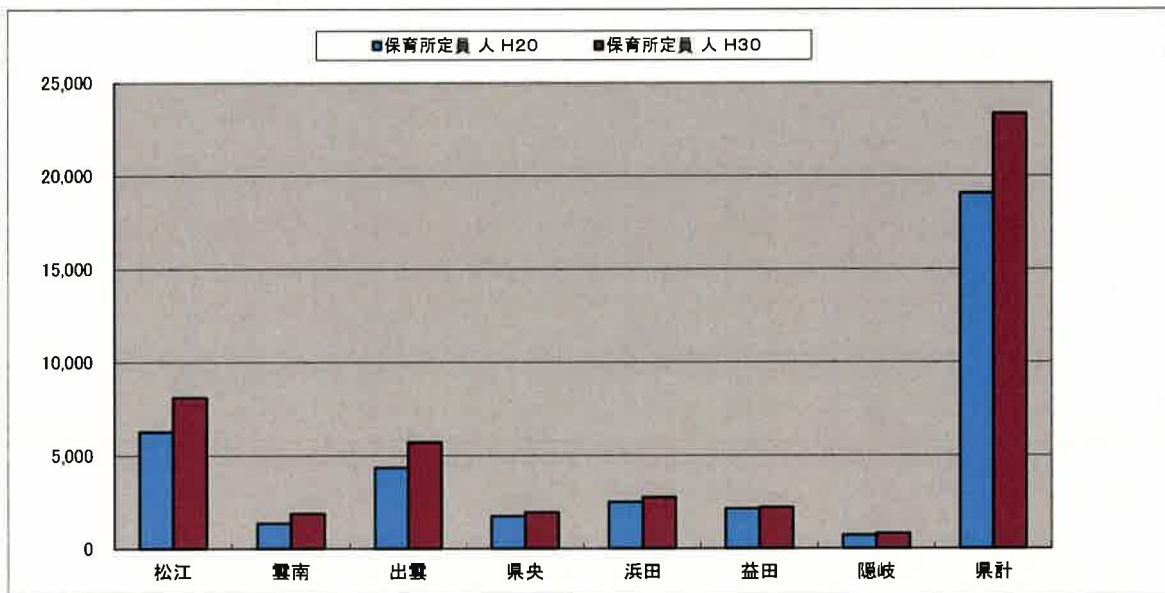
### 【保育の状況】

地域の保育需要に応えるために、施設整備等により、各圏域とも保育所の定員は増加しているが、松江市、出雲市などの都市部を中心に、依然として待機児童が発生している。

### (1) 保育所定員の推移

(4月1日現在)

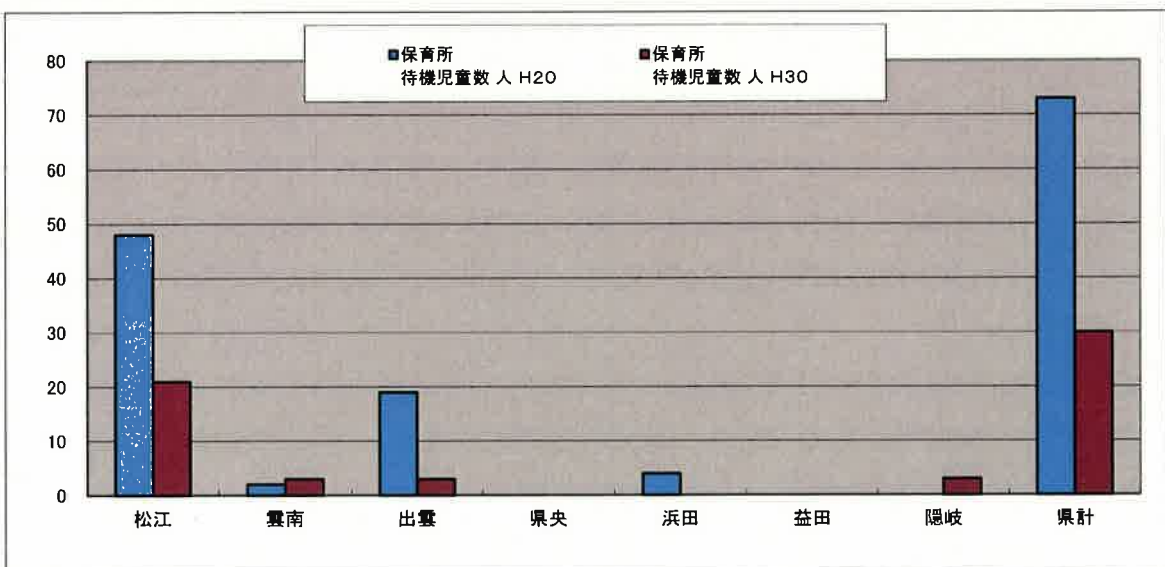
項目	単位	時点	松江	雲南	出雲	県央	浜田	益田	隠岐	県計
保育所定員	人	H20	6,275	1,365	4,350	1,740	2,500	2,145	705	19,080
保育所定員	人	H30	8,105	1,880	5,695	1,934	2,747	2,199	795	23,355



### (2) 保育所待機児童数の推移

(4月1日現在)

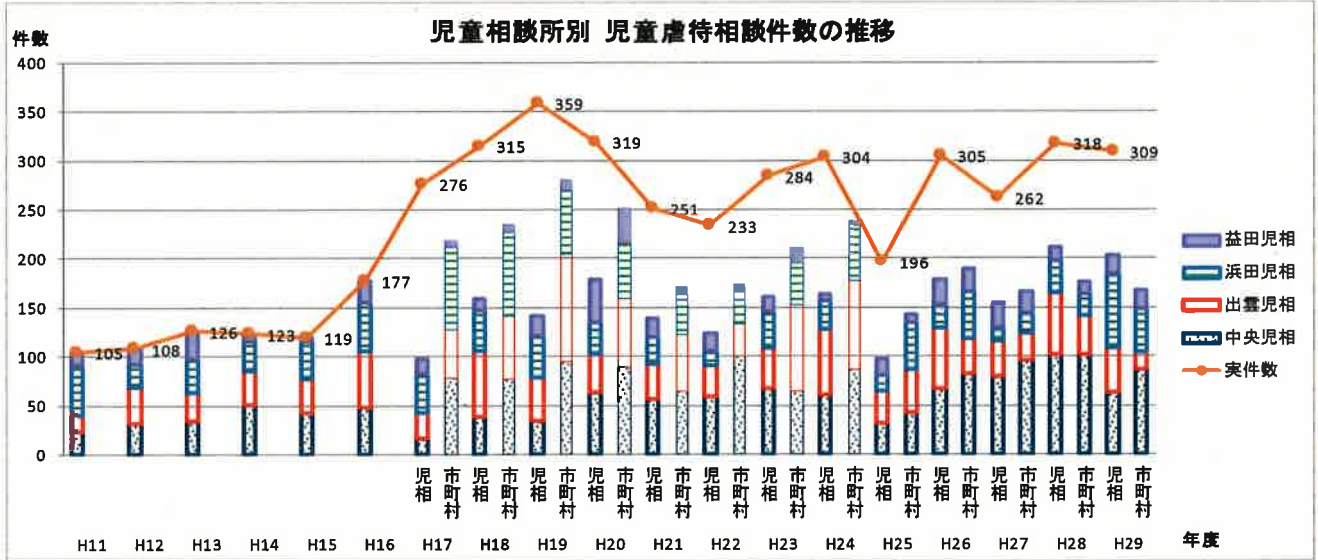
項目	単位	時点	松江	雲南	出雲	県央	浜田	益田	隠岐	県計
保育所待機児童数	人	H20	48	2	19	0	4	0	0	73
保育所待機児童数	人	H30	21	3	3	0	0	0	3	30



## 2. 児童相談の状況

### 【児童相談の状況】

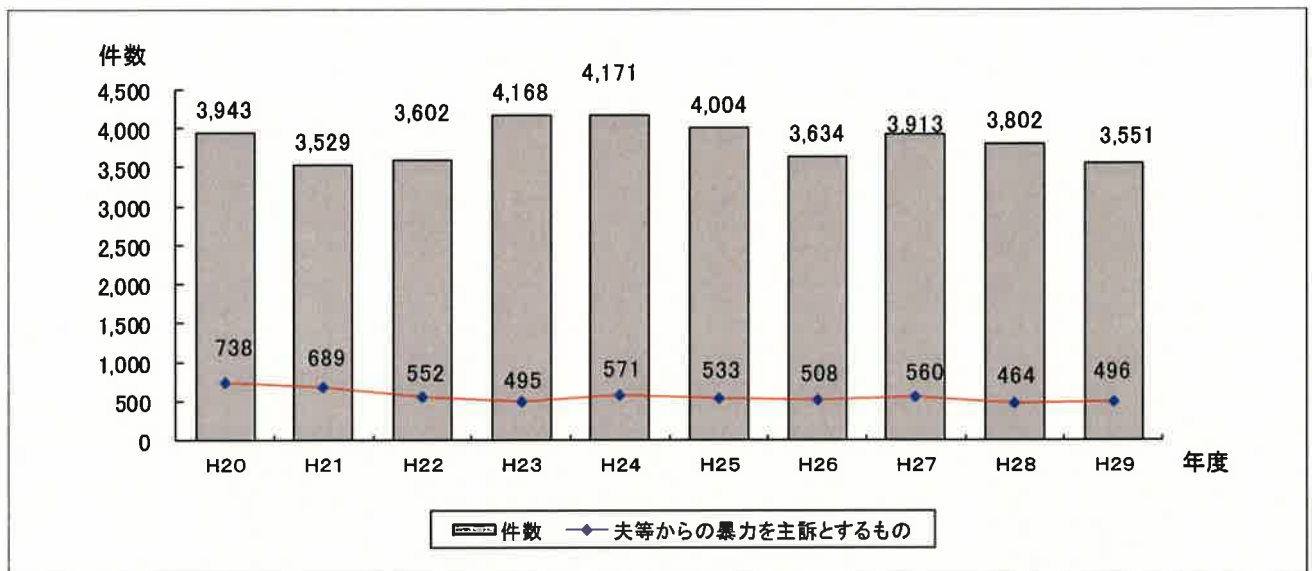
要保護児童対策地域協議会の支援体制や、児童福祉と母子保健との連携、早期虐待リスクチェックなど、市町村における児童相談体制が整備されている。虐待相談件数は、ここ10年は、年ごとの変動はあるものの、ほぼ横ばいで推移している。養護相談など相談全体の件数(2,244件)にそれほど大きな変動はなく、医療や司法との連携による援助が必要となるケースもある。平成28年の児童福祉法改正では、市町村における体制強化として、市町村における支援拠点の整備に関する努力義務、要保護児童対



## 3. 女性相談の状況

### 【女性相談の状況】

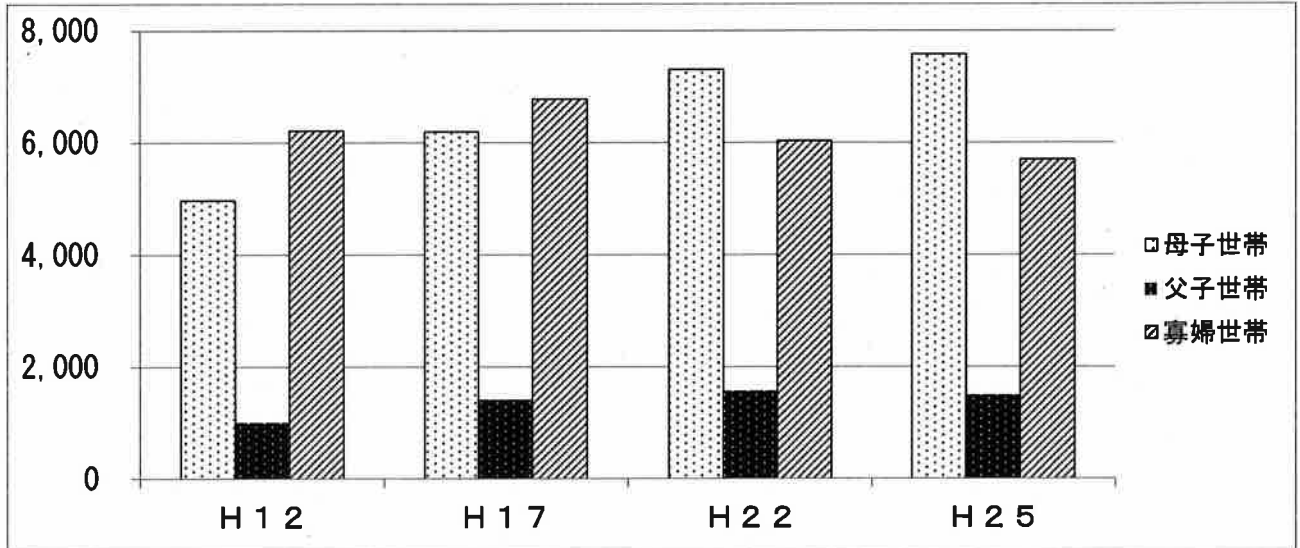
女性相談件数、DV相談件数とも、近年はほぼ横ばいで推移している。相談内容は多岐にわたり、精神的な問題、夫等からの暴力が多い。



#### 4. ひとり親家庭の状況

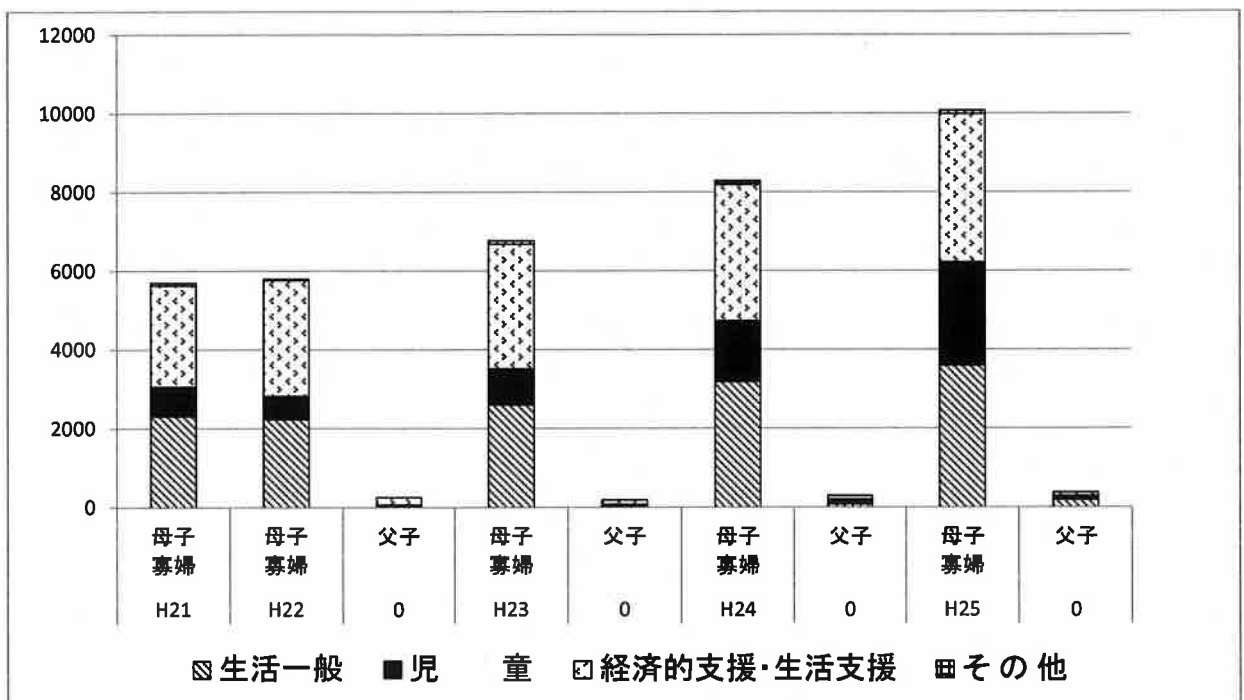
母子世帯数、相談件数とも増加傾向にある。相談内容はDV、虐待、借金、健康、仕事等多岐にわたるが、特に母子寡婦福祉資金、児童扶養手当、就労に関する相談が多い。

##### (1) ひとり親世帯数の推移



区分	H 1 2	H 1 7	H 2 2	H 2 5
母子世帯	4,973	6,196	7,311	7,576
父子世帯	1,006	1,414	1,568	1,493
寡婦世帯	6,216	6,779	6,033	5,698

##### (2) ひとり親への相談対応・情報提供件数



(注) 市町村福祉事務所に配置されている母子自立支援員による相談対応・情報提供件数まとめ



## 5. 少子化の状況

合計特殊出生率は、平成16年以降、上昇傾向にあり、全国平均を上回っている(平成28年は全国2位、平成29年は全国3位)。

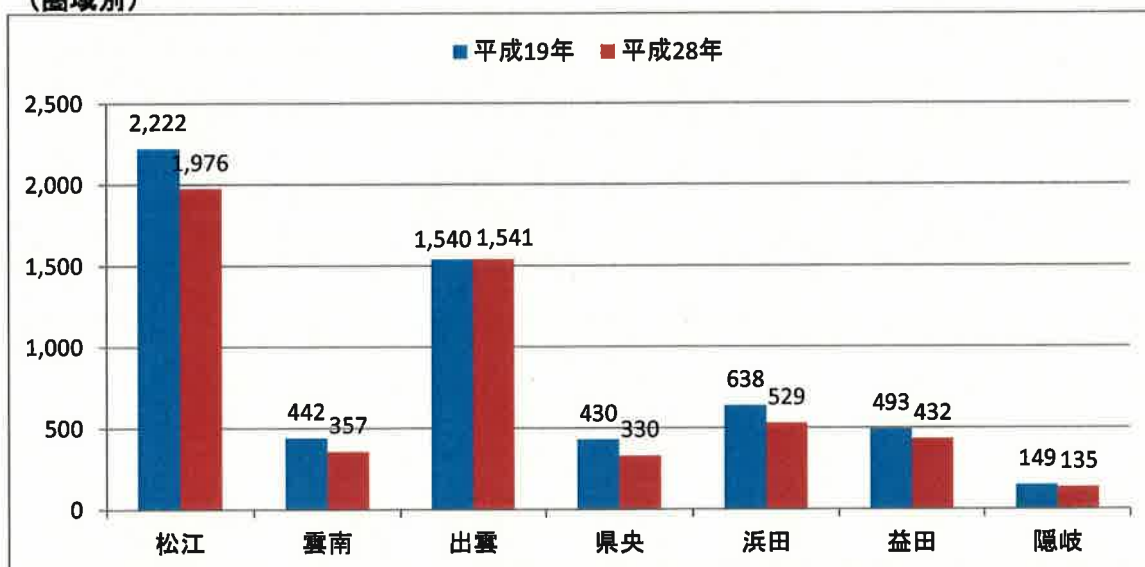
出生数、婚姻数は、共に減少傾向にある。

### (1) 出生数

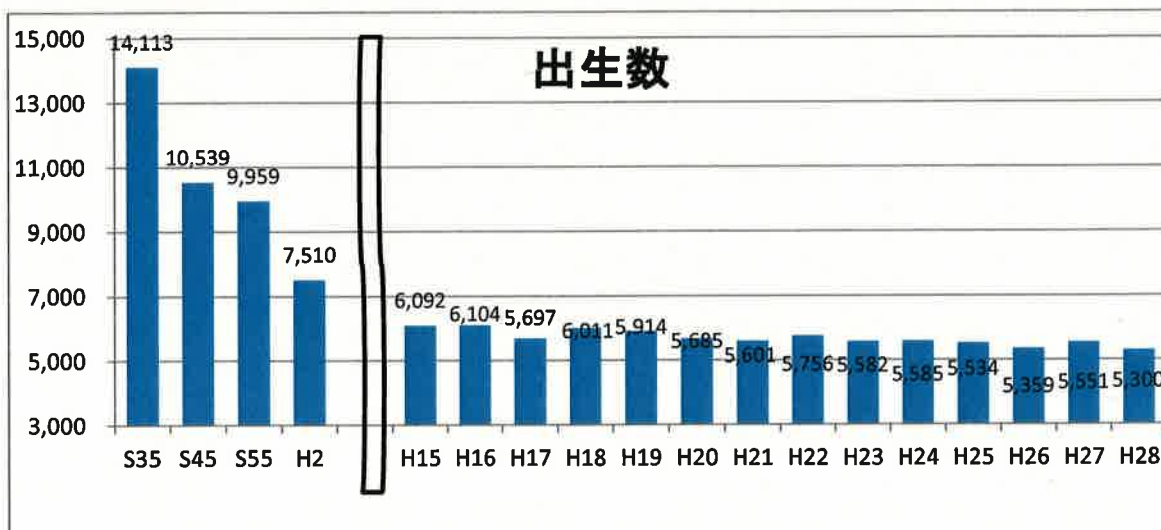
(単位：人)

	松江	雲南	出雲	県央	浜田	益田	隠岐	合計
平成19年	2,222	442	1,540	430	638	493	149	5,914
平成28年	1,976	357	1,541	330	529	432	135	5,300

#### (圏域別)

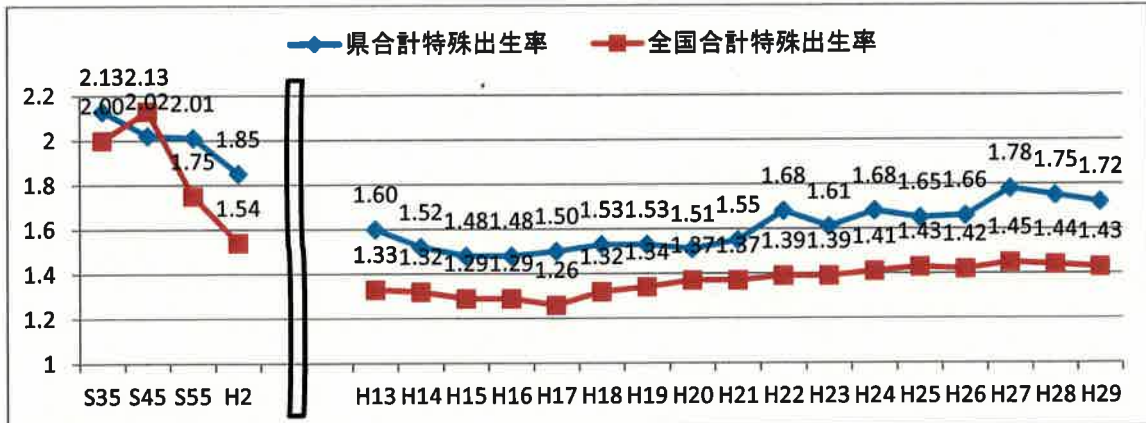


#### (島根県の推移)



## (2) 合計特殊出生率

(島根県・全国推移)

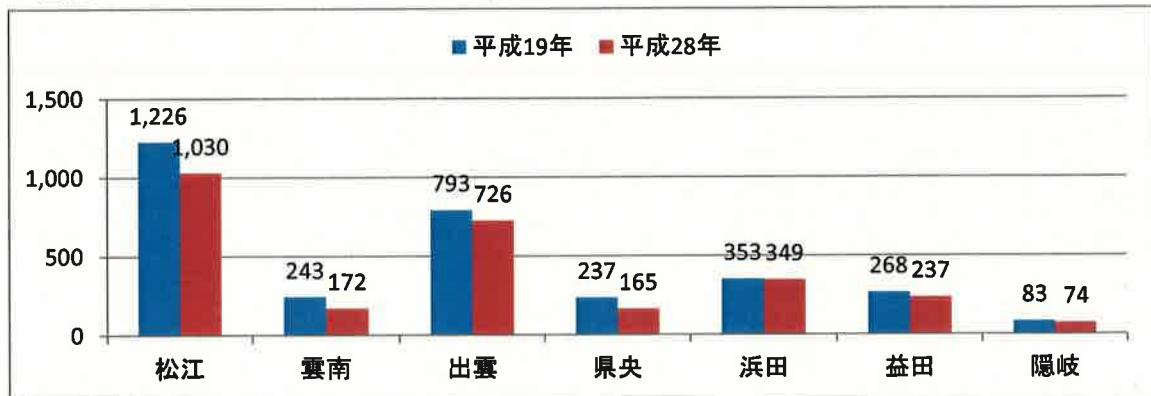


## (3) 婚姻数

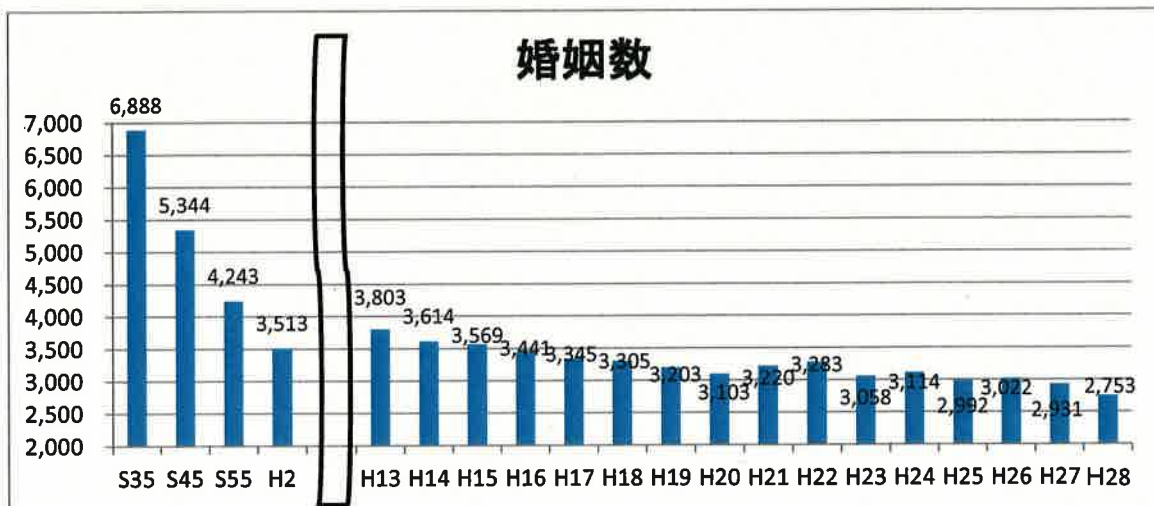
(単位：件)

	松江	雲南	出雲	県央	浜田	益田	隠岐	合計
平成19年	1,226	243	793	237	353	268	83	3,203
平成28年	1,030	172	726	165	349	237	74	2,753

(圏域別)



(島根県の推移)



# 障がい福祉

## 【障がい福祉サービス】

○生活介護などの日中活動系サービスやグループホームの利用者数については、概ね、第4期障がい福祉計画のとおり推移している。

## 【福祉施設からの一般就労】

○福祉施設からの一般就労への移行者数は、99人で前年度から18人(15.4%)減少した。主な就労先の産業分類は、サービス業が24人(対前年度10人減)、卸売業・小売業が13人(対前年度7人減)、医療・福祉20人(対前年度2人増)、製造業が18人(対前年度2人増)、公務6人(対前年度2人減)であった。

## 【就労支援事業所（B型）の工賃】

○平成29年度の平均工賃月額額は19,133円で、前年度から139円(0.7%)増加した。

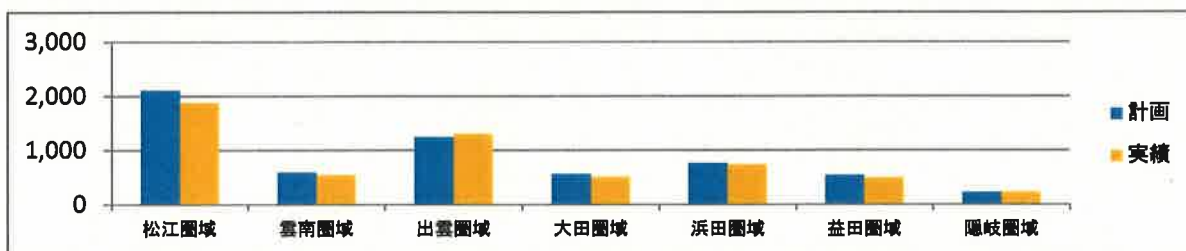
なお、工賃向上計画(平成27年度策定)に定める平成29年度目標月額19,431円に対しては、298円(-1.5%)下回った。

## 1 障がい福祉サービス

### (1) 障がい福祉サービス（日中活動系）利用者数（H29年度実績）

(単位:人)

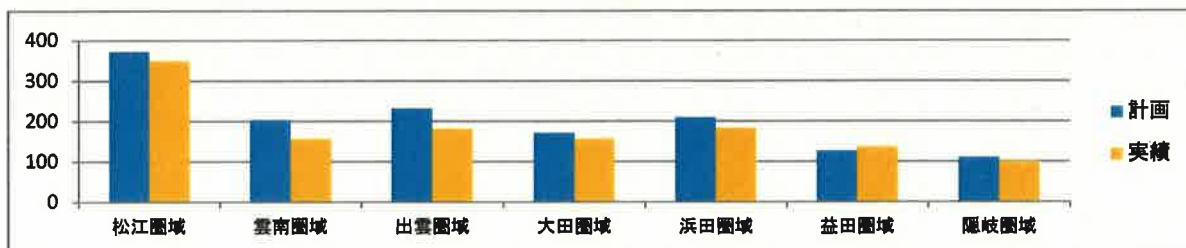
	松江圏域	雲南圏域	出雲圏域	大田圏域	浜田圏域	益田圏域	隠岐圏域	県計
計画	2,114	600	1,252	568	763	544	230	6,071
実績	1,880	552	1,311	514	740	495	238	5,730



### (2) 障がい福祉サービス（グループホーム）利用者数（H29年度実績）

(単位:人)

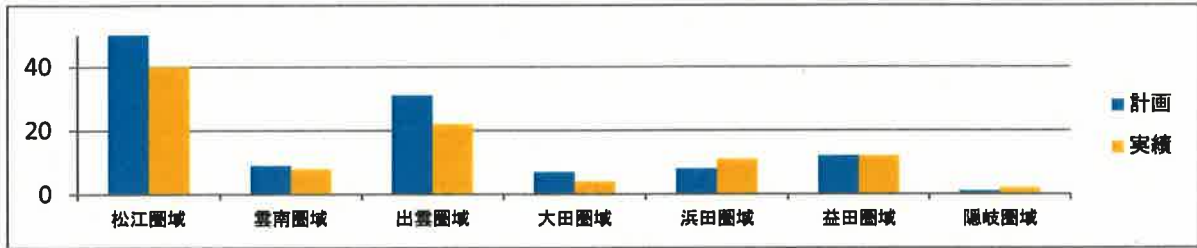
	松江圏域	雲南圏域	出雲圏域	大田圏域	浜田圏域	益田圏域	隠岐圏域	県計
計画	373	204	232	171	210	127	111	1,428
実績	350	157	182	157	183	137	100	1,266



(3) 福祉施設から一般就労への移行数 (H29年度実績)

(単位:人)

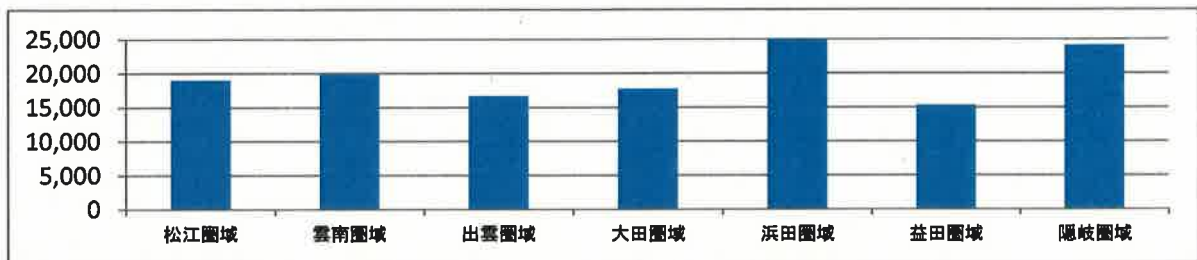
	松江圏域	雲南圏域	出雲圏域	大田圏域	浜田圏域	益田圏域	隠岐圏域	県計
計画	67	9	31	7	8	12	1	135
実績	40	8	22	4	11	12	2	99



(4) 就労支援事業所 (B型) 工賃 (H29年実績)

(単位:円)

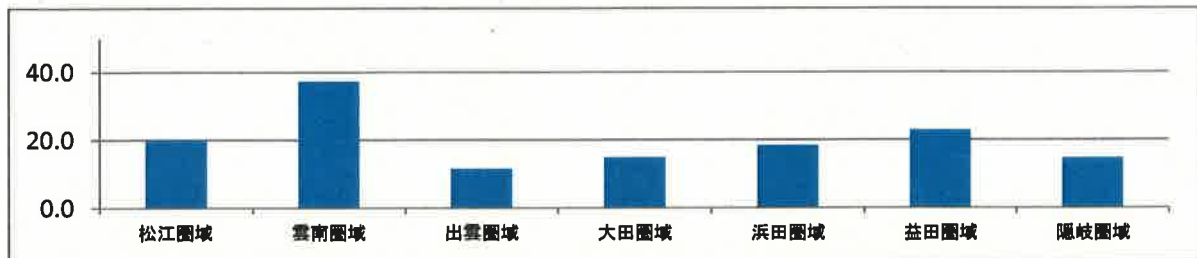
松江圏域	雲南圏域	出雲圏域	大田圏域	浜田圏域	益田圏域	隠岐圏域	県
19,031	19,975	16,696	17,724	25,490	15,347	24,110	19,133



2 自殺死亡率 (人口10万人当たり) (H28年実績)

(単位:人)

松江圏域	雲南圏域	出雲圏域	大田圏域	浜田圏域	益田圏域	隠岐圏域	県
20.0	37.3	11.6	14.9	18.4	23.0	14.7	18.8



## 食品衛生・感染症対策等

### 【腸管出血性大腸菌感染症】

○平成29年は、平成28年に次いで平成23年以降で2番目に少ない報告であった。

### 【麻しん】

○平成29年4月に、8年ぶり2例の患者発生があった。

### 【肝炎ウイルス検査実施状況】

○「一生に一度は肝炎検査」を広報し実施してきているが、医療機関での検査件数は、減少してきている。

※検査委託医療機関数：H25(167施設)、H26(173施設)、H27(174施設)、H28(168施設)、H29(165施設)

### 【食中毒の発生状況】

○平成29年度の食中毒発生件数は26件であったが、そのうち10件(疑い含む)は、魚の生食による寄生虫を原因とする食中毒であった。

### 【薬局及び店舗販売業の許可状況】

○薬局は339、店舗販売業は200でいずれも増加した。

### (1) 腸管出血性大腸菌感染症

腸管出血性大腸菌感染症 感染者数

( )内は患者数

	松江	雲南	出雲	県央	浜田	益田	隠岐	合計
H23年	4(4)	50(26)	20(11)	2(1)				76(42)
H24年	8(6)	5(3)	16(11)			1(0)	1(1)	31(21)
H25年	2(2)	13(8)	3(3)	26(10)			1(0)	45(23)
H26年	3(2)	1(1)	3(1)	1(1)		7(5)	1(1)	16(11)
H27年	4(4)		5(5)			74(37)		83(46)
H28年	5(2)	1(1)	5(3)			1(1)		12(7)
H29年			3(3)	8(3)	2(2)			13(8)

### (2) 肝炎ウイルス検査の実施状況

肝炎ウイルス検査の受検者数(保健所または医療機関実施分)

		松江	雲南	出雲	県央	浜田	益田	隠岐	合計
保健所	H26年度	90	17	113	10	16	6	3	255
	H27年度	70	4	51	3	11	10	0	149
	H28年度	51	3	49	1	11	4	0	119
	H29年度	60	3	41	5	11	31	0	150
医療機関	H26年度	255	87	466	17	402	185	94	1,506
	H27年度	224	85	678	14	394	200	49	1,644
	H28年度	170	37	323	60	305	138	25	1,058
	H29年度	139	46	353	67	224	130	18	977

(3)食中毒の発生状況

食中毒発生件数

( )内は患者数

	松江	雲南	出雲	県央	浜田	益田	隠岐	合計
H23年度	3(171)		6(88)	3(17)	4(434)			16(710)
H24年度	3(36)		3(34)		1(33)			7(103)
H25年度	3(240)	1(35)	5(88)		2(16)	1(9)	1(15)	13(403)
H26年度	4(46)	1(26)	4(20)		1(5)		1(1)	11(98)
H27年度	5(106)		4(19)			1(61)		10(186)
H28年度	4(40)	1(18)	5(10)	5(41)	1(35)	1(10)		17(154)
H29年度	4(31)	1(28)	6(69)	4(30)	7(42)	3(15)	1(3)	26(218)

病因物質別食中毒件数

	ウイルス	細菌		寄生虫	自然毒・化学物質等			不明	合計
	ノロウイルス他	カンピロバクター	その他	クドア他	キノコ毒 スイセン等	フグ毒	ヒスタミン		
H23年度	9	2		1	1	1	1	1	16
H24年度	3	1		1			1	1	7
H25年度	7	3	2		1				13
H26年度	3	1	2		1	2	1	1	11
H27年度	1	2	2	3				2	10
H28年度	3	2	1	9		1	1		17
H29年度	7	4	2	5		2		6	26

(4)薬局及び店舗販売業の許可状況

薬局数

	松江	雲南	出雲	県央	浜田	益田	隠岐	合計
H24年度	90	19	74	21	53	50	3	310
H25年度	91	19	74	22	53	52	3	314
H26年度	95	18	76	21	53	47	3	313
H27年度	97	18	80	21	55	48	3	322
H28年度	104	18	79	21	53	47	3	325
H29年度	113	20	81	21	54	47	3	339

店舗販売業の店舗数

	松江	雲南	出雲	県央	浜田	益田	隠岐	合計
H24年度	52	20	40	21	25	21	13	192
H25年度	52	20	44	22	24	21	15	198
H26年度	49	22	43	21	22	19	12	188
H27年度	52	22	44	20	22	18	10	188
H28年度	54	22	48	19	22	18	10	193
H29年度	58	22	47	20	23	20	10	200