

第1群**1-5 座位保持（能力）****1-5
座位保持**

評価軸：①能力

1. できる
2. 自分の手で支えればできる
3. 支えてもらえればできる
4. できない

(1) 調査項目の定義

「座位保持」の能力を評価する項目である。

ここでいう「座位保持」とは、背もたれがない状態での座位の状態を10分間程度保持できるかどうかの能力である。

調査対象者に実際に行ってもらい、あるいは調査対象者や介護者からの日頃の状況に関する聞き取り内容で選択する。

(2) 選択肢の選択基準**「1. できる」**

- ・背もたれや介護者の手による支えがなくても、座位の保持が自力でできる場合をいう。
- ・下肢の欠損等により床に足をつけることが不可能な場合であっても座位保持ができる場合には、「1.できる」を選択する。
- ・下肢が欠損しているが日頃から補装具を装着しており、できる場合は「1.できる」を選択する。

「2. 自分の手で支えればできる」

- ・背もたれは必要ないが、手すり、柵、坐面、壁を自分の手で支える必要がある場合をいう。

「3. 支えてもらえればできる」

- ・背もたれがないと座位が保持できない、あるいは、介護者の手で支えていないと座位が保持できない場合をいう。

「4. できない」

- ・背もたれを用いても座位が保持できない場合をいう。具体的には、以下の状態とする。
- ・長期間（おおむね1ヶ月）にわたり水平な体位しかとったことがない場合。
- ・医学的理由（低血圧等）により座位保持が認められていない場合。
- ・背骨や股関節の状態により体幹の屈曲ができない場合。

(3) 調査上の留意点及び特記事項の記載例

寝た状態から座位に至るまでの行為は含まない。

畳上の生活で、いすに座る機会がない場合は、畳上の座位や、洋式トイレ、ポータブルトイレ使用時の座位の状態を選択する。

長座位、端座位など、座り方は問わない。

大腿部（膝の上）に手で支えてしっかりと加重して座位保持をしている場合等、自分の体の一部を支えにしてできる場合（加重しないと座位保持できない場合）は「2.自分の手で支えればできる」を選択する。

大腿部の裏側に手を差し入れて太ももを掴むようにする等、上体が後傾しないように座位を保持している場合（手を差し入れるなどしないと座位保持できない場合）は、「3.支えてもらえればできる」を選択する。

ビーズクッション等で支えていないと座位が保持できない場合は、「3.支えてもらえればできる」を選択する。

電動ベッドや車いす等の背もたれを支えとして座位保持ができている場合は、「3.支えてもらえればできる」を選択する。

① 調査対象者に実際に行ってもらった場合

調査対象者に実際に行ってもらった状況と、調査対象者や介護者から聞き取りした日頃の状況とが異なる場合は、一定期間（調査日より概ね過去1週間）の状況において、より頻回な状況に基づき選択を行う。

その場合、調査対象者に実際に行ってもらった状況と、日頃の状況の違い、選択した根拠等について、具体的な内容を「特記事項」に記載する。

◆特記事項の例◆

調査時は、背もたれがない椅子に、支えなく「座位保持」ができた。しかし、家族の話では、起床時のみ「3.支えてもらえればできる」の状態になるとのこと。より頻回な状況に基づき、「1.できる」を選択する。

② 調査対象者に実際に行ってもらえなかった場合

調査対象者に実際に行ってもらえなかった場合は、その理由や状況について、具体的な内容を「特記事項」に記載する。

一定期間（調査日より概ね過去1週間）の状況において、より頻回に見られる状況や日頃の状況で選択する。

また、調査対象者や介護者からの聞き取り内容、選択した根拠等についても、具体的な内容を「特記事項」に記載する。

◆特記事項の例◆

起き上がると少しめまいがするとのことであったため、調査対象者に実際に行ってもらえなかった。利用しているデイサービスと、受診時の待合室での状況からより頻回な状況に基づき「2.自分の手で支えればできる」を選択する。

③ 福祉用具（補装具や介護用品等）や器具類を使用している場合

福祉用具（補装具や介護用品等）や器具類を使用している場合は、使用している状況で選択する。

◆特記事項の例◆

車いすを使用しているが、背もたれを身体の支えとしてはいないため、「座位保持」が「1.できる」を選択する。

(4) 異なった選択が生じやすい点

対象者の状況	誤った選択	正しい選択と留意点等
背もたれやクッションに寄り掛かれれば、「座位保持」ができる。	「4.できない」	「3.支えてもらえればできる」を選択する。 「支え」とは、介護者の支えだけでなく背もたれやクッションに寄り掛かることも含まれる。

第1群

1-6 両足での立位保持（能力）

1-6 両足での 立位保持

評価軸：①能力

1. 支えなしでできる
2. 何か支えがあればできる
3. できない

(1) 調査項目の定義

「両足での立位保持」の能力を評価する項目である。

ここでいう「両足での立位保持」とは、立ち上がった後に、平らな床の上で立位を10秒間程度保持できるかどうかの能力である。

調査対象者に実際に行ってもらい、あるいは調査対象者や介護者からの日頃の状況に関する聞き取り内容で選択する。

(2) 選択肢の選択基準

「1. 支えなしでできる」

- ・何にもつかまらないうで立っていることができる場合をいう。

「2. 何か支えがあればできる」

- ・壁、手すり、いすの背、杖等、何かにつかまると立位保持が可能な場合をいう。

「3. できない」

- ・自分ではものにつかまっても立位を保持できないが、介護者の手で常に身体を支えれば立位保持できる、あるいは、どのような状況であってもまったく立位保持ができない場合をいう。
- ・寝たきりで明らかに立位をとれない場合も含まれる。

(3) 調査上の留意点及び特記事項の記載例

立ち上がるまでの行為は含まない。

片足が欠損しており、義足を使用していない人や拘縮で床に片足がつかない場合は、片足での立位保持の状況で選択する。

自分の体の一部を支えにして立位保持する場合や、体を支える目的でテーブルや椅子の肘掛等にしっかりと加重して立位保持する場合（加重しないと立位保持できない場合）は「2.何か支えがあればできる」を選択する。

① 調査対象者に実際に行ってもらった場合

調査対象者に実際に行ってもらった状況と、調査対象者や介護者から聞き取りした日頃の状況とが異なる場合は、一定期間（調査日より概ね過去1週間）の状況において、より頻回な状況に基づき選択を行う。

その場合、調査対象者に実際に行ってもらった状況と、日頃の状況の違い、選択した根拠等について、具体的な内容を「特記事項」に記載する。

◆特記事項の例◆

調査時には、何の支えもなく自力で「両足での立位保持」ができたため、「1.支えなしでできる」を選択する。しかし、家族の話では、起床時にのみ「2.何か支えがあればできる」の状態になることがあるとのこと。

◆特記事項の例◆

片足の欠損があり、床に片足しかつかないが、何にもつかまらずに自力で立位保持ができた。家族の話では、日頃も同様にできるとのこと。より頻回な状況に基づき「1.支えなしでできる」を選択する。

② 調査対象者に実際に行ってもらえなかった場合

調査対象者に実際に行ってもらえなかった場合は、その理由や状況について、具体的な内容を「特記事項」に記載する。

一定期間（調査日より概ね過去1週間）の状況において、より頻回に見られる状況や日頃の状況で選択する。

また、調査対象者や介護者からの聞き取り内容、選択した根拠等についても、具体的な内容を「特記事項」に記載する。

◆特記事項の例◆

調査時、体調が少し悪いとのことで、調査対象者に実際に行ってもらえなかった。家族の話では、膝に手をつけて支えながら「立位保持」ができていたということで、より頻回な状況に基づき「2.何か支えがあればできる」を選択する。

(4) 異なった選択が生じやすい点

対象者の状況	誤った選択	正しい選択と留意点等
極度の円背のため、自分の両膝に手を置いて二つ折れの状態でしか立ってられない。	「1.支えなしでできる」	「2.何か支えがあればできる」を選択する。 壁や手すり等の代替として、膝につかまるなど、自分の体につかまり立位保持する場合、「2.何か支えがあればできる」を選択する。
片足が欠損しており、義足を使用していないため、床に片足しかつかないが、その状態での立位保持は、支えなしでできる。	「3.できない」	「1.支えなしでできる」を選択する。 片足が欠損しており、義足を使用していない場合や、拘縮で床に片足がつかない場合は、片足での立位保持の状況で選択する。

第1群**1-7 歩行（能力）**

1-7 歩行	評価軸：①能力
	1. つかまらないでできる 2. 何かにつかまればできる 3. できない

(1) 調査項目の定義

「歩行」の能力を評価する項目である。

ここでいう「歩行」とは、立った状態から継続して歩くことができるかどうかの能力である。

立った状態から継続して（立ち止まらず、座り込まずに）5m程度歩ける能力があるかどうかで選択する。調査対象者に実際に行ってもらい、あるいは調査対象者や介護者からの日頃の状況に関する聞き取り内容で選択する。

(2) 選択肢の選択基準**「1. つかまらないでできる」**

- ・ 支えや日常的に使用する器具・器械なしに自分で歩ける場合をいう。
- ・ 視力障害者のつたい歩きも含まれる。
- ・ 視力障害があり、身体を支える目的ではなく方向を確認する目的で杖を用いている場合は、「1. つかまらないでできる」を選択する。

「2. 何かにつかまればできる」

- ・ 杖や歩行器等を使用すれば歩ける、壁に手をかけながら歩ける場合等をいう。
- ・ 片方の腕を杖で、片方の腕を介護者が支えれば歩行できる場合は、「2. 何かにつかまればできる」を選択する。

「3. できない」

- ・ 何かにつかまったり、支えられても歩行が不可能であるため、車いすを使用しなければならない、どのような状況であっても歩行ができない場合をいう。寝たきり等で歩行することがない場合、あるいは、歩行可能であるが医療上の必要により歩行制限が行われている場合も含まれる。
- ・ 「歩行」については、5m程度歩けるかどうかについて評価する項目であり、「2mから3m」しか歩けない場合は「歩行」とはとれないため、「3. できない」を選択する。

(3) 調査上の留意点及び特記事項の記載例

歩幅や速度、方向感覚や目的等は問わない。

リハビリの歩行訓練時には、平行棒の間を5m程度歩行できていてもリハビリの訓練中は一般的には日頃の状況ではないと考える。

心肺機能の低下等のため、主治医より軽い労作も禁じられている等で、5m程度の歩行を試行することができない場合には、「3.できない」を選択する。

両足切断のため、屋内の移動は両手で行うことができて、立位をとることができない場合は、歩行は「できない」を選択する。

膝につかまるなど、自分の体につかまり歩行する場合（つかまらなさと歩行できない場合）は、「2.何かにつかまればできる」を選択する。

① 調査対象者に実際に行ってもらった場合

調査対象者に実際に行ってもらった状況と、調査対象者や介護者から聞き取りした日頃の状況とが異なる場合は、一定期間（調査日より概ね過去1週間）の状況において、より頻回な状況に基づき選択を行う。

その場合、調査対象者に実際に行ってもらった状況と、日頃の状況の違い、選択した根拠等について、具体的な内容を「特記事項」に記載する。

◆特記事項の例◆

1m程度ずつ、立ち止まらなさと5m程は歩くことができないため、「3.できない」を選択する。家族の話では、日頃も同様にできないとのこと。

② 調査対象者に実際に行ってもらえなかつた場合

調査対象者に実際に行ってもらえなかつた場合は、その理由や状況について、具体的な内容を「特記事項」に記載する。

一定期間（調査日より概ね過去1週間）の状況において、より頻回に見られる状況や日頃の状況で選択する。

また、調査対象者や介護者からの聞き取り内容、選択した根拠等についても、具体的な内容を「特記事項」に記載する。

◆特記事項の例◆

調査時、体調が少し悪いとのことで、実際に行ってもらえなかつた。家族の話では、壁や家具につかまりながらであれば、自力で「歩行」ができるということで、より頻回な状況に基づき「2.何かにつかまればできる」を選択する。

③ 補装具を使用している場合

補装具を使用している場合は、使用している状況で選択する。

④ 福祉用具を使用している場合

杖や歩行器等を使用する場合は、「2.何かにつかまればできる」を選択する。

(4) 異なった選択が生じやすい点

対象者の状況	誤った選択	正しい選択と留意点等
日常の生活上では、「歩行」は何かにつかまってもできないが、リハビリの歩行訓練時には、平行棒の間をつかまりながら、5m程度は歩行できている。	「2.何かにつかまればできる」	「3.できない」を選択する。 リハビリの歩行訓練時には、平行棒の間を5m程度歩行できていてもリハビリの訓練中は一般的には日頃の状況ではないと判断する。
心肺機能の低下等により、室内を歩くだけで呼吸困難等を起こすため、途中で座り込み休憩しつつ、何かにつかまれば5m歩くことができる。	「2.何かにつかまればできる」	「3.できない」を選択する。 途中で座り込み休憩しないと連続して5m歩くことができない場合は、「3.できない」を選択する。
自分の膝に手を置いて、5m歩行するのを確認した。	「1.つかまらないでできる」	「2.何かにつかまればできる」を選択する。 自分の身体につかまってできる場合は、「2.何かにつかまればできる」を選択する。

第1群**1-8 立ち上がり（能力）**

1-8 立ち上がり	評価軸：①能力
	1. つかまらないでできる 2. 何かにつかまればできる 3. できない

(1) 調査項目の定義

「立ち上がり」の能力を評価する項目である。

ここでいう「立ち上がり」とは、いすやベッド、車いす等に座っている状態から立ち上がる行為を行う際に（床からの立ち上がりは含まない）、ベッド柵や手すり、壁等につかまらないで立ち上がるができるかどうかの能力である。

膝がほぼ直角に屈曲している状態からの立ち上がりができるかどうかで選択する。

調査対象者に実際に行ってもらい、あるいは調査対象者や介護者からの日頃の状況に関する聞き取り内容で選択する。

(2) 選択肢の選択基準**「1. つかまらないでできる」**

- ・いす、ベッド、車いす等に座っている状態から立ち上がる際に、ベッド柵、手すり、壁等何にもつかまらないで、立ち上がる行為ができる場合をいう。

「2. 何かにつかまればできる」

- ・ベッド柵、手すり、壁等、何かにつかまれば立ち上がる行為ができる場合をいう。介護者の手で引き上げられる状況ではなく、支えがあれば基本的に自分で立ち上がることができる場合も含まれる。

「3. できない」

- ・自分ではまったく立ち上がることができない場合をいう。体の一部を介護者が支える、介護者の手で引き上げるなど、介助がないとできない場合も含まれる。

(3) 調査上の留意点及び特記事項の記載例

寝た状態から座位に至るまでの行為は含まない。

昼上の生活で、いすに座る機会がない場合は、洋式トイレ、ポータブルトイレ使用時や、受診時の待合室での状況等の状態で選択する。

自分の体の一部を支えにして立ち上がる場合や、習慣的ではなく体を支える目的でテーブルや椅子の肘掛等にしっかりと加重して立ち上がる場合（加重しないと立ち上がれない場合）は「2.何かにつ

かまればできる」を選択する。

① 調査対象者に実際に行ってもらった場合

調査対象者に実際に行ってもらった状況と、調査対象者や介護者から聞き取りした日頃の状況とが異なる場合は、一定期間（調査日より概ね過去1週間）の状況において、より頻回な状況に基づき選択を行う。

その場合、調査対象者に実際に行ってもらった状況と、日頃の状況の違い、選択した根拠等について、具体的な内容を「特記事項」に記載する。

◆特記事項の例◆

調査時には、ベッドサイドに取り付けられた移乗バーにつかまれば自力で「立ち上がり」ができたため、「2.何かにつかまればできる」を選択する。家族からの聞き取りによれば、日頃も同様に移乗バーにつかまり自力で「立ち上がり」をしているとのことである。

② 調査対象者に実際に行ってもらえなかった場合

調査対象者に実際に行ってもらえなかった場合は、その理由や状況について、具体的な内容を「特記事項」に記載する。

一定期間（調査日より概ね過去1週間）の状況において、より頻回に見られる状況や日頃の状況で選択する。

また、調査対象者や介護者からの聞き取り内容、選択した根拠等についても、具体的な内容を「特記事項」に記載する。

◆特記事項の例◆

畳上の生活で椅子に座る機会がなく、自宅には椅子もないとのことで、調査対象者に実際に行ってもらえなかった。利用しているデイサービスと、受診時の待合室での状況から、より頻回な状況に基づき「2.何かにつかまればできる」を選択する。

(4) 異なった選択が生じやすい点

対象者の状況	誤った選択	正しい選択と留意点等
自分の膝に手をついて、上肢に力を入れて立ち上がる。	「1.つかまらないでできる」	「2.何かにつかまればできる」を選択する。自分の身体にのみつかまって立ち上がることができれば、「2.何かにつかまればできる」を選択する。
円背であり、椅子の座面を後ろに押し出すようにして、上肢に力をいれて立ち上がる。	「1.つかまらないでできる」	「2.何かにつかまればできる」を選択する。立ち上がる際に、座面に体を支える目的で加重していることから、「2.何かにつかまればできる」を選択する。

第1群**1-9 片足での立位（能力）****1-9
片足での立位**

評価軸：①能力

1. 支えなしでできる
2. 何か支えがあればできる
3. できない

(1) 調査項目の定義

「片足での立位」の能力を評価する項目である。

ここでいう「片足での立位」とは、立ち上がるまでに介助が必要か否かにかかわらず、平らな床の上で、自分で左右いずれかの片足を上げた状態のまま立位を保持する（平衡を保てる）ことができるかどうかの能力である。

平らな床の上で、自分で左右いずれかの片足を上げた状態のまま1秒間程度、立位を保持できるかどうかで選択する。

調査対象者に実際に行ってもらい、あるいは調査対象者や介護者からの日頃の状況に関する聞き取り内容で選択する。

(2) 選択肢の選択基準**「1. 支えなしでできる」**

- ・何もつかまらないうで、いずれか側の足で立っていることができる場合をいう。

「2. 何か支えがあればできる」

- ・壁や手すり、いすの背など、何かにつかまるといづれか側の足で立っていることができる場合をいう。

「3. できない」

- ・自分では片足が上げられない、自分の手で支えるのではなく、介護者によって支えられた状態でなければ片足を上げられない、あるいは、どのような状況であってもまったく片足で立っていることができない場合をいう。

(3) 調査上の留意点及び特記事項の記載例

立ち上がるまでの能力については含まない。

① 調査対象者に実際に行ってもらった場合

調査対象者に実際に行ってもらった状況と、調査対象者や介護者から聞き取りした日頃の状況とが

異なる場合は、一定期間（調査日より概ね過去1週間）の状況において、より頻回な状況に基づき選択を行う。

その場合、調査対象者に実際に行ってもらった状況と、日頃の状況の違い、選択した根拠等について、具体的な内容を「特記事項」に記載する。

◆特記事項の例◆

試行したところ、できたが、家族によると、日頃はそばに支えがないと片足での立位はできないとのことのため、より頻回な状況に基づき「2.何か支えがあればできる」を選択する。

② 調査対象者に実際に行ってもらえなかった場合

調査対象者に実際に行ってもらえなかった場合は、その理由や状況について、具体的な内容を「特記事項」に記載する。

一定期間（調査日より概ね過去1週間）の状況において、より頻回に見られる状況や日頃の状況で選択する。

また、調査対象者や介護者からの聞き取り内容、選択した根拠等についても、具体的な内容を「特記事項」に記載する。

◆特記事項の例◆

調査時、体調不良とすることで、実際に行ってもらえなかった。家族の話では、手すりにつかまっても浴槽の出入りや階段の上り下りができないとのこと。何かにつかまっても自力で「片足での立位」はできないだろうということで、「3.できない」を選択する。

③ 福祉用具（補装具や介護用品等）や器具類を使用している場合

福祉用具（補装具や介護用品等）や器具類を使用している場合は、使用している状況で選択する。

(4) 異なった選択が生じやすい点

対象者の状況	誤った選択	正しい選択と留意点等
視力障害者が、転倒等の不安から杖を持っている。体重を支えるために杖を用いることなく立位保持が可能である。	「2.何か支えがあればできる」	「1.支えなしでできる」と選択する。 杖を持っているが、支えとして全く使用していないため「1.支えなしでできる」と選択する。

第1群**1-10 洗身（介助の方法）****1-10
洗身**

評価軸：②介助の方法

1. 介助されていない
2. 一部介助
3. 全介助
4. 行っていない

(1) 調査項目の定義

「洗身」の介助が行われているかどうかを評価する項目である。

ここでいう「洗身」とは、浴室内（洗い場や浴槽内）で、スポンジや手拭い等に石鹸やボディシャンプー等を付けて全身を洗うことをいう。

(2) 選択肢の選択基準**「1. 介助されていない」**

- ・一連の「洗身」（浴室内で、スポンジや手拭い等に石鹸やボディシャンプー等を付けて全身を洗うこと）の介助が行われていない場合をいう。

「2. 一部介助」

- ・介護者が石鹸等を付けて、体の一部を洗う等の場合をいう。
- ・見守り等が行われている場合も含まれる。

「3. 全介助」

- ・一連の「洗身」（浴室内で、スポンジや手拭い等に石鹸やボディシャンプー等を付けて全身を洗うこと）の全ての介助が行われている場合をいう。
- ・本人に手の届くところを「洗身」してもらった後、本人が「洗身」した箇所も含めて、介護者が全てを「洗身」し直している場合は、「3.全介助」を選択する。

「4. 行っていない」

- ・日常的に「洗身」を行っていない場合をいう。

(3) 調査上の留意点及び特記事項の記載例

入浴環境は問わない。

洗髪行為は含まない。

入浴行為は、この項目には含まない。

石鹸やボディシャンプーがついていなくても、あくまで体を洗う行為そのものについて介助が行われているかどうかで選択を行う。石鹸等を付ける行為そのものに介助があるかどうかではなく、身体の各所を洗う行為について評価を行う。

清拭のみが行われている場合は、本人が行っているか介護者が行っているかに関わらず、「4.行っていない」を選択する。

① 朝昼夜等の時間帯や体調等によって介助の方法が異なる場合

日によって入浴の方法・形態が異なる場合も含めて、一定期間（調査日より概ね過去1週間）の状況において、より頻回に見られる状況や日頃の状況で選択する。

その場合、その日頃の状況等について、具体的な内容を「特記事項」に記載する。

◆特記事項の例◆

重度の認知症があり、少し腕をタオルでなでるが、すぐに意欲がなくなり、全く自分では「洗身」をしなくなる。介護者が全身を「洗身」し直しているため「3.全介助」を選択する

② 福祉用具（補装具や介護用品等）や器具類を使用している場合

福祉用具（補装具や介護用品等）や器具類を使用している場合は、使用している状況で選択する。

◆特記事項の例◆

自宅の浴室の住宅改修及び福祉用具等を整備しており、洗いやすい洗身ブラシの自助具も利用して、自力で介助なしで行っているため、「1.介助されていない」を選択する。

③ 調査対象の行為自体が発生しない場合

日常的に、洗身を行っていない場合は、「4.行っていない」を選択し、その日頃の状況等について、具体的な内容を「特記事項」に記載する。

◆特記事項の例◆

身体的な理由ではなく、本人の意思により、自分で濡れタオルで身体を拭いている（清拭）だけで、入浴（洗身）を拒否しているため、「4.行っていない」を選択する。特に不衛生な状況にあるとは思われない。

④ 「実際の介助の方法」が不適切な場合

「介助されていない」状態や「実際に行われている介助」が、対象者にとって「不適切」とであると認定調査員が判断する場合は、その理由を特記事項に記載した上で、適切な「介助の方法」を選択し、介護認定審査会の判断を仰ぐことができる。

なお、認定調査員が、「実際に行われている介助が不適切」と考える場合には、

- ・ 独居や日中独居等による介護者不在のために適切な介助が提供されていない場合
- ・ 介護放棄、介護抵抗のために適切な介助が提供されていない場合
- ・ 介護者の心身の状態から介助が提供できない場合

・介護者による介助が、むしろ本人の自立を阻害しているような場合など、対象者が不適切な状況に置かれていると認定調査員が判断する様々な状況が想定される。

◆特記事項の例◆

独居で、介護者がおらず、本人の話では入浴は問題なく行っているとのことであるが、汗疹ができており、本人も掻きむしっていることから、不適切な状況と判断し、適切な介助の方法を選択する。肩関節に強い拘縮があることなどから「2.一部介助」を選択する。

(4) 異なった選択が生じやすい点

対象者の状況	誤った選択	正しい選択と留意点等
本人に手の届くところを「洗身」してもらい、念入りに洗身するためにもう一度、本人が洗身した個所も含めて介護者が全てをやり直している。	「2.一部介助」	「3.全介助」を選択する。 本人が手の届くところは「洗身」していても、念入りに洗身するためにもう一度、本人が洗身した個所も含めて介護者が全てを「洗身」し直している場合は、「3.全介助」を選択する。

第1群**1-11 つめ切り（介助の方法）**

1-11 つめ切り	評価軸：②介助の方法
	<ol style="list-style-type: none"> 1. 介助されていない 2. 一部介助 3. 全介助

(1) 調査項目の定義

「つめ切り」の介助が行われているかどうかを評価する項目である。

ここでいう「つめ切り」とは、「つめ切り」の一連の行為のことで、「つめ切りを準備する」「切ったつめを捨てる」等を含む。

(2) 選択肢の選択基準**「1. 介助されていない」**

- ・「つめ切り」の介助が行われていない場合をいう。

「2. 一部介助」

- ・一連の行為に部分的に介助が行われている場合をいう。
- ・つめ切りに見守りや確認が行われている場合を含む。
- ・左右どちらか片方の手のつめのみ切れる、手のつめはできるが足のつめはできない等で一部介助が発生している場合も含む。

「3. 全介助」

- ・一連の行為すべてに介助が行われている場合をいう。
- ・介護者が、本人が行った箇所を含めてすべてやり直す場合も含む。

(3) 調査上の留意点及び特記事項の記載例

切ったつめを捨てる以外の、つめを切った場所の掃除等は含まない。

① 朝昼夜等の時間帯や体調等によって介助の方法が異なる場合

一定期間（調査日より概ね過去1か月）の状況において、より頻回に見られる状況や日頃の状況で選択する。

その場合、その日頃の状況等について、具体的な内容を「特記事項」に記載する。

② 福祉用具（補装具や介護用品等）や器具類を使用している場合

福祉用具（補装具や介護用品等）や器具類を使用している場合は、使用している状況で選択する。

◆特記事項の例◆

一般の「つめ切り」の道具では自力では困難であるが、自助具の切りやすいつめ切りと、つめやすりを使用しており、自力で介助なしで行っているため、「1.介助されていない」を選択する。

③ 調査対象の行為自体が発生しない場合

四肢の全指を切断している等、つめがない場合は、四肢の清拭等の状況で代替して評価する。

◆特記事項の例◆

四肢の全指を切断しており、つめがないが、四肢の切断面の清拭が全介助されているため、類似の行為で代替して評価し、「3.全介助」を選択する。

④ 「実際の介助の方法」が不適切な場合

「介助されていない」状態や「実際に行われている介助」が、対象者にとって「不適切」とであると認定調査員が判断する場合は、その理由を特記事項に記載した上で、適切な「介助の方法」を選択し、介護認定審査会の判断を仰ぐことができる。

なお、認定調査員が、「実際に行われている介助が不適切」と考える場合には、

- ・ 独居や日中独居等による介護者不在のために適切な介助が提供されていない場合
- ・ 介護放棄、介護抵抗のために適切な介助が提供されていない場合
- ・ 介護者の心身の状態から介助が提供できない場合
- ・ 介護者による介助が、むしろ本人の自立を阻害しているような場合

など、対象者が不適切な状況に置かれていると認定調査員が判断する様々な状況が想定される。

◆特記事項の例◆

独居で、介護者がなく、本人の話によると介助なしに問題なくできているとのことであるが、調査時に見た状況では、手はできているが、足は巻きづめになっているなど不適切な状況にあると判断し、適切な介助の方法を選択した。手のつめは自分で切っていることから、「2.一部介助」を選択する。

◆特記事項の例◆

デイサービスで入浴後に、施設職員が切っているが、デイサービスに行かないときなどは自分でできることもあるとのこと。身体機能維持の観点から、不適切な状況にあると判断し、適切な介助の方法を選択する。ビーズ手芸などを趣味にしており、細かい作業や、はさみなども使用するなどから、「1.介助されていない」を選択する。

(4) 異なった選択が生じやすい点

対象者の状況	誤った選択	正しい選択と留意点等
片麻痺があり左の片方の手のつめは切れるので、右の片方の手の「つめ切り」のみ介助が行われている。	「3.全介助」	「2.一部介助」を選択する。 左右どちらか片方の手のつめのみ切っていたり、手のつめは自分で切っているが足のつめはできない等でつめ切りの介助が発生している場合は、「2.一部介助」を選択する。

第1群**1-12 視力（能力）****1-12
視力**

評価軸：①能力

1. 普通（日常生活に支障がない）
2. 約1m離れた視力確認表の図が見える
3. 目の前に置いた視力確認表の図が見える
4. ほとんど見えない
5. 見えているのか判断不能

(1) 調査項目の定義

「視力」（能力）を評価する項目である。
 ここでいう「視力」とは、見えるかどうかの能力である。
 認定調査員が実際に視力確認表の図を調査対象者に見せて、視力を評価する。

(2) 選択肢の選択基準**「1. 普通（日常生活に支障がない）」**

- ・新聞、雑誌などの字が見え、日常生活に支障がない程度の視力を有している場合をいう。

「2. 約1m離れた視力確認表の図が見える」

- ・新聞、雑誌などの字は見えないが、約1m離れた視力確認表の図が見える場合をいう。

「3. 目の前に置いた視力確認表の図が見える」

- ・約1m離れた視力確認表の図は見えないが、目の前に置けば見える場合をいう。

「4. ほとんど見えない」

- ・目の前に置いた視力確認表の図が見えない場合をいう。

「5. 見えているのか判断不能」

- ・認知症等で意思疎通ができず、見えているのか判断できない場合をいう。

(3) 調査上の留意点及び特記事項の記載例

見えるかどうかを選択するには、会話のみでなく、手話、筆談等や、調査対象者の身振りに基づいて視力を確認する。

見たものについての理解等の知的能力を問う項目ではない。

広い意味での視力を問う質問であり、視野狭窄・視野欠損等も含まれる。

部屋の明るさは、部屋の電気をつけた上で、利用可能であれば読書灯などの補助照明器具を使用し十分な明るさを確保する。

眼鏡・コンタクトレンズ等を使用している場合は、使用している状況で選択する。

① 調査対象者に実際に行ってもらった場合

調査対象者に実際に行ってもらった状況と、調査対象者や介護者から聞き取りした日頃の状況とが異なる場合は、一定期間（調査日より概ね過去1週間）の状況において、より頻回な状況に基づき選択を行う。

その場合、調査対象者に実際に行ってもらった状況と、日頃の状況の違い、選択した根拠等について、具体的な内容を「特記事項」に記載する。

◆特記事項の例◆

強度の視野狭窄があり、確認したところ、「4.ほとんど見えない」状況にあった。誰かが付き添わなければ外出ができず、通院時（1回/週）には同居の娘が付き添っている。

② 調査対象者に実際に行ってもらえなかった場合

調査対象者に実際に行ってもらえなかった場合は、その理由や状況について、具体的な内容を「特記事項」に記載する。

一定期間（調査日より概ね過去1週間）の状況において、より頻回に見られる状況や日頃の状況で選択する。

また、調査対象者や介護者からの聞き取り内容、選択した根拠等についても、具体的な内容を「特記事項」に記載する。

◆特記事項の例◆

認知症等で意思疎通ができず、見えているのか分からないため、「5.見えているのか判断不能」を選択する。

③ 福祉用具（補装具や介護用品等）や器具類を使用している場合

福祉用具（補装具や介護用品等）や器具類を使用している場合は、使用している状況で選択する。

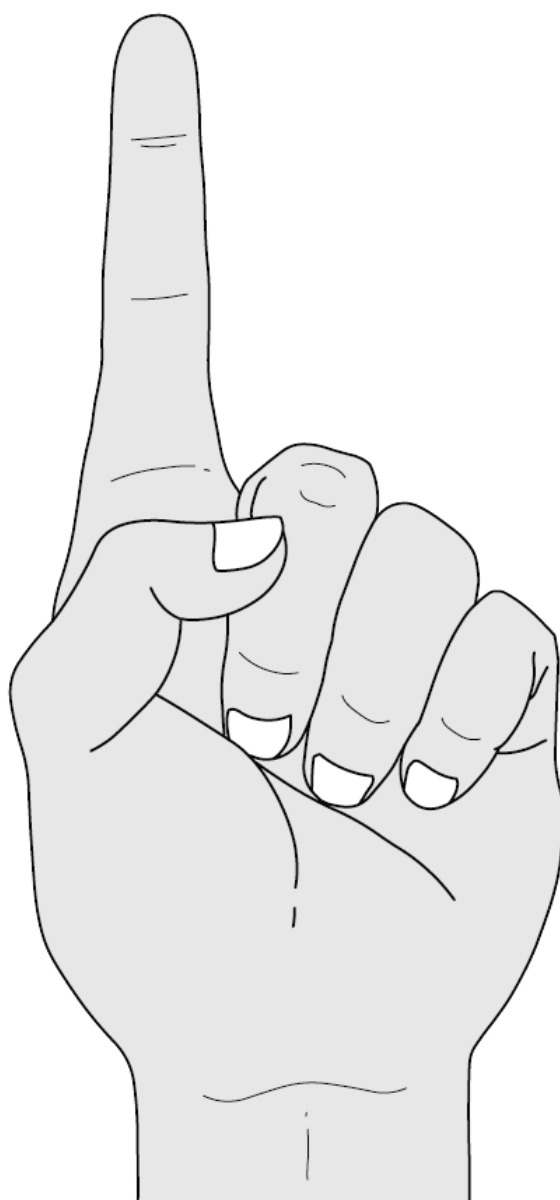
◆特記事項の例◆

実際に確認して「2.約1m離れた視力確認表の図が見える」を選択する。しかし、強度の視力矯正の眼鏡を使用しており、その眼鏡がなければ、ほとんど見えないため、外出もできないとのこと。

(4) 異なった選択が生じやすい点

対象者の状況	誤った選択	正しい選択と留意点等
強度の視野狭窄があり、外出ができない等の日常生活での支障があり、約1m離れた距離でも、視野から少しでも外れると全く見えない。視野内に確認表をおけば見える。	「2.約1m離れた視力確認表の図が見える」	「4.ほとんど見えない」を選択する。

視力確認表



第1群**1-13 聴力（能力）****1-13
聴力**

評価軸：①能力

1. 普通
2. 普通の声がやっと聞き取れる
3. かなり大きな声なら何とか聞き取れる
4. ほとんど聞こえない
5. 聞こえているのか判断不能

(1) 調査項目の定義

「聴力」（能力）を評価する項目である。
ここでいう「聴力」とは、聞こえるかどうかの能力である。
認定調査員が実際に確認して評価する。

(2) 選択肢の選択基準**「1. 普通」**

- ・日常生活における会話において支障がなく、普通に聞き取れる場合をいう。

「2. 普通の声がやっと聞き取れる」

- ・普通の声で話すと聞き取りにくく、聞き間違えたりする場合をいう。

「3. かなり大きな声なら何とか聞き取れる」

- ・耳元で大きな声で話したり、耳元で大きな物音を立てると何とか聞こえる、あるいは、かなり大きな声や音でないと聞こえない場合をいう。

「4. ほとんど聞こえない」

- ・ほとんど聞こえないことが確認できる場合をいう。

「5. 聞こえているのか判断不能」

- ・認知症等で意思疎通ができず、聞こえているのか判断できない場合をいう。

(3) 調査上の留意点及び特記事項の記載例

聞こえるかどうかは、会話のみでなく、調査対象者の身振り等も含めて評価する。
普通に話しかけても聞こえない調査対象者に対しては、耳元で大きな声で話す、音を出して反応を確かめる等の方法に基づいて聴力を評価する。

耳で聞いた内容を理解しているかどうか等の知的能力を問うものではない。
 日常的に補聴器等を使用している場合は、使用している状況で評価する。
 失語症や構音障害があっても、声や音が聞こえているかどうかで評価する。
 調査の妨げとなるような大きな雑音がある場所での調査は避ける。

① 調査対象者に実際に行ってもらった場合

調査対象者に実際に行ってもらった状況と、調査対象者や介護者から聞き取りした日頃の状況とが異なる場合は、一定期間（調査日より概ね過去1週間）の状況において、より頻回な状況に基づき選択を行う。

その場合、調査対象者に実際に行ってもらった状況と、日頃の状況の違い、選択した根拠等について、具体的な内容を「特記事項」に記載する。

◆特記事項の例◆

失語があり、通常の会話ができないため、調査時の問いかけに対する身振り等の状況で、「3. かなり大きな声なら何とか聞き取れる」を選択する。

② 福祉用具（補装具や介護用品等）や器具類を使用している場合

福祉用具（補装具や介護用品等）や器具類を使用している場合は、使用している状況で評価する。

◆特記事項の例◆

調査時には補聴器を使用した状況で、会話の受け答えから、「2. 普通の声がやっと聞こえる」を選択するが、かなりゆっくりと話したり、分かりやすい言葉がやっと聞こえる程度である。同居の妻は話が通じなくストレスがたまると訴えるが、今のところ具体的な支障は発生していない。

(4) 異なった選択が生じやすい点

対象者の状況	誤った選択	正しい選択と留意点等
認知症で意思疎通が難しく、会話は通じないが、耳元で大きな物音を立てると、身振り等の様子で何とか聞こえていると思われる。	「5. 聞こえているのか判断不能」	「3. かなり大きな声なら何とか聞き取れる」を選択する。 聞こえるかどうかを選択するには、会話のみでなく、調査対象者の身振り等に基づいて聴力を確認する。

第2群	生活機能
-----	------

第2群	生活機能
-----	------

「第2群 生活機能」は、移乗、食事摂取、洗顔等の日常生活動作の機能や、外出頻度の生活活動に関して調査を行う項目の群（グループ）である。

評価軸は3軸あるが、能力を評価するのは、えん下のみである。

有無を評価するのは、外出頻度だけであり、これ以外は、すべて介助を評価軸とすることから、2群の評価は、介助の実態を評価した項目群と考えられる。

		評価軸			調査内容				
		①能力	②介助	③有無	①ADL・起居動作	②認知	③行動	④社会生活	⑤医療
生活機能	「2-1 移乗」		○		○				
	「2-2 移動」		○		○				
	「2-3 えん下」	○			○				
	「2-4 食事摂取」		○		○				
	「2-5 排尿」		○		○				
	「2-6 排便」		○		○				
	「2-7 口腔清潔」		○		○				
	「2-8 洗顔」		○		○				
	「2-9 整髪」		○		○				
	「2-10 上衣の着脱」		○		○				
	「2-11 スポン等の着脱」		○		○				
	「2-12 外出頻度」			○				○	

第2群

2-1 移乗（介助の方法）

2-1 移乗

評価軸：②介助の方法

1. 介助されていない
2. 見守り等
3. 一部介助
4. 全介助

(1) 調査項目の定義

「移乗」の介助が行われているかどうかを評価する項目である。

ここでいう「移乗」とは、「ベッドから車いす（いす）へ」「車いすからいすへ」「ベッドからポータブルトイレへ」「車いす（いす）からポータブルトイレへ」「畳からいすへ」「畳からポータブルトイレへ」「ベッドからストレッチャーへ」等、でん部を移動させ、いす等へ乗り移ることである。

清拭・じょくそう予防等を目的とした体位交換、シーツ交換の際に、でん部を動かす行為も移乗に含まれる。

(2) 選択肢の選択基準

「1. 介助されていない」

- ・「移乗」の介助が行われていない場合をいう。

「2. 見守り等」

- ・「移乗」の介助は行われていないが、「見守り等」が行われている場合をいう。
- ・ここでいう「見守り等」とは、常時の付き添いの必要がある「見守り」や、認知症高齢者等の場合に必要となる行為の「確認」「指示」「声かけ」等のことである。
- ・また、ベッドから車いすに移乗する際、介護者が本人の身体に直接触れず、安全に乗り移れるよう、動作に併せて車いすをお尻の下にさしいている場合は、「2.見守り等」を選択する。

「3. 一部介助」

- ・自力では移乗ができないために、介護者が手を添える、体を支えるなどの「移乗」の行為の一部に介助が行われている場合をいう。

「4. 全介助」

- ・自分では移乗ができないために、介護者が抱える、運ぶ等の「移乗」の介助の全てが行われている場合をいう。

(3) 調査上の留意点及び特記事項の記載例

義足や装具、歩行器等の準備は介助の内容には含まない。

在宅で畳中心の生活であり、いすを使用していない場合で、両手をついて腰を浮かせる行為自体だけでは移乗に該当しない。

◆特記事項の例◆

重度の寝たきりであるため、じょくそう防止のために介護者が体位交換の際にでん部を動かし、移乗動作をおこなっていることから「4.全介助」を選択する。

① 朝昼夜等の時間帯や体調等によって介助の方法が異なる場合

一定期間（調査日より概ね過去1週間）の状況において、より頻回に見られる状況や日頃の状況で選択する。

その場合、その日頃の状況等について、具体的な内容を「特記事項」に記載する。

◆特記事項の例◆

通常はベッドから車いすへ介護者が身体を支える介助を行っているが、体調の良いときは介助なしで移乗することもある。より頻回に見られる状況から「3.一部介助」を選択する。

◆特記事項の例◆

日中は、ベッドから車いすへの「移乗」も自力で介助なしで行っているが、夜間のみ、ポータブルトイレを使用しており、転倒防止等の理由から、介護者である夫が手を添えて、体を支える介助を行っている。夜間排尿のたび（2回/日）に夫も起きて介助する。より頻回に見られる状況から「1.介助されていない」を選択する。

② 福祉用具（補装具や介護用品等）や器具類を使用している場合

福祉用具（補装具や介護用品等）や器具類を使用している場合は、使用している状況で選択する。

◆特記事項の例◆

ベッドサイドの両脇に取り付けられた2本の移乗バーを使用して自力で介助なしで行っており「1.介助されていない」を選択する。

③ 調査対象の行為自体が発生しない場合

清拭・じょくそう予防等を目的とした体位交換を含む移乗の機会がないことは、実際には考えにくい。寝たきり状態などで、「移乗」の機会が全くない場合は、「(1)調査項目の定義」で規定されるような行為が生じた場合を想定し適切な介助の方法を選択し、そのように判断できる具体的な事実を特記事項に記載する。

◆特記事項の例◆

医学的な理由から、一週間以上に渡り、「移乗」の機会が全くないが、四肢ともに筋力の低下が顕著であり、ストレッチャーからの移乗には全面的な介助を行うことが適切と判断したため「4.全介助」を選択する。

④ 「実際の介助の方法」が不適切な場合

「介助されていない」状態や「実際に行われている介助」が、対象者にとって「不適切」であると認定調査員が判断する場合は、その理由を特記事項に記載した上で、適切な「介助の方法」を選択し、介護認定審査会の判断を仰ぐことができる。

なお、認定調査員が、「実際に行われている介助が不適切」と考える場合には、

- ・ 独居や日中独居等による介護者不在のために適切な介助が提供されていない場合
- ・ 介護放棄、介護抵抗のために適切な介助が提供されていない場合
- ・ 介護者の心身の状態から介助が提供できない場合
- ・ 介護者による介助が、むしろ本人の自立を阻害しているような場合

など、対象者が不適切な状況に置かれていると認定調査員が判断する様々な状況が想定される。

◆特記事項の例◆

独居で、介助は行われていないが、「移乗」の際にいすやポータブルトイレから転倒（転げ落ちている）し、足にアザが確認できるなど不適切な状況にあると判断し、適切な介助の方法を選択する。常に移乗できないわけではないとのヘルパーの話もあり、「2.見守り等」を選択する。

(4) 異なった選択が生じやすい点

対象者の状況	誤った選択	正しい選択と留意点等
車いすなどへの移乗が行われていない。ただし、体位交換等のでん部を動かす移乗行為について介助が行われている。	「1.介助されていない」	「4.全介助」を選択する。 体位交換、シーツ交換の際に、でん部を動かす行為も移乗に含まれる。

第2群**2-2 移動（介助の方法）****2-2
移動**

評価軸：②介助の方法

1. 介助されていない
2. 見守り等
3. 一部介助
4. 全介助

(1) 調査項目の定義

「移動」の介助が行われているかどうかを評価する項目である。

ここでいう「移動」とは、「日常生活」において、食事や排泄、入浴等で、必要な場所への移動にあたって、見守りや介助が行われているかどうかで選択する。

(2) 選択肢の選択基準**「1. 介助されていない」**

- ・「移動」の介助が行われていない場合をいう。

「2. 見守り等」

- ・「移動」の介助は行われていないが、「見守り等」が行われている場合をいう。
- ・ここでいう「見守り等」とは、常時の付き添いの必要がある「見守り」や、認知症高齢者等の場合に必要行為の「確認」「指示」「声かけ」等のことである。

「3. 一部介助」

- ・自力では、必要な場所への「移動」ができないために、介護者が手を添える、体幹を支える、段差で車椅子を押す等の「移動」の行為の一部に介助が行われている場合をいう。

「4. 全介助」

- ・自力では、必要な場所への「移動」ができないために、「移動」の行為の全てに介助が行われている場合をいう。

(3) 調査上の留意点及び特記事項の記載例

移動の手段は問わない。

義足や装具等を装着している場合や、車いす・歩行器などを使用している場合は、その状況に基づいて評価する。

車いす等を使用している場合は、車いす等に移乗したあとの移動について選択する。

外出行為に関しては、含まない。

◆特記事項の例◆

現在、入所中であり、場所の理解ができず、排泄、食堂、入浴等、生活のすべての場面で手を引いて案内する必要があるため、「2.一部介助」を選択する。週2回、手引きをしても抵抗し、なだめるまでに10分程度かかることが発生しており手間がかかっている。

◆特記事項の例◆

自宅内は杖を使用して自力で介助なしで「移動」を行っているため「1.介助されていない」を選択する。しかし、通院時（1回/週）に外出する際には、車いすを押してもらう。

① 朝昼夜等の時間帯や体調等によって介助の方法が異なる場合

一定期間（調査日より概ね過去1週間）の状況において、より頻回に見られる状況や日頃の状況で選択する。

その場合、その日頃の状況等について、具体的な内容を「特記事項」に記載する。

◆特記事項の例◆

居室の隣にあるトイレまでの「移動」（5回程/日）など、通常は自力で介助なしで行っているが、食堂（3回/日）及び浴室（週数回）への車いすでの「移動」は、介助が行われている。より頻回の状況から「1.介助されていない」を選択する。

② 福祉用具（補装具や介護用品等）や器具類を使用している場合

福祉用具（補装具や介護用品等）や器具類を使用している場合は、使用している状況で選択する。義足や装具等を装着している場合や、車いす・歩行器などを使用している場合は、その状況に基づいて選択する。

車いす等を使用している場合は、車いす等に移乗したあとの移動について選択する。

◆特記事項の例◆

自宅内では、通常型車いすで介助が行われているため、「4.全介助」を選択する。ただし、外出（4回/週）は、電動車いすを使用しているため、自力で介助なしで行っている。

③ 調査対象の行為自体が発生しない場合

浴場への移動など移動の機会がない場合は、多くはないと考えられるが、寝たきり状態などで、「移動」の機会が全くない場合は、「(1)調査項目の定義」で規定されるような行為の生じた場合を想定して適切な介助の方法を選択し、そのように判断できる具体的な事実を特記事項に記載する。

◆特記事項の例◆

医学的な理由から、一週間以上に渡り「移動」の機会が全くないが、四肢ともに筋力の低下が顕著であり、車椅子自走も不可能と判断し「4.全介助」を選択する。

④ 「実際の介助の方法」が不適切な場合

「介助されていない」状態や「実際に行われている介助」が、対象者にとって「不適切」であると認定調査員が判断する場合は、その理由を特記事項に記載した上で、適切な「介助の方法」を選択し、介護認定審査会の判断を仰ぐことができる。

なお、認定調査員が、「実際に行われている介助が不適切」と考える場合には、

- ・ 独居や日中独居等による介護者不在のために適切な介助が提供されていない場合
- ・ 介護放棄、介護抵抗のために適切な介助が提供されていない場合
- ・ 介護者の心身の状態から介助が提供できない場合
- ・ 介護者による介助が、むしろ本人の自立を阻害しているような場合

など、対象者が不適切な状況に置かれていると認定調査員が判断する様々な状況が想定される。

◆特記事項の例◆

本人は、一人で移動を行っているが、転倒があり、医師からも注意を受けているものの、介護者の妻も足腰が弱く、十分な介助を行うことができないことから、不適切な状況にあると判断し、適切な介助の方法を選択する。聞き取った転倒の頻度などから、「2.見守り等」を選択した。

(4) 異なった選択が生じやすい点

対象者の状況	誤った選択	正しい選択と留意点等
医学的な理由から、入浴も禁止の重度の寝たきり状態であり、「移動」の機会が全くない状況である。四肢に強い麻痺がみられる。	「1.介助されていない」	「4.全介助」を選択する。 入浴が禁止されている重度の寝たきり状態であり、「移動」の機会が全くない場合は、移動が発生した場合を想定して選択する。

第2群**2-3 えん下（能力）**

2-3 えん下	評価軸：①能力
	<ol style="list-style-type: none"> 1. できる 2. 見守り等 3. できない

(1) 調査項目の定義

「えん下」の能力を評価する項目である。

ここでいう「えん下」とは、食物を経口より摂取する際の「えん下」（飲み込むこと）の能力である。

能力の項目であるが、必ずしも試行する必要はない。頻回に見られる状況や日頃の状況について、調査対象者や介護者からの聞き取りで選択してもよい。

(2) 選択肢の選択基準**「1. できる」**

- ・えん下することに問題がなく、自然に飲み込める場合をいう。

「2. 見守り等」

- ・「できる」「できない」のいずれにも含まれない場合をいう。必ずしも見守りが行われている必要はない。

「3. できない」

- ・えん下ができない場合、または誤えん（飲み込みが上手にできず肺などに食物等が落ち込む状態）の恐れがあるため経管栄養（胃ろうを含む）や中心静脈栄養（IVH）等が行われている場合をいう。

(3) 調査上の留意点及び特記事項の記載例

咀嚼（噛むこと）や口腔内の状況の評価するものではない。

食物を口に運ぶ行為については、「2-4 食事摂取」で評価する。

一定期間（調査日より概ね過去1週間）の状況において、より頻回に見られる状況や日頃の状況で選択する。その日頃の状況等について、具体的な内容を「特記事項」に記載する。

また、固形物か、液体かどうか等、食物の形状（普通食、きざみ食、ミキサー食、流動食等）によって異なる場合も、一定期間（調査日より概ね過去1週間）の状況において、より頻回に見られる状況や日頃の状況で選択する。その場合、その日頃の状況等について、具体的な内容を「特記事項」に記載する。

入院・入所後は、トロミ食のみを摂取しているため、居宅での生活時とは異なり、飲み込みに支障がなくなった場合は、現在の入院・入所後の状況で選択する。

◆特記事項の例◆

居宅では普通食のため喉に詰まらせることがあり見守っていたが、入院・入所後は、トロミ食のみのため、飲み込みに支障がなくなり「1.できる」を選択する。

(4) 異なった選択が生じやすい点

対象者の状況	誤った選択	正しい選択と留意点等
普通食ではむせるが、毎食時、トロミをつけているため、むせずに自然に飲み込めており、見守りは行っていない。	「3.できない」	「1.できる」を選択。 固形物か、液体かどうか等、食物の形状（普通食、きざみ食、ミキサー食、流動食等）によって異なる場合は日頃の状況で、飲み込みができるかどうかを選択する。

2-4
食事摂取

評価軸：②介助の方法

1. 介助されていない
2. 見守り等
3. 一部介助
4. 全介助

(1) 調査項目の定義

「食事摂取」の介助が行われているかどうかを評価する項目である。

ここでいう「食事摂取」とは、食物を摂取する一連の行為のことである。

通常の経口摂取の場合は、配膳後の食器から口に入れるまでの行為のことである。また、食事摂取の介助には、経管栄養の際の注入手法や中心静脈栄養も含まれる。

(2) 選択肢の選択基準

「1. 介助されていない」

- ・「食事摂取」の介助が行われていない場合をいう。

「2. 見守り等」

- ・「食事摂取」の介助は行われていないが、「見守り等」が行われている場合をいう。
- ・ここでいう「見守り等」とは、常時の付き添いの必要がある「見守り」や、行為の「確認」「指示」「声かけ」「皿の置き換え」等のことである。

「3. 一部介助」

- ・「食事摂取」の行為の一部のみに介助が行われている場合をいう。食卓で小さく切る、ほぐす、皮をむく、魚の骨をとる等、食べやすくするための介助や、スプーン等に食べ物を乗せる介助が行われている場合も含む。
- ・ただし、この「一部」については、時間の長短は問わない。
- ・また、1回ごとの食事における一連の行為中の「一部」のことであり、朝昼夜等の時間帯や体調等によって介助の方法が異なる場合は、後述の「(3) 調査上の留意点及び特記事項の記載例」にしたがって選択する。

「4. 全介助」

- ・「食事摂取」の介助の全てが行われている場合をいう。

(3) 調査上の留意点及び特記事項の記載例

食事の量、適切さを評価する項目ではなく、「食事摂取」の介助が行われているかどうかを評価する項目である。

調理（厨房・台所でのきざみ食、ミキサー食の準備等）、配膳、後片づけ、食べこぼしの掃除等は含まない。

エプロンをかける、椅子に座らせる等は含まない。

経管栄養、中心静脈栄養のための介助が行われている場合は、「4.全介助」を選択する（特別な医療の要件にも該当する場合は、両方に選択を行う）。

◆特記事項の例◆

食事摂取についての介助は行われていないが、手元が不安定なため、スプーンに食べ物をのせる介助をテーブルで付き添って行っていることから、「3.一部介助」を選択する。

◆特記事項の例◆

毎食介護者が経管栄養にて栄養剤を注入しているため「4.全介助」を選択する。

① 朝昼夜等の時間帯や体調等によって介助の方法が異なる場合

一定期間（調査日より概ね過去1週間）の状況において、より頻回に見られる状況や日頃の状況で選択する。

その場合、その日頃の状況等について、具体的な内容を「特記事項」に記載する。

◆特記事項の例◆

通常は介助なしで行っている。毎日朝食の際は、最初の数口は、介護者が口まで食事を運んでいる。頻度から「1.介助されていない」を選択。

② 福祉用具（補装具や介護用品等）や器具類を使用している場合

福祉用具（補装具や介護用品等）や器具類を使用している場合は、使用している状況で選択する。

◆特記事項の例◆

自力で自助具を使用する。「1.介助されていない」を選択。

③ 「実際の介助の方法」が不適切な場合

「介助されていない」状態や「実際に行われている介助」が、対象者にとって「不適切」とであると認定調査員が判断する場合は、その理由を特記事項に記載した上で、適切な「介助の方法」を選択し、介護認定審査会の判断を仰ぐことができる。

なお、認定調査員が、「実際に行われている介助が不適切」と考える場合には、

- ・ 独居や日中独居等による介護者不在のために適切な介助が提供されていない場合
- ・ 介護放棄、介護抵抗のために適切な介助が提供されていない場合
- ・ 介護者の心身の状態から介助が提供できない場合

・介護者による介助が、むしろ本人の自立を阻害しているような場合など、対象者が不適切な状況に置かれていると認定調査員が判断する様々な状況が想定される。

◆特記事項の例◆

本人の拒否が強く、介助をしようとしても手を払いのけるなどの抵抗がみられる。振戦があるため、うまく口に運べず、食べこぼしが多いため、不適切な状況にあると判断し、適切な介助の方法を選択する。本来なら「3.一部介助」が行われる状況と判断した。

(4) 異なった選択が生じやすい点

対象者の状況	誤った選択	正しい選択と留意点等
中心静脈栄養のみで、経口での食事は全く摂っていない。	「1.介助されていない」	「4.全介助」を選択する。 経口摂取が禁じられており、中心静脈栄養のみを行っており、経口摂取を全く行っていない場合は、「4.全介助」を選択する。

第2群**2-5 排尿（介助の方法）****2-5
排尿**

評価軸：②介助の方法

1. 介助されていない
2. 見守り等
3. 一部介助
4. 全介助

(1) 調査項目の定義

「排尿」の介助が行われているかどうかを評価する項目である。

ここでいう「排尿」とは、「排尿動作（ズボン・パンツの上げ下げ、トイレ、尿器への排尿）」「陰部の清拭」「トイレの水洗」「トイレやポータブルトイレ、尿器等の排尿直後の掃除」「オムツ、リハビリパンツ、尿とりパッドの交換」「抜去したカテーテルの後始末」の一連の行為のことである。

(2) 選択肢の選択基準**「1. 介助されていない」**

- ・「排尿」の介助が行われていない場合をいう。

「2. 見守り等」

- ・「排尿」の介助は行われていないが、「見守り等」が行われている場合をいう。
- ・ここでいう「見守り等」とは、常時の付き添いの必要がある「見守り」「確認」「指示」「声かけ」や、認知症高齢者等をトイレ等へ誘導するために必要な「確認」「指示」「声かけ」等のことである。

「3. 一部介助」

- ・「排尿」の一連の行為に部分的に介助が行われている場合をいう。

「4. 全介助」

- ・調査対象者の「排尿」の介助の全てが行われている場合をいう。

(3) 調査上の留意点及び特記事項の記載例

尿意の有無は問わない。

トイレやポータブルトイレ、尿器等の排尿後の掃除は含まれるが、トイレの日常的な掃除は含まない。また使用したポータブルトイレの後始末を一括して行う場合は、排尿の直後であるかどうかや、

その回数に関わらず「排尿後の後始末」として評価する。

トイレまでの移動に関する介助は、他の移動行為とともに「2-2 移動」で評価するが、トイレ等へ誘導するための「確認」「指示」「声かけ」は、「2.見守り等」として評価する。トイレやポータブルトイレへの移乗に関する介助は、他の移乗行為とともに「2-1 移乗」で評価する。

失禁した場合の衣服の更衣に関する介助は、他の着脱行為とともに「2-10 上衣の着脱」「2-11 ズボン等の着脱」で評価する。

◆特記事項の例◆

介助なく行っているが、床に尿が飛び散る量が多く、家族は気づいたときに1日1回程度トイレの床を拭いていることから「3.一部介助」を選択する。

◆特記事項の例◆

排尿行為に介助は行われていないが、認知症のため、トイレに行くタイミングがわからない。定期的に声かけを行っていることから、「2.見守り等」を選択する。

① 朝昼夜等の時間帯や体調等によって介助の方法が異なる場合

一定期間（調査日より概ね過去1週間）の状況において、より頻回に見られる状況や日頃の状況で選択する。

その場合、その日頃の状況等について、具体的な内容を「特記事項」に記載する。

② 福祉用具（補装具や介護用品等）や器具類を使用している場合

福祉用具（補装具や介護用品等）や器具類を使用している場合は、使用している状況で選択する。

おむつや尿カテーテル等を使用しているも、自分で準備から後始末まで行っている場合は、「1.介助されていない」を選択する。

◆特記事項の例◆

尿カテーテルを使用しているが、自分で準備から後始末まで行っているため、「1.介助されていない」を選択する。ただし、月に数日、体調が悪いときなどは、介護者である妻が後始末を行っている。

③ 調査対象の行為自体が発生しない場合

人工透析を行っている等で、排尿が全くない場合は、介助自体が発生していないため、「1.介助されていない」を選択する。

◆特記事項の例◆

人工透析を行っており、排尿が全くないため、「1.介助されていない」を選択する。

④ 「実際の介助の方法」が不適切な場合

「介助されていない」状態や「実際に行われている介助」が、対象者にとって「不適切」とであると

認定調査員が判断する場合は、その理由を特記事項に記載した上で、適切な「介助の方法」を選択し、介護認定審査会の判断を仰ぐことができる。

なお、認定調査員が、「実際に行われている介助が不適切」と考える場合には、

- ・ 独居や日中独居等による介護者不在のために適切な介助が提供されていない場合
- ・ 介護放棄、介護抵抗のために適切な介助が提供されていない場合
- ・ 介護者の心身の状態から介助が提供できない場合
- ・ 介護者による介助が、むしろ本人の自立を阻害しているような場合

など、対象者が不適切な状況に置かれていると認定調査員が判断する様々な状況が想定される。

◆特記事項の例◆

独居。下着への尿失禁がある。本人は自分でトイレにいけると言うが、尿臭が強く、不適切な状況にあると判断し、適切な介助の方法を選択する。身体機能に制限はないことなどから「2.見守り等」を選択する。

(4) 異なった選択が生じやすい点

対象者の状況	誤った選択	正しい選択と留意点等
人工透析で、排尿が全くない。	「4.全介助」	「1.介助されていない」を選択する。 排尿自体が全くない場合は、介助自体が発生していないため、「1.介助されていない」を選択する。

第2群**2-6 排便（介助の方法）****2-6
排便**

評価軸：②介助の方法

1. 介助されていない
2. 見守り等
3. 一部介助
4. 全介助

(1) 調査項目の定義

「排便」の介助が行われているかどうかを評価する項目である。

ここでいう「排便」とは、「排便動作（ズボン・パンツの上げ下げ、トイレ、排便器への排便）」「肛門の清拭」「トイレの水洗」「トイレやポータブルトイレ、排便器等の排便直後の掃除」「オムツ、リハビリパンツの交換」「ストーマ（人工肛門）袋の準備、交換、後始末」の一連の行為のことである。

(2) 選択肢の選択基準**「1. 介助されていない」**

- ・「排便」の介助が行われていない場合をいう。

「2. 見守り等」

- ・「排便」の介助は行われていないが、「見守り等」が行われている場合をいう。
- ・ここでいう「見守り等」とは、常時の付き添いの必要がある「見守り」「確認」「指示」「声かけ」や、認知症高齢者等をトイレ等へ誘導するために必要な「確認」「指示」「声かけ」等のことである。

「3. 一部介助」

- ・「排便」の一連の行為に部分的な介助が行われている場合をいう。

「4. 全介助」

- ・調査対象者の「排便」の介助の全てが行われている場合をいう。

(3) 調査上の留意点及び特記事項の記載例

トイレやポータブルトイレ、排便器等の排便後の掃除は含まれるが、トイレの日常的な掃除は含まない。また使用したポータブルトイレの後始末を一括して行う場合は、排便の直後であるかどうかや、その回数に関わらず「排便後の後始末」として評価する。

トイレまでの移動に関する介助は、他の移動行為とともに「2-2 移動」で評価するが、トイレ等へ誘導するための「確認」「指示」「声かけ」は、「2.見守り等」として評価する。トイレやポータブルトイレへの移乗に関する介助は、他の移乗行為とともに「2-1 移乗」で評価する。

失禁した場合の衣服の更衣に関する介助は、他の着脱行為とともに「2-10 上衣の着脱」「2-11 ズボン等の着脱」で評価する。

浣腸や摘便等の行為そのものは含まれないが、これらの行為に付随する排便の一連の行為は含む。

◆特記事項の例◆

トイレまでの移動は介助が行われているが、排便行為には介助が行われていないため、「1.介助されていない」とする。

◆特記事項の例◆

排便行為は、週1回、看護師が摘便を行う。ズボンの上げ下げ、肛門の清拭に介助が行われているため、「4.全介助」を選択する。

◆特記事項の例◆

排便行為に介助は行われていないが、認知症のため、トイレに行くタイミングがわからない。定期的に声かけを行っていることから「2.見守り等」を選択する。

① 朝昼夜等の時間帯や体調等によって介助の方法が異なる場合

一定期間（調査日より概ね過去1週間）の状況において、より頻回に見られる状況や日頃の状況で選択する。

その場合、その日頃の状況等について、具体的な内容を「特記事項」に記載する。

◆特記事項の例◆

通常は、トイレへの移動以外は介助なしに行っている。下剤を数日毎に服用。下剤服用後はポータブルトイレを使用。「ズボンの上げ下げ」の介助が行われている。より頻回な状況から「1.介助されていない」を選択する。

② 福祉用具（補装具や介護用品等）や器具類を使用している場合

福祉用具（補装具や介護用品等）や器具類を使用している場合は、使用している状況で選択する。

◆特記事項の例◆

人工肛門（ストーマ）を使用しているが、自分でストーマ袋の準備、交換、後始末まで行っているため、「1.介助されていない」を選択する。

③ 「実際の介助の方法」が不適切な場合

「介助されていない」状態や「実際に行われている介助」が、対象者にとって「不適切」であると認定調査員が判断する場合は、その理由を特記事項に記載した上で、適切な「介助の方法」を選択し、介護認定審査会の判断を仰ぐことができる。

なお、認定調査員が、「実際に行われている介助が不適切」と考える場合には、

- ・ 独居や日中独居等による介護者不在のために適切な介助が提供されていない場合
- ・ 介護放棄、介護抵抗のために適切な介助が提供されていない場合
- ・ 介護者の心身の状態から介助が提供できない場合
- ・ 介護者による介助が、むしろ本人の自立を阻害しているような場合

など、対象者が不適切な状況に置かれていると認定調査員が判断する様々な状況が想定される。

◆特記事項の例◆

独居。本人によると、自分でトイレにて排便しているとのことだが、調査時にズボンに便が付いていた事を確認したため、不適切な状況にあると判断し、適切な介助の方法を選択する。ズボンの上げ下げの介助を行うことが適切と考え「3.一部介助」を選択する。

(4) 異なった選択が生じやすい点

対象者の状況	誤った選択	正しい選択と留意点等
人工肛門で、ストーマ袋の準備、片付けは介護者がしているが、ストーマ袋の交換は自分でできる。	「1.介助されていない」	「3.一部介助」を選択する。 人工肛門（ストーマ）の場合、ストーマ袋の準備、ストーマ袋の交換、片付けも含まれる。

2-7 口腔清潔	評価軸：②介助の方法
	<ol style="list-style-type: none"> 1. 介助されていない 2. 一部介助 3. 全介助

(1) 調査項目の定義

「口腔清潔」の介助が行われているかどうかを評価する項目である。

ここでいう「口腔清潔」とは、歯磨き等の一連の行為のことで、「歯ブラシやうがい用の水を用意する」「歯磨き粉を歯ブラシにつける等の準備」「義歯をはずす」「うがいをする」等のことである。

(2) 選択肢の選択基準

「1. 介助されていない」

- ・「口腔清潔」の介助が行われていない場合をいう。

「2. 一部介助」

- ・一連の行為に部分的に介助が行われている場合をいう。
- ・見守り等（確認、指示、声かけ）が行われている場合も含まれる。
- ・歯磨き中の指示や見守り、磨き残しの確認が行われている場合を含む。
- ・義歯の出し入れはできるが、義歯を磨く動作は介護者が行っている場合も含む。

「3. 全介助」

- ・「口腔清潔」の全ての介助が行われている場合をいう。
- ・本人が行った箇所を含めて、介護者がすべてやり直す場合も含む。
- ・介護者が歯を磨いてあげ、口元までコップを運び、本人は口をすすいで吐き出す行為だけができる場合は、「3.全介助」を選択する。

(3) 調査上の留意点及び特記事項の記載例

洗面所への誘導、移動は含まない。

洗面所周辺の掃除等は含まない。

義歯の場合は、義歯の清潔保持に係る行為で選択する。

歯磨き粉を歯ブラシにつけない、口腔清浄剤を使用している等の場合も、「口腔清潔」に含む。

① 朝昼夜等の時間帯や体調等によって介助の方法が異なる場合

一定期間（調査日より概ね過去1週間）の状況において、より頻回に見られる状況や日頃の状況で選択する。

その場合、その日頃の状況等について、具体的な内容を「特記事項」に記載する。

② 福祉用具（補装具や介護用品等）や器具類を使用している場合

福祉用具（補装具や介護用品等）や器具類を使用している場合は、使用している状況で選択する。

◆特記事項の例◆

自助具の歯ブラシと、持ち易いコップを使用し介助なしで行っているため、「1.介助されていない」を選択する。

③ 「実際の介助の方法」が不適切な場合

「介助されていない」状態や「実際に行われている介助」が、対象者にとって「不適切」とであると認定調査員が判断する場合は、その理由を特記事項に記載した上で、適切な「介助の方法」を選択し、介護認定審査会の判断を仰ぐことができる。

なお、認定調査員が、「実際に行われている介助が不適切」と考える場合には、

- ・ 独居や日中独居等による介護者不在のために適切な介助が提供されていない場合
- ・ 介護放棄、介護抵抗のために適切な介助が提供されていない場合
- ・ 介護者の心身の状態から介助が提供できない場合
- ・ 介護者による介助が、むしろ本人の自立を阻害しているような場合

など、対象者が不適切な状況に置かれていると認定調査員が判断する様々な状況が想定される。

◆特記事項の例◆

一週間以上に渡り歯磨きなどの口腔のケアが行われていないが、歯ぐきが腫れており、不適切な状況にあると判断し、適切な介助の方法を選択する。上肢拘縮の状況から「2.一部介助」では困難と判断し、「3.全介助」を選択した。

◆特記事項の例◆

前は歯磨きを行っていたが、妻が亡くなってから習慣がなくなったという。現在、独居のため介助が行われていないが、口臭も強く、不適切な状況にあると判断し、適切な介助の方法を選択する。初期の認知症の周辺症状も見られることから「2.見守り等」が適切と判断した。

(4) 異なった選択が生じやすい点

対象者の状況	誤った選択	正しい選択と留意点等
介護者が歯を磨いてあげ、口元までコップを運び、本人は口を漱ぎ吐き出す行為だけができる。	「2.一部介助」	「3.全介助」を選択。 介護者が歯を磨いてあげ、口元までコップを運び、本人は口を漱ぎ吐き出す行為だけができる場合は、「3.全介助」を選択する。

第2群**2-8 洗顔（介助の方法）**

2-8 洗顔	評価軸：②介助の方法
	<ol style="list-style-type: none"> 1. 介助されていない 2. 一部介助 3. 全介助

(1) 調査項目の定義

「洗顔」の介助が行われているかどうかを評価する項目である。

ここでいう「洗顔」とは、洗顔の一連の行為のことで、一連の行為とは、「タオルの準備」「蛇口をひねる」「顔を洗う」「タオルで拭く」「衣服の濡れの確認」等の行為をいう。また、「蒸しタオルで顔を拭く」ことも含む。

(2) 選択肢の選択基準**「1. 介助されていない」**

- ・「洗顔」の介助が行われていない場合をいう。

「2. 一部介助」

- ・一連の行為に部分的に介助が行われている場合をいう。
- ・見守り等（確認、指示、声かけ）が行われている場合も含まれる。
- ・洗顔中の見守り等、衣服が濡れていないかの確認等が行われている場合を含む。
- ・蒸しタオルで顔を拭くことはできるが、蒸しタオルを準備してもらうなどの介助が発生している場合を含む。

「3. 全介助」

- ・「洗顔」の全ての介助が行われている場合をいう。
- ・介護者が本人の行った箇所を含めてすべてやり直す場合も含む。

(3) 調査上の留意点及び特記事項の記載例

洗面所への誘導、移動は含まない。

洗面所周辺の掃除等は含まない。

① 朝昼夜等の時間帯や体調等によって介助の方法が異なる場合

一定期間（調査日より概ね過去1週間）の状況において、より頻回に見られる状況や日頃の状況で選択する。

その場合、その日頃の状況等について、具体的な内容を「特記事項」に記載する。

② 福祉用具（補装具や介護用品等）や器具類を使用している場合

福祉用具（補装具や介護用品等）や器具類を使用している場合は、使用している状況で選択する。

◆特記事項の例◆

手指の麻痺等があり、自助具のタオル(洗い用と拭き用)を使用して、介助なしで行っているため、「1.介助されていない」を選択する。

③ 調査対象の行為自体が発生しない場合

「洗顔」を行う習慣がない等の場合は、入浴後に顔をタオル等で拭く介助や、ベッド上で顔を拭く行為などの類似行為で代替して評価する。通常の洗顔行為がある場合は、これらの行為を評価対象には含まない。

◆特記事項の例◆

一週間以上に渡り洗面所での洗顔は行われていない。ベッド上で、蒸しタオルで顔を拭く介助が毎日行われていることから、類似の行為で代替して評価し、「3.全介助」を選択する。

④ 「実際の介助の方法」が不適切な場合

「介助されていない」状態や「実際に行われている介助」が、対象者にとって「不適切」であると認定調査員が判断する場合は、その理由を特記事項に記載した上で、適切な「介助の方法」を選択し、介護認定審査会の判断を仰ぐことができる。

なお、認定調査員が、「実際に行われている介助が不適切」と考える場合には、

- ・ 独居や日中独居等による介護者不在のために適切な介助が提供されていない場合
- ・ 介護放棄、介護抵抗のために適切な介助が提供されていない場合
- ・ 介護者の心身の状態から介助が提供できない場合
- ・ 介護者による介助が、むしろ本人の自立を阻害しているような場合

など、対象者が不適切な状況に置かれていると認定調査員が判断する様々な状況が想定される。

◆特記事項の例◆

過去1週間にわたり、洗顔していないとのことだが、目脂がたまっており、不適切な状況にあると判断し、適切な介助の方法を選択する。洗濯物の片付けは週に数回訪問する娘の介助を受けていることから、タオルの準備など適切にされていなかったため「2.一部介助」を選択した。

(4) 異なった選択が生じやすい点

対象者の状況	誤った選択	正しい選択と留意点等
自力で顔を拭くことはできると思えるが、十分な清潔保持のため、介護職員が蒸しタオルで顔を拭く介助が行われている。	「2.一部介助」	「3.全介助」を選択する。 自力で蒸しタオルで顔を拭くことはできると思っても、実際には、十分な清潔保持のため、蒸しタオルで顔を拭く等「洗顔」の介助が介護職員によって行われている場合には、「3.全介助」を選択する。

第2群**2-9 整髪（介助の方法）**

2-9 整髪	評価軸：②介助の方法
	<ol style="list-style-type: none"> 1. 介助されていない 2. 一部介助 3. 全介助

(1) 調査項目の定義

「整髪」の介助が行われているかどうかを評価する項目である。

ここでいう「整髪」とは、「ブラシの準備」「整髪料の準備」「髪をとかす」「ブラッシングする」等の「整髪」の一連の行為のことである。

(2) 選択肢の選択基準**「1. 介助されていない」**

- ・「整髪」の介助が行われていない場合をいう。

「2. 一部介助」

- ・一連の行為に部分的に介助が行われている場合をいう。
- ・見守り等（確認、指示、声かけ）が行われている場合も含まれる。

「3. 全介助」

- ・「整髪」の全ての介助が行われている場合をいう。
- ・本人が行った箇所を含めて介護者がすべてやり直す場合も含む。

(3) 調査上の留意点及び特記事項の記載例

- 洗面所等鏡がある場所への誘導、移動は含まない。
- 洗面所周辺の掃除等は含まない。

① 朝昼夜等の時間帯や体調等によって介助の方法が異なる場合

一定期間（調査日より概ね過去1週間）の状況において、より頻回に見られる状況や日頃の状況で選択する。

その場合、その日頃の状況等について、具体的な内容を「特記事項」に記載する。

② 福祉用具（補装具や介護用品等）や器具類を使用している場合

福祉用具（補装具や介護用品等）や器具類を使用している場合は、使用している状況で選択する。

◆特記事項の例◆

一般の「整髪」の道具では自力で行うことはできないが、とかしやすい整髪ブラシの自助具を使用しており、自力で介助なしで行っているため、「1.介助されていない」を選択する。

③ 調査対象の行為自体が発生しない場合

頭髪がない場合、または、短髪で整髪が必要がない場合は、入浴後に頭部をタオル等で拭く介助や、ベッド上で、頭を拭く行為などで代替して評価する。通常の整髪行為がある場合は、これらの行為を評価対象には含まない。

◆特記事項の例◆

頭髪がなく、「整髪」を全く行っていないが、寝たきり状態で、毎日頭部の汗を拭き取るなどの介助が行われていることから、類似の行為で代替して評価し、「3.全介助」を選択する。

④ 「実際の介助の方法」が不適切な場合

「介助されていない」状態や「実際に行われている介助」が、対象者にとって「不適切」であると認定調査員が判断する場合は、その理由を特記事項に記載した上で、適切な「介助の方法」を選択し、介護認定審査会の判断を仰ぐことができる。

なお、認定調査員が、「実際に行われている介助が不適切」と考える場合には、

- ・ 独居や日中独居等による介護者不在のために適切な介助が提供されていない場合
- ・ 介護放棄、介護抵抗のために適切な介助が提供されていない場合
- ・ 介護者の心身の状態から介助が提供できない場合
- ・ 介護者による介助が、むしろ本人の自立を阻害しているような場合

など、対象者が不適切な状況に置かれていると認定調査員が判断する様々な状況が想定される。

◆特記事項の例◆

ベッド上での生活となっているが、耳の後ろなどあせもができており、不適切な状況にあると判断し、適切な介助の方法を選択する。寝たきりの生活で、上肢にも可動域制限があること、食事摂取などもすべて介助されていることから「3.全介助」を選択した。

(4) 異なった選択が生じやすい点

対象者の状況	誤った選択	正しい選択と留意点等
頭髪がなく、「整髪」を全く行っていない。入浴後に頭を拭く介助は全介助にて行われている。	「1.介助されていない」	「3.全介助」を選択する。 頭髪がない場合は、入浴後に頭部をタオル等で拭く介助や、ベッド上で、頭を拭く行為などで代替して評価する

2-10
上衣の着脱

評価軸：②介助の方法

1. 介助されていない
2. 見守り等
3. 一部介助
4. 全介助

(1) 調査項目の定義

「上衣の着脱」の介助が行われているかどうかを評価する項目である。
ここでいう「上衣の着脱」とは、普段使用している上衣等の着脱のことである。

(2) 選択肢の選択基準**「1. 介助されていない」**

- ・「上衣の着脱」の介助が行われていない場合をいう。

「2. 見守り等」

- ・「上衣の着脱」の介助は行われていないが、「見守り等」が行われている場合をいう。
- ・ここでいう「見守り等」とは、常時の付き添いの必要がある「見守り」や、認知症高齢者等の場合に必要な行為の「確認」「指示」「声かけ」等のことである。

「3. 一部介助」

- ・「上衣の着脱」の際に介助が行われている場合であって、「見守り等」、「全介助」のいずれにも含まれない場合をいう。

「4. 全介助」

- ・「上衣の着脱」の一連の行為すべてに介助が行われている場合をいう。

(3) 調査上の留意点及び特記事項の記載例

時候にあった衣服の選択、衣服の準備、手渡し等、着脱までの行為は含まない。

服を体にあてがう行為や袖通しなど一連の行為すべてが介護者によって行なわれていれば、首や体幹を揺り動かすなどの行為は、介護者の介助の方法や負担に大きな影響を与えていないことから、選択肢の選択には影響を及ぼさないと判断し、一連の行為全体に対してすべて介助されていると考え、「4.全介助」を選択する。

一方、介護者が構えている服に「自ら袖に腕を通す」場合は、服を構える介助は行われているもの

の、袖通しは自ら行っていることから、一連の行為の一部に介助があると判断し、「3.一部介助」を選択する。

◆特記事項の例◆

介護者が上着を構えると自ら袖に腕を通すので「3.一部介助」を選択する。

◆特記事項の例◆

袖を通す際に首や体を揺らすようにして動かすことがあるが、介護者が着脱全体の介助を行っていることから、「4.全介助」を選択する。

① 朝昼夜等の時間帯や体調等によって介助の方法が異なる場合

一定期間（調査日より概ね過去1週間）の状況において、より頻回に見られる状況や日頃の状況で選択する。

その場合、その日頃の状況等について、具体的な内容を「特記事項」に記載する。

② 福祉用具（補装具や介護用品等）や器具類を使用している場合

福祉用具（補装具や介護用品等）や器具類を使用している場合は、使用している状況で選択する。

◆特記事項の例◆

普通の上衣の着脱を自力で行うことはできないが、着脱しやすい上衣を使用しており、自力で介助なしで行っているため、「1.介助されていない」を選択する。

③ 「実際の介助の方法」が不適切な場合

「介助されていない」状態や「実際に行われている介助」が、対象者にとって「不適切」とであると認定調査員が判断する場合は、その理由を特記事項に記載した上で、適切な「介助の方法」を選択し、介護認定審査会の判断を仰ぐことができる。

なお、認定調査員が、「実際に行われている介助が不適切」と考える場合には、

- ・ 独居や日中独居等による介護者不在のために適切な介助が提供されていない場合
- ・ 介護放棄、介護抵抗のために適切な介助が提供されていない場合
- ・ 介護者の心身の状態から介助が提供できない場合
- ・ 介護者による介助が、むしろ本人の自立を阻害しているような場合

など、対象者が不適切な状況に置かれていると認定調査員が判断する様々な状況が想定される。

◆特記事項の例◆

自分で脱ぎ着しているが、ヘルパー訪問時には、裏返しのまま着るなど、おかしい様子がみられたことから、不適切な状況にあると判断し、適切な介助の方法を選択する。着脱行為には介助は必要ないが、見守りを行うのが適切と考え「2.見守り等」を選択する。

(4) 異なった選択が生じやすい点

対象者の状況	誤った選択	正しい選択と留意点等
「上衣の着脱」は、自力で介助なしで行っているが、着る順番が分からないので、一枚ずつ声かけしながら衣服を用意して手渡している。	「3.一部介助」	「2.見守り等」を選択する。 声かけを行っているので、「2.見守り等」を選択する。なお、衣服の手渡しは一連の行為に含まれない。

2-11
ズボン等の着脱

評価軸：②介助の方法

1. 介助されていない
2. 見守り等
3. 一部介助
4. 全介助

(1) 調査項目の定義

「ズボン等の着脱」の介助が行われているかどうかを評価する項目である。
ここでいう「ズボン等の着脱」とは、普段使用しているズボン、パンツ等の着脱のことである。

(2) 選択肢の選択基準

「1. 介助されていない」

- ・「ズボン等の着脱」の介助が行われていない場合をいう。

「2. 見守り等」

- ・「ズボン等の着脱」の介助は行われていないが、「見守り等」が行われている場合をいう。
- ・ここでいう「見守り等」とは、常時の付き添いの必要がある「見守り」や、認知症高齢者等の場合に必要となる行為の「確認」「指示」「声かけ」等のことである。

「3. 一部介助」

- ・「ズボン等の着脱」の際に介助が行われている場合であって、「見守り等」、「全介助」のいずれにも含まれない場合をいう。

「4. 全介助」

- ・「ズボン等の着脱」の一連の行為すべてに介助が行われている場合をいう。

(3) 調査上の留意点及び特記事項の記載例

時候にあった衣服の選択、衣服の準備、手渡し等、着脱までの行為は含まない。

服を体にあてがう行為やズボンに足を通すなど一連の行為すべてが介護者によって行なわれていれば、足や腰、体幹を揺り動かすなどの行為は、介護者の介助の方法や負担に大きな影響を与えていないことから、選択肢の選択には影響を及ぼさないと判断し、一連の行為全体に対してすべて介助されていると考え、「4.全介助」を選択する。

一方、介護者が構えているズボンに「自ら足を通す」場合は、服を構える介助は行われているもの

の、ズボンに足を通す行為は自ら行っていることから、一連の行為の一部に介助があると判断し、「3.一部介助」を選択する。

◆特記事項の例◆

介護者がズボンを構えると自ら脚を通すが、引き上げとボタンを留める動作は介助を行っている。「3.一部介助」を選択する。

◆特記事項の例◆

ズボンを引き上げようとする際に、足をもぞもぞと動かすことがあるが、足を通す、引き上げる、ボタンを留めるなどの一連の行為すべてに介助が行われているため「4.全介助」を選択する。

① 朝昼夜等の時間帯や体調等によって介助の方法が異なる場合

一定期間（調査日より概ね過去1週間）の状況において、より頻回に見られる状況や日頃の状況で選択する。その場合、その日頃の状況等について、具体的な内容を「特記事項」に記載する。

② 福祉用具（補装具や介護用品等）や器具類を使用している場合

福祉用具（補装具や介護用品等）や器具類を使用している場合は、使用している状況で選択する。

◆特記事項の例◆

着脱しやすいズボンを使用しており、自力で介助なしで行っているため、「1.介助されていない」を選択する。

③ 調査対象の行為自体が発生しない場合

日頃、ズボンをはかない場合（浴衣形式の寝巻きなど）は、パンツやオムツの着脱の行為で代替して評価する。通常のズボンの着脱行為がある場合は、これらの行為を評価対象には含まない。

◆特記事項の例◆

浴衣タイプの寝巻きを着ているため、ズボンを着脱する機会がないことから、パンツの着脱の行為で代替して評価する。トイレ時も入浴時も介助されていないことから、「1.介助されていない」を選択する。

④ 「実際の介助の方法」が不適切な場合

「介助されていない」状態や「実際に行われている介助」が、対象者にとって「不適切」とであると認定調査員が判断する場合は、その理由を特記事項に記載した上で、適切な「介助の方法」を選択し、介護認定審査会の判断を仰ぐことができる。

なお、認定調査員が、「実際に行われている介助が不適切」と考える場合には、

- ・ 独居や日中独居等による介護者不在のために適切な介助が提供されていない場合
- ・ 介護放棄、介護抵抗のために適切な介助が提供されていない場合
- ・ 介護者の心身の状態から介助が提供できない場合

・介護者による介助が、むしろ本人の自立を阻害しているような場合など、対象者が不適切な状況に置かれていると認定調査員が判断する様々な状況が想定される。

◆特記事項の例◆

自分でズボンの着脱をしているが、ヘルパー訪問時には、ボタンが留められておらず、ずり落ちていることがあることから、不適切な状況にあると判断し、適切な介助の方法を選択する。ズボンに足を通す行為に介助は必要ないが、指先の動きが悪く、ボタンを留める行為ができないため「3.一部介助」を選択する。

◆特記事項の例◆

自分のズボンをはくことができるが、時間を要するため職員が全介助で行っている。動きは緩慢であるが、ズボンを引き上げるなどの行為は自分で行うこともできるとのことであった。身体機能の維持の観点から、不適切な状況にあると判断し、適切な介助の方法を選択する。指先の動きが悪くボタンには介助を行うことが適切と考え、「3.一部介助」を選択する。

(4) 異なった選択が生じやすい点

対象者の状況	誤った選択	正しい選択と留意点等
ズボンの着脱は、自力で介助なしで行っているが、着る順番が分からないので、一枚ずつ声かけしながら衣服を用意して手渡ししている。	「3.一部介助」	「2.見守り等」を選択する。 声かけを行っているので、「2.見守り等」を選択する。なお衣服の手渡しは一連の行為に含まれない。

第 2 群**2-12 外出頻度（有無）****2-12
外出頻度**

評価軸：③有無

1. 週 1 回以上
2. 月 1 回以上
3. 月 1 回未満

(1) 調査項目の定義

「外出頻度」を評価する項目である。
 ここでいう「外出頻度」とは、1 回概ね 30 分以上、居住地の敷地外へ出る頻度を評価する。
 一定期間（調査日より概ね過去 1 か月）の状況において、外出の頻度で選択する。

(2) 選択肢の選択基準**「1. 週 1 回以上」**

- ・週 1 回以上、外出している場合をいう。

「2. 月 1 回以上」

- ・月 1 回から 3 回、外出している場合をいう。

「3. 月 1 回未満」

- ・月 1 回未満の頻度で外出している場合をいう。

(3) 調査上の留意点及び特記事項の記載例

外出の目的や、同行者の有無、目的地等は問わない。
 徘徊や救急搬送は外出とは考えない。
 同一施設・敷地内のデイサービス、診療所等への移動することも外出とは考えない
 過去 1 ヶ月の間に状態が大きく変化した場合は、変化した後の状況で選択を行うものとする。

◆特記事項の例◆

自宅の庭で 30 分以上、花の手入れをすることが週 1 回あるが、外出することはないため、「3. 月 1 回未満」を選択する。

第3群	認知機能
-----	------

第3群	認知機能
-----	------

「第3群 認知機能」は、意思の伝達等の意思疎通や、短期記憶、また場所の理解、徘徊等の認知機能に関して調査を行う項目の群（グループ）である。

この群の評価軸は、「徘徊」、「外出して戻れない」を除き、すべて能力による評価となる。

		評価軸			調査内容				
		①能力	②介助	③有無	①ADL・起居動作	②認知	③行動	④社会生活	⑤医療
認知機能	「3-1 意思の伝達」	○				○			
	「3-2 毎日の日課を理解」	○				○			
	「3-3 生年月日をいう」	○				○			
	「3-4 短期記憶」	○				○			
	「3-5 自分の名前をいう」	○				○			
	「3-6 今の季節を理解」	○				○			
	「3-7 場所の理解」	○				○			
	「3-8 徘徊」			○		○			
	「3-9 外出して戻れない」			○		○			

3-1
意思の伝達

評価軸：①能力

1. 調査対象者が意思を他者に伝達できる
2. ときどき伝達できる
3. ほとんど伝達できない
4. できない

(1) 調査項目の定義

「意思の伝達」の能力を評価する項目である。

ここでいう「意思の伝達」とは、調査対象者が意思を伝達できるかどうかの能力である。

(2) 選択肢の選択基準

「1. 調査対象者が意思を他者に伝達できる」

- ・手段を問わず、常時、誰にでも「意思の伝達」ができる状況をいう。

「2. ときどき伝達できる」

- ・通常は、調査対象者が家族等の介護者に対して「意思の伝達」ができるが、その内容や状況等によってはできる時と、できない時がある場合をいう。

「3. ほとんど伝達できない」

- ・通常は、調査対象者が家族等の介護者に対しても「意思の伝達」ができないが、ある事柄や特定の人（例えば認定調査員）に対してであれば、まれに「意思の伝達」ができる場合をいう。
- ・認知症等があり、「痛い」「腹が減った」「何か食べたい」等、限定された内容のみ「意思の伝達」ができる場合は、「3.ほとんど伝達できない」を選択する。

「4. できない」

- ・重度の認知症や意識障害等によって、「意思の伝達」が全くできない、あるいは、「意思の伝達」ができるかどうか判断できない場合をいう。

(3) 調査上の留意点及び特記事項の記載例

「意思の伝達」については、その手段を問わず、調査対象者が意思を伝達できるかどうかを評価する。

失語症が原因で会話が成立しなくとも、本人の意思が伝達できる場合は、それが会話によるものか、身振り等によるものかは問わない。伝達する意思の内容の合理性は問わない。

伝達手段について特記することがある場合は、具体的な内容を「特記事項」に記載する。

本人が自発的に伝達しなくても、問いかけに対して意思を伝えることができる場合は、その状況を評価する。

なお、「意思の伝達」は能力を問う項目であるが、申請者の日常的な状態を頻度の観点から把握する項目であることから、他の能力を問う項目とは異なり、調査日の状況に加え、調査対象者及び介護者等から聞き取りした日頃の状況から選択を行い、調査日の状況と日頃の状況の両者を特記事項に記載する。

◆特記事項の例◆

失語症で、手指機能の低下により文字で書くこともできないが、身振りから、「意思の伝達」ができていると確認できたため、「1.調査対象者が意思を他者に伝達できる」を選択する。

(4) 異なった選択が生じやすい点

対象者の状況	誤った選択	正しい選択と留意点等
重度の認知症があり、「痛い」「腹が減った」「何か食べたい」等、限定された内容のみ「意思の伝達」ができる。	「2.ときどき伝達できる」	「3.ほとんど伝達できない」を選択する。認知症等があり、「痛い」「腹が減った」「何か食べたい」等、限定された内容のみ「意思の伝達」ができる場合は、「3.ほとんど伝達できない」を選択する。

3-2 毎日の 日課を理解	評価軸：①能力
	1. できる 2. できない

(1) 調査項目の定義

「毎日の日課を理解する」能力を評価する項目である。

ここでいう「毎日の日課を理解」とは、起床、就寝、食事等のおおまかな内容について、理解していることである。厳密な時間、曜日ごとのスケジュール等の複雑な内容まで理解している必要はない。

(2) 選択肢の選択基準

「1. できる」

- ・質問されたことについて、ほぼ正確な回答ができる場合をいう。

「2. できない」

- ・質問されたことについて正しく回答できない、あるいは、まったく回答できない場合をいう。回答の正誤が確認できない場合も含まれる。

(3) 調査上の留意点及び特記事項の記載例

起床や就寝、食事の時間等を質問して選択してもよい。

◆特記事項の例◆

調査当日の予定を答えることができたため、「1.できる」を選択する。

なお、調査当日の状況と調査対象者や介護者から聞き取りした日頃の状況とが異なる場合は、一定期間（調査日より概ね過去1週間）の状況において、より頻回な状況に基づき選択を行う。その場合、調査当日の状況と日頃の状況との違い、選択した根拠等について、具体的な内容を特記事項に記載する。

(4) 異なった選択が生じやすい点

対象者の状況	誤った選択	正しい選択と留意点等
週の何曜日にデイサービスがあるかは答えられなかったが、毎日の起床、就寝、食事等のおおまかな内容については答えることができた。	「2.できない」	「1.できる」を選択する。 起床、就寝、食事等のおおまかな内容について、理解しているかを評価する項目であり、厳密な時間、曜日ごとのスケジュール等の複雑な内容まで理解している必要はない。

第3群

3-3 生年月日や年齢を言う（能力）

3-3 生年月日や 年齢を言う	評価軸：①能力
	1. できる 2. できない

(1) 調査項目の定義

「生年月日や年齢を言う」能力を評価する項目である。

ここでいう「生年月日や年齢を言う」とは、生年月日か年齢かのいずれか一方を答えることができることである。

(2) 選択肢の選択基準

「1. できる」

- ・質問されたことについて、ほぼ正確な回答ができる場合をいう。

「2. できない」

- ・質問されたことについて正しく回答できない、あるいは、まったく回答できない場合をいう。回答の正誤が確認できない場合も含まれる。

(3) 調査上の留意点及び特記事項の記載例

実際の生年月日と数日間のずれであれば、「1.できる」を選択する。

また、年齢は、2歳までの誤差で答えることができれば、「1.できる」を選択する。

◆特記事項の例◆

生年月日は回答できず、干支と月だけは答えることができたが、年齢や生年月日が答えられなかったため、「2.できない」を選択する。

なお、調査当日の状況と調査対象者や介護者から聞き取りした日頃の状況とが異なる場合は、一定期間（調査日より概ね過去1週間）の状況において、より頻回な状況に基づき選択を行う。その場合、調査当日の状況と日頃の状況との違い、選択した根拠等について、具体的な内容を特記事項に記載する。

(4) 異なった選択が生じやすい点

対象者の状況	誤った選択	正しい選択と留意点等
生年月日は答えられず、数えの年齢しか答えられなかった。	「2.できない」	「1.できる」を選択する。 生年月日か年齢かのいずれか一方を答えることができれば、「1.できる」を選択する。 また、満年齢や数えの年齢であっても、答えることができれば、「1.できる」を選択する。

3-4 短期記憶 (面接調査の直前に何をしていたか思い出す)	評価軸：①能力
	1. できる 2. できない

(1) 調査項目の定義

「短期記憶」(面接調査の直前に何をしていたか思い出す)能力を評価する項目である。

ここでいう「短期記憶」とは、面接調査日の調査直前にしていたことについて、把握しているかどうかのことである。

(2) 選択肢の選択基準

「1. できる」

- ・質問されたことについて、ほぼ正確な回答ができる場合をいう。

「2. できない」

- ・質問されたことについて正しく回答できない、あるいは、まったく回答できない場合をいう。回答の正誤が確認できない場合も含まれる。

(3) 調査上の留意点及び特記事項の記載例

ここでいう「面接調査の直前に何をしていたか思い出す」こととは、「短期記憶」であり、面接調査直前または当日行ったことについて具体的に答えることができれば、「1.できる」を選択する。

上記の質問で確認が難しい場合は、「ペン」、「時計」、「視力確認表(調査対象者に対しては、紙または、手の絵などの平易な言い方をする)」を見せて、何があるか復唱をさせ、これから3つの物を見えないところにしまい、何がなくなったかを問うので覚えて置くように指示する。5分以上してからこれらの物のうち2つを提示し、提示されていないものについて答えられたかで選択する。

視覚的に把握できない場合は、3つの物を口頭で説明する等、調査対象者に質問の内容が伝わるように工夫する。

◆特記事項の例◆

調査当日の昼食で何を食べたかまで答えることができた。しかし、家族の話では、日頃は物忘れがひどく、直前のことも覚えていないことがあるとのこと。より頻回な状況に基づき「2.できない」を選択する。

なお、調査当日の状況と調査対象者や介護者から聞き取りした日頃の状況とが異なる場合は、一定期間(調査日より概ね過去1週間)の状況において、より頻回な状況に基づき選択を行う。その場合、調査当日の状況と日頃の状況との違い、選択した根拠等について、具体的な内容を特記事項に記載する。

(4) 異なった選択が生じやすい点

対象者の状況	誤った選択	正しい選択と留意点等
調査当日の昼食で何を食べたかまで答えることができたが、家族の話では、日頃は物忘れがひどく、直前のことも覚えていないことが多いとのこと。	「1.できる」	「2.できない」を選択する。 調査当日の状況と日頃の状況が異なる場合は、より頻回な状況に基づき選択を行う。

3-5 自分の名前 を言う	評価軸：①能力
	1. できる 2. できない

(1) 調査項目の定義

「自分の名前をいう」能力を評価する項目である。
ここでいう「自分の名前をいう」とは、自分の姓もしくは名前のどちらかを答えることである。

(2) 選択肢の選択基準

「1. できる」

・質問されたことについて、ほぼ正確な回答ができる場合をいう。

「2. できない」

・質問されたことについて正しく回答できない、あるいは、まったく回答できない場合をいう。
回答の正誤が確認できない場合も含まれる。

(3) 調査上の留意点及び特記事項の記載例

なお、調査当日の状況と調査対象者や介護者から聞き取りした日頃の状況とが異なる場合は、一定期間（調査日より概ね過去1週間）の状況において、より頻回な状況に基づき選択を行う。その場合、調査当日の状況と日頃の状況との違い、選択した根拠等について、具体的な内容を特記事項に記載する。

旧姓でも、「自分の名前をいう」ことができれば、「1.できる」を選択する。

◆特記事項の例◆

失語症で、手指機能の低下により文字で書くこともできないが、うなずく等の身振りから、自分の名前であるということを確認できていると確認できたため、「1.できる」を選択する。

(4) 異なった選択が生じやすい点

対象者の状況	誤った選択	正しい選択と留意点等
名字だけしか答えられず、その名字は旧姓だった。	「2.できない」	「1.できる」を選択する。 旧姓でも、「自分の名前を答える」ことができれば、「1.できる」を選択する。

3-6 今の季節を 理解する	評価軸：①能力
	1. できる 2. できない

(1) 調査項目の定義

「今の季節を理解する」能力を評価する項目である。
ここでいう「今の季節を理解」とは、面接調査日の季節を答えることである。

(2) 選択肢の選択基準

「1. できる」

- ・質問されたことについて、ほぼ正確な回答ができる場合をいう。

「2. できない」

- ・質問されたことについて正しく回答できない、あるいは、まったく回答できない場合をいう。
- ・回答の正誤が確認できない場合も含まれる。

(3) 調査上の留意点及び特記事項の記載例

旧暦での季節でも、「今の季節を理解する」ことができれば、「1. できる」を選択する。
季節に多少のずれがあってもよい（例えば、1月であれば「冬」あるいは「春の初め」と回答するなど）

◆特記事項の例◆

調査当日の月日は答えることができるが、今の季節を答えることができないため、「2. できない」を選択する。

なお、調査当日の状況と調査対象者や介護者から聞き取りした日頃の状況とが異なる場合は、一定期間（調査日より概ね過去1週間）の状況において、より頻回な状況に基づき選択を行う。その場合、調査当日の状況と日頃の状況との違い、選択した根拠等について、具体的な内容を特記事項に記載する。

(4) 異なった選択が生じやすい点

対象者の状況	誤った選択	正しい選択と留意点等
今の季節を答えることはできないが、調査当日の月日は答えることができた。	「1. できる」	「2. できない」を選択する。 ここでいう「今の季節を理解」とは、面接調査日の季節を答えることであり、月日を答えることではない。

3-7 場所の理解 (自分がいる場 所を答える)	評価軸 : ①能力
	1. できる 2. できない

(1) 調査項目の定義

「場所の理解」（自分がいる場所を答える）に関する能力を評価する項目である。
ここでいう「場所の理解」とは、「ここはどこですか」という質問に答えることである。

(2) 選択肢の選択基準

「1. できる」

- ・質問されたことについて、適切に回答ができる場合をいう。

「2. できない」

- ・質問されたことについて適切に回答できない、あるいは、まったく回答できない場合をいう。

(3) 調査上の留意点及び特記事項の記載例

所在地や施設名をたずねる質問ではない。質問に対して「施設」「自宅」などの区別がつけば「1. できる」を選択する。

◆特記事項の例◆

現在、施設に入所中だが、施設に入所していること自体を理解していないため、「2. できない」を選択する。

なお、調査当日の状況と調査対象者や介護者から聞き取りした日頃の状況とが異なる場合は、一定期間（調査日より概ね過去1週間）の状況において、より頻回な状況に基づき選択を行う。その場合、調査当日の状況と日頃の状況との違い、選択した根拠等について、具体的な内容を特記事項に記載する。

(4) 異なった選択が生じやすい点

対象者の状況	誤った選択	正しい選択と留意点等
現在、施設に入所していることは理解しているが、施設の所在地や施設名について答えることができなかった。	「2. できない」	「1. できる」を選択する。 施設にすることが理解できていれば「1. できる」を選択する。施設の所在地や施設名をたずねる質問ではない。

3-8 徘徊	評価軸：③有無
	1. ない 2. ときどきある 3. ある

(1) 調査項目の定義

「徘徊」の頻度を評価する項目である。

ここでいう「徘徊」とは、歩き回る、車いすで動き回る、床やベッドの上で這い回る等、目的もなく動き回る行動のことである。

(2) 選択肢の選択基準

「1. ない」

- ・徘徊が、過去1か月間に1度も現れたことがない場合やほとんど月1回以上の頻度では現れない場合をいう。
- ・意識障害、寝たきり等の理由により、徘徊が起こりえない場合も含まれる。

「2. ときどきある」

- ・少なくとも1か月間に1回以上、1週間に1回未満の頻度で現れる場合をいう。
- ・定義に示した行動のいずれか、1つでもある場合も含まれる。

「3. ある」

- ・少なくとも1週間に1回以上の頻度で現れる場合をいう。
- ・定義に示した行動のいずれか、1つでもある場合も含まれる。

(3) 調査上の留意点及び特記事項の記載例

重度の寝たきり状態であっても、ベッドの上で這い回るなど、目的もなく動き回る行動も含む。

◆特記事項の例◆

ベッド上の生活であるが、毎日、ベッド上を這い回っているため、「3.ある」を選択する。そのため、ベッドからの転倒の危険性が高く、介護者である娘は常にベッドの近くにいるように気を使っている。

(4) 異なった選択が生じやすい点

対象者の状況	誤った選択	正しい選択と留意点等
毎日、ベッド上を這い回っているが、ベッドから下に降りて、部屋を這って動き回ることではない。	「1.ない」	「3.ある」を選択する。 「徘徊（目的もなく動き回る）」行動とは、歩き回る、車いすで動き回る、床やベッドの上で這い回る等、目的もなく動き回る行動である。

第3群

3-9 外出すると戻れない（有無）

<p>3-9 外出すると 戻れない</p>	評価軸：③有無
	<p>1. ない 2. ときどきある 3. ある</p>

(1) 調査項目の定義

「外出すると戻れない」行動の頻度を評価する項目である。

(2) 選択肢の選択基準

「1. ない」
<ul style="list-style-type: none"> ・外出して一人で戻れないことが、過去1か月間に1度も現れたことがない場合やほとんど月1回以上の頻度では現れない場合をいう。 ・意識障害、寝たきり等の理由により、外出が起これない場合も含まれる。
「2. ときどきある」
<ul style="list-style-type: none"> ・少なくとも1か月間に1回以上、1週間に1回未満の頻度で現れる場合をいう。
「3. ある」
<ul style="list-style-type: none"> ・少なくとも1週間に1回以上の頻度で現れる場合をいう。

(3) 調査上の留意点及び特記事項の記載例

「外出すると戻れない」行動とは、外出だけでなく、居室や居住棟から出て自室や自宅に戻れなくなる行動も含む。

◆特記事項の例◆

現在、入所中で、ほぼ毎日のように、食堂や、他のフロア等に行くと、自分の居室がわからなくなり、介護職員によって居室へ連れて行ってもらっていることがあるため、「3.ある」を選択する。

◆特記事項の例◆

ほぼ毎日、近所に散歩に出かけるが、月に1度程度は、家に帰ってくるできないため、近所の人が家まで送り届けてくれることがある。「2.ときどきある」を選択する。

(4) 異なった選択が生じやすい点

対象者の状況	誤った選択	正しい選択と留意点等
現在、入所中で、ほぼ毎日のように、自分の居室から食堂や、他のフロア等に行くと、自分の居室がわからなくなり、介護職員によって居室へ連れて行ってもらっていることがあるが、屋外へ外出することはない。	「1.ない」	「3.ある」を選択する。 「外出すると病院、施設、家などに一人で戻れなくなる」行動とは、居室や居住棟から出て自室や自宅に戻れなくなる行動のことである。

第4群

精神・行動障害

第4群

精神・行動障害

「第4群 精神・行動障害」は、被害的、昼夜逆転等の精神症状等や、介護に抵抗、物を壊したり、衣類を破いたりする等の行動に関して調査を行う項目の群（グループ）である。

この群の評価軸は、すべて有無となり、当該行動があったか、なかったという事実が評価の基準となる。

		評価軸			調査内容				
		①能力	②介助	③有無	①ADL・起居動作	②認知	③行動	④社会生活	⑤医療
精神・行動 障害	「4-1 被害的」			○			○		
	「4-2 作話」			○			○		
	「4-3 感情が不安定」			○			○		
	「4-4 昼夜逆転」			○			○		
	「4-5 同じ話をする」			○			○		
	「4-6 大声を出す」			○			○		
	「4-7 介護に抵抗」			○			○		
	「4-8 落ち着きなし」			○			○		
	「4-9 一人で出たがる」			○			○		
	「4-10 収集癖」			○			○		
	「4-11 物や衣類を壊す」			○			○		
	「4-12 ひどい物忘れ」			○			○		
	「4-13 独り言・独り笑い」			○			○		
	「4-14 自分勝手に行動する」			○			○		
	「4-15 話がまとまらない」			○			○		

(1) 選択肢の選択基準

「1. ない」

- ・その問題となる行動が、過去1か月間に1度も現れたことがない場合やほとんど月1回以上の頻度では現れない場合をいう。
- ・意識障害、寝たきり等の理由により、その問題となる行動が現れる可能性がほとんどない場合も含まれる。

「2. ときどきある」

- ・少なくとも1か月間に1回以上、1週間に1回未満の頻度で現れる場合をいう。

「3. ある」

- ・少なくとも1週間に1回以上の頻度で現れる場合をいう。

(2) 調査上の留意点及び特記事項の記載例

「精神・行動障害」とは、社会生活上、場面や目的からみて不適切な行動の頻度を評価する項目である。

ここでは行動が、過去1か月間（この間に環境が大きく変化した場合は、その変化後から調査日まで）の状況から、現在の環境でその行動が現れたかどうかに基づいて選択する。これらの行動に対して、特に周囲が対応をとっていない場合や介護の手間が発生していなくても、各項目に規定されている行動が現れている場合は、頻度に基づき選択する。

本項目は、実際の対応や介護の手間とは関係なく選択されるため、対象者への対応や介護の手間の状況については、特記事項に頻度とともに記載し、介護認定審査会の二次判定（介護の手間にかかる審査判定）の判断を仰ぐことが重要である。

また、基本調査項目の中には該当する項目が存在しないものの類似の行動またはその他の精神・行動障害などにより具体的な「介護の手間」が生じていることが聞き取りにより確認された場合は、類似または関連する項目の特記事項に、具体的な介護の手間の内容と頻度を記載し、介護認定審査会の二次判定の判断を仰ぐことができる。

調査にあたっては、調査対象者や家族に不愉快な思いを抱かせないように質問に留意する必要がある。認定調査員が調査時に質問を工夫し、あるいは、「日頃の行動や介護上でなにか困ったことや問題がありますか」といった質問を糸口に、調査対象者の現在の感情の起伏、問題となる行動を具体的に聞き取り、該当する項目を選択してもよい。

一定期間の観察が必要であり一度で選択できない、又は、選択するために異なる職種の認定調査員による再度の調査が必要な場合等、やむを得ない事情がある時のみ2回目の調査を実施する。

その場合については、「特記事項」に具体的な状況を記入する。

調査対象者の状況（意識障害・性格等）、施設等による予防的な対策（昼夜逆転に対応するための睡眠薬の内服等）、治療の効果も含めて、選択肢に示された状況の有無で選択する。

第4群

4-1 被害的（有無）

4-1 物を盗られた などと被害的に なる	評価軸：③有無
	1. ない 2. ときどきある 3. ある

(1) 調査項目の定義

「物を盗られたなどと被害的になる」行動の頻度を評価する項目である。

ここでいう「物を盗られたなどと被害的になる」行動とは、実際は盗られていないものを盗られたという等、被害的な行動のことである。

(2) 調査上の留意点及び特記事項の記載例

「物を盗られた」ということだけでなく、「食べ物に毒が入っている」「自分の食事だけがない」等の被害的な行動も含む。

◆特記事項の例◆

食べ物に毒が入っていると言い、食事を拒否することがあるため（1回/週）、「3.ある」を選択する。少し時間をおけば食事を再開することが多いが、その都度、納得させるための説明の手間を要している。

◆特記事項の例◆

訪問介護で訪問するホームヘルパーがお金を盗んだと言うことが週に1回程度あるため、「3.ある」を選択する。このほか、現在、ホームヘルパーの訪問（3回/週）のたびに悪態をつく。ヘルパーや家族はストレスを感じているが、特に対応をせずに聞き流している。

(3) 異なった選択が生じやすい点

対象者の状況	誤った選択	正しい選択と留意点等
食べ物に毒が入っていると言い、食事を拒否することが週1、2回ある。	「1.ない」	「3.ある」を選択する。 「物を盗られたなどと被害的になる」行動とは、「物を盗られた」ということだけでなく、「食べ物に毒が入っている」「自分の食事だけがない」等の被害的な行動も含む。

第4群

4-2 作話（有無）

4-2 作話	評価軸：③有無
	<ol style="list-style-type: none"> 1. ない 2. ときどきある 3. ある

(1) 調査項目の定義

「作話」行動の頻度を評価する項目である。
 ここでいう「作話」行動とは、事実とは異なる話をする事である。

(2) 調査上の留意点及び特記事項の記載例

自分に都合のいいように事実と異なる話をする事も含む。
 起こしてしまった失敗を取りつくりうためのありもしない話をする事も含む。

◆特記事項の例◆

現在、入所中で、この1か月間ではないため、「1.ない」を選択する。しかし、居室が変更になる前までは、他の入所者に「職員さんが呼んでいる」「あなたの悪口を〇〇さんが言っている」等と事実と異なることを、ほぼ毎日話していた。トラブルにいたることはなく、特別な対応は行っていない。

◆特記事項の例◆

日中独居であるが、家族が帰宅後、「〇〇さんがたずねてきた」「集金に来た」など、事実と異なることを毎日のように報告するとの家族から聞き取る。頻度から「3.ある」を選択する。家族はそのたびに確認を行っており手間となっている。

(3) 異なった選択が生じやすい点

対象者の状況	誤った選択	正しい選択と留意点等
汚れたオムツをしまいこんでいるのがわかると「赤ちゃんのオムツを捨てていく人がいるの」といって取り繕うことが月に数回ある。	「1.ない」	「2.ときどきある」を選択する。 自分の都合のいいように事実と異なる話をしているものと考えられるので、「2.ときどきある」を選択する。

4-3
泣いたり、笑っ
たりして感情が
不安定になる

評価軸：③有無

1. ない
2. ときどきある
3. ある

(1) 調査項目の定義

「泣いたり、笑ったりして感情が不安定になる」行動の頻度を評価する項目である。

ここでいう「泣いたり、笑ったりして感情が不安定になる」行動とは、悲しみや不安などにより涙ぐむ、感情的にうめくなどの状況が不自然なほど持続したり、あるいはそぐわない場面や状況で突然笑い出す、怒り出す等、場面や目的からみて不適當な行動のことである。

(2) 調査上の留意点及び特記事項の記載例

元々感情の起伏が大きい等ではなく、場面や目的からみて不適當な行動があるかどうかで選択する。

◆特記事項の例◆

家族の話では、昔から涙もろく、昔の話などをしていると、直ぐに泣いてしまうということであるが、場面や目的からみて不適當な行動ではないため、「1.ない」を選択する。家族も慣れているため、軽くなだめる程度で、特に対応はしていない。

◆特記事項の例◆

談話室などで職員と穏やかに会話していると突然怒り出して収まらなくなることが、週に1回程度あることから「3.ある」を選択する。職員はそのたびにそばに付き添い、なだめるため手間がかかっている。

(3) 異なった選択が生じやすい点

対象者の状況	誤った選択	正しい選択と留意点等
家族の話では、昔から涙もろく、テレビドラマなどを見ていると直ぐに泣いてしまうということが、1か月間で1、2回ある。	「2.ときどきある」	「1.ない」を選択する。 元々感情の起伏が大きい等ではなく、場面や目的からみて不適當な行動があるかどうかで選択する。

第4群

4-4 昼夜逆転（有無）

<p>4-4 昼夜の 逆転がある</p>	評価軸：③有無
	<p>1. ない 2. ときどきある 3. ある</p>

(1) 調査項目の定義

「昼夜の逆転がある」行動の頻度を評価する項目である。

ここでいう「昼夜の逆転がある」行動とは、夜間に何度も目覚めることがあり、そのために疲労や眠気があり日中に活動できない、もしくは昼と夜の生活が逆転し、通常、日中行われる行為を夜間行っているなどの状況をいう。

(2) 調査上の留意点及び特記事項の記載例

夜更かし（遅寝遅起き）など単なる生活習慣として、あるいは、蒸し暑くて寝苦しい、周囲の騒音で眠られない等の生活環境のために眠られない場合は該当しない。

夜間眠れない状態やトイレに行くための起床は含まない。

◆特記事項の例◆

家族の話では、夜中にダンス等をあけて預金通帳を探し始める（2回/週）とこのことのため、「3.ある」を選択する。また家族はその際、本人が寝付くまで付き添っている。

◆特記事項の例◆

夜間頻尿のため、夜中に2～3回ほどは起きることがあるが、昼夜の生活が逆転しているわけではないので「1.ない」を選択する。

(3) 異なった選択が生じやすい点

対象者の状況	誤った選択	正しい選択と留意点等
毎晩3、4回ほど目が覚めるが、昼寝もせずにいる。	「3.ある」	「1.ない」を選択する。 夜中の目覚めはあっても、そのことによって日中の活動ができないかどうかで選択する。

第4群

4-5 同じ話をする（有無）

4-5
しつこく
同じ話をする

評価軸：③有無

1. ない
2. ときどきある
3. ある

(1) 調査項目の定義

「しつこく同じ話をする」行動の頻度を評価する項目である。

(2) 調査上の留意点及び特記事項の記載例

もともと、性格や生活習慣から、単に同じ話をするのではなく、場面や目的からみて不適切な行動があるかどうかで選択する。

◆特記事項の例◆

家族の話では、昔から同じ話をするが多かったということであるが、場面や目的からみて不適切な行動ではないため、「1.ない」を選択する。

◆特記事項の例◆

話をするときは常に「私は自律神経失調症で」から会話を始める。明らかに話している内容と無関係に同じ話をするので、「3.ある」を選択する。

(3) 異なった選択が生じやすい点

対象者の状況	誤った選択	正しい選択と留意点等
家族の話では、昔から繰り返し同じ話をするが多かったとのこと。	「3.ある」	「1.ない」を選択する。 もともと、性格や生活習慣から、しつこく同じ話をするのではなく場面や目的からみて不適切な行動があるかどうかで選択する。

第4群

4-6 大声をだす（有無）

4-6 大声をだす	評価軸：③有無
	1. ない 2. ときどきある 3. ある

(1) 調査項目の定義

「大声をだす」行動の頻度を評価する項目である。
 ここでいう「大声をだす」行動とは、周囲に迷惑となるような大声をだす行動のことである。

(2) 調査上の留意点及び特記事項の記載例

もともと、性格的や生活習慣から日常会話で声大きい場合等ではなく、場面や目的からみて不適當な行動があるかどうかで選択する。

◆特記事項の例◆

介護者である妻を呼ぶ際に、「大声をだす」ことが多いが、もともと、性格や生活習慣から声大きいもので、場面や目的からみて不適當な行動ではないため、「1.ない」を選択する。

◆特記事項の例◆

毎日夕方になると外に向かって大声で怒鳴り始めるので、家族は毎回なだめている。興奮しており、落ち着くまで30分は目が離せない。場面や目的からみて不適當な行動のため「3.ある」を選択する。

(3) 異なった選択が生じやすい点

対象者の状況	誤った選択	正しい選択と留意点等
もともと、性格や生活習慣から声大きく、妻を呼ぶ際に大声をだすことが多い。	「3.ある」	「1.ない」を選択する。 もともと、性格や生活習慣から、声大きい場合等ではなく、場面や目的からみて不適當な行動があるかどうかで選択する。

第4群

4-7 介護に抵抗（有無）

<p>4-7 介護に 抵抗する</p>	<p>評価軸：③有無</p>
	<p>1. ない 2. ときどきある 3. ある</p>

(1) 調査項目の定義

「介護に抵抗する」行動の頻度を評価する項目である。

◆特記事項の例◆

介助のあらゆる場面で、介護者の手を払ったり介護を拒否することが、ほぼ毎日ある。他の介護者が話しかけ、気持ちを落ち着かせながら介助を行っており、介護の手間となっている。

(2) 調査上の留意点及び特記事項の記載例

単に、助言しても従わない場合（言っても従わない場合）は含まない。

◆特記事項の例◆

家族の話では、夜間の尿失禁があるため、毎日、夜寝る前にトイレに行くように声をかけるが、そのまま寝てしまい、尿失禁が週に1度ほどあるとのことであるが、この「介護に抵抗する」行動には該当しないと考えられるため、「1.ない」を選択する。

(3) 異なった選択が生じやすい点

対象者の状況	誤った選択	正しい選択と留意点等
<p>家族の話では、夜間の尿失禁があるため、毎日、夜寝る前にトイレに行くように声をかけるが、そのまま寝てしまい、尿失禁が週に1度ほどあるとのこと。</p>	<p>「3.ある」</p>	<p>「1.ない」を選択する。 「介護に抵抗する」行動は、単に、助言しても従わない場合（言っても従わない場合）は含まない。</p>

第4群

4-8 落ち着きなし（有無）

<p>4-8 「家に帰る」等 と言い落ち着き がない</p>	評価軸：③有無
	<p>1. ない 2. ときどきある 3. ある</p>

(1) 調査項目の定義

『家に帰る』等と言い落ち着きがない」行動の頻度を評価する項目である。

ここでいう『家に帰る』等と言い落ち着きがない」行動とは、施設等で「家に帰る」と言ったり、自宅にいても自分の家であることがわからず「家に帰る」等と言って落ち着きがなくなる行動のことである。

「家に帰りたい」という意思表示と落ち着きのない状態の両方がある場合のみ該当する。

(2) 調査上の留意点及び特記事項の記載例

単に「家に帰りたい」と言うだけで、状態が落ち着いている場合は含まない。

◆特記事項の例◆

現在、入所中であり、毎日のように「家に帰りたい」「家に帰って欲しい」と職員に話しはするが、状態としては落ち着きがないという程の行動はおきていないため、「1.ない」を選択する。

◆特記事項の例◆

現在、自宅で家族と同居しているが、毎日「家に帰る」と言い出し、家の中をうろうろしだし落ち着きなくなるため「3.ある」を選択する。普段は、特に対応しなくてもそのうち落ち着くが、月に2～3回興奮して暴れるときがあり、そのたびに家族はなだめなければならず手間がかかっている。

(3) 異なった選択が生じやすい点

対象者の状況	誤った選択	正しい選択と留意点等
現在、入所中であり、毎日のように「家に帰りたい」「家に帰って欲しい」と職員に話しはするが、状態としては落ち着きがないという程の行動はおきていない	「3.ある」	「1.ない」を選択する。 単に「家に帰りたい」と言うだけで、状態が落ち着いている場合は含まない。

第4群

4-9 一人で出たがる（有無）

<p>4-9 一人で外に出たがり 目が離せない</p>	<p>評価軸：③有無</p>
	<p>1. ない 2. ときどきある 3. ある</p>

(1) 調査項目の定義

「一人で外に出たがり目が離せない」行動の頻度を評価する項目である。

(2) 調査上の留意点及び特記事項の記載例

環境上の工夫等で外に出ることがなかったり、または、歩けない場合等は含まない。

◆特記事項の例◆

以前は、目を離すとすぐに家の外に出てしまっていたが、下肢の筋力低下が進んでからは、歩行することができなくなったため、実際に外に出て行くことはないため「1.ない」を選択する。

◆特記事項の例◆

毎日のように施設の入り口まで出て行き、タクシーを呼ぶように事務員に話しかけることから、「3.ある」を選択する。居室に戻るまで5分程度は説明をしなければならず、手間となっている。

(3) 異なった選択が生じやすい点

対象者の状況	誤った選択	正しい選択と留意点等
<p>現在、入所中で、以前は、毎日のように外に出ようとしていた。フロアの外や階段、エレベーターの前に観葉植物を置いたところ、現時点ではその行動がなくなったが、観葉植物を置く等をしなないと、行動が週に5回ほど起こることが再発すると考えられる。</p>	<p>「3.ある」</p>	<p>「1.ない」を選択する。 環境上の工夫等で外に出ることがなかったり、または、歩けない場合等は含まない。</p>

第4群

4-10 収集癖（有無）

4-10
いろいろなものを集めたり、無断でもってくる

評価軸：③有無

1. ない
2. ときどきある
3. ある

(1) 調査項目の定義

「いろいろなものを集めたり、無断でもってくる」行動の頻度を評価する項目である。

ここでいう「いろいろなものを集めたり、無断でもってくる」行動とは、いわゆる収集癖の行動のことである。

(2) 調査上の留意点及び特記事項の記載例

昔からの性格や生活習慣等で、箱や包装紙等を集めたり等ではなく、明らかに周囲の状況に合致しない行動のことである。

◆特記事項の例◆

昔からの性格や生活習慣等で、不要と思える箱や新聞紙を捨てないでいるが、明らかに周囲の状況に合致しない行動ではないため、「1.ない」を選択する。

◆特記事項の例◆

毎日庭に出て石を拾ってきては自室内に保管している。部屋の大部分を占拠しており、明らかに周囲の状況に合致しない行動であり「3.ある」を選択する。収集した石を勝手に廃棄すると本人が怒るため、家族はそのままにしている。

(3) 異なった選択が生じやすい点

対象者の状況	誤った選択	正しい選択と留意点等
昔からの習慣で、不要と思える箱や新聞紙を捨てないでいる。	「3.ある」	「1.ない」を選択する。 昔からの習慣で、箱や包装紙等を集めたりしている等ではなく、明らかに周囲の状況に合致しない行動があるかで選択する。

第4群

4-11 物や衣類を壊す（有無）

<p>4-11 物を壊したり、 衣類を破いたり する</p>	評価軸：③有無
	<p>1. ない 2. ときどきある 3. ある</p>

(1) 調査項目の定義

「物を壊したり、衣類を破いたりする」行動の頻度を評価する項目である。

(2) 調査上の留意点及び特記事項の記載例

実際に物が壊れなくても、破壊しようとする行動がみられる場合は評価する。

壊れるものを周囲に置かないようにする、破れないようにする等の工夫により、「物を壊したり、衣類を破いたりする」行動がみられない場合は、「1.ない」を選択する。この場合予防的手段が講じられていない場合の状況、発生する介護の手間、頻度について特記事項に記載する。

明らかに周囲の状況に合致しない、物を捨てる行為も含む。

◆特記事項の例◆

食事中に、おわんを地面に叩きつけるような行動が、月に数回みられることから「2.ときどきある」を選択する。樹脂製のため壊れることはないが、食べ物が散乱するため掃除が手間になっている。

◆特記事項の例◆

気に入らないことがあると周囲のものをとって投げることが月1回ほどあり、家族は、掃除等に手間を要しているとのこと。頻度より「2.ときどきある」を選択する。

(3) 異なった選択が生じやすい点

対象者の状況	誤った選択	正しい選択と留意点等
<p>上着をボタンのものからファスナーのものに変えたため、現在はボタンをちぎり捨てることはなくなったが、以前のボタンの服の時は上着のボタンをちぎり捨てたりしていた。</p>	<p>「2.ときどきある」</p>	<p>「1.ない」を選択する。 壊れるものを周囲に置かないようにする、破れないようにする等の工夫により、「物を壊したり、衣類を破いたりする」行動がみられない場合は、「1.ない」を選択するが、この場合予防的手段が講じられていない場合の状況、発生する介護の手間、頻度について記載する。</p>

4-12
ひどい物忘れ

評価軸：③有無

1. ない
2. ときどきある
3. ある

(1) 調査項目の定義

「ひどい物忘れ」行動の頻度を評価する項目である。

ここでいう「ひどい物忘れ」行動とは、認知症の有無や知的レベルは問わない。

この物忘れによって、何らかの行動が起こっているか、周囲の者が何らかの対応をとらなければならないような状況（火の不始末など）をいう。

◆特記事項の例◆

買い物の度に近所のスーパーで大量の卵を購入し、冷蔵庫の中には、食べられる量以上の卵が入れられているため、「3.ある」を選択する。家族は、調理等で冷蔵庫を開けるついでに確認し、余分な卵があれば捨てているが、大した手間ではないという。

(2) 調査上の留意点及び特記事項の記載例

電話の伝言をし忘れるといったような、単なる物忘れは含まない。

周囲の者が何らかの対応をとらなければならないような状況については、実際に対応がとられているかどうかは選択基準には含まれないが、具体的な対応の状況について特記事項に記載する。

ひどい物忘れがあっても、それに起因する行動が起きていない場合や、周囲の者が何らかの対応をとる必要がない場合は、「1.ない」を選択する。

◆特記事項の例◆

食事をしたことは覚えていないが、しつこく食事を要求するといった行動はないため、「1.ない」を選択する。

◆特記事項の例◆

火を使わないように伝えているが、自分で調理できるとしており、ガスを付けっぱなしにし、鍋を焦がすことが月に2～3回程度みられるため「2.ときどきある」を選択する。家族が気をつけているが、目を離れたすきに火を使うことがある。

(3) 異なった選択が生じやすい点

対象者の状況	誤った選択	正しい選択と留意点等
寝たきりで、認知症もあるが、意思疎通が全くできない。	「3.ある」	「1.ない」を選択する。 「ひどい物忘れ」に起因する行動が生じているか否かで選択する。

4-13 意味もなく 独り言や独り笑 いをする	評価軸：③有無
	1. ない 2. ときどきある 3. ある

(1) 調査項目の定義

「意味もなく独り言や独り笑いをする」行動の頻度を評価する項目である。

ここでいう「意味もなく独り言や独り笑いをする」行動とは、場面や状況とは無関係に（明らかに周囲の状況に合致しないにも関わらず）、独り言を言う、独り笑いをする等の行動が持続したり、あるいは突然にそれらの行動が現れたりすることである。

(2) 調査上の留意点及び特記事項の記載例

性格的な理由等で、独り言が多い等ではなく場面や目的からみて不適當な行動があるかどうかで選択する。

◆特記事項の例◆

家族の話では、昔から独り言の癖があるとのことであるが、場面や目的からみて不適當な行動ではないため、「1.ない」を選択する。

◆特記事項の例◆

なにも無いところに向かって一人で話しかけていることが週1回ほどあるので、「3.ある」を選択する。今のところなにも対応はしていない。

(3) 異なった選択が生じやすい点

対象者の状況	誤った選択	正しい選択と留意点等
家族の話では、もともとの性格で、独り言が多い。	「3.ある」	「1.ない」を選択する。 性格的な理由等で、独り言が多い等ではなく、場面や目的からみて不適當な行動があるかどうかで選択する。

第4群

4-14 自分勝手に行動する（有無）

<p>4-14 自分勝手に 行動する</p>	<p>評価軸：③有無</p>
	<p>1. ない 2. ときどきある 3. ある</p>

(1) 調査項目の定義

「自分勝手に行動する」頻度を評価する項目である。

ここでいう「自分勝手に行動する」とは、明らかに周囲の状況に合致しない自分勝手な行動をすることである。

(2) 調査上の留意点及び特記事項の記載例

いわゆる、性格的に「身勝手」「自己中心的」等のことではなく、場面や目的からみて不適切な行動があるかどうかで選択する。

◆特記事項の例◆

家族の話では、昔から自分勝手に行動することがあって、性格的に「身勝手」「自己中心的」等のことで、周囲の状況に合致しない行動ではないため、「1.ない」を選択する。

◆特記事項の例◆

深夜遅くに「買い物に行くからついてこい」といって聞かなくなるのが週に2~3回ある。周囲にあいている店はないが、靴を履くまで納得しないことも多いことから「3.ある」を選択する。

(3) 異なった選択が生じやすい点

対象者の状況	誤った選択	正しい選択と留意点等
<p>介護者である妻の話では、もともとの性格から、自分勝手な行動が多い。</p>	<p>「3.ある」</p>	<p>「1.ない」を選択する。 もともとの性格からの自分勝手な行動ではなく、明らかに周囲の状況に合致しない行動があるかどうかで選択する。</p>

第4群

4-15 話がまとまらない（有無）

4-15
話がまとまらず、
会話にならない

評価軸：③有無

1. ない
2. ときどきある
3. ある

(1) 調査項目の定義

「話がまとまらず、会話にならない」行動の頻度を評価する項目である。

ここでいう「話がまとまらず、会話にならない」行動とは、話の内容に一貫性がない、話題を次々と変える、質問に対して全く無関係な話しが続く等、会話が成立しない行動のことである。

(2) 調査上の留意点及び特記事項の記載例

いわゆる、もともとの性格や生活習慣等の理由から、会話が得意ではない（話下手）等のことではなく、明らかに周囲の状況に合致しない行動のことである。

◆特記事項の例◆

話の内容に一貫性がない、話題を次々と変える、質問に対して全く無関係な話しが続く等があるが、家族の話では、昔からのことであり、明らかに周囲の状況に合致しない行動ではないため、「1.ない」を選択する。家族は慣れているため特に支障は生じていない。

◆特記事項の例◆

今晚の献立を話していると、突然、昔の仕事の話をするなど、会話にならないことが毎日のようにあるため、「3.ある」を選択する。対応しないと機嫌が悪くなるため、家族は、適当に話をあわせて対応している。

(3) 異なった選択が生じやすい点

対象者の状況	誤った選択	正しい選択と留意点等
介護者である妻の話では、昔から話の内容が分かりにくいことが多いとのこと。	「3.ある」	「1.ない」を選択する。 もともとの性格や生活習慣等の理由から、会話が得意ではない（話下手）等のことではなく、明らかに周囲の状況に合致しない行動であるから選択する。

第5群	社会生活への適応
-----	----------

第5群	社会生活への適応
-----	----------

「第5群 社会生活への適応」は、薬の内服、金銭の管理、買い物等の社会生活を行う能力や、日常の意思決定、集団への参加ができない等の社会生活への適応に関して調査を行う項目の群（グループ）である。

この群では、日常の意思決定が能力の評価軸、集団への不適応が有無の評価軸となっている以外、他の4項目はすべて介助の方法を評価軸とした項目となっている。

		評価軸			調査内容				
		①能力	②介助	③有無	①ADL・起居動作	②認知	③行動	④社会生活	⑤医療
社会生活 への適応	「5-1 薬の内服」		○					○	
	「5-2 金銭の管理」		○					○	
	「5-3 日常の意思決定」	○				○			
	「5-4 集団への不適応」			○			○		
	「5-5 買い物」		○					○	
	「5-6 簡単な調理」		○					○	

5-1 薬の内服	評価軸：②介助の方法
	<ol style="list-style-type: none"> 1. 介助されていない 2. 一部介助 3. 全介助

(1) 調査項目の定義

「薬の内服」の介助が行われているかどうかを評価する項目である。

ここでいう「薬の内服」とは、薬や水を手元に用意する、薬を口に入れる、飲み込む（水を飲ませる）という一連の行為のことである。

(2) 選択肢の選択基準

「1. 介助されていない」

- ・「薬の内服」の介助が行われていない場合をいう。
- ・視覚障害等があり、薬局が内服の時間・量を点字でわかるようにしており、内服は自分でできている場合は、「1.介助されていない」を選択する。

「2. 一部介助」

- ・薬を飲む際の見守り、飲む量の指示等が行われている、あるいは、飲む薬や水を手元に用意する、オブラートに包む、介護者が分包する等、何らかの介助が行われている場合をいう。
- ・予め薬局で分包されている場合は含まない。

「3. 全介助」

- ・薬や水を手元に用意する、薬を口に入れるという一連の行為に介助が行われている場合をいう。

(3) 調査上の留意点及び特記事項の記載例

薬の内服が適切でないなどのために飲む量の指示等の介助が行われている場合は「2.一部介助」を選択する。

インスリン注射、塗り薬の塗布等、内服以外のものは含まない。

経管栄養（胃ろうを含む）などのチューブから内服薬を注入する場合も含む。

◆特記事項の例◆

糖尿病に罹患しており、自分で薬、水を用意し、飲んでいいる。週に1~2回ほど飲み忘れがあり、家族が声かけをしているが、頻度からみて「1.介助されていない」を選択する。

① 朝昼夜等の時間帯や体調等によって介助の方法が異なる場合

一定期間（調査日より概ね過去1週間）の状況において、より頻回に見られる状況や日頃の状況で選択する。

その場合、その日頃の状況等について、具体的な内容を「特記事項」に記載する。

② 薬があらかじめ分包されている場合

薬があらかじめ薬局で分包されている場合は含まない。家族が行う場合は、介助の方法で選択する。

◆特記事項の例◆

「麻痺等」があり、それぞれの薬の包み（パッケージ）から薬を取り出したりはできないが、予め薬局で分包されており、「薬の内服」の介助は行われていないため、「1.介助されていない」を選択する。

③ 調査対象の行為自体が発生しない場合

薬の内服がない（処方されていない）場合は、薬剤が処方された場合を想定し、適切な介助の方法を選択した上で、そのように判断できる具体的な事実を特記事項に記載する。

◆特記事項の例◆

現在、薬の内服がない（処方されていない）が、数ヶ月前まで服薬していた際は、必要量がわからないため、家族が飲む量を指示するなどの介助があったことから、「2.一部介助」が適切であると判断した。

④ 「実際の介助の方法」が不適切な場合

「介助されていない」状態や「実際に行われている介助」が、対象者にとって「不適切」とであると認定調査員が判断する場合は、その理由を特記事項に記載した上で、適切な「介助の方法」を選択し、介護認定審査会の判断を仰ぐことができる。

なお、認定調査員が、「実際に行われている介助が不適切」と考える場合には、

- ・ 独居や日中独居等による介護者不在のために適切な介助が提供されていない場合
- ・ 介護放棄、介護抵抗のために適切な介助が提供されていない場合
- ・ 介護者の心身の状態から介助が提供できない場合
- ・ 介護者による介助が、むしろ本人の自立を阻害しているような場合

など、対象者が不適切な状況に置かれていると認定調査員が判断する様々な状況が想定される。

◆特記事項の例◆

家族は介助を行っていないが、飲み忘れが多く、その結果、血圧の管理が不十分な状態であり、医師から注意を受けていると聞き取る。不適切な状況にあると判断し、適切な介助の方法を選択する。食事摂取の状況から飲む行為はできると思われるが、飲む量の指示を必要とすることから「2.一部介助」が適切な介助であるとして選択した。

(4) 異なった選択が生じやすい点

対象者の状況	誤った選択	正しい選択と留意点等
経管栄養であり経口での服薬はない。胃ろうから、食事の際に内服薬をチューブから注入する介助がある。	「1.介助されていない」	経管栄養（胃ろうを含む）などのチューブから内服薬を注入する介助がすべて行われている場合は、「3.全介助」を選択する。
自分勝手に薬を飲んだり飲まなかったりするが、介護者は特に対応していない。	「1.介助されていない」	適切な服薬のため、服用量だけ服用時間に渡すなどが行われている場合は、「2.一部介助」を選択する。

5-2 金銭の管理	評価軸：②介助の方法
	<ol style="list-style-type: none"> 1. 介助されていない 2. 一部介助 3. 全介助

(1) 調査項目の定義

「金銭の管理」の介助が行われているかどうかを評価する項目である。

ここでいう「金銭の管理」とは、自分の所持金の支出入の把握、管理、出し入れする金額の計算等の一連の行為である。

(2) 選択肢の選択基準

「1. 介助されていない」

- ・「金銭の管理」の介助が行われていない場合をいう。
- ・自分の所持金（預金通帳等）の支出入の把握や管理を自分で行っている、出し入れする金額の計算を介助なしに自分で行っている場合をいう。

「2. 一部介助」

- ・金銭の管理に何らかの介助が行われている、あるいは、小遣い銭として少額のみ自己管理している場合をいう。
- ・介護者が確認する場合も含まれる。

「3. 全介助」

- ・「金銭の管理」の全てに介助が行われている場合をいう。
- ・認知症等のため金銭の計算ができず、支払いが発生した際に、介護者が財布にあらかじめ準備しておいたお金の出し入れのみ行う場合には、「3.全介助」を選択する。

(3) 調査上の留意点及び特記事項の記載例

銀行に行き出入金を行う等、金銭の出し入れは含まない。

手元に現金等を所持していない場合でも、年金、預貯金、各種給付（老齢福祉年金・生活保護）等の管理の状況で選択する。

◆特記事項の例◆

自分で金銭の管理を行っているが、家族が週1回財布の中身を確認、精算等の介助をしている。このため「2.一部介助」を選択する。

「実際の介助の方法」が不適切な場合

「介助されていない」状態や「実際に行われている介助」が、対象者にとって「不適切」とであると認定調査員が判断する場合は、その理由を特記事項に記載した上で、適切な「介助の方法」を選択し、介護認定審査会の判断を仰ぐことができる。

なお、認定調査員が、「実際に行われている介助が不適切」と考える場合には、

- ・ 独居や日中独居等による介護者不在のために適切な介助が提供されていない場合
- ・ 介護放棄、介護抵抗のために適切な介助が提供されていない場合
- ・ 介護者の心身の状態から介助が提供できない場合
- ・ 介護者による介助が、むしろ本人の自立を阻害しているような場合

など、対象者が不適切な状況に置かれていると認定調査員が判断する様々な状況が想定される。

◆特記事項の例◆

本人は、自分で管理をしたがり、通帳等を親族に渡そうとしない。手元の現金も自分で所持しているものの、訪問販売などで不必要なものを大量に購入するなど、不適切な状況にあると判断し、適切な介助の方法を選択する。一応の計算能力はあるが、適切な管理のために「2.一部介助」を行うのが適切と判断した。

(4) 異なった選択が生じやすい点

対象者の状況	誤った選択	正しい選択と留意点等
重度の寝たきり状態で、金融機関からの現金の出し入れや買い物等は家族に頼んでいるが、所持金の支出入について把握しており、自分で管理している。	「3.全介助」	「1.介助されていない」を選択する。 金融機関からの現金の出し入れは問わない。自分の所持金の支出入の管理について介助が行われていないので、「1.介助されていない」を選択する。

5-3
日常の意思決定

評価軸：①能力

1. できる（特別な場合でもできる）
2. 特別な場合を除いてできる
3. 日常的に困難
4. できない

(1) 調査項目の定義

「日常の意思決定」の能力を評価する項目である。

ここでいう「日常の意思決定」とは、毎日の暮らしにおける活動に関して意思決定できる能力をいう。

(2) 選択肢の選択基準

「1. できる（特別な場合でもできる）」

- ・ 常時、あらゆる場面で意思決定ができる。

「2. 特別な場合を除いてできる」

- ・ 慣れ親しんだ日常生活状況のもとでは、見たいテレビ番組やその日の献立、着る服の選択等に関する意思決定はできるが、ケアプランの作成への参加、ケアの方法・治療方針への合意等には、指示や支援を必要とする。

「3. 日常的に困難」

- ・ 慣れ親しんだ日常生活状況のもとでも、意思決定がほとんどできないが、見たいテレビ番組やその日の献立、着る服の選択等に関する意思決定をすることがある。

「4. できない」

- ・ 意思決定が全くできない、あるいは、意思決定ができるかどうかわからない場合等をいう。

(3) 調査上の留意点及び特記事項の記載例

特別な場合の意思決定においては、冠婚葬祭式事、町内会行事等への参加を本人自身が検討しているかについてたずねてもよい。

◆特記事項の例◆

地域の行事には参加しているが、本人の意思ではなく、家族に連れられて参加している。好きなテレビ番組はかかさず見ていることから「2.特別な場合を除いてできる」を選択する。

「日常の意思決定」は能力を問う項目であるが、申請者の日常的な状態を頻度の観点から把握する項目であることから、他の能力を問う項目とは異なり、調査日の状況に加え、調査対象者及び介護者等から聞き取りした日頃の状況から選択を行い、調査日の状況と日頃の状況の両者を特記事項に記載する。

◆特記事項の例◆

ごくまれに、手渡した服が嫌だというそぶりを見せることがある。日常的には着る服の選択について意思決定をすることはほとんどないので、「3.日常的に困難」を選択する。

(4) 異なった選択が生じやすい点

対象者の状況	誤った選択	正しい選択と留意点等
治療方針に不満を持っているにも関わらず、担当医との関係を考えてその旨は伝えていない。	「2.特別な場合を除いてできる」	「1.できる（特別な場合でもできる）」 担当医に対して不満の意思表示をしないという意思決定がなされているため「1.できる（特別な場合でもできる）」を選択する。

5-4 集団への不適応	評価軸：③有無
	1. ない 2. ときどきある 3. ある

(1) 調査項目の定義

「集団への不適応」の行動の頻度を評価する項目である。

ここでいう「集団への不適応」の行動とは、家族以外の他者の集まりに参加することを強く拒否したり、適応できない等、明らかに周囲の状況に合致しない行動のことである。

(2) 選択肢の選択基準

「1. ない」

- ・ 集団への不適応が、(過去に1回以上あったとしても) 過去1か月間に1度も現れたことがない場合や月1回以上の頻度では現れない場合をいう。
- ・ 意識障害、寝たきり等の理由により集団活動に参加する可能性がほとんどない場合も含まれる。

「2. ときどきある」

- ・ 少なくとも1か月間に1回以上、1週間に1回未満の頻度で現れる場合をいう。

「3. ある」

- ・ 少なくとも1週間に1回以上の頻度で現れる場合をいう。

(3) 調査上の留意点及び特記事項の記載例

いわゆる、性格や生活習慣等の理由から、家族以外の他者の集まりに入ることが好きではない、得意ではない等のことではなく、明らかに周囲の状況に合致しない行動のことである。

◆特記事項の例◆

家族の話では、独りでいることが好きで、家族以外の人と話しをするのも好きではないとのことであるが、明らかに周囲の状況に合致しない行動ではないため、「1.ない」を選択する。

◆特記事項の例◆

家族の話では、デイサービスで集団でのゲームに誘われると嫌がって奇声を発することが月に1~2回ほどあるとのことなので「2.ときどきある」を選択する。嫌がる場合は、少し離れた場所へ連れて行き、テレビを見ている。

(4) 異なった選択が生じやすい点

対象者の状況	誤った選択	正しい選択と留意点等
介護者である妻の話では、明らかに周囲の状況に合致しない行動ではないが、もともとの性格や生活習慣から、家族以外の人と一緒にいることが好きではなく、集団活動には全く参加していない。	「3.ある」	「1.ない」を選択する。 もともとの性格や生活習慣等の理由から、家族以外の人と一緒にいることが好きではなく、集団活動には全く参加していないかどうか等のことではなく、明らかに周囲の状況に合致しない行動であるかどうかで選択する。

5-5 買い物	評価軸：②介助の方法
	<ol style="list-style-type: none"> 1. 介助されていない 2. 見守り等 3. 一部介助 4. 全介助

(1) 調査項目の定義

「買い物」の介助が行われているかどうかを評価する項目である。

ここでいう「買い物」とは、食材、消耗品等の日用品を選び（必要な場合は陳列棚から商品を取り）、代金を支払うことである。

(2) 選択肢の選択基準

「1. 介助されていない」

- ・「買い物」の介助が行われていない場合をいう。
- ・食材等の日用品を選び、代金を支払うことを介助なしで行っている場合をいう。
- ・店舗等に自分で電話をして注文をして、自宅へ届けてもらう場合も含む。

「2. 見守り等」

- ・買い物に必要な行為への「確認」「指示」「声かけ」のことである。

「3. 一部介助」

- ・陳列棚から取る、代金を支払う等、「買い物」の行為の一部に介助が行われている場合をいう。

「4. 全介助」

- ・「買い物」の全てに介助が行われている場合をいう。

(3) 調査上の留意点及び特記事項の記載例

店舗等までの移動、及び店舗内での移動については含まない。

店舗等に自分でインターネットや電話をして注文をして、自宅へ届けてもらうことは「買い物」をしていることに含む。

家族やヘルパー等に買い物を依頼する場合は、「買い物の依頼」、「買い物を頼んだ人への支払い」も含めた一連の行為に対して介助が行われているかどうかで選択する。

本人が自分で購入したものを、介護者が精算、返品等の介助を行っている場合は「3.一部介助」を

選択する。

施設入所者や在宅で寝たきり等の方の買い物については、家族が代わりに買い物を行っている場合や、施設で一括購入している場合などは、それぞれの状況で選択する。この場合、当該の買い物そのものが過去概ね1週間以内に行われている必要はない。

ベッド上から買ってきてほしいものを指示し、物品の手配のみをヘルパーが行っている場合は、「3.一部介助」を選択する。

一定期間（調査日より概ね過去1週間）の状況において、より頻回に見られる状況や日頃の状況で選択する。

◆特記事項の例◆

近くのスーパーへ一人で買い物に行くが、 unnecessary商品も買ってきてしまうため、家族が週一回返品に行く。そのため「3.一部介助」を選択する。

◆特記事項の例◆

ほぼ寝たきりの状態であり、意識障害もあるため、施設内で自ら買い物を行うことも他人に依頼することもない。必要なものは、月に数回、家族が訪問する際に、まとめて持参しているため、「4.全介助」を選択する。

① 朝昼夜等の時間帯や体調等によって介助の方法が異なる場合

一定期間（調査日より概ね過去1週間）の状況において、より頻回に見られる状況や日頃の状況で選択する。

その場合、その日頃の状況等について、具体的な内容を「特記事項」に記載する。

◆特記事項の例◆

健康のため、ほぼ毎日、近くのスーパーに歩いていき、食材や日用品を自分で買っている。月に数回、体調が良くないときなどは、近所に住んでいる娘に買い物を頼むこともある。より頻回な状況から「1.介助されていない」を選択する。

◆特記事項の例◆

施設の売店で菓子パンなどを自分で買うことが週に数回あるが、日々の食材等は、施設で一括購入されているため、より頻回な状況から「4.全介助」を選択する。

② 「実際の介助の方法」が不適切な場合

「介助されていない」状態や「実際に行われている介助」が、対象者にとって「不適切」とであると認定調査員が判断する場合は、その理由を特記事項に記載した上で、適切な「介助の方法」を選択し、介護認定審査会の判断を仰ぐことができる。

なお、認定調査員が、「実際に行われている介助が不適切」と考える場合には、

- ・ 独居や日中独居等による介護者不在のために適切な介助が提供されていない場合
- ・ 介護放棄、介護抵抗のために適切な介助が提供されていない場合
- ・ 介護者の心身の状態から介助が提供できない場合
- ・ 介護者による介助が、むしろ本人の自立を阻害しているような場合

など、対象者が不適切な状況に置かれていると認定調査員が判断する様々な状況が想定される。

◆特記事項の例◆

本人が近くのスーパーへ一人で買い物に行くが、会計時にレジでおつりの額をめぐってトラブルになることが月に1～2回あると聞き取る。買い物時に付き添いはないが、不適切な状況にあると判断し、適切な介助の方法を選択する。買い物行為そのものは自分で行っていることから、付き添いがあれば特に問題はないと聞き取ったため、「2.見守り等」を選択する。

(4) 異なった選択が生じやすい点

対象者の状況	誤った選択	正しい選択と留意点等
歩行ができず、店舗に行くことができないので、自分で電話をして注文をして、自宅へ届けてもらっている。	「3.一部介助」	「1.介助されていない」を選択する。 店舗等に自分で電話をして注文をして、自宅へ届けてもらう場合など、サービスの一部として提供される配達などは、介助とは考えられないため、「1.介助されていない」を選択する。
重い意識障害があり、自分の欲しいものを伝えることもできないため本人が買い物をする機会がない。下着類など日用品類は、家族が購入している。	「1.介助されていない」	「4.全介助」を選択する。 本人に供する食材や日用品について家族が代行して購入している場合は、その状況に基づいて選択を行うため、すべてに介助が行われていることから「4.全介助」を選択する。

5-6
簡単な調理

評価軸：②介助の方法

1. 介助されていない
2. 見守り等
3. 一部介助
4. 全介助

(1) 調査項目の定義

「簡単な調理」の介助が行われているかどうかを評価する項目である。

ここでいう「簡単な調理」とは、「炊飯」、「弁当、惣菜、レトルト食品、冷凍食品の加熱」、「即席めん調理」をいう。

一定期間（調査日より概ね過去1週間）の状況において、より頻回に見られる状況や日頃の状況で選択する。

(2) 選択肢の選択基準

「1. 介助されていない」

- ・「簡単な調理」の介助が行われていない場合をいう。

「2. 見守り等」

- ・「確認」「指示」「声かけ」等が行われていることをいう。

「3. 一部介助」

- ・「簡単な調理」の行為の一部に介助が行われている場合をいう。

「4. 全介助」

- ・「簡単な調理」の全てに介助が行われている場合をいう。

(3) 調査上の留意点及び特記事項の記載例

配下膳、後片付けは含まない。

食材の買い物については含まない。

お茶、コーヒー等の準備は含まない。

施設等でこれらの行為が施設職員によって代行されている場合は、施設職員による対応の状況について選択する。また、家族の食事と一緒に調理が行われている場合も、家族の調理の状況に基づき選