

# 横浜市における「オープンデータ」の取組

横浜市政策局政策課政策支援センター  
関口昌幸

# 横浜市政策支援センター

## ミッション

政策課題・都市問題  
の基礎的調査・研究

DATA

SINCE 1970

GIS

将来人口推計

Open Data公開

市民意識調査

市民生活白書

調査季報

横浜会議

Future  
Sessions

Open Data  
活用

RESEARCH

ACTION

# オープンデータとは？

- 「公共データの民間開放」（「世界最先端IT国家創造」宣言）
- 「特定のデータが、一切の著作権、特許などの制御メカニズムの制限なしで、**全ての人々が望むように利用・再掲載**できるような形で入手できるべきであるというアイデア」（Wikipedia）

（注）強調は講演者によるもの

- 「**開放資料**」

©ライセンス、利用条件、作成時期などの詳細は、各サイトで

| データ名                           | データ形式 | 掲載ページ          | 所管部署          | 備考                                      |
|--------------------------------|-------|----------------|---------------|---|
| <a href="#">男女別人口及び世帯数-行政区</a> | CSV   | OPEN DATA 統計横浜 | 政策局統計情報課      | 推計人口(直近の国勢調査結果を基に、出生・死亡・転出入等を加減した現在の人口) |
| <a href="#">年齢、男女別人口-行政区</a>   | CSV   | OPEN DATA 統計横浜 | 政策局統計情報課      | 推計人口(直近の国勢調査結果を基に、出生・死亡・転出入等を加減した現在の人口) |
| <a href="#">男女別人口及び世帯数-町丁</a>  | CSV   | OPEN DATA 統計横浜 | 政策局統計情報課      | 登録者数(住民基本台帳に基づく人口)                      |
| <a href="#">年齢、男女別人口-町丁</a>    | CSV   | OPEN DATA 統計横浜 | 政策局統計情報課      | 登録者数(住民基本台帳に基づく人口)                      |
| <a href="#">地域防災拠点</a>         | XML   | 防災関連データ        | 総務局危機管理室情報技術課 | 施設名、区、住所、備考                             |
| <a href="#">津波避難施設</a>         | XML   | 防災関連データ        | 総務局危機管理室情報技術課 | 種別、区、施設名、住所、受入可能時間                      |

約400件のデータセットを公開

(2016.11現在)

<http://www.city.yokohama.lg.jp/seisaku/seisaku/opendata/catalog.html>

# 横浜オープンデータソリューション発展委員会

オープンデータの取組みを**民間**側から推進  
(2012.12設立)



アイデアソン・  
ハッカソン



アプリ・サービス開発



イベント



# 横浜市中期4か年計画2014～2017（抄）

## 1 対話による創造～民間がより活躍できる未来の横浜を創る

### 『ねらい』と『期待する効果』

…民間と行政の対話の場の充実や、本市が保有する情報のオープンデータ化、連携のための仕組みの活用・検討などを積極的に進め、**民間の提案やアイデアを引き出していくことにより、未来の横浜を創造していきます。**

### 未来を創造する対話の場を充実します

#### ◆横浜会議・共創フォーラム

- ・様々な主体が立場の違いを超え、地域課題や社会的課題に対応し、**未来の横浜を見据えて、オープンかつ創造的に対話をする「フューチャーセッション」を積極的に展開していきます。**
- ・ICTの活用により本市の政策課題をわかりやすく提示し、民間と行政が**オープンデータに基づき、アクションを興すためのプラットフォームを構築**します。

### オープンデータを推進します

- ・本市が保有する公的データをだれもが利用しやすい形で共有し、その活用を進めることにより、**地域課題・社会的課題の解決を目指していきます。**
- ・観光や子育て、医療、福祉など多彩な分野において新たなビジネスやサービスを創出し、**経済の活性化や中小企業振興を図っていきます。**

# 横浜市共創推進室

より質の高いサービスの提供

より質の高いサービスを  
市民の皆様にお届けします。

新たなビジネスチャンスの創出

様々なアイデアやノウハウを  
切磋琢磨しながら、横浜を舞台に  
新しいビジネスチャンスを創り出します。

横浜らしい地域活性化の推進

多くの人々が集い、賑わい溢れる  
横浜ならではの魅力を演出します。

- 多くの皆様と双方向の対話を通じて目標を共有
- それぞれの持つ知識やノウハウを最大限活用

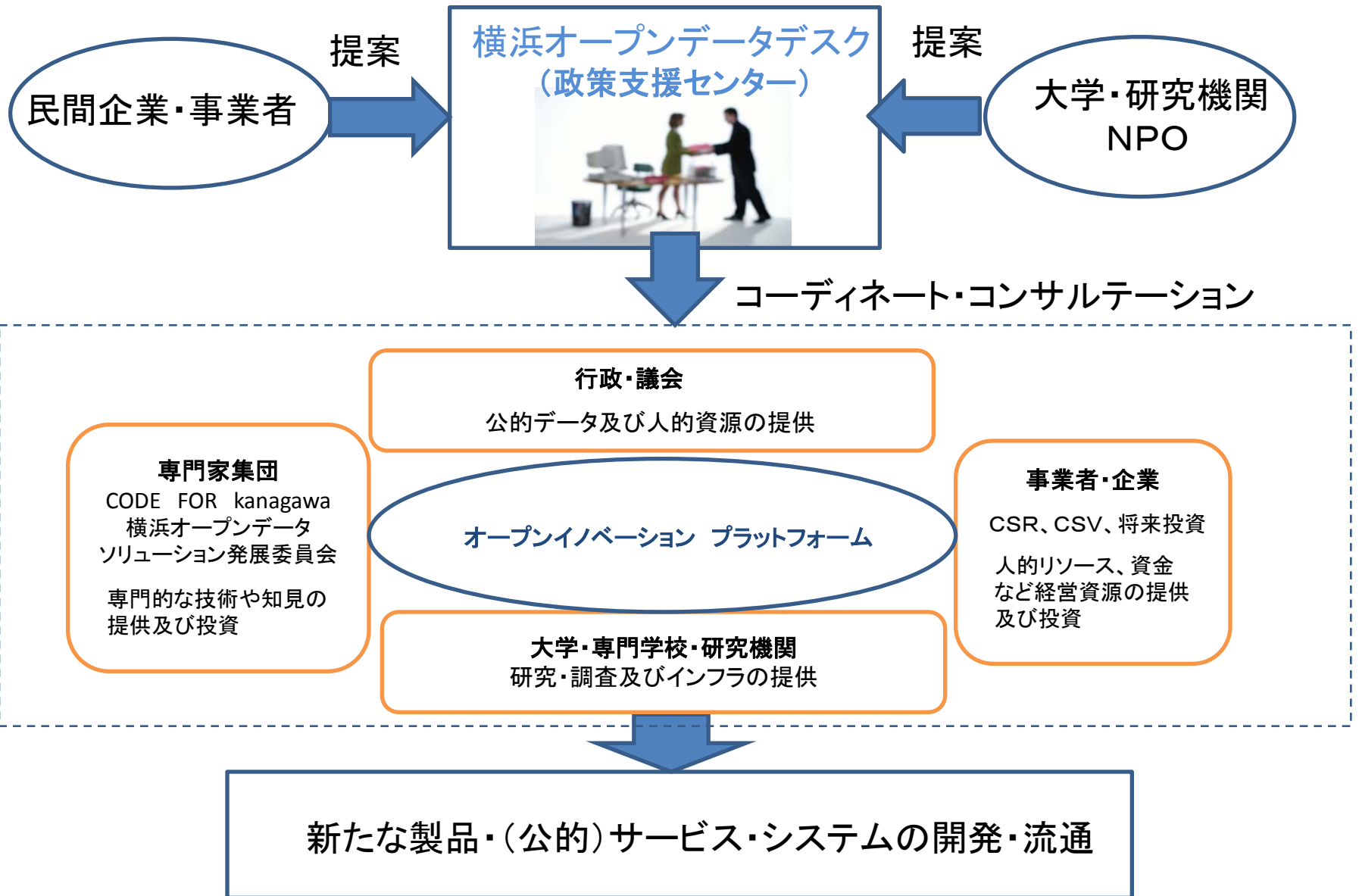


横浜を舞台に新たな価値を

**共に創**る



# 横浜経済活性化に向けたオープンイノベーション





# LOCALGOOD YOKOHAMA



- 地域の社会的課題やNPO法人などの支援団体の取組みを可視化し、市民参加を促すことで新しい公共の仕組みをつくるウェブプラットフォーム
- NPO法人横浜コミュニティデザイン・ラボがアクセシブリア（株）の協力を得て構築
- 本市のオープンデータを活用

<http://yokohama.localgood.jp/>





カテゴリー別に見る

場所を選ぶ

## 都筑区の人口と割合

現在と未来を10人の人口に仮定した場合の都筑区

データ

人&活動

### 都筑区の人口と割合

2010年

0~14歳  
17.9% 35,816人

65歳以上  
12.6% 25,221人

計 200,205人

15~64歳  
69.5% 139,168人

2030年

65歳以上  
25.9% 57,543人

支援

15~64歳  
63.4% 140,645人



ローカルグッドニュース

2014.07.24

LOCALGOOD EVENT 都筑区

LOCAL GOOD CAFE -ローカルグッド IN いのちの木 (仲町台)

市内各地で、その地域の魅力ある活動や地域課題、そしてローカルグッドへの関わり方などを自由に、ゆるやかに語り合う「LOCAL GOOD CAFE」を仲町台いのちの木で行います！

# 地域課題解決を支えるプラットフォーム

## 課題を集める

オープンデータ  
(行政情報)



横浜市

地域市民の声



情報  
提供

地域課題  
コーディネータ

情報  
収集



情報  
提供

情報  
提供

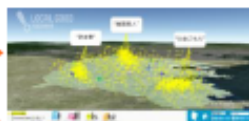


## 課題が見える

インフォグラフィクス  
(マクロ課題データ)



Google Earth  
(地域課題データ)



ニュース



情報  
収集

## 参加できる

プロジェクト  
オーナー



地域NPO



地域貢献企業



起業家

プロジェクト

クラウドファンディング



立ち  
上げ

評価

スキルマッチング



スキル支援

地域市民

寄付



フューチャーセッション



プロジェクト  
検討

# クラウドファンディングの実績

| PJ名称  | 地域         | 地域課題  | PJ概要   | 達成額<br>(目標額)             |
|---|------------|---|--|--------------------------|
| ファールニエンテ<br>「みんなの庭」                                     | 泉区<br>下飯田  | 障害者の雇用、農的空間<br>の活用                                    | 障害者を雇用するレストランの魅力<br>向上                                 | ¥321,500<br>(¥200,000)   |
| 有料職業体験PG<br>「バイターン」                                     | 青葉区<br>桂台  | 生活困窮などハイリスク<br>世帯の生徒の就労確保                             | 県立田奈高校生徒と地元企業等との<br>マッチング・就労支援モデルの継続                   | ¥1,000,000<br>(¥600,000) |
| いのちの木「おばあちゃん<br>の編み物会社」設立に<br>向けた商品開発                   | 都筑区<br>仲町台 | 「呼び寄せ高齢者」の孤<br>立防止、経済的自立                              | 高齢者のつながりの場で編み物のス<br>キルを活かしニットアイテムを開発                   | ¥426,800<br>(¥300,000)   |
| 青葉区発<br>横浜おみやげ  | 青葉区        | 「横浜都民」の地元への<br>愛着の増進、地産地消                             | 青葉区産の野菜等を活用し、横浜北<br>部の新たな「おみやげ」を開発                     | ¥1,013,000<br>(¥550,000) |
| 「サバイバルジュニア<br>ワークショップ」実施の<br>ため子どもたちによる<br>東北被災地取材ツアー   | 都筑区<br>中川  | 災害に比較的強靱な地域<br>での「自助・共助」意識<br>の涵養                     | 子どもたちがワークショップのプロ<br>グラムを作り上げるため、以前から<br>交流のある石巻市を訪問・取材 | ¥385,000<br>(¥300,000)   |
| 生きづらさを抱える若者<br>の支援をアジアに広げる<br>「日韓若者フォーラム～<br>青年無罪@横浜」開催 | 磯子区<br>根岸  | 不登校・ひきこもり・発<br>達課題など生きづらさを<br>抱える子ども達・若者達<br>の自立就労の支援 | 共通の課題を有する韓国の若者と交<br>流・対話と深め、ノウハウ等を共有<br>するためのフォーラムを開催  | ¥1,061,020<br>(¥550,000) |
| ダブルケア・サポート  | 全域         | 少子高齢化・晩産化等<br>の影響により育児と介護の<br>負担に悩む女性等の増加             | ダブルケアサポーターを増やすため<br>の研修の実施、ハンドブックの作成                   | ¥760,605<br>(¥680,000)   |

# YOKOHAMA YOUTH Ups!

## ↓ A-SENKYO

投票所一覧 各投票所投票率 政策サーチ

横浜市鶴見区 ▼ 矢向

選択しない ▼ 丁目 検索

投票所： 矢向中学校  
投票所住所： 神奈川県横浜市鶴見区矢向1丁目8-24  
該当地区： 矢向一丁目

投票所： 矢向小学校  
投票所住所： 神奈川県横浜市鶴見区矢向3丁目8-1  
該当地区： 矢向二丁目、矢向四丁目

投票所： 矢向小学校  
投票所住所： 神奈川県横浜市鶴見区矢向3丁目8-1  
該当地区： 矢向三丁目、矢向六丁目

投票所： 矢向五丁目町内会館  
投票所住所： 神奈川県横浜市鶴見区矢向5丁目5-2  
該当地区： 矢向五丁目

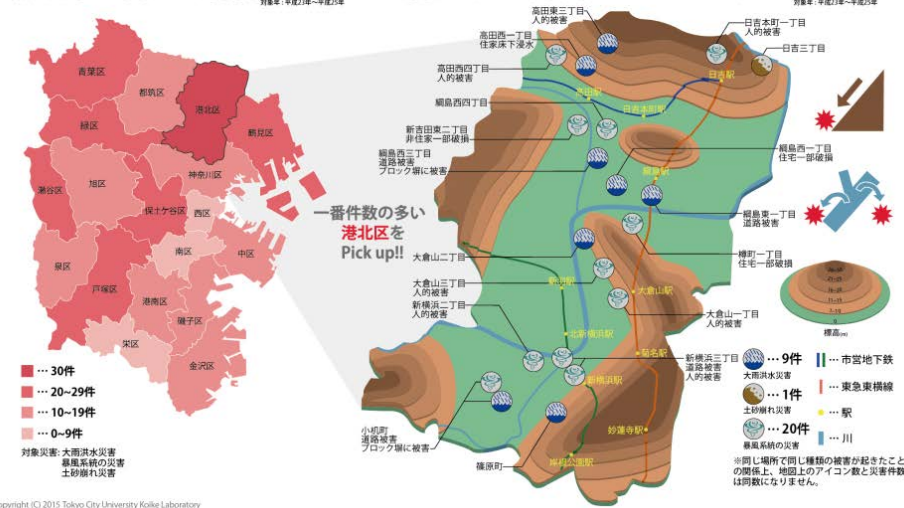
投票所： 市場小学校



## 災害への意識向上を目指して 災害は身近な場所で起きている

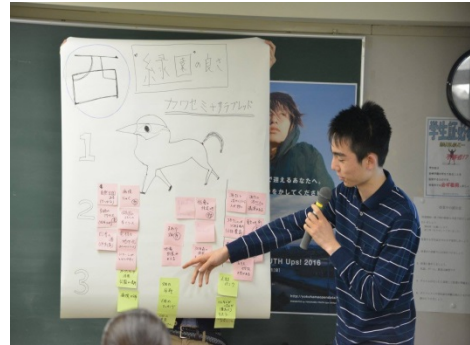
このグラフィックでは、平成23年～平成25年に起きた大雨洪水、土砂崩れ、暴風系統の災害分布を表し、標高データとともに可視化しています。既存のハザードマップでは得られない情報をすることで災害に対してより強い意識が生まれます。

### 横浜市の自然災害件数分布 災害分布と等高線データから見る港北区



企業等との共創により、高校生・専門学校生・大学生等を対象として、アイデアソン・ハッカソンを通じて地域課題解決や街の魅力向上につながるアプリやコンテンツを開発！

# YOKOHAMA YOUTH Ups!



# 都市の魅力向上プロジェクト(2015年度版)

都市の魅力向上  
プロジェクトとは?

ツイート

理想の街が見つかる!?

ライフスタイル別の

街選び!

神奈川・千葉・埼玉 エリア編

住みやすい街の条件は、人それぞれ。自分のライフスタイルに合わせた街選びが  
あなたの望むライフスタイルを実現できる、知らなかった街との、新たな出会いもあるかも

ライフスタイル ×  
街のデータの表現

## SUUMOみんなの街 内特別企画

アイデンティティ追求型のあなたにぴったりの

神奈川県 横浜市市全域エリア

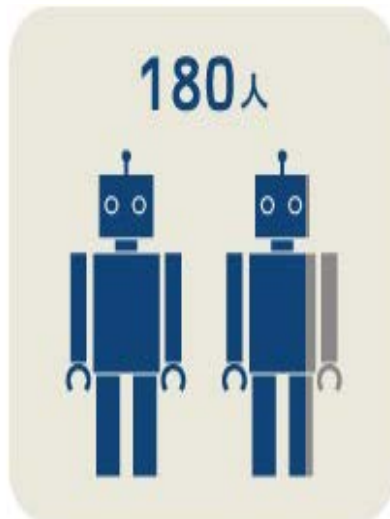


# 都市の魅力向上プロジェクト(2015年度版)

横浜市データで街の魅力を見てみよう！より抜粋



IT×地域課題解決に市民が積極的！オープンデータイベント参加者延べ**約2,100人**



ICTの先進都市ならではの授業！  
公立小学校初のロボティクス授業  
延べ**約180人**受講