

平成21年度 全国学力・学習状況調査  
 島根県（公立）の結果概要

平成21年8月27日  
 義務教育課小中学校指導グループ  
 担当者：佐藤、木下  
 電話：0852-22-6607

調査の概要

(1) 調査の目的

国が、全国的な義務教育の機会均等とその水準の維持向上の観点から、各地域における児童生徒の学力や学習状況をきめ細かく把握・分析することにより、教育及び教育施策の成果と課題を検証し、その改善を図る。

各教育委員会、学校等が、全国的な状況との関係において自らの教育及び教育施策の成果と課題を把握し、その改善を図るとともに、そのような取組を通じて、教育に関する継続的な検証改善サイクルを確立する。

各学校が、各児童生徒の学力や学習状況を把握し、児童生徒への教育指導や学習状況の改善等に役立てる。

(2) 調査の対象学年

市町村立小学校第6学年、県立特別支援学校小学部第6学年

市町村立中学校第3学年、県立特別支援学校中学部第3学年

(3) 調査の内容

教科に関する調査

主として「知識」に関する問題 [国語A、算数・数学A]	主として「活用」に関する問題 [国語B、算数・数学B]
<ul style="list-style-type: none"> <li>身に付けておかなければ後の学年等の学習内容に影響を及ぼす内容</li> <li>実生活において不可欠であり常に活用できるようにになっていることが望ましい知識・技能など</li> </ul>	<ul style="list-style-type: none"> <li>知識・技能等を実生活の様々な場面に活用する力などにかかわる内容</li> <li>様々な課題解決のための構想を立て実践し評価・改善する力などにかかわる内容など</li> </ul>

生活習慣や学習環境に関する質問紙調査

児童生徒に対する調査	学校に対する調査
学習意欲、学習方法、学習環境、生活の諸側面等に関する調査	指導方法に関する取組や人的・物的な教育条件の整備の状況等に関する調査

(4) 調査日時

平成21年4月21日(火)

(5) 4月21日に調査を実施した学校・児童生徒数

【小学校調査】

	対象学校数	学校数(実施率)	児童数
公立学校合計	249校	249校(100%)	6,337人

【中学校調査】

	対象学校数	学校数(実施率)	生徒数
公立学校合計	108校	106校(98.1%)	6,437人

## 公表について

### (1) 公表の内容

今回、島根県が独自に公表するのは、以下の内容である。

全国と比較した島根県の「教科に関する調査」の結果の概要

- ・主として「知識」に関する問題 [ 国語A、算数・数学A ] の結果の概要
- ・主として「活用」に関する問題 [ 国語B、算数・数学B ] の結果の概要

全国と比較した島根県の「質問紙調査」の結果の概要

- ・児童生徒質問紙
- ・学校質問紙

### (2) 公表の時期

平成21年8月27日(木)に、調査結果を発表する。

併せて、島根県教育庁義務教育課のホームページに公表資料を掲載する。

### (3) 公表結果に関して

今回公表するのは、集計結果であり詳細な分析結果ではないこと。

今回の調査で測ることができるものは、学力の特定の一部分であること。

## 教科に関する調査 結果の全体概要

### (1) 小学校の全体概要(平均正答率)

小学校国語科においては、全国(公立)と比べて、国語Aは1.8ポイント、国語Bは0.2ポイント下回っていた。昨年度と比較して全国(公立)との差が縮まっている。

小学校算数科においては、全国(公立)と比べて、算数Aは0.8ポイント、算数Bは2.1ポイント下回っていた。昨年度と比較して、算数Aは全国との差が縮まっているが、算数Bはやや広がった。

### (2) 中学校の全体概要(平均正答率)

中学校国語科においては、全国(公立)と比べて、国語Aは2.0ポイント、国語Bは3.6ポイント上回っており、昨年度を上回る結果であった。

中学校数学科においては、数学Aは全国(公立)を0.5ポイント下回っていたが、数学Bは全国(公立)の値を1.5ポイント上回っていた。昨年度を上回る結果であった。

## 平均正答率

- ： 県が全国を3ポイント以上上回るもの
- ： 県が全国を1ポイント以上3ポイント未満上回るもの
- ： 県と全国の差が1ポイント未満のもの
- ： 県が全国を1ポイント以上3ポイント未満下回るもの
- ： 県が全国を3ポイント以上下回るもの

### 小学校

教科等			H21		H20		H19	
国語	国語 A 18問	島根県	68.1		63.2		81.1	-
		全国	69.9		65.4		81.7	
		県 - 全国	-1.8		-2.2		-0.6	
	国語 B 10問	島根県	50.3		48.6		62.0	-
		全国	50.5	-	50.5		62.0	
		県 - 全国	-0.2		-1.9		0.0	
算数	算数 A 18問	島根県	77.9		70.6		82.1	-
		全国	78.7	-	72.2		82.1	
		県 - 全国	-0.8		-1.6		0.0	
	算数 B 14問	島根県	52.7		49.9		62.9	-
		全国	54.8		51.6		63.6	
		県 - 全国	-2.1		-1.7		-0.7	
4調査合計 全国との対比		島根県	249.0		232.3		288.1	
		全国	253.9		239.7		289.4	
		*全国対比	98.1		96.9		99.6	

\*全国(公立)の平均正答率を100としたときの本県の値

### 中学校

教科等			H21		H20		H19	
国語	国語 A 33問	島根県	79.0		75.2		82.4	-
		全国	77.0		73.6		81.6	
		県 - 全国	2.0		1.6		0.8	
	国語 B 11問	島根県	78.1		63.1		74.0	-
		全国	74.5		60.8		72.0	
		県 - 全国	3.6		2.3		2.0	
数学	数学 A 33問	島根県	62.2		62.1		71.1	-
		全国	62.7	-	63.1		71.9	
		県 - 全国	-0.5		-1.0		-0.8	
	数学 B 15問	島根県	58.4		50.6		61.2	-
		全国	56.9		49.2		60.6	
		県 - 全国	1.5		1.4		0.6	
4調査合計 全国との対比		島根県	277.7		251.0		288.7	
		全国	271.1		246.7		286.1	
		全国対比	102.4		101.7		100.9	

# 【小学校 国語A】

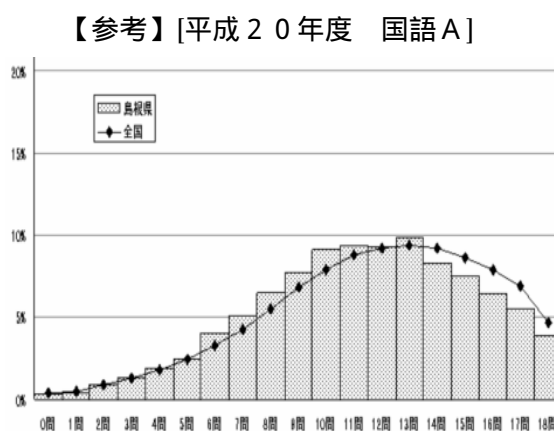
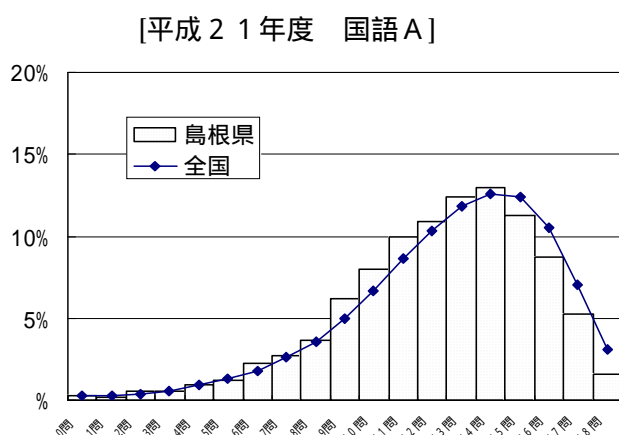
## 1 結果の概要

観点別に平均正答率を見ると、「国語への関心・意欲・態度」「話すこと・聞くこと」「書くこと」「読むこと」については全国（公立）とほぼ同様の結果であった。「書くこと」については、85.8%と高い正答率であり、一定の定着が見られた。

「言語事項」については全国（公立）を2.9ポイント下回っており、一部課題が見られた。

## 2 正答数分布状況

児童の正答数の分布は、昨年度に比べさらに右よりの単峰分布の形状となっている。全国とほぼ同様の分布状況である。



## 3 分類・区分別集計結果

学習指導要領の領域等	評価の観点	対象設問数	平均正答率（％）			
			島根	全国	差	
	国語への関心・意欲・態度	1	67.3	68.0	-0.7	-
話すこと・聞くこと	話す・聞く能力	1	67.3	68.0	-0.7	-
書くこと	書く能力	4	85.8	85.4	0.4	-
読むこと	読む能力	2	68.8	68.7	0.1	-
言語事項	言語についての知識・理解・技能	12	61.3	64.2	-2.9	

「書くこと」については、「はがきの表書きに必要な事柄を選択する問題」の正答率が69.0%であり、全国（公立）を2.0ポイント上回った。〔A3〕

「言語についての知識・理解・技能」については、「ローマ字を書いたり読んだりする問題」の正答率が36.7%～62.8%であり、全国（公立）を6.6～9.9ポイント下回った。〔A2〕

「接続語を使って一文を二文に分けて書く問題」の正答率が9.8%であり、全国（公立）を4.9ポイント下回った。無回答率も37.3%と高かった。〔A8〕

# 【小学校 国語B】

## 1 結果の概要

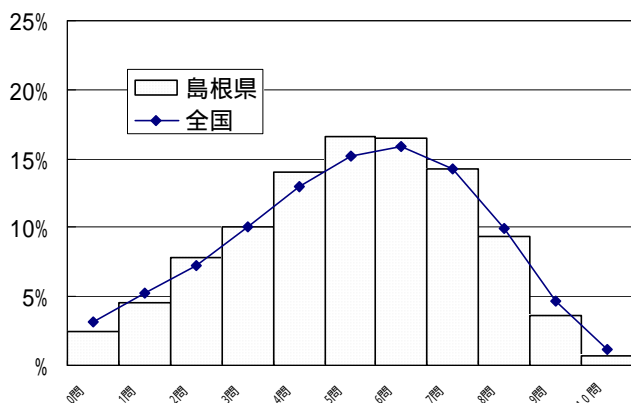
観点別に平均正答率を見ると、「話すこと・聞くこと」「言語事項」については全国（公立）を上回る結果であった。

「書くこと」「読むこと」については全国（公立）を下回っており、一部課題が見られた。

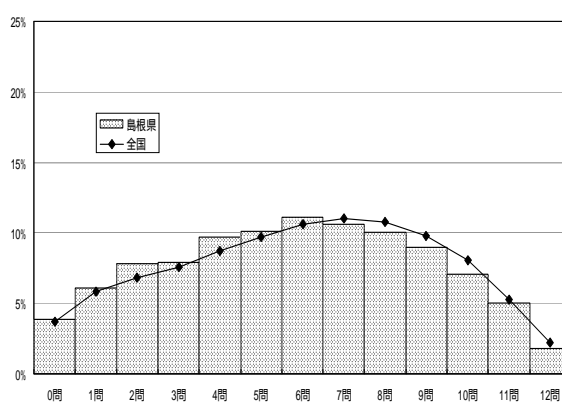
## 2 正答数分布状況

児童の正答数の分布は、単峰分布の形状となっている。全国とほぼ同様の分布状況である。

[平成21年度 国語B]



【参考】[平成20年度 国語B]



## 3 分類・区分別集計結果

学習指導要領の領域等	評価の観点	対象設問数	平均正答率 (%)			
			島根	全国	差	
	国語への関心・意欲・態度	6	45.4	46.0	-0.6	-
話すこと・聞くこと	話す・聞く能力	5	62.4	61.3	1.1	
書くこと	書く能力	2	13.0	14.5	-1.5	
読むこと	読む能力	3	55.0	56.5	-1.5	
言語事項	言語についての知識・理解・技能	2	61.7	59.7	2.0	

「話すこと・聞くこと」については「作戦カードをもとに必要な情報を取り出して説明する問題」の正答率が 58.7%～88.5%であり、全国を 1.4～2.7 ポイント上回った。〔 B 4 一、 B 4 二ア、 B 4 二イ 〕

「書くこと」については、「報告文を読み、必要な事柄を整理する問題」「調べて分かったことを書く問題」の正答率が 10.3%、15.7%であり、全国（公立）をそれぞれ 1.1 ポイント、2.0 ポイント下回った。〔 B 1 一、 B 1 二 〕

「読むこと」については「筆者の考えを自分の言葉で書き換えたり、要約したりして書く問題」の正答率が 60.7%、48.1%であり、全国（公立）をそれぞれ 1.9 ポイント、2.8 ポイント下回った。〔 B 3 二（ 1 ） B 3 二（ 2 ） 〕

# 【小学校 算数A】

## 1 結果の概要

領域別に平均正答率を見ると、「数の計算」「量と測定」についてはそれぞれ 82.7%、79.2%と全国（公立）とほぼ同様の結果であり、一定の定着が見られた。

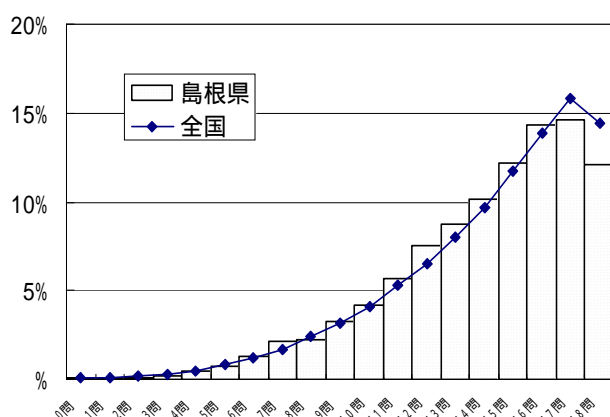
「数量関係」については、全国（公立）を 3.3 ポイント下回り、課題が見られた。

## 2 正答数分布状況

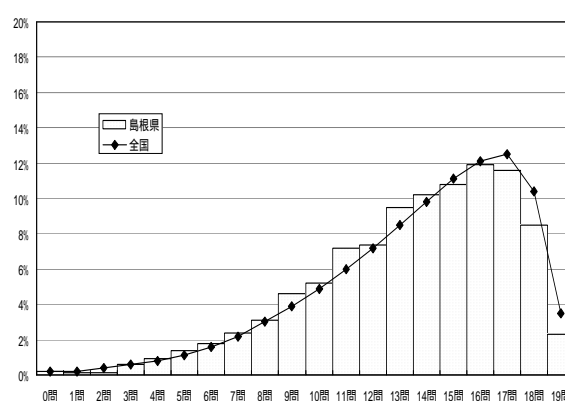
児童の正答数の分布は、右よりの単峰分布の形状になっている。

全 18 問中、17 問以上正答した児童の割合が、昨年度同様全国に比べて低い。

[平成 21 年度 算数 A]



【参考】[平成 20 年度 算数 A]



## 3 分類・区分別平均正答率

学習指導要領 の領域	対象 設問数	平均正答率 (%)			
		島根	全国	差	
数と計算	9	82.7	82.8	-0.1	-
量と測定	3	79.2	78.5	0.7	-
図形	3	79.4	81.3	-1.9	
数量関係	3	60.9	64.2	-3.3	

評価の観点	対象 設問数	平均正答率 (%)			
		島根	全国	差	
算数への 関心・意欲・態度	0	-	-		
数学的な考え方	0	-	-		
数量や図形について の表現・処理	12	77.3	77.7	-0.4	-
数量や図形について の知識・理解	6	79.3	80.8	-1.5	

「数と計算」では、整数、小数、分数の四則計算の問題の正答率が 81.3%～97.9%であり、全国（公立）とほぼ同様であった。ただし、減法と除法の混合した計算の正答率は 66.1%であった。〔A1(1)～(5)、1(6)〕

「数と計算」では、「100 を 45 個集めた数を書く問題」の正答率が 68.4%であり、全国（公立）と比べて 4.9 ポイント下回っていた。〔A2(2)〕

「図形」では、「四角形を 1 本の対角線で 2 つの三角形に分けたときの、四角形の 4 つの角の大きさの和を求める式を書く問題」の正答率が 61.7%であり、全国（公立）と比べて 6.2 ポイント下回っていた。〔A5(1)〕

「数量関係」では、対象となる 3 問すべてが全国（公立）を下回った。特に「百分率を求める問題」が 4.4 ポイント、「資料を 2 つの観点から分類整理し、表を用いて表す問題」が 4.8 ポイント下回っていた。〔A7、8〕

# 【小学校 算数B】

## 1 結果の概要

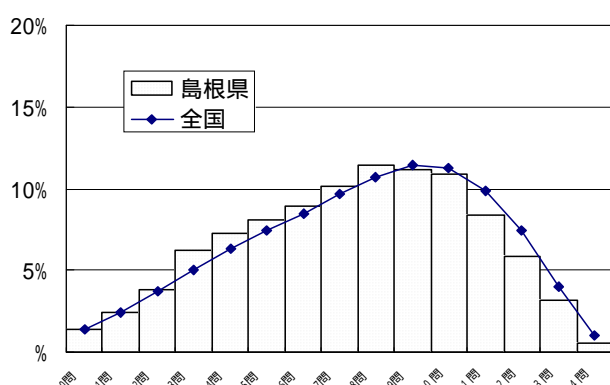
観点別に平均正答率を見ると、「数量や図形についての表現・処理」が全国（公立）とほぼ同様の結果であった。

「数学的な考え方」については、全国（公立）を 2.6 ポイント下回っており、一部課題が見られた。

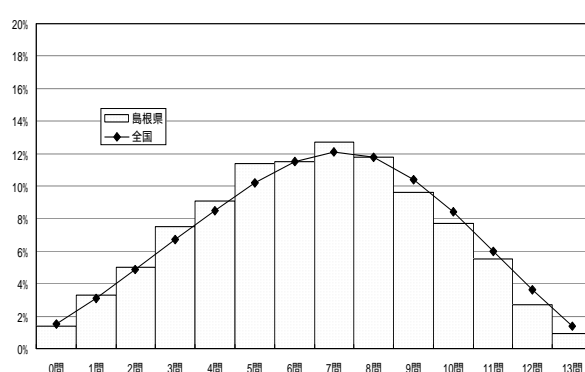
## 2 正答数分布状況

児童の正答数の分布は、単峰分布の形状になっている。14問中11問以上正答した児童の割合が、昨年度同様全国に比べて低い。

[平成21年度 算数B]



【参考】[平成20年度 算数B]



## 3 分類・区分別平均正答率

学習指導要領の領域	対象設問数	平均正答率 (%)		
		島根	全国	差
数と計算	6	54.0	55.8	-1.8
量と測定	6	57.0	59.9	-2.9
図形	4	54.8	56.4	-1.6
数量関係	4	55.4	56.8	-1.4

評価の観点	対象設問数	平均正答率 (%)		
		島根	全国	差
算数への関心・意欲・態度	0	-	-	-
数学的な考え方	10	43.5	46.1	-2.6
数量や図形についての表現・処理	4	75.7	76.5	-0.8
数量や図形についての知識・理解	0	-	-	-

「数量や図形についての表現・処理」に関する問題の正答率は、全国（公立）とほぼ同様であった。「グラフから情報を読み取る問題」、「グラフから変化の特徴をとらえる問題」の正答率はそれぞれ 82.3%、72.6%であり、一定の定着が見られた。〔B5(1)(2)〕

「数学的な考え方」についての正答率は 43.5%であり、全国（公立）と比べて 2.6 ポイント下回っていた。中でも、方法や理由を記述する問題の正答率が、全国（公立）を 3.7~4.5 ポイント下回っていた。〔B4(2)、5(3)〕

「量と測定」では、「与えられた条件に合う時刻を、時刻表から選択する問題」の正答率が 33.9%であり、全国（公立）を 5.9 ポイント下回っていた。〔B3(1)〕

# 【中学校 国語A】

## 1 結果の概要

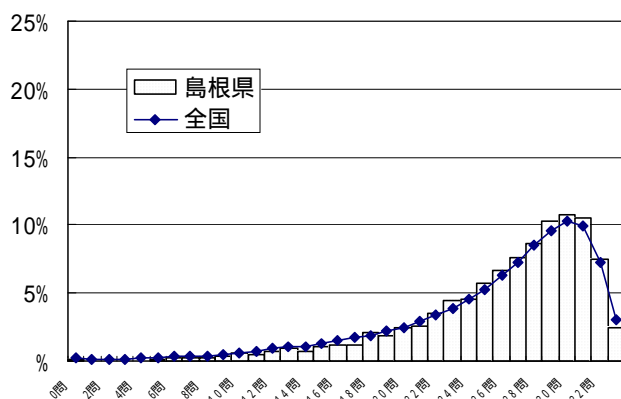
観点別に平均正答率を見ると、すべての観点において全国（公立）を1.7～2.3ポイント上回る結果であった。

「話すこと・聞くこと」「読むこと」「言語事項」については、平均正答率が78.0%～88.5%であり、一定の定着が見られた。

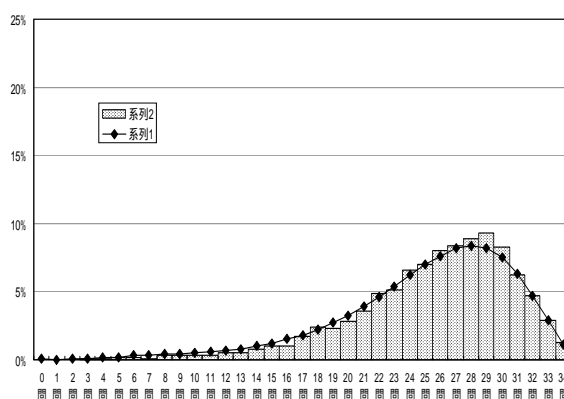
## 2 正答数分布状況

生徒の正答数の分布は、右よりの単峰の形状となっている。全国と同様の分布状況である。

〔平成21年度 国語A〕



【参考】〔平成20年度 国語A〕



## 3 分類・区分別集計結果

学習指導要領の領域等	評価の観点	対象設問数	平均正答率（%）		
			島根	全国	差
	国語への関心・意欲・態度	0	-	-	
話すこと・聞くこと	話す・聞く能力	4	88.5	86.8	1.7
書くこと	書く能力	3	66.3	64.6	1.7
読むこと	読む能力	10	78.0	75.7	2.3
言語事項	言語についての知識・理解・技能	17	78.0	76.0	2.0

「話すこと・聞くこと」では、「スピーチの特徴の説明として適切なものを選択する問題」の正答率が90.7%であり、全国（公立）を2.6ポイント上回った。〔A2二〕

「言語事項」では、「行書の基本的な書き方を理解し、配列・配置に気を付けて書く問題」の正答率が、84.8%であり、全国（公立）を7.4ポイント上回った。〔A8六〕

「漢字を読む問題」では、正答率がすべて90%を超えており、定着が見られる。〔A8二1、2、3〕

「読むこと」では、「古文と現代語訳とを対応させて内容をとらえる問題」で、全国（公立）を4.9ポイント上回った。〔A8五2〕

「短歌の形式にしたがって意味のまとまりをつかむ問題」の正答率が27.2%であり、全国（公立）に比べても1.7ポイント下回っていた。〔A7一〕



# 【中学校 国語B】

## 1 結果の概要

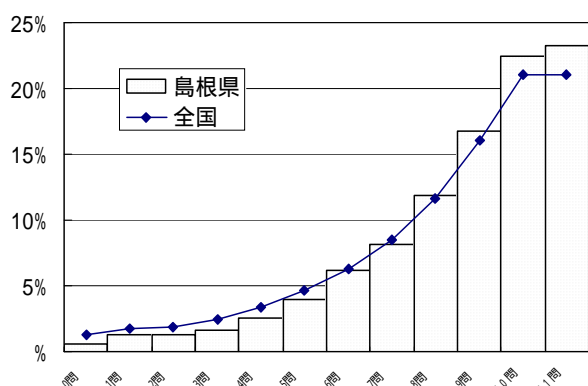
観点別に平均正答率を見ると、すべての観点において全国（公立）を 3.6～5.8 ポイント上回る結果であった。

どの観点も 76.1～78.1%と高い正答率であり、一定の定着が見られた。

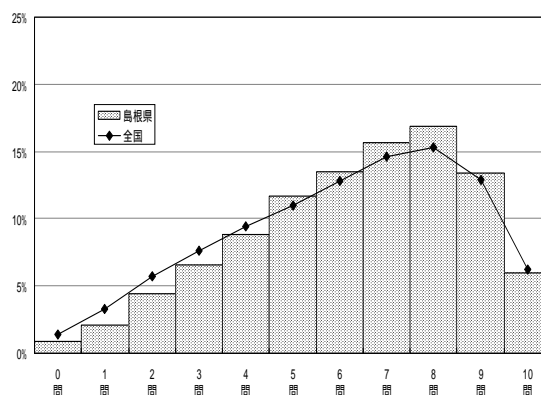
## 2 正答数分布状況

生徒の正答数の分布は、右よりの形状となっている。全国と同様の分布状況である。全問正答した生徒の割合がもっとも高い。

【平成 21 年度 国語 B】



【参考】【平成 20 年度 国語 B】



## 3 分類・区分別集計結果

学習指導要領の領域等	評価の観点	対象設問数	平均正答率 (%)		
			島根	全国	差
	国語への関心・意欲・態度	4	76.1	70.8	5.8
話すこと・聞くこと	話す・聞く能力	0	-	-	
書くこと	書く能力	5	77.5	72.5	5.0
読むこと	読む能力	11	78.1	74.5	3.6
言語事項	言語についての知識・理解・技能	0	-	-	

「書くこと・読むこと」では、「書かれている内容をとらえ、資料に基づいて自分の考えを説明する問題」で全国（公立）を 3.7 ポイント上回り、「資料に表れている工夫を自分の表現に役立てる問題」でも 10.6 ポイントと 3.9 ポイント、「文章から必要な情報を読み取り、簡潔にまとめて書く問題」で 4.1 ポイントそれぞれ上回った。〔 B 1ーア・イ、1 三ア・イ、2 二〕

「読むこと」では、「語句の効果的な使い方に気づく問題」で正答率が 93.9%、93.4%と全国（公立）をそれぞれ 2.5 ポイント、2.8 ポイント上回った。〔 B 3ーA・B〕また、「詩の表現の仕方に注意して内容をとらえる問題」で正答率が 69.1%であり、全国（公立）を 3.4 ポイント上回った。〔 B 3 二〕

「読むこと」において、「文章と補助資料の関わりを理解する問題」の正答率が 67.1%であり、全国（公立）を上回っているものの、無解答率 15.5%と高く、課題が見られる。〔 B 2 三〕

# 【中学校 数学A】

## 1 結果の概要

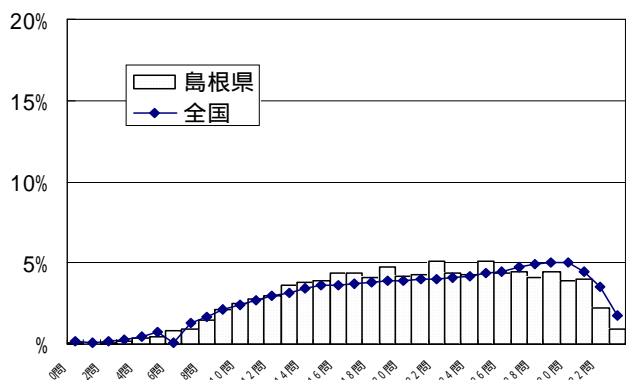
領域別に平均正答率を見ると、「図形」「数量関係」については全国（公立）とほぼ同様の結果であった。

「数と式」については、特定の問題に課題が見られた。

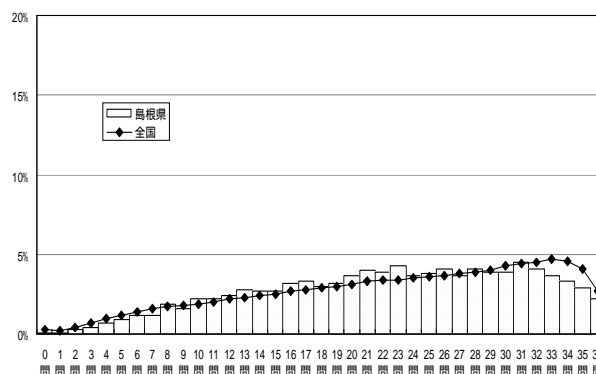
## 2 正答数分布状況

生徒の正答数の分布は、全国とほぼ同様の形状になっている。

[平成21年度 数学A]



【参考】[平成20年度 数学A]



## 3 分類・区分別平均正答率

学習指導要領の領域	対象設問数	平均正答率 (%)		
		島根	全国	差
数と式	11	66.1	67.3	-1.2
図形	11	64.5	64.6	-0.1
数量関係	11	55.9	56.2	-0.3

評価の観点	対象設問数	平均正答率 (%)		
		島根	全国	差
数学への関心・意欲・態度	0	-	-	
数学的な見方や考え方	0	-	-	
数学的な表現・処理	9	62.6	63.7	-1.1
数量、図形などについての知識・理解	24	62.0	62.3	-0.3

「数と式」では、括弧を含む数の計算の正答率が92.5%、単項式どうしの乗法の計算の正答率が93.3%であり、全国（公立）をそれぞれ3.0ポイント、2.3ポイント上回っていた。〔A1(3)、2(1)〕

「数と式」の中で、「連続する3つの自然数の和を表す式において、文字nが表すものを選ぶ問題」、「等式 $S = 1/2ah$ をaについて解く問題」の正答率が、全国（公立）をそれぞれ9.1ポイント、9.2ポイント下回っていた。〔A2(3)、2(4)〕

「数量関係」の中で、「変化の割合や対応する値の組をもとに、一次関数の式を求める問題」、「二元一次方程式の解を座標とする点の集合がどのようになるか選ぶ問題」の正答率が、全国（公立）をそれぞれ4.2ポイント、2.9ポイント下回っていた。〔A11(3)、12〕

# 【中学校 数学B】

## 1 結果の概要

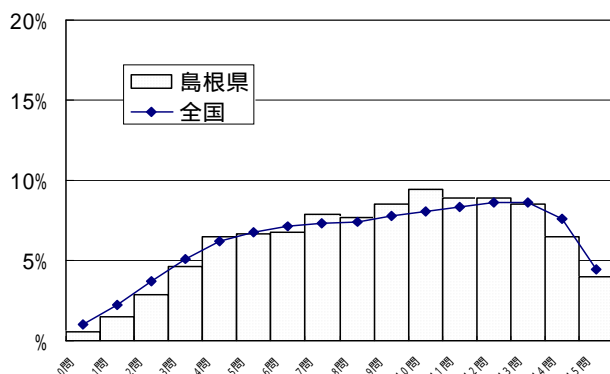
領域別に平均正答率を見ると、「図形」「数量関係」は全国（公立）を上回った。「数と式」については、「説明する問題」等に課題が見られた。

観点別に平均正答率を見ると、すべての観点で全国（公立）を上回った。

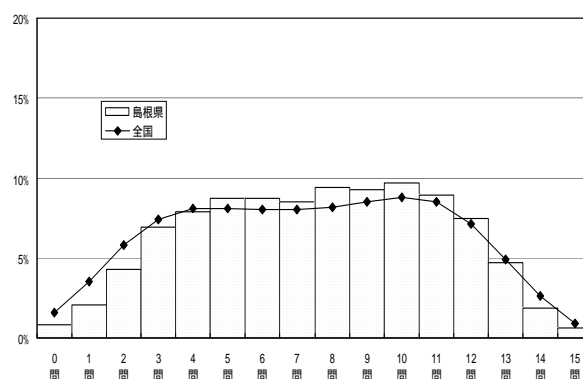
## 2 正答数分布状況

生徒の正答数の分布は、全国と同様に高原型の形状となっている。

[平成21年度 数学B]



【参考】[平成20年度 数学B]



## 3 分類・区分別平均正答率

学習指導要領 の領域	対象 設問数	平均正答率 (%)		
		島根	全国	差
数と式	3	60.0	61.4	-1.4
図形	6	59.0	57.5	1.5
数量関係	6	57.0	54.1	2.9

評価の観点	対象 設問数	平均正答率 (%)		
		島根	全国	差
数学への 関心・意欲・態度	0	-	-	
数学的な 見方や考え方	12	53.7	52.4	1.3
数学的な 表現・処理	2	72.3	70.1	2.2
数量、図形など についての知識・理解	1	86.7	85.3	1.4

「図形」では、すべての問題で全国（公立）を上回っていた。「証明を振り返って考える問題」の正答率が67.1%であり、全国（公立）と比べて3.8ポイント上回っていた。〔B4(2)〕

「数量関係」では、すべての問題で全国を上回っていた。「不確定な事象についての予想を実験で確かめるための方法を考える問題」の正答率が、全国（公立）を7.2ポイント上回っていた。〔B5(3)〕

「数と式」では、「筋道を立てて考え、事柄が一般的に成り立つ理由を説明する問題」の正答率が36.8%、「式からよみとることができる性質を選ぶ問題」の正答率が55.1%であり、全国（公立）をそれぞれ3.8ポイント、2.8ポイント下回っていた。〔B2(2)、2(3)〕

児童生徒に対する調査  
概要

全国との比較において、次のような特徴が見られる。

「早寝・早起き・朝ごはん」にかかわる質問項目について引き続き良好な状況であり、昨年度に比べてさらに向上していることがうかがえる。

地域の歴史や自然についての関心、行事への参加意欲が引き続き高い。

ふるさと教育の成果が昨年度よりさらに現れていることがうかがえる。

家で学校の宿題をしている児童生徒の割合は高い。また、予習・復習については十分な状況ではないが、やや改善の傾向が見られる。

学校の授業時間以外での勉強時間は全国に比べて短いが、やや改善の傾向が見られる。

国語、算数・数学の勉強が好きな児童生徒の割合は低い、やや改善の傾向が見られる。

学習したことを生活の中で活用しようとする意欲が、特に小学校において引き続き弱いと考えられる。

全国に比べて書くことへの抵抗感がやや強い状況が見られる。

資料（肯定的な回答をした児童・生徒の割合）

「早寝・早起き・朝ごはん」の定着

：全国の値より5ポイント以上高いもの

：昨年度を上回ったもの

		小学校			中学校		
		島根県	全国	比較	島根県	全国	比較
朝6時半までに起きる割合	H21	41.8	36.3		30.3	33.3	
	H20	39.8	35.5		30.4	32.7	
	H19	39.0	34.4		28.5	36.2	
夜10時までには寝る割合	H21	46.4	43.3		5.9	5.9	
	H20	44.9	41.4		5.7	5.3	
	H19	44.5	42.1		6.0	5.3	
朝食を毎日食べていますか	H21	97.4	96.0		95.6	92.4	
	H20	96.8	95.4		95.3	91.9	
	H19	96.7	95.2		94.9	91.6	
家の人と普段(月～金曜日)、朝食を一緒に食べていますか	H21	70.8	62.2		51.1	42.3	
	H20	70.0	60.7		50.5	40.6	
	H19	69.2	60.7		50.2	40.6	
家の人と普段(月～金曜日)、夕食を一緒に食べていますか	H21	91.8	89.0		87.8	81.7	
	H20	91.4	88.0		87.4	80.4	
	H19	91.5	87.8		87.2	80.3	

## ふるさと教育との関連等

: 全国の値より5ポイント以上高いもの

: 昨年度を上回ったもの

		小学校			中学校		
		島根県	全国	比較	島根県	全国	比較
今住んでいる地域の歴史や自然について関心がありますか	H21	47.8	47.2		27.4	23.4	
	H20	49.4	48.2		28.1	23.5	
	H19	52.2	46.0		25.3	22.3	
今住んでいる地域の行事に参加していますか	H21	67.3	62.4		41.1	37.8	
	H20	66.3	59.9		42.0	37.0	
	H19	67.6	62.0		41.0	37.5	
近所の人に出会ったときは、あいさつをしていますか	H21	93.8	89.4		90.3	83.0	
	H20	93.2	88.7		90.4	82.7	
	H19	93.3	88.6		87.4	82.4	
「総合的な学習の時間」の勉強は好きですか	H21	77.7	76.0		65.4	60.5	
	H20	75.8	73.6		64.3	59.3	
	H19	77.8	75.3		61.4	59.9	

## 学校の宿題や予習・復習

: 全国の値より5ポイント以上低いもの

: 昨年度を上回ったもの

		小学校			中学校		
		島根県	全国	比較	島根県	全国	比較
家で学校の宿題をしていますか	H21	95.4	95.5		86.2	83.0	
	H20	95.5	95.2		82.9	81.4	
	H19	95.2	94.7		80.5	80.2	
家で学校の授業の予習をしていますか	H21	31.5	37.5		33.3	29.5	
	H20	29.9	35.4		31.7	28.4	
	H19	26.0	32.9		31.9	29.5	
家で学校の授業の復習をしていますか	H21	44.7	46.0		39.6	40.5	
	H20	43.4	43.4		35.3	39.6	
	H19	34.3	40.1		33.5	39.2	

## 学校の授業時間以外での勉強時間や読書時間

: 全国の数より5ポイント以上高いもの

: 全国の数より5ポイント以上低いもの

: 全国の数より10ポイント以上低いもの

: 昨年度を上回ったもの

		小学校			中学校		
		島根県	全国	比較	島根県	全国	比較
学校の授業時間以外に、普段(月～金曜日)、1日当たりどれくらいの時間、勉強をしますか(1時間以上)	H21	51.3	57.2		45.7	65.3	
	H20	48.0	56.1		45.0	65.4	
	H19	46.5	57.9		43.4	65.0	
土曜日や日曜日など学校が休みの日に、1日当たりどれくらいの時間、勉強をしますか(1時間以上)	H21	57.5	52.4		57.3	62.5	
	H20	54.0	51.7		54.3	62.3	
	H19	51.3	53.2		51.5	62.0	
家や図書館で、普段(月～金)、1日当たりどれくらいの時間、読書を読みますか(30分以上)	H21	31.2	35.2		26.4	26.6	
	H20	32.0	36.8		27.5	27.9	
	H19	34.6	39.2		28.8	29.7	

## 国語、算数・数学の勉強が好きな児童生徒

: 全国の数より5ポイント以上低いもの

: 昨年度を上回ったもの

		小学校			中学校		
		島根県	全国	比較	島根県	全国	比較
国語の勉強は好きですか	H21	55.4	58.3		58.0	56.7	
	H20	55.3	56.1		53.9	55.2	
	H19	58.1	59.6		54.2	56.8	
算数・数学の勉強は好きですか	H21	59.4	66.2		51.2	52.5	
	H20	59.5	65.4		49.4	52.8	
	H19	59.4	65.0		48.1	51.0	

## 学習したことを生活の中で活用しようとする意欲

: 全国の数より5ポイント以上低いもの

: 昨年度を上回ったもの

		小学校			中学校		
		島根県	全国	比較	島根県	全国	比較
算数・数学の授業で学習したことを普段の生活の中で活用できないか考えますか	H21	58.5	64.0		31.2	34.3	
	H20	59.1	65.1		31.2	34.6	
	H19	56.9	62.3		26.2	30.7	

## 書くことへの抵抗感

		小学校			中学校		
		島根県	全国	比較	島根県	全国	比較
400字づめ原稿用紙2～3枚の感想文や説明文を書くのは難しいと思いますか	H21	73.3	68.7		75.9	72.6	
学校の授業などで、自分の考えを他の人に説明したり、文章に書いたりするのは難しいと思いますか	H21	68.1	64.4		75.4	74.5	

## 学校に対する調査

### 概要

全国との比較において、次のような特徴が見られる。

全国学力・学習状況調査の結果を分析し、指導改善に活用した学校の割合は高い。  
 放課後や土曜日、長期休業期間を利用した補足的な学習のサポートを実施している小学校の割合は高い。  
 国語や算数・数学の授業における補足的・発展的な学習等の指導を行っている学校の割合は低い傾向にある。  
 学校図書館の図書整備や授業での利用が、引き続き低い状況にあるが、一斉読書の時間を設けた学校の割合は高い。

### 資料（肯定的な回答をした学校の割合）

#### 学校における全国学力・学習状況調査の結果分析と指導改善への活用

：全国の値より10ポイント以上高いもの

：全国の値より5ポイント以上高いもの

：昨年度を上回ったもの

		小学校			中学校		
		島根県	全国	比較	島根県	全国	比較
昨年度の全国学力・学習状況調査の自校の結果を分析し、指導計画等に反映させましたか	H21	93.2	91.7		91.7	90.0	
	H20	92.7	86.9		92.5	86.0	
	H19	-	-	-	-	-	-
昨年度の全国学力・学習状況調査の結果を分析し、具体的な教育指導の改善に活用しましたか	H21	93.6	92.9		95.4	88.7	
	H20	96.0	88.1		95.3	82.9	
	H19	-	-	-	-	-	-
昨年度の全国学力・学習状況調査の自校の結果を調査対象学年・教科だけではなく、学校全体で活用しましたか	H21	86.3	83.5		73.1	78.7	
	H20	87.9	77.4		79.2	71.4	
	H19	-	-	-	-	-	-

H19の欄に数値がない項目は、平成20年度に新しく追加された質問項目

## 放課後や土曜日，長期休業期間を利用した補足的な学習のサポートの実施

：全国の値より10ポイント以上高いもの

：全国の値より5ポイント以上高いもの

：全国の値より5ポイント以上低いもの

		小学校			中学校		
		島根県	全国	比較	島根県	全国	比較
放課後を利用した補足的な学習サポートを実施しましたか	H21	84.3	60.9		82.4	83.1	
土曜日を利用した補足的な学習サポートを実施しましたか	H21	2.8	2.5		13.0	6.7	
長期休業期間を利用した補足的な学習サポートを実施しましたか	H21	68.3	57.0		64.8	80.3	

## 国語，算数・数学の授業における補足的・発展的な学習等の指導

：全国の値より5ポイント以上低いもの

：全国の値より10ポイント以上低いもの

：昨年度を上回ったもの

		小学校			中学校		
		島根県	全国	比較	島根県	全国	比較
国語の指導として，補足的な学習の指導を行いましたか	H21	58.6	68.9		61.1	74.1	
	H20	65.7	71.7		64.2	74.5	
	H19	62.2	65		69.5	70.1	
国語の指導として，発展的な学習の指導を行いましたか	H21	26.1	39.2		42.6	50.9	
	H20	28.2	37.7		47.2	48.6	
	H19	32.3	33.4		35.2	46.5	
国語の指導として，書く習慣を付ける授業を行いましたか	H21	88.8	89.1		89.9	90.9	
	H20	88.7	87.4		87.7	89.8	
	H19	83.1	83.4		80.6	87.7	
国語の指導として，様々な文章を読む習慣を付ける授業を行いましたか	H21	73.9	83.3		81.4	82.7	
	H20	79.4	82.9		76.4	83.8	
	H19	76.8	80.3		75.9	82.1	
算数（数学）の指導として，補足的な学習の指導を行いましたか	H21	85.5	86.7		80.5	86.1	
	H20	88.3	90.0		83.9	88.8	
	H19	86.3	87.8		79.6	86.7	
算数（数学）の指導として，発展的な学習の指導を行いましたか	H21	45.0	54.5		42.6	55.5	
	H20	41.9	57.8		43.4	59.1	
	H19	48.5	58.3		49.1	59.7	
算数（数学）の指導として，実生活における事象との関連を図った授業を行いましたか	H21	46.6	61.9		38.9	49.9	
	H20	53.2	60.8		39.6	49.8	
	H19	54.7	60.1		33.4	48.5	
算数（数学）の指導として，計算問題などの反復練習をする授業を行いましたか	H21	97.6	98.0		92.6	94.9	
	H20	98.4	98.0		93.4	95.1	
	H19	98.1	97.3		93.5	93.2	



## 学校図書館の図書整備や授業での利用，一斉読書の実施

：全国の値より10ポイント以上高いもの  
 ：全国の値より5ポイント以上低いもの

：全国の値より5ポイント以上高いもの  
 ：全国の値より10ポイント以上低いもの  
 ：昨年度を上回ったもの

		小学校			中学校		
		島根県	全国	比較	島根県	全国	比較
学校図書館図書標準が達成されていますか。	H21	24.1	50.7		19.4	43.8	
	H20	22.6	47.9		18.9	42.3	
	H19	22.1	46.4		25.0	41.7	
学校図書館を活用した授業を計画的に行いましたか * 1	H21	22.9	48.0		9.3	16.1	
「朝の読書」などの一斉読書の時間を設けましたか * 2	H21	79.1	62.5		86.1	76.9	

\* 1 「週に1回程度、またはそれ以上行った」「月に数回程度行った」と回答した学校の割合

\* 2 「基本的に毎日行った」「週に複数回、定期的に行った」と回答した学校の割合