

令和 3 年度生徒指導上の諸課題に関する状況について

【 】内は対前年比

I 島根県の調査結果の概要

1. 暴力行為の発生件数（公立小学校・中学校・高等学校） 別添資料 1 参照

(1) 公立小学校・中学校・高等学校の合計は 667 件【+89 件】、1,000 人当たりの発生件数は 10.2 件【+1.5 件】。

発生件数、1,000 人当たりの発生件数いずれも 4 年ぶりの増加となっている。

国公立の 1,000 人当たりの発生件数 (9.6 件) は、全国平均の 6.0 件を上回っている。

(2) 校種別では、小学校では 406 件【+59 件】、中学校では 240 件【+23 件】、高等学校では 21 件【+7 件】。

(3) 暴力を伴う児童生徒同士のけんかを積極的に暴力行為として認知したこと等が増加の要因として考えられる。

2. いじめの状況等（公立小学校・中学校・高等学校・特別支援学校） 別添資料 2 参照

(1) 公立小学校・中学校・高等学校・特別支援学校の認知件数の合計は 2,650 件【+368 件】、1,000 人当たりの認知件数は 39.7 件【+5.8 件】。

認知件数、1,000 人当たりの認知件数いずれも 3 年ぶりの増加。

国公立の 1,000 人当たりの認知件数 (37.3 件) は、全国平均の 47.7 件を下回っている。

(2) 校種別では、小学校では 1,704 件【+252 件】、中学校では 755 件【+152 件】、高等学校では 154 件【▲10 件】、特別支援学校では 37 件【▲26 件】。

(3) 教職員に対する研修等でいじめの積極的な認知をするよう働きかけたことで生徒間の暴力をいじめとして認知することが増えたこと等が増加の要因と考えられる。

3. 小学校・中学校の長期欠席のうち不登校の状況（公立） 別添資料 3 参照

(1) 公立小学校・中学校の不登校児童生徒数の合計は 1,528 人【+271 人】、1,000 人当たりの人数は 30.0 人【+5.4 人】。

不登校児童生徒数、1,000 人当たりの人数ともに 6 年連続の増加。

国公立の 1,000 人当たりの人数 (29.9 人) は、全国平均の 25.7 人を上回っている。

(2) 校種別では、小学校では 595 人【+97 人】、中学校では 933 人【+174 人】。

- (3) コロナ禍において休校や学年閉鎖などで生活リズムが崩れたり、学校を休むことへの抵抗感が低下していること等が増加の要因と考えられる。
- (4) 島根県は長期欠席者のうち不登校を理由とする者の数が全国より高い状況が続いているが、頭痛や腹痛で欠席する場合でも背景に不登校が疑われる場合には不登校として分類することがあることも影響していると考えている。

4. 高等学校の長期欠席のうち不登校の状況（公立）

別添資料4参照

- (1) 公立高等学校の不登校生徒数は300人【+80人】、1,000人当たりの生徒数は22.5人【+6.5人】。

生徒数、1,000人当たりの生徒数、いずれも2年連続の増加。

国公立の1,000人当たりの生徒数(22.9人)は、全国平均の16.9人を上回っている。

- (2) 比較的規模の大きい学校において人数が多い傾向があった。

5. 高等学校中途退学者等の状況（公立）

別添資料5参照

- (1) 公立高等学校の中途退学者数は87人【▲27人】。在籍者数に対する割合は0.6%【▲0.1ポイント】。

中途退学者数、割合ともに5年連続の減少。

国公立の在籍者数に対する割合(0.8%)は、全国平均の1.2%を下回っている。

- (2) 課程別では、全日制45人【±0人】、定時制11人【▲1人】、通信制31人【▲26人】。

- (3) 中学校でのキャリア教育や高校のオープンキャンパスなどによる情報提供により、ミスマッチが少なくなり進路変更などの退学が減少していると考えられる。

II 島根県の対応（公立学校）

島根県では生徒指導上の諸課題に対して、「未然防止」「早期発見・早期支援」の取組等を進め、改善を図っている。

1. 未然防止

全ての児童生徒にとって自らの居場所があり、他者との絆を実感できるような魅力ある学校づくりを進めることが、いじめや不登校が生じにくい環境につながることから、教職員の指導力を高める研修等を実施している。

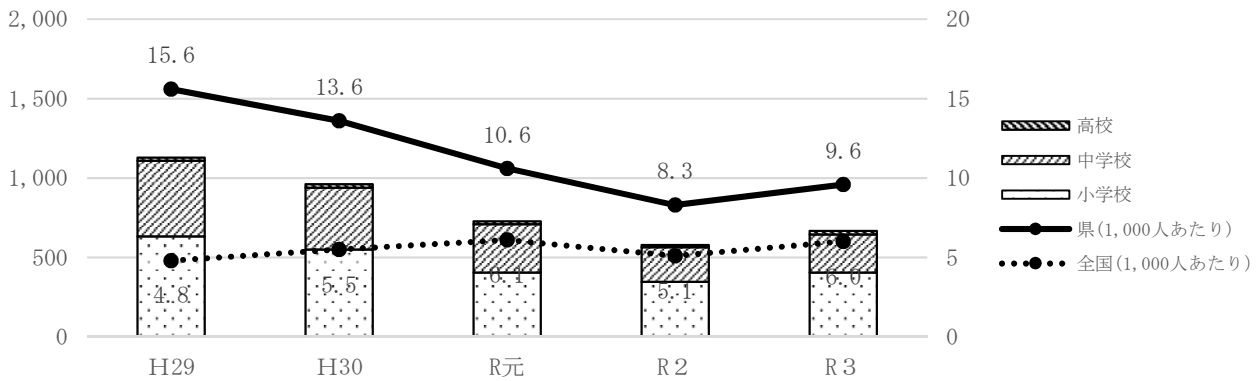
2. 早期発見・早期支援

いじめや不登校等の兆候をできるだけ早期に発見し組織的な支援を行うために、中心となる教育相談コーディネーターを養成するための研修のほか、スクールカウンセラーやスクールソーシャルワーカーを各学校に配置・派遣する等の取組を行っている。

別 添

資料 1 暴力行為の発生件数（公立小学校・中学校・高等学校）

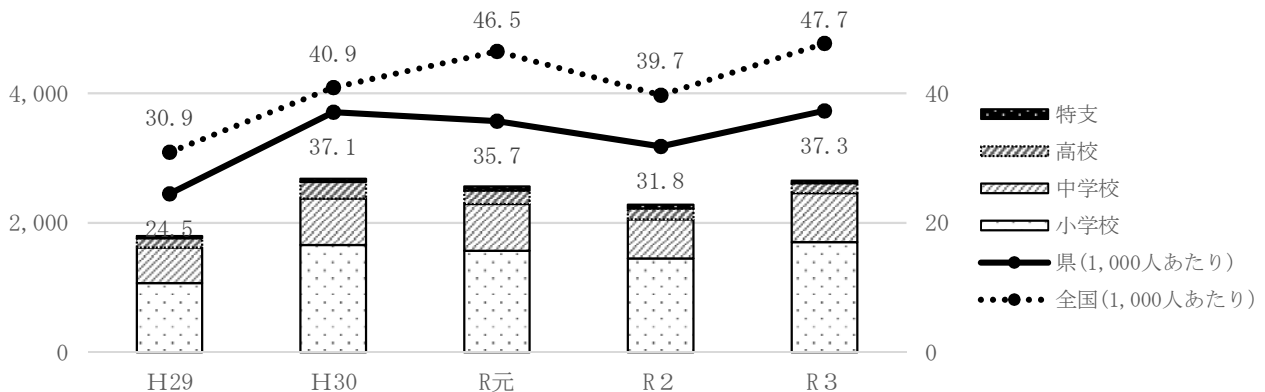
	小学校 発生件数 (1,000人あたり)	中学校 発生件数 (1,000人あたり)	高等学校 発生件数 (1,000人あたり)	合 計 発生件数 (1,000人あたり)	県(国公立) 発生件数 (1,000人あたり)	全国(国公立) 発生件数 (1,000人あたり)
H29	633 (18.3)	476 (27.1)	19 (1.2)	1,128 (16.5)	1,146 (15.6)	(4.8)
H30	550 (15.9)	390 (23.0)	21 (1.3)	961 (14.2)	990 (13.6)	(5.5)
R元	406 (11.8)	304 (17.9)	18 (1.2)	728 (10.9)	761 (10.6)	(6.1)
R 2	347 (10.2)	217 (12.8)	14 (0.9)	578 (8.7)	591 (8.3)	(5.1)
R 3	406 (12.0)	240 (14.0)	21 (1.4)	667 (10.2)	679 (9.6)	(6.0)



資料 2 いじめの状況等（公立小学校・中学校・高等学校・特別支援学校）

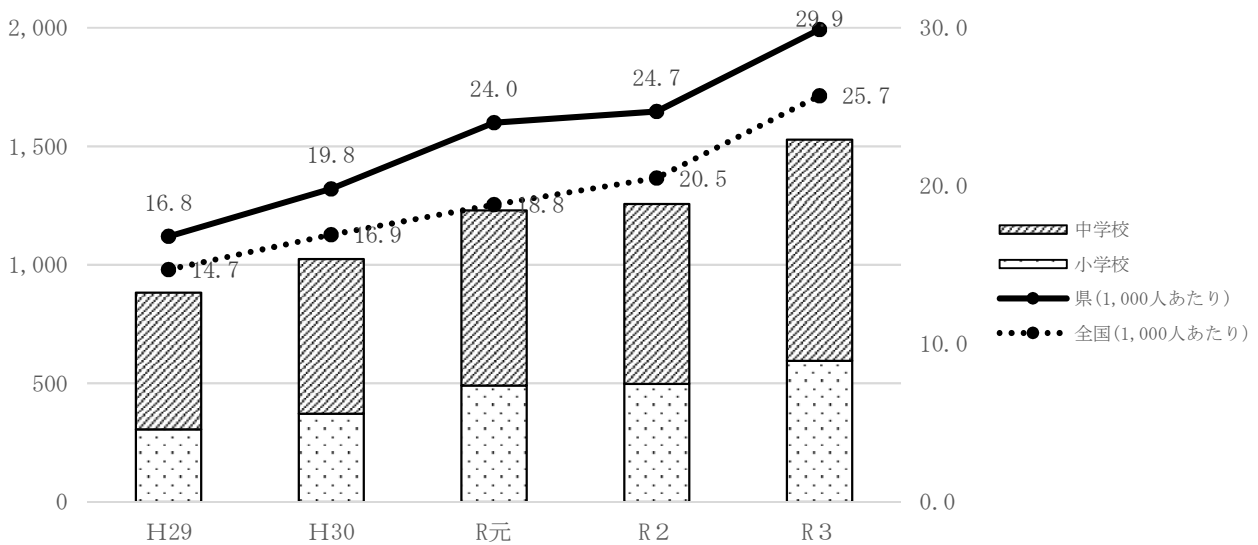
	小学校 認知件数 (1,000人あたり)	中学校 認知件数 (1,000人あたり)	高等学校 認知件数 (1,000人あたり)	特別支援学校 認知件数 (1,000人あたり)	合 計 認知件数 (1,000人あたり)	県(国公立) 認知件数 (1,000人あたり)	全国(国公立) 認知件数 (1,000人あたり)
H29	1,067 (30.9)	550 (31.3)	144 (9.0) ※ 144 (9.9)	36 (35.4)	1,797 (26.0) ※ 1,797 (26.5)	1,831 (24.5)	(30.9)
H30	1,656 (47.8)	720 (42.4)	255 (16.1) ※ 254 (17.5)	48 (47.9)	2,679 (39.1) ※ 2,678 (39.9)	2,742 (37.1)	(40.9)
R元	1,567 (45.7)	724 (42.5)	208 (13.4) ※ 206 (14.6)	62 (62.1)	2,561 (37.7) ※ 2,559 (38.5)	2,607 (35.7)	(46.5)
R 2	1,452 (42.6)	603 (35.5)	164 (10.8) ※ 162 (11.7)	63 (63.8)	2,282 (33.9) ※ 2,280 (34.6)	2,305 (31.8)	(39.7)
R 3	1,704 (50.4)	755 (44.1)	154 (10.4) ※ 152 (11.4)	37 (38.0)	2,650 (39.7) ※ 2,648 (40.6)	2,672 (37.3)	(47.7)

※は通信制高校を含まない数値



資料3 小学校・中学校の長期欠席のうち不登校の状況（公立）

	小学校 不登校児童数 (1,000人あたり)		中学校 不登校生徒数 (1,000人あたり)		合 計 (1,000人あたり)		県(国公立) 不登校児童生徒数 (1,000人あたり)		全国(国公立) 不登校児童生徒数 (1,000人あたり)	
	数	率	数	率	数	率	数	率	数	率
H29	306	(8.9)	576	(32.8)	882	(16.9)	892	(16.8)		(14.7)
H30	372	(10.7)	652	(38.4)	1,024	(19.8)	1,043	(19.8)		(16.9)
R元	491	(14.3)	739	(43.4)	1,230	(24.0)	1,257	(24.0)		(18.8)
R2	498	(14.6)	759	(44.7)	1,257	(24.6)	1,283	(24.7)		(20.5)
R3	595	(17.6)	933	(54.5)	1,528	(30.0)	1,551	(29.9)		(25.7)



理由別長期欠席者数（小学校）

	在籍者数	理由別長期欠席者数（割合）					計
		病気	経済的理由	不登校	新型コロナ	その他	
R元	34,290	44 (0.13%)	0 (0.00%)	491 (1.43%)		38 (0.11%)	573 (1.67%)
R2	34,087	40 (0.12%)	0 (0.00%)	498 (1.46%)	5 (0.01%)	30 (0.09%)	573 (1.68%)
R3	33,806	31 (0.09%)	0 (0.00%)	595 (1.76%)	18 (0.05%)	84 (0.25%)	728 (2.15%)

※ R2～「長期欠席者」には、「欠席日数」と「出席停止・忌引き等の日数」の合計が30日以上の子童を計上

※ R2～「新型コロナウイルスの感染回避」が追加

理由別長期欠席者数（中学校）

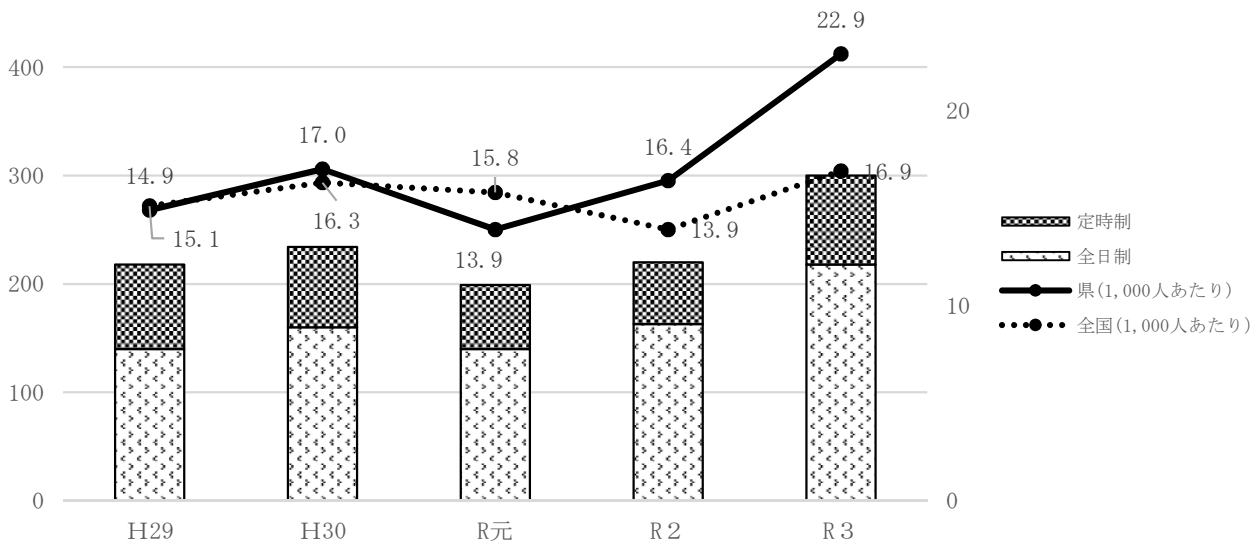
	在籍者数	理由別長期欠席者数（割合）					計
		病気	経済的理由	不登校	新型コロナ	その他	
R元	17,026	54 (0.32%)	0 (0.00%)	739 (4.34%)		36 (0.21%)	829 (4.87%)
R2	16,989	60 (0.35%)	0 (0.00%)	759 (4.47%)	10 (0.06%)	23 (0.14%)	852 (5.02%)
R3	17,104	96 (0.56%)	0 (0.00%)	933 (5.45%)	17 (0.10%)	67 (0.39%)	1,113 (6.51%)

※ R2～「長期欠席者」には、「欠席日数」と「出席停止・忌引き等の日数」の合計が30以上の生徒を計上

※ R2～「新型コロナウイルスの感染回避」が追加

資料4 高等学校の長期欠席のうち不登校の状況（公立）

	全日制 不登校生徒数 (1,000人あたり)		定時制 不登校生徒数 (1,000人あたり)		合 計 (1,000人あたり)		県(国公立) 不登校児童生徒数 (1,000人あたり)		全国(国公立) 不登校児童生徒数 (1,000人あたり)	
	数	率	数	率	数	率	数	率	数	率
H29	140	(9.8)	78	(248.4)	218	(14.9)	280	(14.9)		(15.1)
H30	160	(11.3)	74	(233.4)	234	(16.1)	316	(17.0)		(16.3)
R元	140	(10.1)	59	(179.3)	199	(14.1)	251	(13.9)		(15.8)
R2	163	(12.1)	57	(164.3)	220	(16.0)	290	(16.4)		(13.9)
R3	218	(16.7)	82	(250.0)	300	(22.5)	392	(22.9)		(16.9)



理由別長期欠席者数（全日制及び定時制高等学校）

	在籍者数	理由別長期欠席者数（割合%）					計
		病気	経済的理由	不登校	新型コロナ	その他	
R元	14,130	97 (0.69%)	1 (0.01%)	199 (1.41%)		12 (0.08%)	309 (2.19%)
R2	13,791	76 (0.55%)	1 (0.01%)	220 (1.60%)	9 (0.07%)	9 (0.07%)	315 (2.28%)
R3	13,343	70 (0.52%)	0 (0.00%)	300 (2.25%)	25 (0.19%)	15 (0.11%)	410 (3.07%)

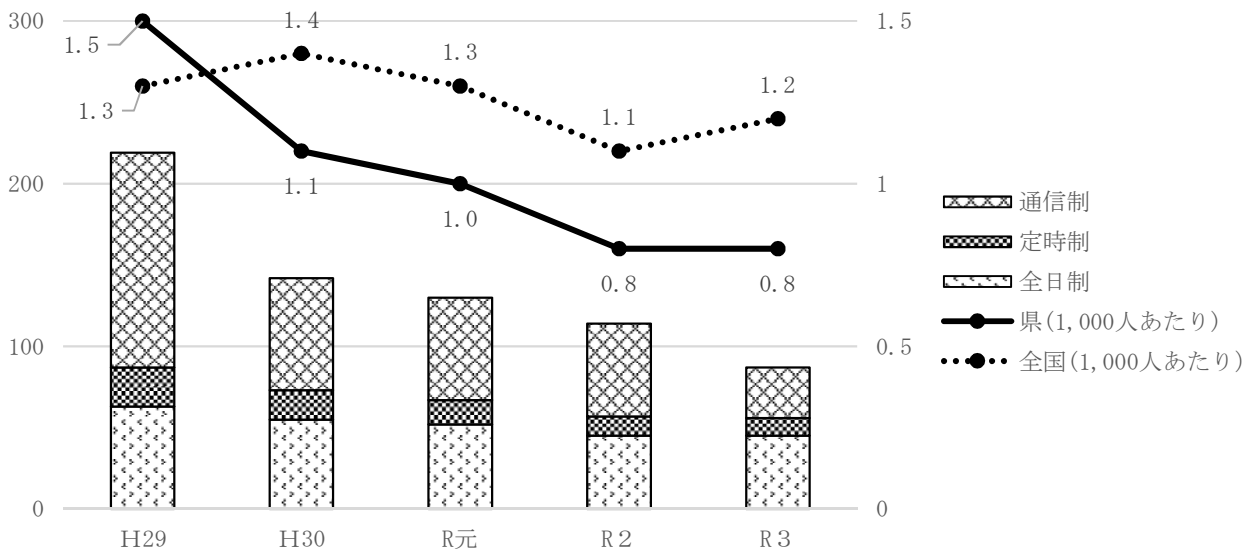
※ R2～「長期欠席者」には、「欠席日数」と「出席停止・忌引き等の日数」の合計が30日以上の児童を計上

※ R2～「新型コロナウイルスの感染回避」が追加

資料5 高等学校中途退学者等の状況（公立）

	公立全日制 中途退学者数 (割合%)	公立定時制 中途退学者数 (割合%)	公立通信制 中途退学者数 (割合%)	合計 (割合%)	県(国公立) 中途退学者数 (割合%)	全国(国公立) 中途退学者数 (割合%)
H29	63 (0.4)	24 (7.6)	132 (9.1)	219 (1.4) ※ 87 (0.6)	300 (1.5)	(1.3)
H30	55 (0.4)	18 (5.7)	69 (5.2)	142 (0.9) ※ 73 (0.5)	225 (1.1)	(1.4)
R元	52 (0.4)	15 (4.6)	63 (4.5)	130 (0.8) ※ 67 (0.5)	202 (1.0)	(1.3)
R2	45 (0.3)	12 (3.5)	57 (4.0)	114 (0.7) ※ 57 (0.4)	159 (0.8)	(1.1)
R3	45 (0.3)	11 (3.4)	31 (2.1)	87 (0.6) ※ 56 (0.4)	142 (0.8)	(1.2)

※は通信制高校を含まない数値



(参考)

1. 暴力行為の発生件数（公立小学校・中学校・高等学校）

(1) 形態別 ※()内数値…前年度

① 対教師暴力	74 件	(120)	[小	55 (95)	中	18 (25)	高	1 (0)]
加害児童生徒数	48 人	(54)	[小	33 (39)	中	14 (15)	高	1 (0)]
② 生徒間暴力	420 件	(333)	[小	247 (195)	中	155 (126)	高	18 (12)]
加害児童生徒数	441 人	(305)	[小	264 (184)	中	159 (109)	高	18 (12)]
③ 対人暴力	1 件	(1)	[小	1 (1)	中	0 (0)	高	0 (0)]
加害児童生徒数	1 人	(1)	[小	1 (1)	中	0 (0)	高	0 (0)]
④ 器物損壊	172 件	(124)	[小	103 (56)	中	67 (66)	高	2 (2)]
加害児童生徒数	197 人	(132)	[小	109 (51)	中	86 (79)	高	2 (2)]

(2) 加害児童生徒の学年別内訳

	小1	小2	小3	小4	小5	小6	中1	中2	中3	高1	高2	高3・4	合計
R元	36	58	60	72	82	63	112	128	56	6	11	7	691
R2	42	53	44	41	32	55	98	78	25	5	2	7	482
R3	46	76	60	57	86	64	120	83	54	2	9	10	667

2. いじめの状況等（公立小学校・中学校・高等学校・特別支援学校）

(1) いじめの認知件数の学年別内訳

	小1	小2	小3	小4	小5	小6	中1	中2	中3	高1	高2	高3・4	特支	合計
R元	194	205	334	296	256	282	353	244	127	114	61	33	62	2,561
R2	213	191	295	288	222	243	355	184	64	77	54	33	63	2,282
R3	238	252	295	296	403	220	372	255	128	75	67	12	37	2,650

(2) いじめの発見のきっかけ

		学校の教職員等が発見(669件)					学校の教職員以外からの情報により発見(1,613件)								合計
		学級担任 が発見	学級担任 以外の教 職員が発 見	養護教諭 が発見	スクール カウンセ ラー等の 相談員が 発見	アンケー ト調査な ど学校の 取組によ り発見	本人から の訴え	当該児童 生徒の保 護者から の訴え	児童生徒 (本人を 除く)か らの情報	保護者 (本人の 保護者を 除く)か らの情報	地域住民 からの情 報	学校以外 の関係機 関(相談 機関を含 む)から の情報	その他 (匿名に よる投書 など)		
R2	小	255	81	10	2	39	398	455	155	42	5	9	1	1,452	
	中	80	83	4	3	23	196	109	77	19	0	7	2	603	
	高	9	2	3	0	52	63	16	15	4	0	0	0	164	
	特	5	3	0	0	15	30	2	5	2	0	1	0	63	
	計	349	169	17	5	129	687	582	252	67	5	17	3	2,282	
R3	小	248	117	17	5	33	489	516	174	70	5	25	5	1,704	
	中	104	140	16	0	38	224	129	74	19	5	5	1	755	
	高	5	9	0	1	77	37	10	9	5	0	1	0	154	
	特	5	7	0	0	6	13	0	6	0	0	0	0	37	
	計	362	273	33	6	154	763	655	263	94	10	31	6	2,650	

3. 小学校・中学校の長期欠席のうち不登校の状況（公立）

(1) 不登校児童生徒の学年別内訳

	小1	小2	小3	小4	小5	小6	中1	中2	中3	合計
R元	28	42	71	87	132	131	217	249	273	1,230
R2	23	33	66	89	116	171	201	287	271	1,257
R3	21	54	80	115	152	173	286	302	345	1,528

(2) 不登校の要因

		学校に係る状況								家庭に係る状況			本人に係る状況		左記に該当なし	
		いじめ	いじめを除く友人関係をめぐ	教職員との関係をめぐ	学業の不振	進路に係る不安	適応	クラブ活動、部活動等への不	学校のきまり等をめぐ	入学、転編入学、進級の不	家庭の生活環境の急激な変化	親子の関わり方	家庭内の不和	生活リズムの乱れ、遊び、非		無気力、不安
R2	小学校	主たるもの (一人一つ選択)	4	36	11	22	0	0	2	5	14	72	4	71	229	28
		主たるもの以外にも 当てはまるもの (一人2つまで選択可)	0	27	7	47	0	0	8	13	16	59	10	45	64	
	中学校	主たるもの (一人一つ選択)	4	101	3	57	9	2	6	31	15	45	6	98	283	99
		主たるもの以外にも 当てはまるもの (一人2つまで選択可)	0	43	9	74	11	5	2	7	15	71	9	75	63	
R3	小学校	主たるもの (一人一つ選択)	3	26	8	26	1	0	6	16	9	63	7	70	318	42
		主たるもの以外にも 当てはまるもの (一人2つまで選択可)	1	24	9	54	5	0	6	14	16	79	17	68	75	
	中学校	主たるもの (一人一つ選択)	5	107	6	61	10	11	7	37	10	61	10	99	386	123
		主たるもの以外にも 当てはまるもの (一人2つまで選択可)	0	37	7	92	27	7	6	10	12	90	10	79	88	

4. 高等学校の長期欠席のうち不登校の状況（公立）

(1) 不登校生徒の学年別内訳

	全日制					定時制					
	1年生	2年生	3年生	単位制	合計	1年生	2年生	3年生	4年生以上	単位制	合計
R元	49	56	30	5	140	0	0	0	0	59	59
R2	69	52	32	10	163	1	0	2	0	54	57
R3	74	74	43	27	218	0	0	0	1	81	82

(2) 不登校の要因

		学校に係る状況								家庭に係る状況			本人に係る状況		左記に該当なし	
		いじめ	いじめを除く友人関係をめぐ	教職員との関係をめぐ	学業の不	進路に係る不安	適応	クラブ活動、部活動等への不	学校のきまり等をめぐ	入学、転編入学、進級の不	家庭の生活環境の急激な変化	親子の関わり方	家庭内の不和	生活リズムの乱れ、遊び、非		無気力、不安
R2	全日制	主たるもの (一人一つ選択)	0	26	1	5	8	0	0	23	7	6	5	8	68	6
		主たるもの以外にも 当てはまるもの (一人2つまで選択可)	0	9	0	3	11	1	0	3	2	6	4	12	21	
	定時制	主たるもの (一人一つ選択)	0	4	0	1	1	0	0	2	0	4	1	25	19	0
		主たるもの以外にも 当てはまるもの (一人2つまで選択可)	0	0	0	0	0	0	0	0	0	0	0	0	0	
R3	全日制	主たるもの (一人一つ選択)	0	23	2	31	13	3	2	30	2	11	2	14	78	7
		主たるもの以外にも 当てはまるもの (一人2つまで選択可)	1	8	1	6	6	2	0	7	1	5	3	9	12	
	定時制	主たるもの (一人一つ選択)	0	9	0	1	2	0	0	21	0	0	4	18	27	0
		主たるもの以外にも 当てはまるもの (一人2つまで選択可)	0	0	0	0	0	0	0	0	0	0	0	0	0	