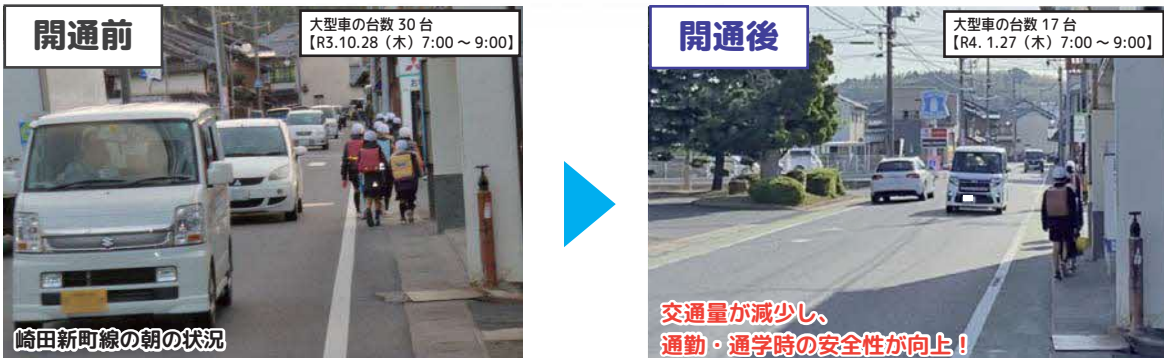


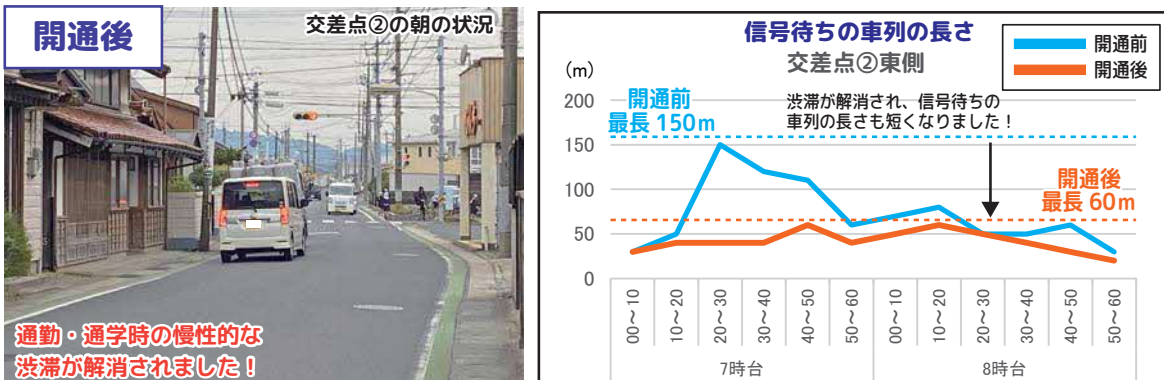
揖屋馬潟線（1工区）の開通による整備効果

整備効果1 揖屋駅前道路では交通量が減少し、歩行者や自転車の安全性が向上しました！

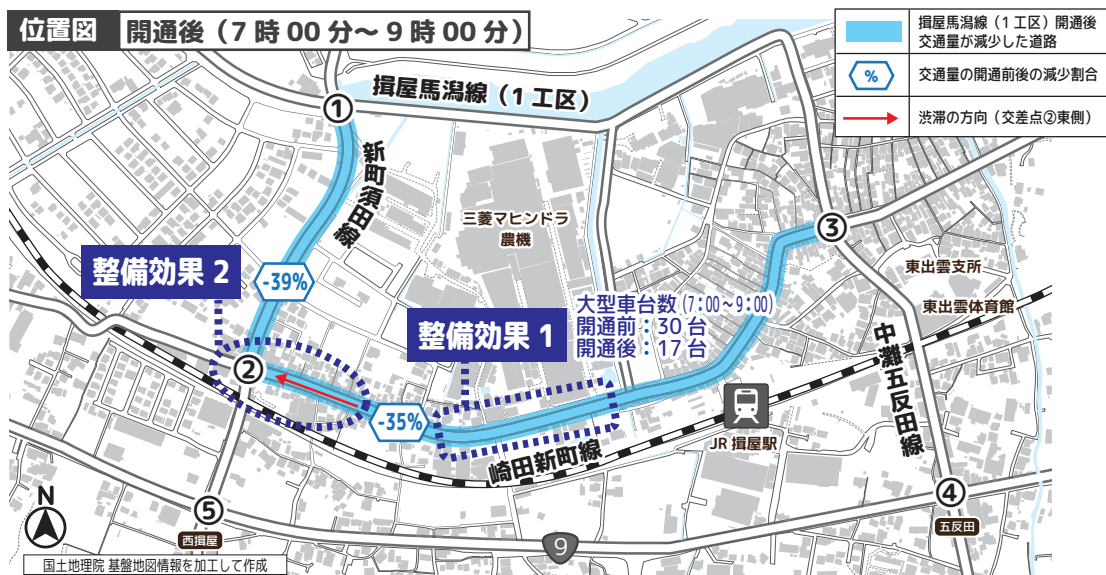


- ・ 揖屋駅前道路（崎田新町線）では、通勤や通学の時間帯における自動車交通量が開通前と比べて約35%減少しました。また、大型車の台数も開通前と比べて半減しました。
- ・ 交通量が減少したことで、通勤や通学中の歩行者や自転車の安全性が向上しました。

整備効果2 交差点②では、慢性的な渋滞状況が緩和し、走行性が向上しました！



- ・ 交差点②では、崎田新町線の交通の一部が揖屋馬潟線（1工区）に転換したことで、交通量が減少しました。また、右折車両が減少したことで、交差点内の交通が通過しやすくなり、通勤や通学の時間帯においては慢性的に発生していた渋滞が解消し、走行性が向上しました。



（都）揖屋馬潟線の早期全線開通に向けて、引き続きご理解とご協力のほどよろしくお願いします。

都市計画道路

揖屋馬潟線(1工区)開通 ～交通状況の変化についてのお知らせ～



位置図



市街地の交通が分散し、揖屋駅周辺の交通量が減少しました！

調査結果概要

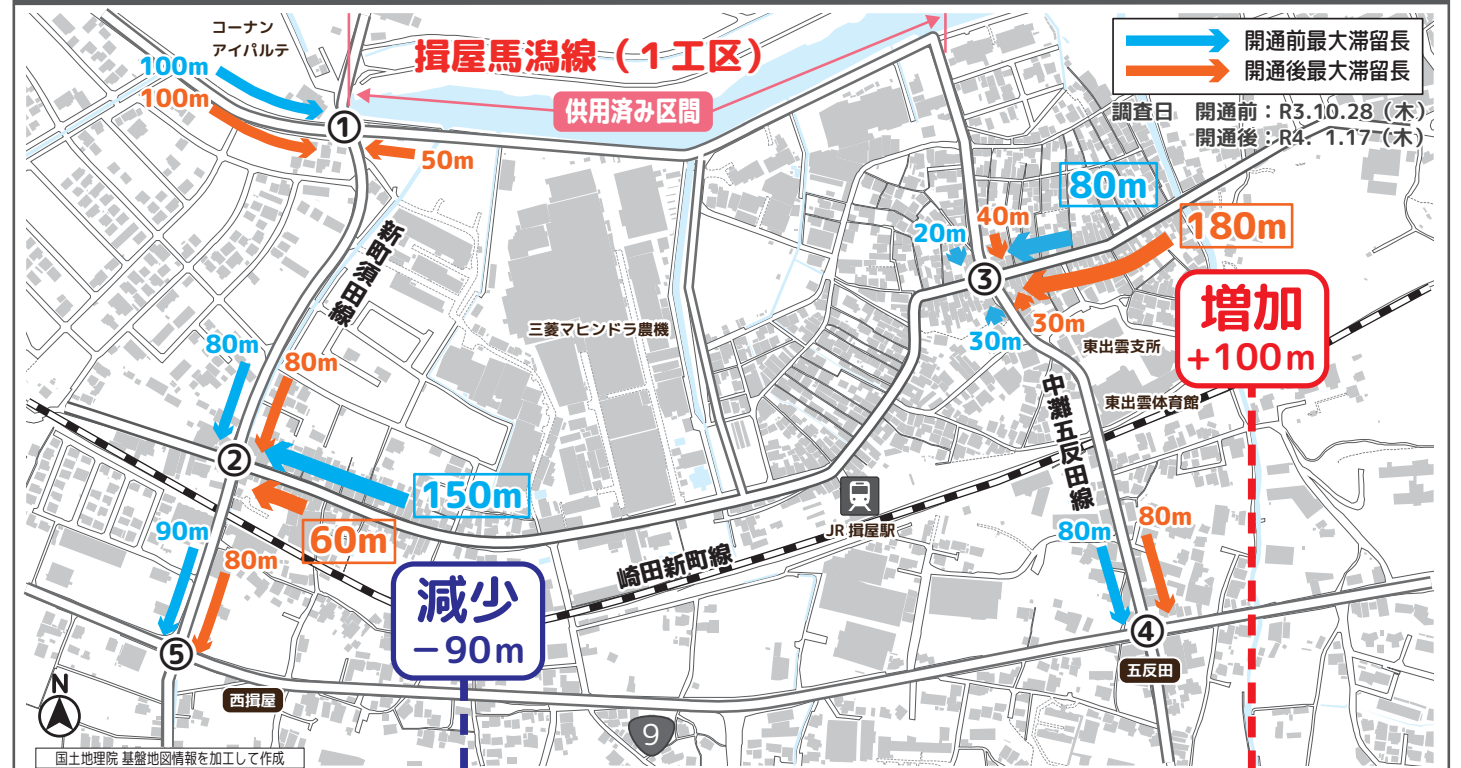
- ◆ 市街地の交通が揖屋馬場線（1工区）に分散したことで、崎田新町線では交通量が減少し、通勤や通学の時間帯の渋滞状況が緩和しました。
- ◆ 五反田交差点は、開通前後で交通量に大きな増減はなく、懸念されていた交通状況の悪化は確認されませんでした。
- ◆ 一方で、渋滞が発生した交差点も確認されましたが、今後、実施する2工区及び3工区の事業により解消されるものと想定しています。
- ◆ 引き続き、街なかの歩行者や自転車の安全確保のため、揖屋馬場線（1工区）の利用をお願いします。

通勤・通学時の交通量の変化（7時00分～9時00分）



【凡例】
■ : 1,000 台以上
■ : 500 台以上～1,000 台未満
■ : 500 台未満
 交通量 : 単位 : 台 / 2h (朝ピーク時 2 時間の交通量)

通勤・通学時の渋滞状況の変化（7時00分～9時00分）



交差点②

・ 揖屋駅前の道路（崎田新町線）の交通が揖屋馬場線に転換したことで、通勤や通学の時間帯における慢性的な渋滞状況が緩和しました。



交差点③

・ 揖屋馬場線を利用する右折車が増えたことで、通勤や通学の時間帯において、一時的な渋滞が確認されました。

