

# 2018. 2

(島根県道づくり調整会議)



## 道づくりだより 第120号



日本初の「ツインラウンドアバウト」(大田朝山IC)

### -Contents-

1. 二十有余年を経て地域悲願の全線改良達成  
～一般県道印賀奥出雲線を冬季でも安心して通行できるようになりました～ (道路建設課)
2. 3/18(日) 山陰道 朝山・大田道路が開通します! (高速道路推進課)
3. 道路台帳をWebで公開しています (道路維持課)
4. 屋那大橋橋梁修繕工事が完了しました!! (農地整備課)

# 二十有余年を経て地域悲願の全線改良達成

～ 一般県道印賀奥出雲線を冬季でも安心して通行できるようになりました～

道路建設課



改良後

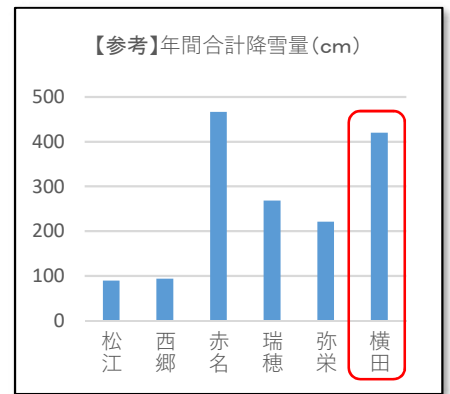


改良前

一般県道印賀奥出雲線は、延長約7キロメートルの県境を跨ぐ道路で、通勤、通学、通院等、地域住民の日常生活を支える重要な道路です。

1級河川「斐伊川」の蛇行に沿った、線形が悪い1車線道路である上に、中国地方有数の豪雪地帯であることから、道路改良と雪寒事業とを並行し、また河川改修とも連携して事業を進めました。

上下片側1車線及び片側歩道や県境付近において除雪のための路肩拡幅などを行い、この度中羽工区の完成をもって、二十有余年の歳月を経て全線改良を達成しました。



当該地域（横田）の降雪量  
※2010年から過去26～29年の平均値  
(松江地方気象台のデータより作成)

## 開通式の様子



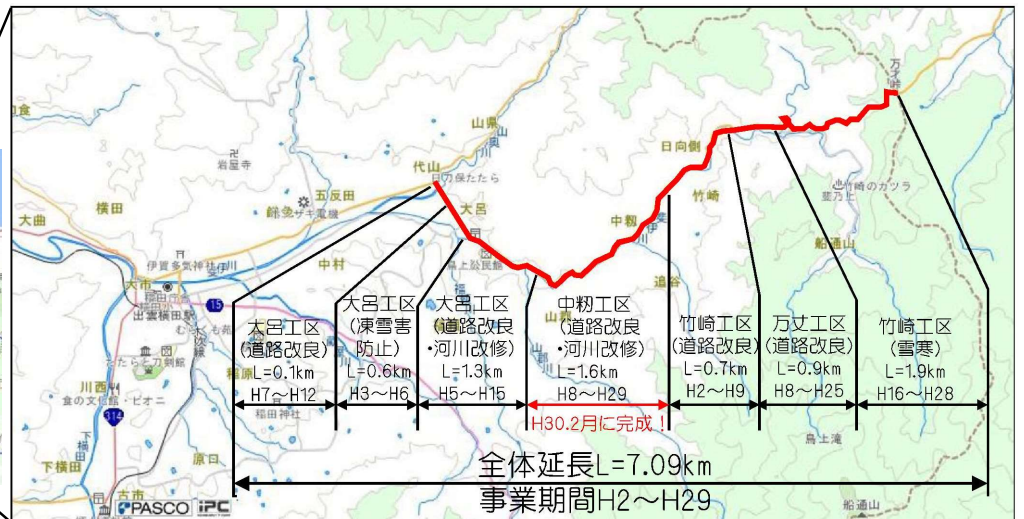
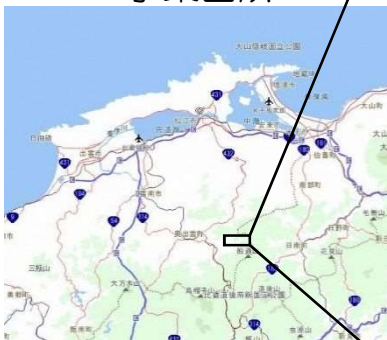
## 地元自治会長さんのお話

- 全線開通は地域住民の悲願でした
- 一番の難所は、離合が難しく見通しの悪い万丈工区
- 特に冬季の通行が大変で、過去には車が路外に転落することが何度かありました
- 完成により冬季も安心して通行できるようになり皆が喜んでいます



道路の積雪のようす

## 事業箇所





## 3/18(日) 山陰道 朝山・大田道路が開通します！

山陰道 朝山・大田道路(大田朝山IC～大田中央・三瓶山IC 延長6.3km)が3月18日(日)17時に開通します。

当日は開通に先立ち開通式や祝賀行事が行われます。また、開通パレードに合わせてウォーキングのイベントも開催されます。

今回の朝山・大田道路の開通と、来年度の多伎・朝山道路の開通により、交通の難所である国道9号の仙山峠を迂回することができ、交通事故の減少や、救急搬送時間の短縮などの効果が期待されます。



### 【開通イベントの概要】

日時: 3/18(日) 10:00~15:00  
会場: 大田中央・三瓶山IC周辺  
内容: 開通前の道路上でのウォーキング  
テント村(飲食・物販)  
ステージ(石見銀山天領太鼓、刺鹿神楽団、ゆるキャラなど)

※詳細は次ページのチラシをご覧ください。

### 開通へ向け舗装工事が進む 朝山・大田道路(大田朝山IC付近)



### 大田朝山IC



3月3日には、日本初の事例として大田朝山ICに導入される「ツインラウンドアバウト」のお披露目式が開催されました。

地域の皆様に安心して通行していただけるよう、あわせて交通講習会も行われました。





## 山陰道「朝山・大田道路」

## 開通記念イベント

3月18日(日) 10:00~15:00

会場:大田中央・三瓶山 IC 周辺

※雨天決行

## ステージエリア

- ☆10:00 ~ <第1部> 開会セレモニー
- ☆13:30 ~ <第2部> 紅白餅まき (14:00)
- 1・2部出演:石見銀山天領太鼓&刺鹿神楽団  
県内ゆるキャラ多数来場!!

○総合司会:島根県住みます芸人  
(吉本興業:奥村隼也、メグちゃん)



## ウォーキングエリア

- ☆Highway! ウォーク!  
(大田中央・三瓶山 IC⇄波根川橋:片道約4km 開放)  
ビューポイント「江谷川橋」~「大原川橋」間  
久手町が一望できる撮影スポットです!!
- ☆「サンちゃん号」(山陰中央新報社移動編集車) 発進!!  
会場では来場者の写真入り号外を配布します!

## テント村エリア

- 来場者へ「開通記念品」配布(※数に限りがあります)
- ☆ 9:15 ~ 飲食コーナー&物品販売
- ☆10:30 ~ 「芋代官ぜんざい」無料配布(限定800食)

臨時駐車場は、大田運動公園多目的広場(鳥井町鳥井)です。(裏面案内図;参照)  
 ※乗降所から無料シャトルバスで会場の「大田中央・三瓶山 IC」まで送迎します。(9:00より運行)  
 会場への出入りは、必ずシャトルバスをご利用ください。(※最終便は14:00です)  
 各 IC への徒歩、自動車、自転車等での出入りはできません。  
 ※天候によりイベント内容・時間が変わることがありますので、ご了承ください。  
 【問い合わせ先】:出雲・江津間高規格道路記念事業実行委員会事務局(大田市建設部事業推進課)  
 電話:0854-82-1600(代表)



朝山・大田道路の開通は、3月18日(日)17:00です。

# 道路台帳をWebで公開しています

道路台帳とは、道路の形状や幅員などがわかる図面・調書のことです。島根県ホームページから、閲覧・ダウンロードが可能です。

島根県をいご紹介します

■ 島根県を紹介します  
島根県のプロフィール、しまねがイチバン、こどものページ、県政の主な動きなどの情報を掲載しています。

観光関連番組放送予定一覧

■ 観光関連番組放送予定一覧  
島根県の観光地等の情報が取り上げられている、テレビ番組等の放送予定・雑誌等の掲載予定をお知らせします。

■ マップonしまね (GIS)

島根県の様々な行政情報を地図上で閲覧できるほか、一般県民の方からの情報発信も可能なシステムです。

■ 島根の交通とアクセス

島根県へは飛行機でのアクセスも便利です。

■ 島根県道路カメラ情報 (積雪情報)

島根県が管理する道路の情報 (積雪) を提供しています。

① 島根県トップページから、「マップonしまね」をクリック。



島根県統合型GIS  
マップonしまね

登録情報・住所の検索を行います。 検索 使い方ガイド

■ 地域・まちづくり・土地  
建築基準法に基づく地域、地区等や地価の情報などの地図を閲覧できます。

■ 福祉・子育て・医療  
福祉や子育てなどに関する地図を閲覧できます。

■ 観光・景観・文化財  
観光、景観、遺跡などに関する地図を閲覧できます。

■ 自然・環境・エコ  
自然・環境や電気自動車充電器などエコに関する地図を閲覧できます。

■ 防災  
防災に関する地図を閲覧できます。

■ 森林・鳥獣・農林水産業  
森林・鳥獣・農林水産業に関する地図を閲覧できます。

■ 道路・建設・河川  
道路や建設発生土受入施設、しまね再資源化施設等に関する地図を閲覧できます。

■ その他  
県内の各種地図を閲覧できます。

■ 市町村  
市町村で作成した地図情報を閲覧できます。  
松江市 益田市  
江津市 津和野町

② 「道路・建設・河川」をクリック。



津和野土木管内 路床CBR試験結果  
作成者：益田県土整備事務所津和野事業所  
舗装修繕並びに新規舗設のためのCBR試験結果

津) 重要構造物位置図  
作成者：益田県土整備事務所津和野事業所  
津) 重要構造物位置図

道路台帳閲覧システム  
作成者：土木部道路維持課  
道路台帳閲覧システム

指定道路台帳閲覧システム  
作成者：土木部建築住宅課

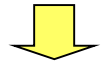
③ 「道路台帳閲覧システム」をクリック。



# 道路維持課

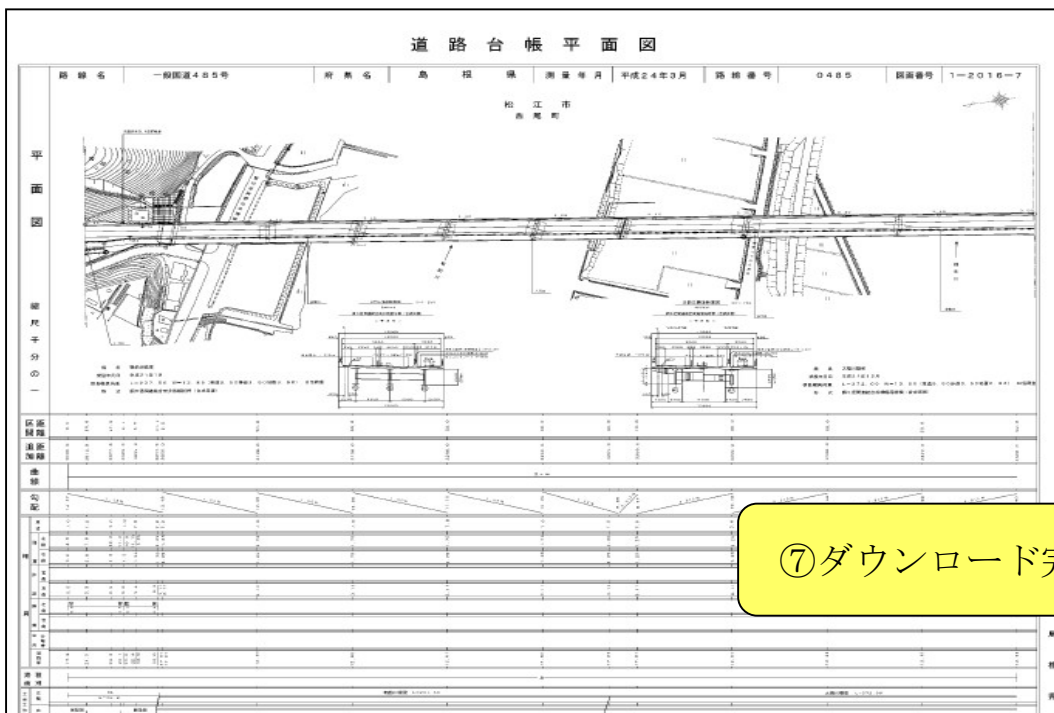
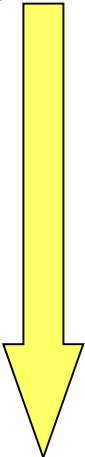


④閲覧希望箇所を各項目から探してください。(例:「地図から探す」)



⑤地図を拡大し、図面を見たい部分の路線をクリックすると、台帳が表示されます。

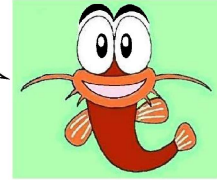
⑥TIFFデータ・PDFデータでダウンロードが可能です。



⑦ダウンロード完了です。

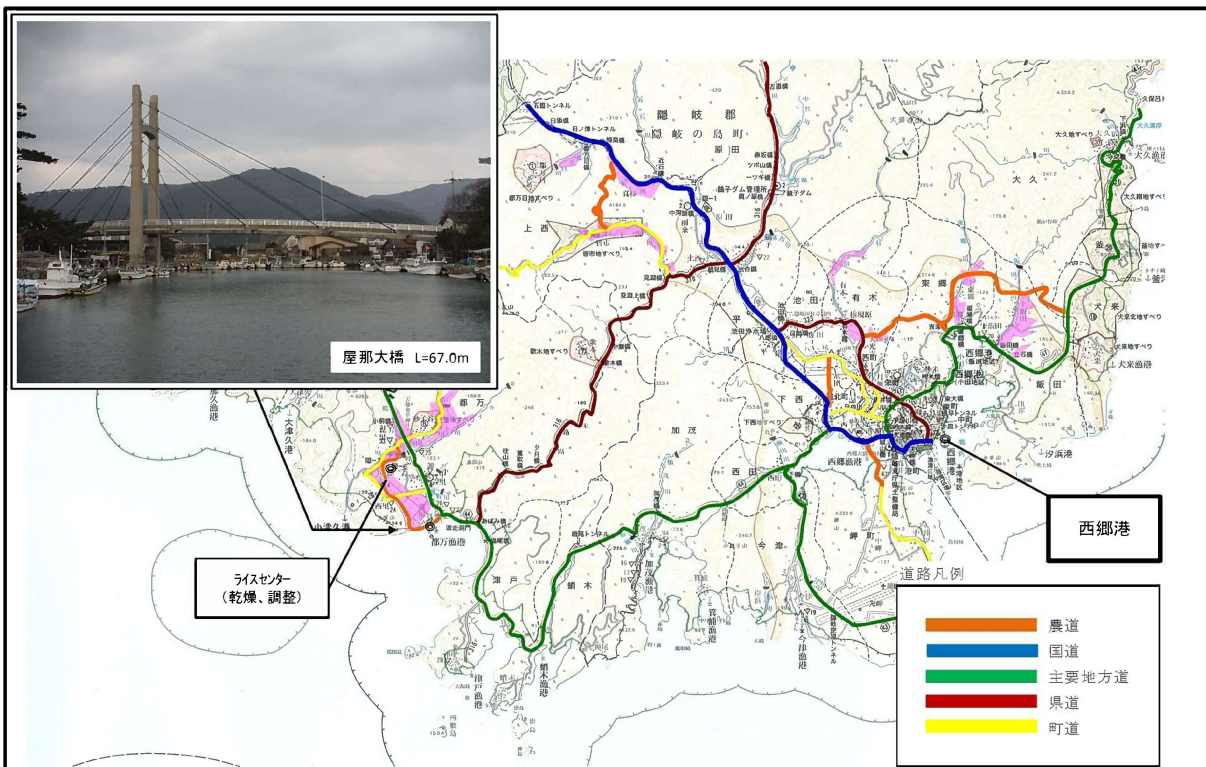
## 屋那大橋橋梁修繕工事が完了しました!!

平成 27 年度の道づくりだよりで紹介しました隠岐の島町内の農道の保全対策について、このたび、平成 27 年度から実施しておりました橋梁修繕工事が今年度完了しましたので紹介します。



『しまねの農業農村整備すごろく』キャラクター  
ドジョウのどうじよ君

### 屋那大橋の現状



隠岐郡隠岐の島町都万地区に架橋されている「屋那大橋」は、一般農道整備事業により架橋された橋長 67.0m の農道橋です。ほ場と農家、ライスセンターを連絡する農産物輸送等に利用されています。また、起点側は、観光地である屋那の松原と舟小屋群が隣接しており、それらへの進入道路としても利用されています。

本橋は平成元年度に都万地区のシンボルとなることを祈念して架橋された PC 斜張橋であり、橋下の航路条件より起点側を 51.5m、終点側を 15.5m とする変支間構造で構成されています。本橋の主塔は、路面から約 24m の高さに構えた H 型のコンクリートの構造であり、片側 4 本のケーブルにより橋体を支持し、屋那の松原の背後に控える優美な橋梁として親しまれています。

しかしながら、過年度に実施された橋梁調査により主塔の各部のひび割れや剥離（剥落痕もあり）が確認され、橋梁の利用者や橋下の町道・航路利用者に対して、第三者被害の発生の恐れが指摘されておりました。

平成 27 年、28 年の工事により主塔・上部工の補修が完了し工事は順調に進んでおり、残りは下部工（橋脚）の工事のみとなっております。既存橋脚は、天端に割裂により生じたひび割れがあったため、工事ではひび割れの補修と割裂に対する補強工（炭素繊維補強）を行ない補修しました。



## 事業の概要

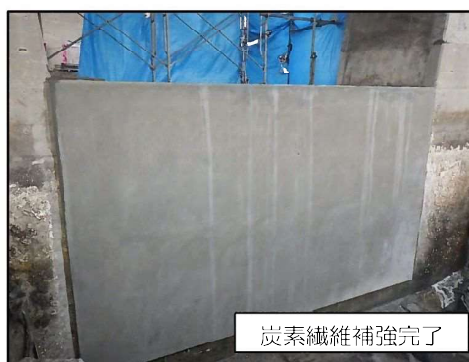
- 事業名：農山漁村地域整備交付金 農道保全対策事業 島後2期地区
- 工期：保全対策工事・・・平成24年度～平成31年度
- 対象路線：下田一般農道（屋那大橋） L=67.0m 車道幅員 4.0m(全幅員 5.0m)
- 対策内容：橋梁補修工 N=1橋（下田一般農道（屋那大橋））



## 平成29年度 施工状況写真



ひび割れ箇所



炭素繊維補強箇所

主塔正面図

