



道づくりだより



167
2023.10-11

～新笹ヶ峠トンネル（国道186号）の貫通式が開催されました～

～ Contents ～

- | | |
|--|------------------------------|
| 1. 新笹ヶ峠トンネルが貫通しました
～国道186号 小国1工区～ | 道路建設課
浜田県土整備事務所. P. 1 |
| 2. 都市計画道路松江熊野線（鍛冶橋）
～今後、架替工事が本格化します～ | 都市計画課 ... 2
松江県土整備事務所 |
| 3. 中海・宍道湖8の字ルートの整備推進について国に要望しました | 道路建設課 ... 3 |
| 4. 山陰自動車道建設促進島根県民総決起大会2023
～つなげよう！全県民の願い 山陰道～ | 高速道路推進課 ... 4 |
| 5. 千田地区農免農道の橋梁耐震補強工事が完了しました！ | 農村整備課 ... 5 |
| 6. 今年も雪の季節がやってきました。 | 道路維持課 ... 7 |
| 7. 朝渋滞の緩和に皆様のご協力が必要です。 | 島根県幹線道路協議会
交通渋滞対策部会... 10 |
| 8. 令和3年度 全国道路・街路交通情勢調査結果について | 道路建設課 ... 12 |

新笹ヶ峠トンネルが貫通しました

～ 国道186号 小国1工区 ～

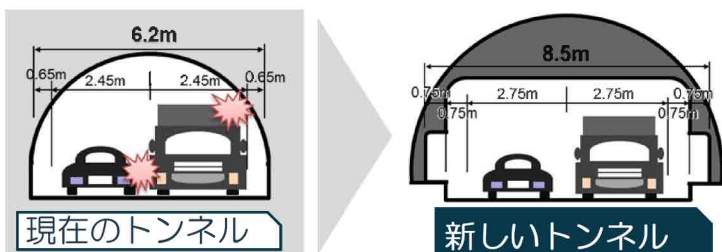
国道186号は、島根県江津市を起点に広島県広島市へ至る道路で、このうち、浜田市金城町に位置する笹ヶ峠トンネルは、トンネルの断面が小さいため、通行車両の高さを制限しており、また、大型車のすれ違いに支障を来している状況です。このため県では、車両の安全で円滑な通行を確保することを目的に、現在のトンネルの北側に新しいトンネルを含む延長725mのバイパス道路を整備しています。

このたび、令和4年10月より掘削を開始したトンネル工事が、令和5年6月に無事貫通し、令和5年9月7日に貫通式を開催しました。

トンネル工事概要

- 工事位置：浜田市金城町小国内地
- 工事期間：令和3年度～令和5年度
- 工事延長：446.0m（うちトンネル425m）
- 受注者：今井産業・松江土建・毛利組特別共同企業体

整備効果・対策イメージ



施工位置図



貫通時の様子 (R5.6.27)



● 貫通時の様子 ●

トンネルの貫通の際は、重機の振動音がトンネル内に響き渡り、岩肌に穴が開き、暗いトンネルの中に太陽の光が射し込んだ瞬間、会場からは拍手と歓声が挙がりました。

貫通式の様子 (R5.9.7)



● 貫通式 ●

貫通式は工事受注者である、今井産業・松江土建・毛利組特別共同企業体の主催で行われました。貫通発破と貫通報告の後、関係者による貫通点渡り初めや鏡開きが行われ、参加者全員の万歳三唱で貫通を祝いました。

● 今後の工事 ●

小国1工区は、今後も工事が続きますが、早期供用に向け、鋭意事業を進めてまいります。地域の皆様をはじめ関係者の皆様には引き続きご支援・ご協力をよろしくお願いいたします。

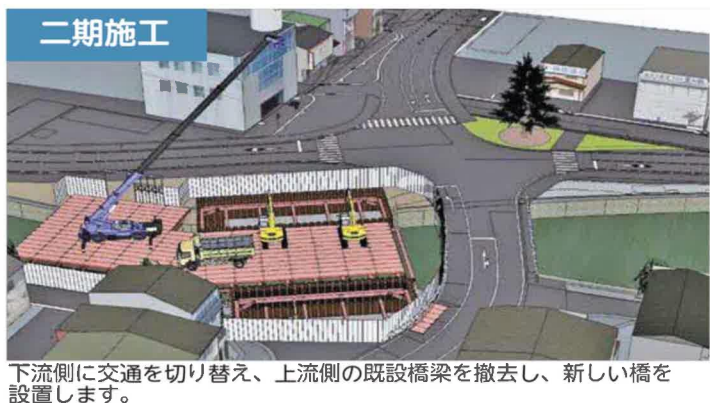
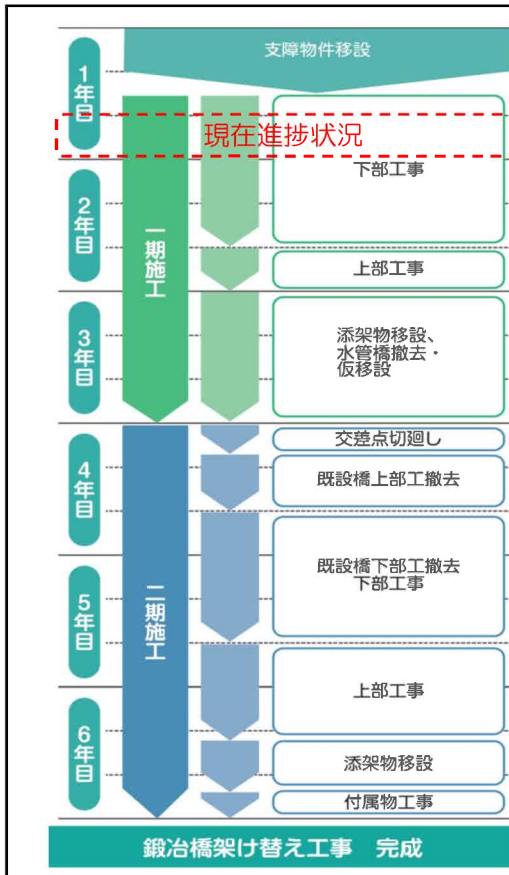
都市計画道路松江熊野線（鍛冶橋） ～今後、架替工事が本格化します～

都市計画道路松江熊野線は、松江市街地の南北を結ぶ主要な道路です。新大橋・鍛冶橋の耐震化や歩行者・自転車通行空間の確保のため、2橋の架け替えをはじめ、歩道の改良、自転車通行帯の設置や電線類地中化などの整備を街路事業として進めています。

このうち京橋川に架かる鍛冶橋において、必要な工事スペースを確保するため、9月20日に鍛冶橋北詰交差点の切替を行いました。

交差点形状が筋違いになることに伴い、混雑が予想されることから、新聞折り込みチラシ、ラジオや案内看板等により、周辺ルートへの迂回を呼びかけ渋滞緩和対策を行ったことで、懸念された大きな混雑は見られませんでした。

今後、工事が本格化してまいります。引き続き周辺の交通状況の確認や現場の安全対策を講じて工事を進めて参りますので、ご理解ご協力のほどよろしくお願いします。



中海・宍道湖8の字ルート^①の整備推進について 国に要望しました

道路建設課

要望について

1月15日に鳥取県や中海・宍道湖8の字ルート整備推進会議（圏域の5市長や経済団体等で構成）、関係する期成同盟会とともに、国土交通省に対し、中海・宍道湖8の字ルートの整備推進に関する要望活動を行いました。両県知事が合同で要望するのは初めてであり、圏域の一体的発展に欠かせない道路として、早期事業化の必要性を訴えました。

要望内容

- 中海・宍道湖8の字ルートの整備推進
 - ・高規格道路「境港出雲道路」の早期整備の推進
 - ・米子・境港間を結ぶ高規格道路の早期事業化
 - ・山陰道の整備推進
- 高規格道路ネットワークの整備に係る予算確保

要望先

国土交通大臣 齊藤 鉄夫
国土交通省道路局長 丹羽 克彦

要望者

島根県知事 丸山 達也
鳥取県知事 平井 伸治
中海・宍道湖8の字ルート整備推進会議
会長（米子市長） 伊木 隆司
境港市市長 伊達 憲太郎
松江市市長 上定 昭仁
出雲市長 飯塚 俊之
安来市長 田中 武夫
米子商工会議所会頭 坂口 平兵衛
安来市議会議長 永田 巳好



<齊藤 国土交通大臣へ要望>

中海・宍道湖8の字ルート整備イメージ



山陰自動車道建設促進島根県民総決起大会2023 ～つなげよう！全県民の願い 山陰道～



山陰道(安来～益田)の沿線市等で組織する山陰自動車道(安来～益田)建設促進期成同盟会主催の「山陰自動車道建設促進島根県民総決起大会2023」が、10月14日(土)に益田市(島根県芸術文化センターグラントワ)で開催されました。

今年度は、高見衆議院議員、青木参議院議員、舞立参議院議員、丸山知事をはじめとした来賓及び一般参加者約400人が集まり、山陰道の早期整備の強力な推進に向け、決意を新たにしました。

冒頭、主催者である同盟会会長の楢野大田市長が「期成同盟会としては、安全安心で活力ある地域を次世代へ継承し、持続可能な社会の実現に向けて、如何なる災害や緊急時においても『命の道』として地域を支え、産業・経済の振興の促進に重要となる、高規格道路ネットワークの早期整備を目指した活動を引き続き推進していく」と力強く訴えられました。

続いて行われた基調講演では、東京都立大学の相原教授により「自動車の動きを捉える～動体データに基づく行動把握～」と題し、ETC2.0搭載車両及び「ココシル山陰WEST」アプリから収集したデータを基に、自動車の山陰道利用状況データの比較分析をご説明いただきました。

また、意見発表では、ダイワボウレーヨン(株)益田工場の林工場長から、「山陰道が繋ぐ繊維の道」と題し、「山陰道全線開通により、物流改善、高速道路網へのスムーズなアクセスが可能になり、2024問題に対応できると確信している。また、隣接市町村間の移動時間短縮が図られれば、通勤圏や求人地域が拡大する。また、人的・文化的交流拡大によりグループ内企業・県内企業との相互交流や産官学の連携が強化されることを期待している。山陰道を使って繊維を運ぶことで、人と文化の総合交流を発展させていければと願う」という意見をいただきました。

大会最後には、同盟会副会長である久保田浜田市長が読み上げた決議文が採択され、同じく同盟会副会長の中村江津市長が、山陰道全線開通に向けて「ガンバロウ」を三唱し大会を締めくくりました。



(講演：相原氏)



(意見発表：林氏)

決議(案)

道路は、常に我が国の経済、社会の発展と共に歩み、国民の命を守る最も重要な社会基盤である。今日、激甚化、頻発化の一途を辿る自然災害から地域を守ることはもとより、地域経済や地域間交流の活性化を促すうえで、今こそ、高規格道路ネットワークの整備が求められている。

令和3年8月、山陰市多岐町で発生した地すべり災害で国道9号が通行止めとなった際、山陰道が代替幹線として機能することで、ダブルネットワークの効果を感じ、生活、経済に及びす影響は最小限におさまった。

また、その他の開通区間においても、高規格道路ネットワークの整備が進むことにより、観光客の増加、或いは、企業誘致をはじめとする民間投資の拡大など多くのストック効果をもたらしていることから、地域における高規格道路は、命の道として重要な役割を果たすと共に、産業振興の発端に大きく寄与するものとなっている。

県内の山陰道においては、今年度開通予定の「大田・静間道路」、「静間・仁摩道路」は、令和7年度末までに約37kmが開通し、現在、66%の開通率は85%に達する見込みであり、山陰道内全線開通が大幅に近づいている。

しかしながら一方で、郡部を中心として未だ多くのミッシングリンクが存在し、ストック効果が十分に発揮されていない状況である。

地域の活性化・発展を創し、安全安心な地域を確実に次世代へ継承するため、山陰道のミッシングリンクの早期解消を図り、社会基盤の要である高規格道路ネットワークをより一層充実させることは必要不可欠である。

本日、我々島根県民はここに結集し、長年の悲願である山陰道全線開通の一刻も早い実現を期して県民総意のもと、次の事項を強く求める。

記

1. 高規格道路ネットワークの構築は、国が国民に等しく保障すべき基盤的サービスであるとの基本に立ち、整備の遅れに強い危機感を持つ地方の声に応え、全国のミッシングリンクの解消に必要な予算の確保を確保し、山陰道を早期に全線開通させること。
2. 現在事業中である「出雲・湖陵道路」、「湖陵・多岐道路」、「大田・静間道路」、「静間・仁摩道路」、「福光・赤井道路」、「三津・益田道路」、「益田道路(久美～高津)」、「益田西道路」、「益田・田方川道路」について、着実に事業を推進し、1日も早い開通を目指すこと。
3. 暫定2車線区間における高規格道路の安全性、信頼性向上のため、「高志道路」における安全・安心基本計画に位置付けられた優先整備区間の4車線化を早期に推進すること。
4. 国土強靭化に資する、災害に強い道路ネットワークの整備や広域的かつ機動的な危機管理体制を確保するため、地方整備局の人員確保など組織体制の充実を図り、山陰道はもとより、現道9号及び国道191号についても、引き続き国が責任を持って適切に整備、管理すること。
5. 防災・防災、国土強靭化のための5か年加速化対策を着実に実施するための予算・財源を例年以上の規模で確保し、整備の遅れている地域へ重点的に配分することに加え、5か年加速化対策後も、改正された国土強靭化基本法や新たな国土強靭化基本計画に基づき、継続的に確かな予算・財源を確保するとともに、長期的・安定的な道路整備に取り組みこと。

以上、決議する。

令和5年10月14日 山陰自動車道建設促進島根県民総決起大会



(ガンバロウ三唱)

千田地区農免農道の橋梁耐震補強工事が完了しました！

1 地区の概要

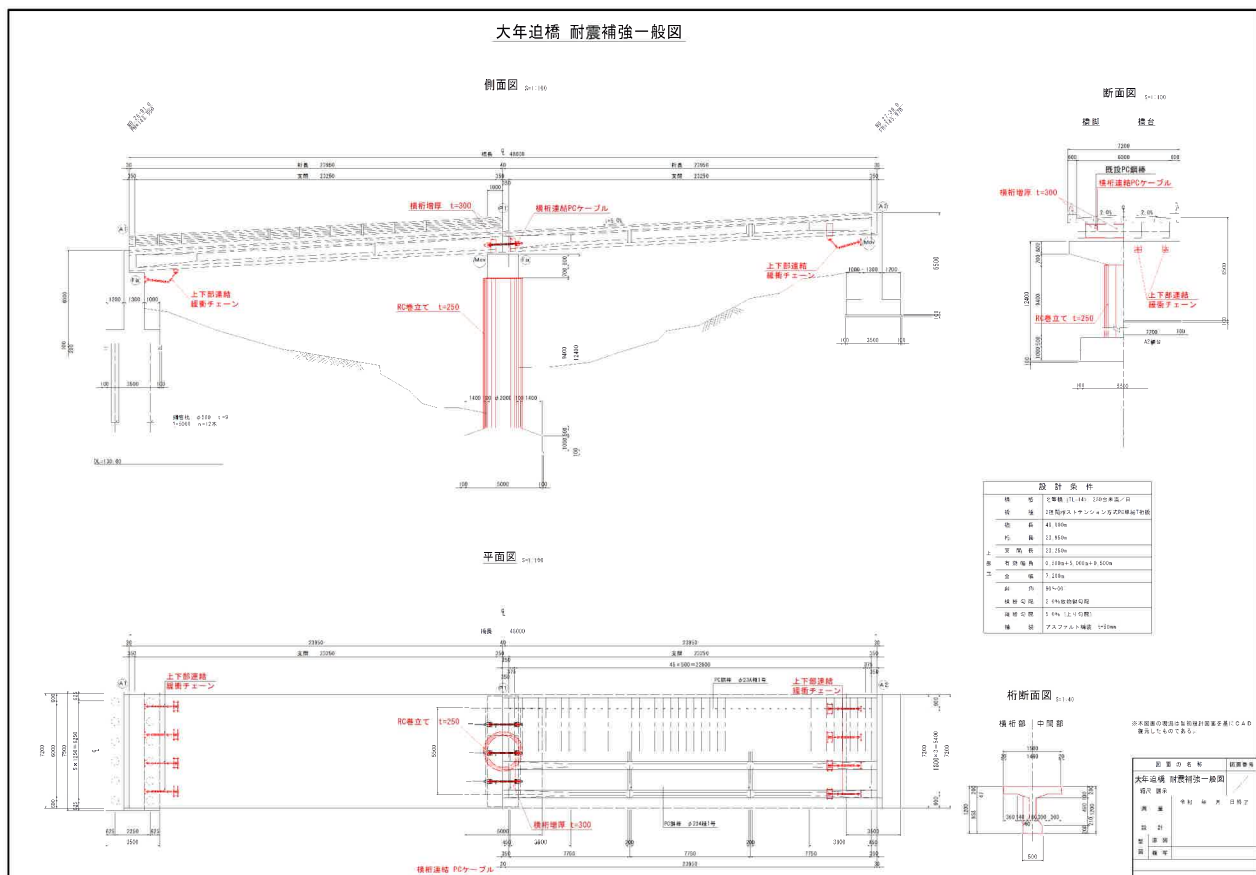
千田地区農免農道は、江津市千田町に位置する通作や農作物の輸送路であるとともに、地域の主要な生活道路でもあり、災害時には緊急避難路としての機能も併せ持つ農道です。

しかし、本農道は供用開始から30年以上が経過しており、近年大地震が頻発する中、施設の機能を維持し安全な走行を確保するため、所要の対策を講じる必要があります。

このため、長寿命化や耐震化を図るためR2～R5に大年迫橋の耐震補強を行い、今年度事業が完了しました。

2 事業の概要

- 事業名：農村地域防災減災事業 千田地区
- 事業工期：令和2年度～令和5年度
- 事業箇所：千田地区農免農道（江津市千田町）
- 事業内容：橋梁耐震補強工 N=1（大年迫橋）
（橋脚 RC 巻立、落橋防止装置）



3 橋梁の諸元及び位置図

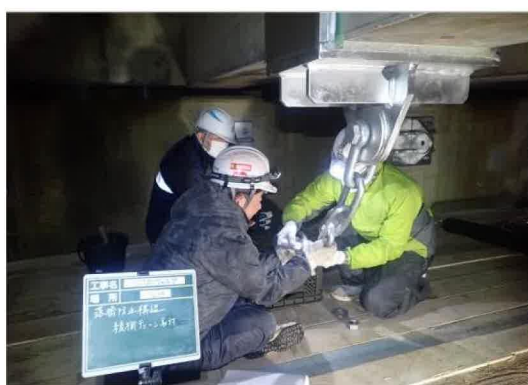
路線名	千田地区農免農道
橋梁名	大年迫橋（オトサコバシ）
橋種	2径間 PC 単純 T 桁橋
橋長	48.00m
有効幅員	6.00m
全幅員	7.20m
架橋年月	昭和 62 年 3 月（1987 年）



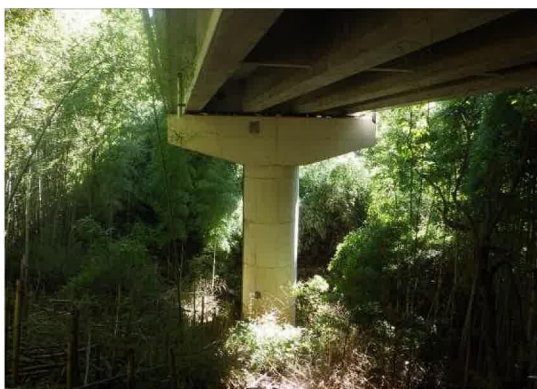
4 施工写真（大年迫橋）



橋脚 RC 巻立（施工状況）



落橋防止装置（施工状況）



橋脚 RC 巻立（施工前）



橋脚 RC 巻立（施工後）



落橋防止装置（施工前）



落橋防止装置（施工後）

今年も雪の季節が やってきました。

雪への備えは万全ですか？

●冬用タイヤの装着とタイヤチェーンの携行

雪道や凍結した道路で立ち往生する車両の多くは、冬用タイヤ未装着が原因です。

冬季間の運転は、冬用タイヤの装着とタイヤチェーンの携行を！

なお、タイヤチェーンの装着は、道路沿いにあるチェーン着脱場や待避所など通行に支障のない安全な場所で行ってください。

●お出かけ前の道路状況の確認

お出かけ前には、目的地までの積雪状況や通行規制情報などをご確認ください。



◇島根県道路カメラ情報◇

島根冬期 検索

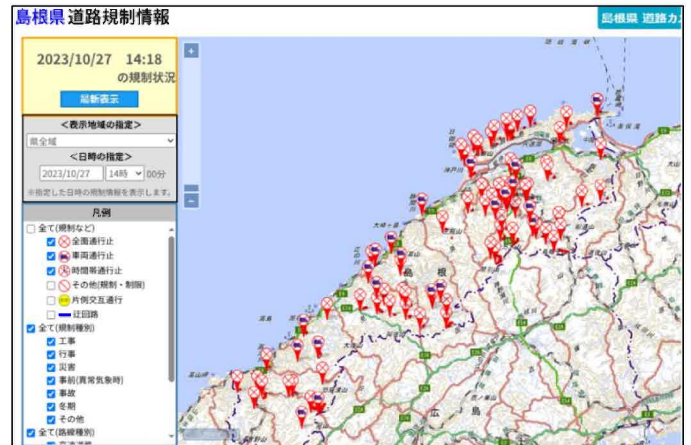
◇島根県道路規制情報◇

島根規制 検索

道路の積雪状況をカメラ映像でチェックできます。

国や隣接県の道路情報サイトへのリンクもあります。

道路の通行規制情報がチェックできます。

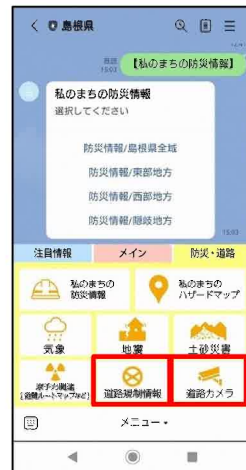


地図上の ポイントをクリックすると・・・

カメラ画像と一緒に気温や積雪深さなどの気象情報が表示されます。



X (旧Twitter) による情報提供も参考にしてください！



友だち追加はコチラ



島根県公式LINEアカウントからも道路規制情報や道路カメラ画像を確認することが可能になりました！

大雪予想時は不要不急の外出を控えよう

●大規模な車両滞留を発生させないために

- ・大規模な車両滞留は人命にかかわる恐れがあります。
- ・冬用タイヤへの早めの交換、タイヤチェーンの携行・早めの装着をお願いします。
- ・大雪時には高速道路や国道が通行止めになる可能性があります。
- ・高速道路や国道が通行止めになると、県管理道路等へ車が流れ込み渋滞が発生します。
- ・出かける用事があるときは、道路状況を必ずチェック！！ **冬タイヤ・チェーンはもちろん、車内にもしもの備えを！**



雪道では1台でも
走行不能になると
大渋滞や通行止めの
原因となります

”不要・不急”の外出はお控え下さい！

スタックによる全面通行止め発生時の状況写真(邑智郡邑南町地内, 2018年1月)

除雪作業へのご協力をお願いします

●路上駐車は絶対にやめましょう

路上駐車は除雪作業の障害となり、多くの人に迷惑がかかります。

●除雪車との車間距離を十分に取ってください

除雪車は車体が大きいので後方の車両が見えづらい場合があります。

また、凍結防止剤を散布する車両に近づくと、粒状の薬剤が接近した車両に当たっておそれがあります。

●玄関先の除雪にご協力ください

除雪車が通った後、やむを得ず玄関先に押された雪が残ることがあります。

玄関先に溜まった雪は、各家庭で除雪をお願いします。



道路の異常をお知らせください！



落石や倒木など道路の異常を見つけたときは、通報アプリ「パトレポしまね」でスマートフォンから写真や位置情報を送って下さい。また、「道と川の相談ダイヤル」でも受け付けています。



アプリのダウンロードはコチラ

「道と川の相談ダイヤル」一覧

地域	電話番号	窓口
松江市	(0852) 32-5200	松江県土整備事務所
安来市	(0854) 32-4149	広瀬土木事業所
雲南市・飯南町	(0854) 42-9601	雲南県土整備事務所
奥出雲町	(0854) 54-1251	仁多土木事業所
出雲市	(0853) 30-5789	出雲県土整備事務所
川本町・美郷町・邑南町	(0855) 72-9630	県央県土整備事務所
大田市	(0854) 84-9720	大田事業所
江津市・浜田市	(0855) 29-5777	浜田県土整備事務所
益田市	(0856) 31-9655	益田県土整備事務所
津和野町・吉賀町	(0856) 72-0511	津和野土木事業所
隠岐の島町	(0851) 22-9737	隠岐支庁県土整備局
西ノ島町・海士町・知夫村	(08514) 7-9111	島前事業部



車の立ち往生による渋滞



落石・倒木

全国の道路の異常は、こちらでも受け付けています。



お問い合わせ 島根県土木部道路維持課 TEL0852-22-6312

松江市の企業の皆様へ

朝渋滞の緩和に 皆様のご協力が必要です。

朝の松江市では通勤が集中するため慢性的な渋滞が発生しています。

渋滞は時間のロス・大気汚染など様々な問題を引き起こします。

渋滞している時間帯は、他の時間帯よりも通勤するのに約10分多く時間がかかります。

毎朝の渋滞で、あなたの人生の2ヶ月分の時間*が
失われるかもしれません。

大気汚染

燃料の無駄遣い

時間ロス

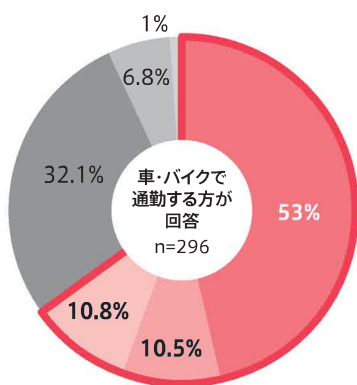
ストレス

朝8時頃の西津田交差点

※年間平日245日、勤務年数33年(22~60歳まで働く場合)、
毎日10分間ずつ渋滞による遅れが生じた想定した場合

渋滞を避ける「時差通勤」は、個人での取り組みが難しい

【時差通勤の参加意向】



約75%が肯定的

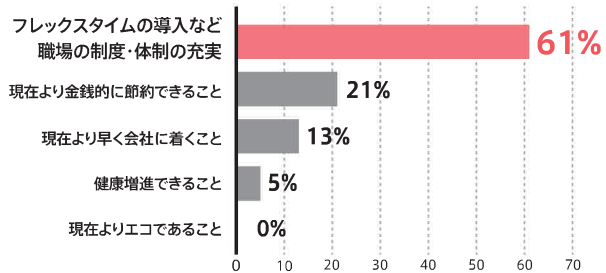
- 良い取り組みだと思う
- 早く到着できるのなら、実践してみようと思う
- 渋滞緩和に寄与できるなら実践してみようと思う
- 実際には時差通勤(通学)するのは難しいと思う
- わからない
- その他

出典：R4年度松江国道事務所によるアンケート調査結果

渋滞緩和の取り組みとして、昨年度よりお願いしている時差通勤について、アンケートの結果、約75%が実施に対して肯定的でした。しかし、「**フレックスタイムの導入など職場の制度・体制の充実**」が必要といった意見が約60%を占め、企業様のご協力が重要であることがわかりました。

【時差通勤の実施の動機・条件】

n=38



出典：R3年度松江国道事務所によるアンケート調査結果

そこで、企業の皆様にお願ひです!!

詳しくは裏面へ→

時差通勤の社内周知・フレックスタイム制度の短期試行などをお願いします!!

企業の皆様に、まずは実施期間において、時差通勤実施のためのご協力をお願いします。

避けていただきたい時間帯

AM 7:45~8:15 渋滞

集中実施期間

2023 12/4 (月) » 15 (金)



この取り組みは

島根大学・松江高専の学生と連携しています!!

取り組みの内容

① 時差出勤の促進について学生とのディスカッション

時差通勤の動機となりうる「フレックスタイム制」を導入している企業は、就職先としての志望度が高まります。



ディスカッションの様子(2023年9月6日)

② 学生と一緒に横断幕を設置

③ 学生が企業を来訪して社員様にチラシを配布・

集中実施期間終了後に社員様に取り組み状況をインタビュー(予定)

③ にご協力いただける企業様を募集しています。

右側の二次元バーコードよりお申し込みください。
本取り組みは学内での紹介を予定しています。

<https://forms.office.com/r/CMpgsDZLx> »



TOPIC

7割の20代が、フレックスタイム制を導入する企業は「志望度が上がる」と回答。「柔軟に働けると、生産性が上がる」の声

フレックスタイム制を導入する企業は「魅力を感じる」と回答した20代が

8割を超える

転職時に、働き方の柔軟性を「最優先ではないが重視する」と回答した20代が

55.0%

※学情HP「20代の仕事観・転職意識に関するアンケート調査」より抜粋 (<https://service.gakujyo.ne.jp/press/230714>)

» 詳細は下記連絡先へお問い合わせください。

まずは期間や部署を限定して実施するなど、範囲を絞っての試行がオススメです。

松江市の企業の皆様、ご協力のほどよろしく申し上げます。

お問い合わせ

国土交通省 中国地方整備局
松江国道事務所

〒690-0017
島根県松江市西津田2丁目6-28

TEL:0852-60-1345(計画課)

<https://www.cgr.mlit.go.jp/matsukoku/>

令和3年度 全国道路・街路交通情勢調査結果について

道路建設課

全国道路・街路交通情勢調査（旧道路交通センサス）とは、道路交通の現状と問題点を把握し、将来にわたる道路整備計画の策定や道路の維持・修繕に活用するための基礎的資料を収集する目的で昭和3年度から始まり、昭和55年度以降、概ね5年ごとに全国的な規模で実施している調査であり、調査の対象は高速道路、一般国道、県道及び一部の主要市町村道です。

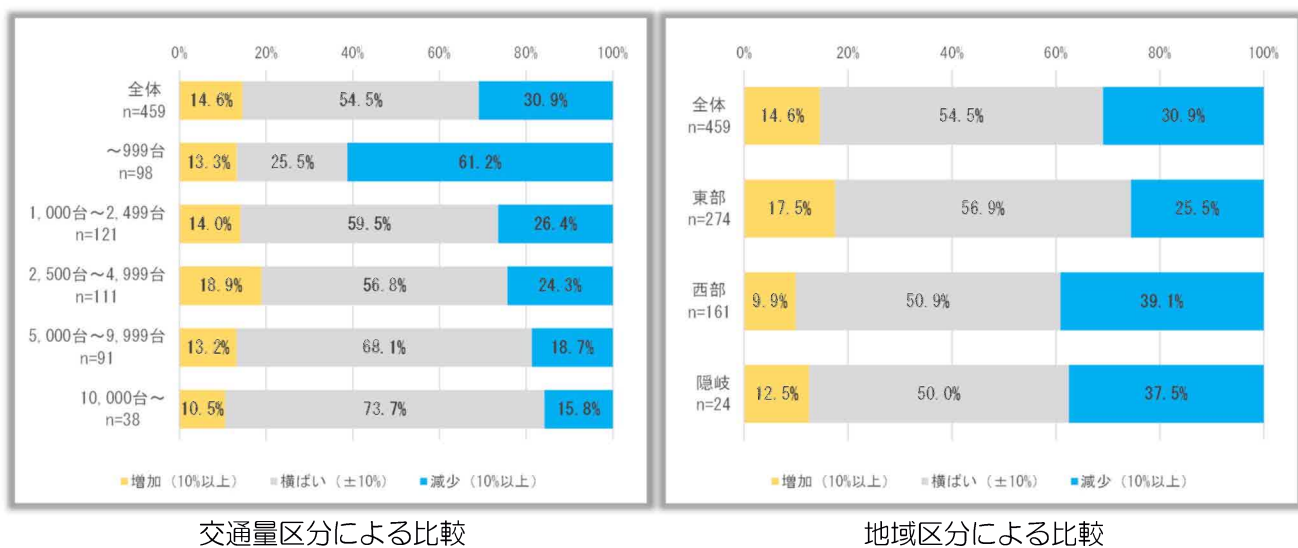
このたび、国土交通省から令和3年秋に実施しました調査結果が公表されたことに伴い、島根県内の調査結果についてとりまとめ、ホームページにて公開しましたのでお知らせします。なお、調査結果の冊子販売は行いませんので、必要に応じて島根県HPにて閲覧および印刷をお願いします。

【令和3年度 全国道路・街路交通情勢調査の結果について（島根県HP）】

<https://www.pref.shimane.lg.jp/infra/road/keikaku/genjo/census.html>

交通量調査結果の概要（県管理道路）

1) 前回調査との増減比較（平成27年調査結果と比較可能な459地点）



- 全体の傾向としては、交通量が10%以上増加した地点数割合の約15%に対して、10%以上減少した地点数割合が約31%と多くの割合を占めており、全体として減少傾向にある。
※ 全459地点の交通量合計から単純比較しても、前回調査より2.2%の減少となっている。
(H27全交通量：1,914,185台/12h、R3全交通量：1,871,860台/12h)
- 交通量区分別に見ると、すべての区分で増加地点数割合より減少地点数割合の方が多く、特に交通量の少ない地点（~999台）では約6割の地点で減少と、減少傾向が顕著になっている。
- 地域区分による比較では、全体と比較して西部と隠岐で減少地点数割合が多い。

2) 平日昼間12時間交通量の上位10地点（県管理道路）

地点番号	路線名	箇所	ランドマーク	R3交通量 (12h)	H27交通量 (12h)	増減台数	R3/H27
Q41380	松江鹿島美保関線	松江市魚町	宍道湖大橋	31,660	33,865	-2,205	93%
Q41370	松江鹿島美保関線	松江市灘町	NHK松江放送局	28,902	28,210	692	102%
Q40550	松江島根線	松江市学園南1丁目	くにびきメッセ	24,803	29,004	-4,201	86%
Q12190	一般国道485号	松江市西尾町	縁結び大橋	22,970	19,283	3,687	119%
Q40540	松江島根線	松江市東朝日町	中央小学校	21,581	21,623	-42	100%
Q12200	一般国道485号	松江市東津田町	松江JCT北側	19,074	14,471	4,603	132%
Q40560	松江島根線	松江市北田町	母衣小学校	17,922	18,877	-955	95%
Q40750	松江木次線	松江市乃木福富町	松江西IC北側	17,709	16,613	1,096	107%
Q40530	松江島根線	松江市西津田6丁目	松江生協病院	17,568	19,272	-1,704	91%
Q12180	一般国道485号	松江市西尾町	西尾IC北側	15,813	12,661	3,152	125%

- ・すべて松江市

3) 前回調査からの増加数が大きい上位10地点（県管理道路）

地点番号	路線名	箇所	ランドマーク	R3交通量 (12h)	H27交通量 (12h)	増減台数	R3/H27
Q63350	浅利渡津線	江津市浅利町1624	菰沢公園	6,282	1,622	4,660	387%
Q12200	一般国道485号	松江市東津田町	松江JCT北側	19,074	14,471	4,603	132%
Q12190	一般国道485号	松江市西尾町	縁結び大橋	22,970	19,283	3,687	119%
Q12180	一般国道485号	松江市西尾町	西尾IC北側	15,813	12,661	3,152	125%
Q11570	一般国道431号	出雲市日下町	出雲北稜中・高	6,892	3,837	3,055	180%
Q62270	本庄福富松江線	松江市南田町	セブンイレブン松江南田町店	11,130	8,495	2,635	131%
Q11580	一般国道431号	出雲市西林木町	島根県立大学出雲キャンパス	7,581	4,994	2,587	152%
Q40840	松江木次線	雲南市大東町大東	大木原公民館	7,760	5,635	2,125	138%
Q62670	遙堪今市線	出雲市小山町25	四絡コミュニティセンター	6,157	4,133	2,024	149%
Q12030	一般国道432号	松江市古志原4丁目	上口簡易郵便局	9,564	7,895	1,669	121%

- ・バイパスおよびその前後区間の開通に伴い、浅利渡津線、国道431号（東林木バイパス）、松江木次線で交通量が増加している。
- ・開通からの時間経過に伴い、松江だんだん道路（一般国道485号）、城山北公園線（本庄福富松江線）への交通転換が進んでいる。

3) 前回調査からの減少数が大きい上位10地点（県管理道路）

地点番号	路線名	箇所	ランドマーク	R3交通量 (12h)	H27交通量 (12h)	増減台数	R3/H27
Q40550	松江島根線	松江市学園南1丁目	くにびきメッセ	24,803	29,004	-4,201	86%
Q12040	一般国道432号	松江市古志原1丁目	環境保健公社	10,014	12,471	-2,457	80%
Q11230	一般国道191号	益田市乙吉町イ330-7	益田合同庁舎	8,105	10,385	-2,280	78%
Q41380	松江鹿島美保関線	松江市魚町	宍道湖大橋	31,660	33,865	-2,205	93%
Q11810	一般国道431号(バイパス)	松江市学園南1丁目	レインボープラザ	11,959	14,109	-2,150	85%
Q11740	一般国道431号	松江市西浜佐陀町1062-2	島根県警察学校	11,800	13,948	-2,148	85%
Q40530	松江島根線	松江市西津田6丁目	松江生協病院	17,568	19,272	-1,704	91%
Q11750	一般国道431号	松江市西茶町	須衛都久神社	12,595	14,299	-1,704	88%
Q11760	一般国道431号	松江市南殿町	カラコロ工房	8,736	10,339	-1,603	84%
Q41390	松江鹿島美保関線	松江市南殿町	島根県庁	9,661	11,226	-1,565	86%

- ・松江だんだん道路、城山北公園線への交通転換に伴い、それらに平行する松江島根線、松江鹿島美保関線、国道431号の交通量が減少している。