

2019. 3

(島根県道づくり調整会議)



道づくりだより 第133号



-Contents-

1. 島根県西部の地域活性化を担う県道が開通
～江津地域拠点工業団地へのアクセス道路 県道浅利渡津線が全線開通～ (道路建設課)
2. 山陰道 多伎・朝山道路が開通しました! (高速道路推進課)
3. 自転車利用に関するアンケートにご協力ください! (道路建設課)
4. 第1回しまねおすすめドライブロードコンテストについて
(道路建設課、道路維持課、高速道路推進課)
5. 道と川の相談ダイヤル パトレポしまね (道路維持課)
6. (都) 城山北公園線 (大手前通り) の整備後の効果について (都市計画課)
7. 林道美保閑線 全線開通! (森林整備課)

島根県西部の地域活性化を担う県道が開通

～江津地域拠点工業団地へのアクセス道路 県道浅利渡津線が全線開通～



江津地域拠点工業団地から国道9号江津バイパスに直結する、一般県道浅利渡津線が全線開通しました。

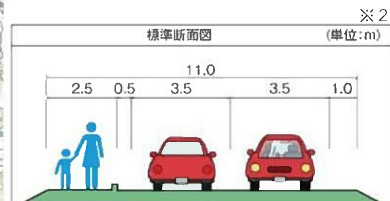
山陰道江津インターチェンジまでのアクセスが向上し、山陰道と一体となって走行性の高い道路ネットワークが形成され、産業基盤の強化や地域振興が期待されます。

[道路建設課]



【事業概要】

- 事業年度
浅利工区：平成11年度～18年度
渡津工区：平成17年度～31年度
- 事業費
約110億円



開通式・開通イベントの様子→



【開通による効果】

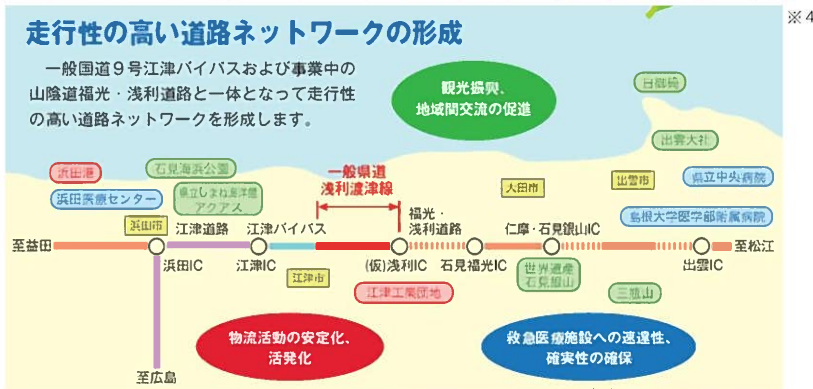
江津地域拠点工業団地へのアクセス大幅向上

一般国道9号江津バイパスを經由して江津地域拠点工業団地と江津ICが直結され、走行距離・走行時間が大幅に短縮します。これにより、浜田港や広島方面からの移動・輸送コストが低減され、産業基盤強化、企業進出促進が期待されます。



走行性の高い道路ネットワークの形成

一般国道9号江津バイパスおよび事業中の山陰道福光・浅利道路と一体となって走行性の高い道路ネットワークを形成します。



※1～4の図は、浅利渡津線パンフレットより引用

山陰道 多伎・朝山道路が開通しました！

平成31年3月17日(日)に山陰道 多伎・朝山道路(出雲多伎IC~大田朝山IC 延長9.0km)が開通しました。

当日は開通に先立ち多伎コミュニティセンターで記念式典が開催されました。

また、出雲多伎IC付近に会場を移して行われた祝賀行事では、テープカットやパレードなど様々なアトラクションが行われ、地域の方々によって開通が盛大に祝われました。

今回の開通により、国道9号の交通の難所である仙山峠を回避することができ、交通事故の減少や救急搬送時間の短縮が図られるとともに、産業振興や観光客の増加など、地域の活性化への効果が期待されます。



開通式典



溝口知事 細田衆議院議員 三浦衆議院議員 青木参議院議員 亀井衆議院議員



国土交通省 池田道路局長 長岡出雲市長 楢野大田市長 島根経済同友会 宮脇終身特別幹事 出雲商工会 田中女性部長



多伎・朝山道路に並行する国道9号現道では、急カーブや急勾配箇所が連続しており、過去に多くの交通死傷事故が発生



山陰道の整備により、このような危険区間を回避でき、安全性・快適性が向上

祝賀行事



テープカット



車両パレード、ウォーキング



開通直後の様子

自転車利用に関するアンケートにご協力ください！

平成 29 年 5 月に、交通混雑の緩和や健康増進、観光来訪による地域活性化といった様々な効果が期待される自転車の活用を総合的・計画的に推進することを目的とした自転車活用推進法が施行されました。

これを受けて、島根県では、自転車の利用促進に向けた今後の取組の参考にするため、自転車利用に関するアンケート調査を実施します。

スポーツサイクルや日常の通勤・通学等で普段から自転車をよく利用される方から、あまり自転車を利用しない方まで幅広くご意見を募集いたしますので、皆さまのご協力をよろしくお願い致します！

アンケート回答方法

下記の URL または QR コードからアンケートサイト（しまね電子申請サービス）にアクセスしてください。

※回答期間：4月6日（土）～4月30日（火）



https://s-kantan.jp/pref-shimane-u/offer/offerList_detail.action?tempSeq=5302

【サイクリング関連参考ホームページ】

○しまねサイクリング Navi

<https://www.kankou-shimane.com/cycling/>

サイクリングルートやご縁サイクルステーション※、

イベント情報など県内のサイクリングに関する情報はこちらから！

※島根県内を自転車で周遊される方を対象に、休憩などで気軽に立ち寄ることができる施設



○自転車活用推進本部

<http://www.mlit.go.jp/road/bicycleuse/>

自転車活用推進法や国が策定した自転車活用推進計画、全国各地のイベント情報など自転車活用の推進に向けた様々な情報が掲載されています。



第1回しまねおすすめドライブロードコンテストについて

「ドライブして楽しい道ってどんな道?」「走って楽しい道を作ろうじゃないか」をコンセプトに、島根県土木部の事務所職員が運転していて「楽しい・気持ちいい・走りやすい」と感じるおすすめの道路(区間)を募集するコンテストを開催しました。

全30件の応募の中から選ばれた入賞区間は下記のとおりです。どれも素晴らしい道路ですので、機会があればぜひドライブしてみてください!

【グランプリ】

(主) 西郷都万郡線 隠岐郡隠岐の島町津戸～都万 (隠岐支庁県土整備局)



おすすめ理由

- ・歩道や道路防災施設(洞門、落石防護柵等)が整備され、安全安心快適にドライブできる。
- ・ポケットパークに車を止めて、海と島をゆっくり眺めることができる。

【準グランプリ】

国道314号 仁多郡奥出雲町八川 (雲南県土整備事務所)



おすすめ理由

- 半径100mの第一ループと半径200mの第二ループで構成される高低差が105mある日本最大級のループ橋はスリル満点。
- ・トロッコ列車も見えるかも

(主) 松江鹿島美保関線 松江市灘町～末次町 (松江県土整備事務所)



おすすめ理由

- ・車窓から、夕日やしじみ漁などの宍道湖の素晴らしい景色が目に見える。
- ・線形や見通しがよく、十分な幅員があり、安心してドライブできる。

【特別賞】

国道187号 鹿足郡吉賀町真田 (益田県土整備事務所 津和野土木事業所)



おすすめ理由

- ・田園地帯を通る見通しの良い直線区間。
- ・縦断勾配もほとんどなく(1%未満)、快適にドライブできる。

こんな時に
お知らせください!



落石



舗装の
陥没



護岸の
決壊

など、道と川の異常を
見つけたとき

簡単操作で
送れます!



道と川の相談ダイヤル

パトレポ しまね



あなたのスマートフォンから
送られた写真が、
道と川の安全につながります!



鳥根県観光キャラクター「しまねこ」
鳥根県建設部第4241号



アプリの
無料ダウンロードは
コチラ



<http://patorepo-shimane.org>



iosバージョン8.0以上

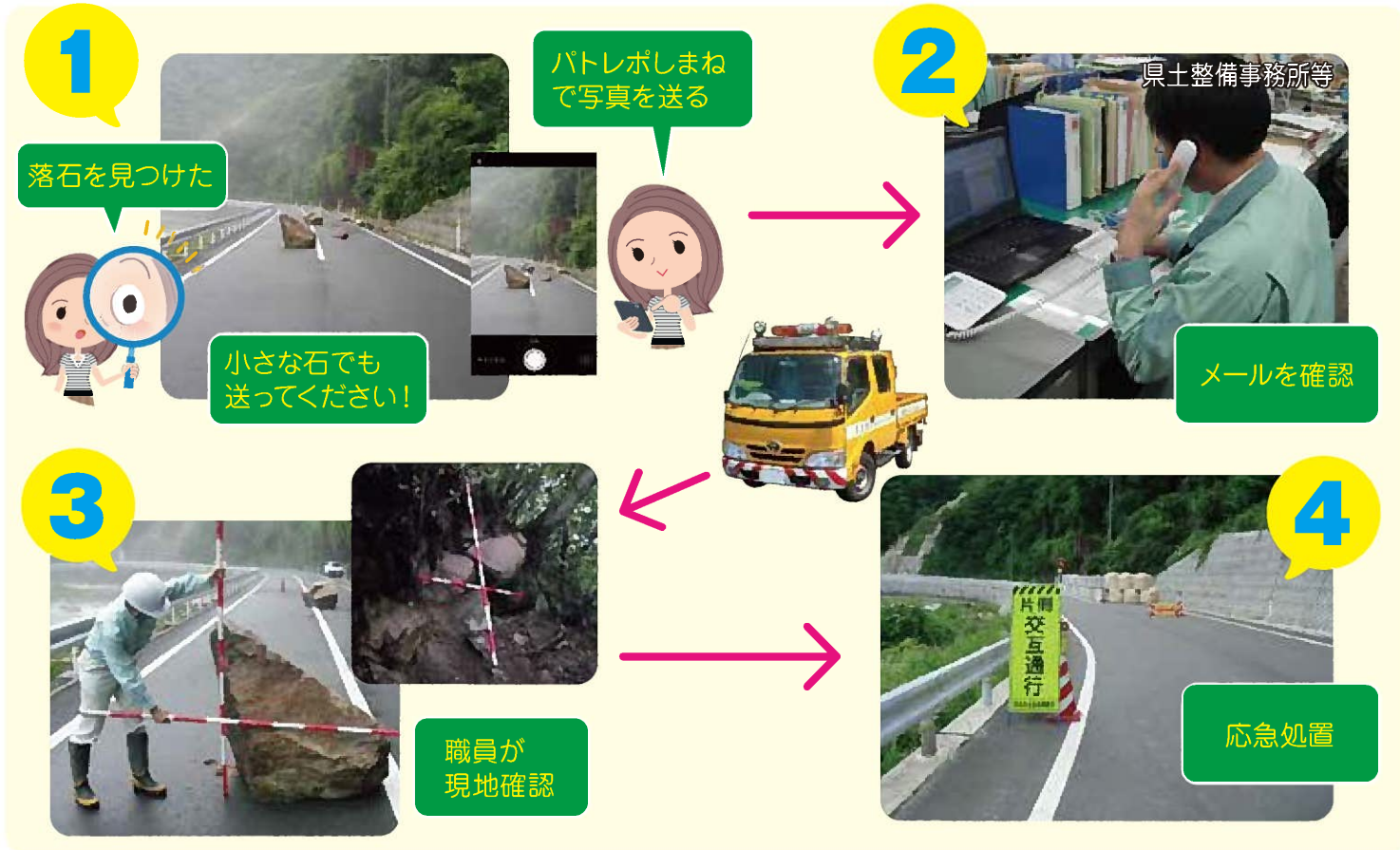
Androidバージョン4.2以上

道と川の相談ダイヤル **パトレポしまね**



もしも

道や川の異常を発見したら「パトレポしまね」を使って、スマートフォンから写真や位置情報を送ってください。あなたからの情報が、道と川の安全につながります！



県が管理する道路施設



主要県道、一般県道を管理しています(6角形の目印です)。また、国道のうち、路線番号が3桁の道路は県が管理しています(国道191号の一部区間を除く)。

県が管理する河川施設



一級河川(国土交通省管理区内を除く)、二級河川は県が管理しています。

電話でも受け付けています

地域	番号	事務所
松江市	0852-32-5200	松江県土整備事務所
安来市	0854-32-4149	広瀬土木事業所
雲南市・飯南町	0854-42-9601	雲南県土整備事務所
奥出雲町	0854-54-1251	仁多土木事業所
出雲市	0853-30-5789	出雲県土整備事務所
川本町・美郷町・邑南町	0855-72-9630	県央県土整備事務所
大田市	0854-84-9720	大田事業所
江津市・浜田市	0855-29-5777	浜田県土整備事務所
益田市	0856-31-9655	益田県土整備事務所
津和野町・吉賀町	0856-72-0511	津和野土木事業所
隠岐の島町	08512-2-9737	隠岐支庁県土整備局
西ノ島町・海士町・知夫村	08514-7-9111	島前事業部

※連絡頂いた情報に基づいて早急に現場対応致しますが、内容によっては時間を要する場合があります。

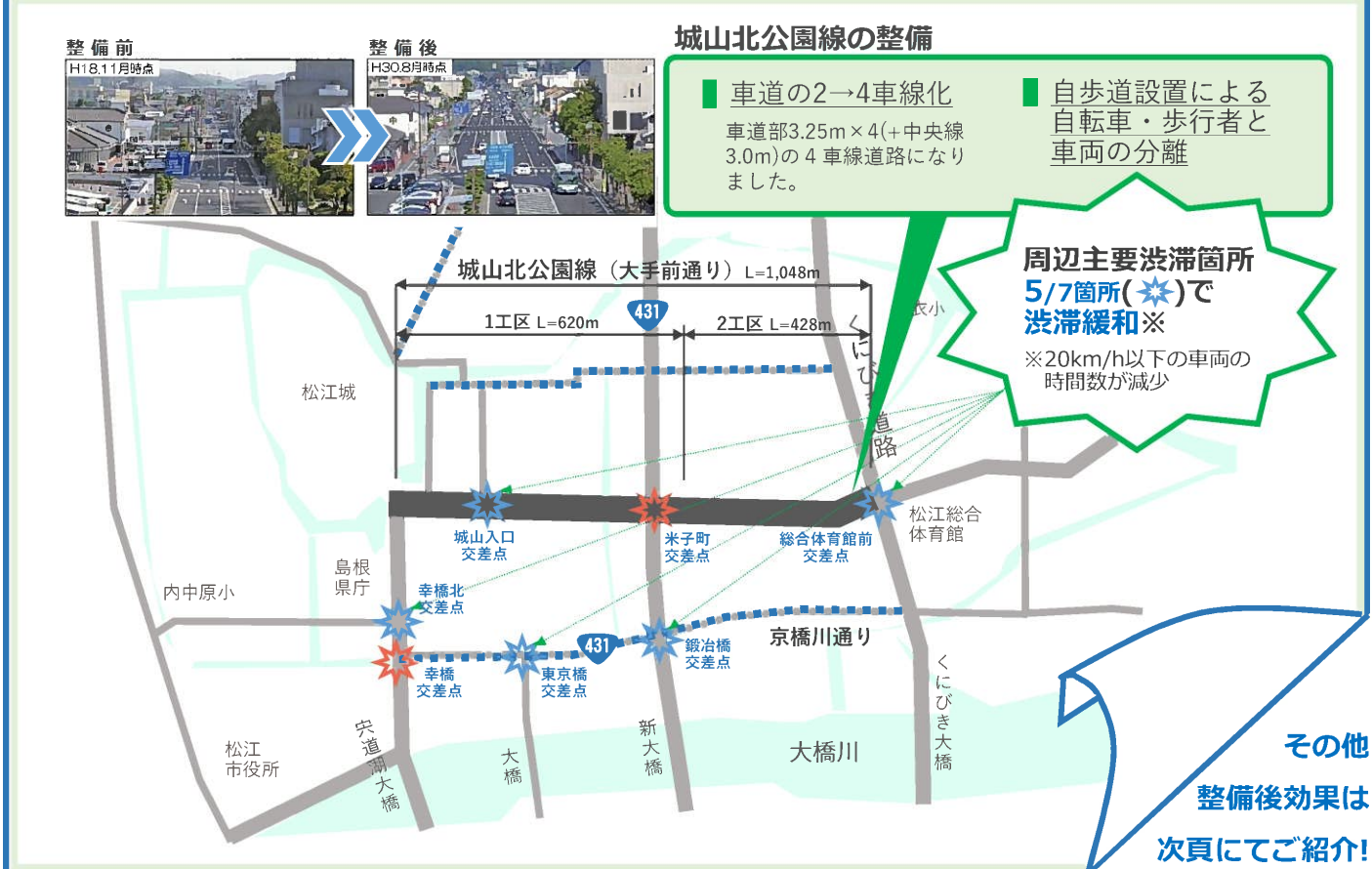
(都) 城山北公園線 (大手前通り) の整備後の効果について

平成30年8月に完成した城山北公園線について、今月開催された平成30年度 第2回島根県幹線道路協議会交通渋滞対策部会で整備後の効果について報告がありましたので、ご紹介させていただきます。

整備前： 城山北公園線周辺には7箇所の主要渋滞箇所がありました



整備後： 主要渋滞箇所7箇所中5箇所で渋滞が緩和されていることがわかりました



その他 整備後の効果について

交通の流れが変化!!

城山北公園線（調査地点：3箇所）と並行する国道431号（調査地点：1箇所）で、整備前後の交通量調査を実施しました。



- 城山北公園線では、整備後3箇所全ての調査箇所(①～③)で交通量が増加しています。
- 並行する国道431号(④)では、整備後の交通量が減少しています。

調査地点	整備前 (H25.10)	整備後 (H30.10)
① 総合体育館前 交差点 (西側)	9,700台/12h	10,800台/12h [1,100台増]
② 米子町交差点 (東側)	9,500台/12h	10,000台/12h [500台増]
③ 米子町交差点 (西側)	12,300台/12h	12,800台/12h [500台増]
④ 鍛冶橋交差点 (西側)	10,000台/12h	9,100台/12h [900台減]

車の速度アップ!!



- 整備後、上り線下り線共に路線全体の旅行速度が向上しました。
- 朝夕ピーク時における旅行速度低下が改善しました。

旅行速度	整備前 (H28.9-12)	整備後 (H30.9-12)
下り	14.4km/h	18.0km/h [3.6km/h増]
上り	18.2km/h	20.8km/h [2.6km/h増]

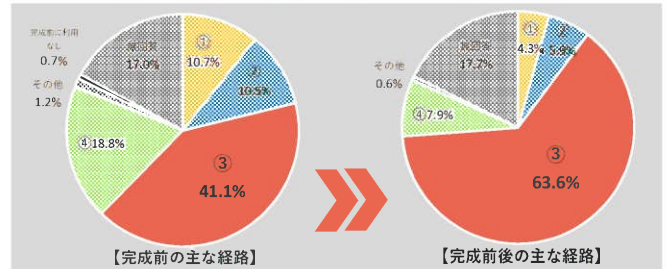
利用者も渋滞緩和を実感!

城山北公園線（大手前通り）完成前後での利用経路の変化を調査するため、下図のエリア東西を通過する主な経路について、ドライバーを対象にアンケートを実施しました。

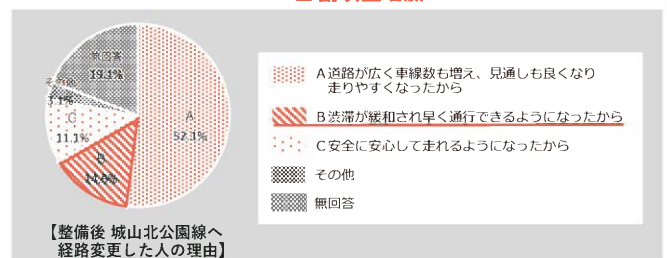


「走りやすくなった」「渋滞が緩和され早く走れるようになった」等の理由から、城山北公園線へ交通を切り替える利用者が増えました。

▶▶ アンケート結果：城山北公園線（大手前通り）完成前後による利用経路の変化



③城山北公園線（大手前通り）の利用者が
2割以上増加



1割以上の方が渋滞緩和を実感

【アンケート概要】実施：島根県、回答数：1,226人

林道美保関線 全線開通！

今回は、平成31年4月に全線開通する林道美保関線を紹介します。
 平成2年度事業着手し、美保関町七類から日本海側の集落を通過しながら市道才軽尾線までのルート、29年かけて林道を開設しました。
 林道ルートである日本海岸沿いは、大山隠岐国立公園に指定されており、複雑な自然要因が組み合わさって形成された多彩な海岸景観、森林浴が楽しめるとともに、地域林業の振興を担っています。



林業の振興

林道、木材運搬路が整備され、森林整備面積の増加、原木搬出量が増加し近隣の木質バイオマス発電所、合板工場の需要に対応した木材生産がなされています。

生活と命を守るライフラインの確保

平成23年の豪雪時、県道、市道が寸断され雲津、軽尾、才地区が孤立しました。林道美保関線は県道より早く除雪完了し、孤立地区解消に役立ちました。
 海岸部集落のライフラインとして機能しています。

林道美保関線を活用した地域振興

「えびす・だいく100kmマラソン」では林道美保関線を通るコースに変更されました。林道を観光資源として活用されています。

- 林道 美保関線
- 延 長： 8,951m
- 幅 員： 6.5m (7,269m) 七類～雲津
- 5.0m (1,682m) 雲津～軽尾
- 開 設： 平成30年度完成
- 場 所： 松江市美保関町
- 管理主体： 松江市

