

しまねの河川と海岸だより

(2024年)

令和6年8月号

特集

波積ダムを知ろう！ (河川開発室)

夏の防災 (防災係)

河川課・砂防課からのお知らせ

- ・水の事故に気をつけましょう
- ・河川功労者表彰の受賞が決定しました
- ・土砂災害防止に関する絵画・作文の募集

島根県土木部河川課

特集 波積ダムを知ろう！



令和6年6月1日より運用を開始した波積ダム。今回はこの波積ダムについて詳しくご紹介します！

波積ダム上空から撮影（試験湛水時）

波積ダム運用開始

江の川水系都治川において建設を進めていた波積ダム（江津市波積町本郷）について、令和6年6月1日よりダムの運用を開始しました。

波積ダムは概ね50年に1回の確率で発生する大

雨に際して、沿川の浸水被害を防ぐため毎秒90m³の洪水調節を行います。また、概ね10年に1回の確率で発生する渇水時において、流水の正常な機能の維持を図ります。

事業経緯

都治川では古くから度々洪水が発生しており、特に昭和46年7月豪雨における洪水では流域に甚大な被害をもたらしました。

このため、都治川では昭和46年度から昭和49年度にかけて災害復旧助成事業を行うなど河川改修により治水安全度の向上を図ってきましたが、その後も昭和47年などに洪水被害を受けたことから、沿川の地域の抜本的な治水・利水対策として波積ダムが計画されました。



昭和46年7月豪雨被災状況

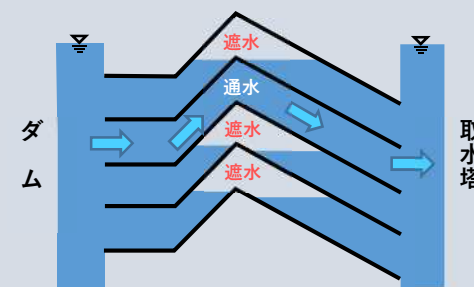
波積ダムの諸元

河川名	江の川水系（一級）都治川	放流設備	常用洪水吐	オリフィスによる自然調節 幅1.3m×高さ1.3m×1門
型式	重力式コンクリート		非常用洪水吐	クレスト自由越流 幅10.0m×高さ2.5m×1門 幅11.5m×高さ2.5m×4門
流域面積	13.5 km ²	備	低水放流管	口径800mm 1条
湛水面積	0.237 km ²		洪水調節方法	自然調節
ダムの高さ	48.2 m			
ダムの長さ	126.0 m			
ダムの体積	67,280m ³ （減勢工含む）			

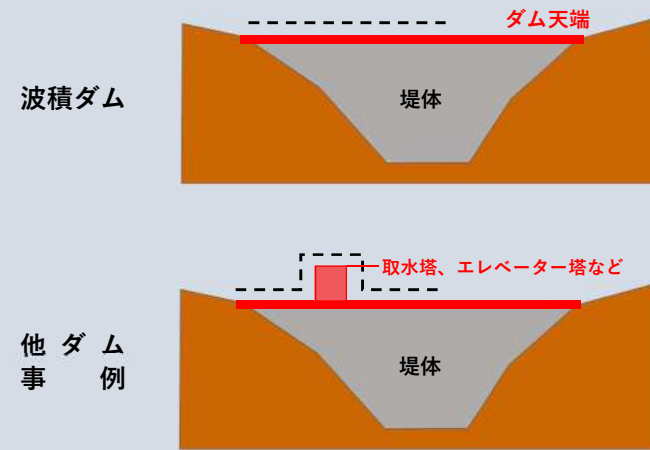
波積ダムの特色

① 取水設備

国土交通省施工の志津見ダム（飯石郡飯南町）で日本初として採用された連続サイフォン式取水設備を波積ダムでも採用しています。これは空気によって遮水を行うタイプの取水設備となっており、従来のゲートや開閉装置は不要となり、連続的に配置された逆V字管の頂部に空気を出し入れすることにより、放流・止水を行うことが可能です。



② 景観に配慮した設計



波積ダムは堤体の形状にも工夫があります。

ダム本体の天端より上に取水塔の上屋等を設けないことで外観の凹凸を減らし、維持管理を考慮しつつも景観に配慮した設計となっています。

ぜひ現地でその様子をご確認ください。

波積ダムへ遊びに行こう！

波積ダムおよびその周辺は立ち入り禁止箇所を除いて自由に見学することが可能で、眺望箇所からは完成したダムの姿を間近に見ることが可能です。

波積ダム管理所の1階展示室ではダムに関する各種資料の展示も行っており、波積ダムについてより深く知ることができます。また、ダム管理所ではアンケートにお答えいただいた方を対象に、ダ

ムカードの配布も行っております。

ちなみに、波積ダムのダムカードは運用開始に合わせて配付を始めたばかり。できたてほやほやのダムカードをいち早く入手するチャンス！

波積ダム周辺には黒松海水浴場（江津市浅利町）や温泉津温泉（大田市温泉津町）等のレジャー・観光スポットもあり、夏の行楽にはぴったり。

みなさま、今年の夏はぜひ波積ダムにお出かけください！



波積ダム管理所

〒699-2833

島根県江津市波積町本郷 669-1

T E L 0855-55-0961

開所時間 9:00 ~ 16:30（土日祝含む）

※巡視のため不在の場合があります

梅雨が明けていよいよ本格的な台風シーズンが到来。もしもの時に備えて、今回はこれからの時期にも役立つ防災に関する情報をお伝えします。

気象・防災情報を活用し大雨に備えましょう

大雨、洪水が引き起こす様々な被害を防ぐためには、国や県が行う対策などの「公助」だけでなく、一人一人の「自助」、災害に対する備えや危険を感じたら早めに避難するなど、自らの命を守るための防災行動を起こすことが重要です。

防災情報を自ら収集し、避難するタイミングをあらかじめ決めておくなども災害に対する大事な備えとなります。

情報収集の方法としては PC やスマートフォンで気象庁のホームページを確認することや『**島根県水防情報システム**』で防災情報を確認すること等が挙げられます。

これらの WEB サイトでは今後の雨の状況や雨雲の動き、**河川水位**、**カメラ画像**を確認することができます。大雨が予想される際はこうした情報を積極的に活用することで、災害から自分の身を守りましょう。



保育所での出前講座の様子

出前講座を開催してみませんか？

県では毎年、島根県内の幼稚園や保育所、学校、公民館等に出向いて**防災に関する出前講座**を実施しています。

今年度も出水期を前に県内各地で防災に関する講習を行いました。

出雲市の保育所で実施した防災講座では、職員が台風接近時の様子を描いた紙芝居の朗読や避難時の心構えについての説明を行った後、園児のみなさんと共にクイズ形式で内容を振り返りました。

また、大田市ではまちづくりセンターで開催された地区の自主学習会に防災危機管理課、砂防課の担当者と共に参加し、河川課からは水害時の避難情報に関する説明を行いました。

災害には事前に備えておくことが大切です。その一環として、みなさまのお住いの地域や勤め先で出前講座を開催してみませんか？

出前講座の実施をご希望の方は**河川課防災係**までお気軽にお問い合わせください！

出前講座に関するお問い合わせ先

島根県土木部河川課 防災係

TEL : 0852-22-5529

FAX : 0852-22-5681

または
島根県 HP

<https://www.pref.shimane.lg.jp/admin/seisaku/keikaku/demae/>

出前講座申込



島根県水防情報システムについて

災害への備えに役立つ『**島根県水防情報システム**』をご紹介します！

令和6年度から第4期システムが稼働しています

県では、県内一円に配備した観測局により、**県内の雨量、河川水位、ダム諸量などのデータ**や、**河川監視カメラの画像**をリアルタイムで収集し、「**島根県水防情報システム**」にてインターネット公開しています。

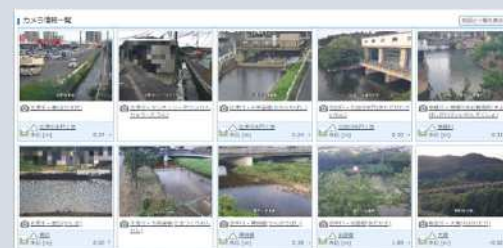
このシステムを、本年4月から4期システムにリニューアルしました。

4期システムでは、PC版にて水位計や河川監視カメラの位置を表示する地図の拡大縮小機能を搭載し、より詳細な位置を確認できるようになりました。さらに、スマートフォン版ではGPS機能を利用した位置情報の表示が可能です。

また、PC版では多言語対応機能を搭載し、画面上部の『Foreign Language』タブより英語、中国語（簡体字）、韓国語、ポルトガル語、ベトナム語、タガログ語への表示が可能となりました。



河川監視カメラを増設しました



県では令和4～5年度にかけて『比津川（センチリータウン）』、『吉田川（折坂）』、『周布川（吉地）』等、計21箇所に河川監視カメラを新たに設置し、県が管理する河川監視カメラは合計68箇所となりました。

河川監視カメラの画像は10分間隔で更新しており、1時間前からの河川状況の推移が確認できます。

各カメラの詳細画面では通常時の画像も併せて表示していますので、通常時との違いも確認することができます。

■島根県水防情報システムは、以下のウェブサイトで見ることができます

『島根県水防情報システム』

PC版 <https://www.suibou-shimane.jp/pc/>

スマホ版 <https://www.suibou-shimane.jp/sp/>



スマートフォン版 QR コード

暑くなり、川や海で遊ぶ機会も多くなるかと思いますが、毎年のように水の事故が発生しています。水遊びをする際は、当日の気象情報に留意する、危険な箇所に行かないなど、安全に気をつけて楽しんでください。

□ 海水浴を安全に楽しむための7つの約束（境海上保安部）



海水浴を安全に
楽しむための
7つの約束

- ・ 1人で泳ぎに行かない
- ・ 子供だけで泳ぎに行かない
- ・ 天気が悪いとき、海が荒れているときは海に入らない
- ・ 波打ち際でも足を取られる危険があるので注意する
- ・ 監視員等がいる管理された海水浴場で泳ぐ
- ・ 疲れているときは、無理せず休憩する
- ・ ライフジャケットを着用する

Water Safety Guide



境海上保安部

ウォーターセーフティーガイド

検索



Water Safety Guide

□ ストップ！ 河川水難事故（国土交通省河川局）



出典 / 河川財団「水辺の安全ハンドブック」 Illustration / 山下航

島根県の河川の水位や
気象情報については、
『島根県水防情報システム』も
ご活用ください！



○ 令和6年度河川功労者表彰の受賞が決定しました！ 河川課 管理係

令和6年6月4日、河川功労者表彰の受賞者が決定しました。この表彰は、昭和24年から河川に対する国民の理解を深めるため、河川文化活動・河川愛護活動等に関して功績があった個人・団体に対し、その功績を称えるため、毎年度、公益社団法人日本河川協会が表彰を行っております。今年は、個人65、団体33、合計98の個人及び団体が受賞されました。うち、島根県から個人1、団体2が受賞されましたので、ご紹介します。

□ 表彰規定第2条第4号

(河川の自然保護・環境学習・愛護活動)

奥出雲町立布勢小学校

八代川において、水質調査や公民館と連携しオオサンショウウオの生態調査を継続しており、学習発表会で地域住民に呼びかけを実施しておられます。

また、平成26年度から毎年宍道湖流入河川調査に参加するなど、環境保全意識の熟成に貢献されました。



安来市立赤江小学校

飯梨川をテーマにした総合的な学習の時間に力を入れており、学習発表会や授業公開日などで地域住民に呼びかけを実施しておられます。

また、平成18年度から毎年中海流入河川調査に参加するなど、河川愛護意識の熟成に貢献されました。



□ 表彰規定第2条第5号

(河川や水に関する学術的研究又は技術開発に従事し、河川の整備・管理、利用等に役立つ成果)

清家 泰

水質の専門家として顕著な研究成果をあげられるとともに、国土交通省、島根県の水質に関する各種の検討会や「斐伊川放水路事業環境影響評価」のモニタリング、「斐伊川水系河川整備計画」の策定・点検に至るまで、専門的な視点から助言を行い、河川整備、河川環境の保全等に貢献されました。



島根県と国土交通省では、次代を担う小・中学生の皆さんに土砂災害及びその防止についての理解と関心を深めていただくため、土砂災害の様子や避難の体験、防災への備えなど土砂災害防止に関する作品を募集しています。

□ 募集要項

●応募資格／県内の小・中学生

●応募方法／

【絵画の部】サイズ、表現方法は自由

作品の裏面に、画題、学校名、学年、氏名及びふりがなを明記

【作文の部】400字詰め原稿用紙で

・小学校低学年（1～3年生）は2枚～3枚（800～1,200字）程度

・小学校高学年（4～6年生）は3枚～4枚（1,200～1,600字）程度

・中学生は4～5枚（1,600～2,000字）程度

作文冒頭に、表題、学校名、学年、氏名及びふりがなを明記

※未発表のものに限ります

●応募締切／令和6年9月15日（日）消印有効

●応募先／島根県土木部砂防課 「土砂災害防止に関する絵画・作文」担当

●表彰等／優秀作品に表彰と副賞、応募者全員に参加賞を贈呈

●問合せ先／島根県土木部砂防課 TEL0852-22-5206

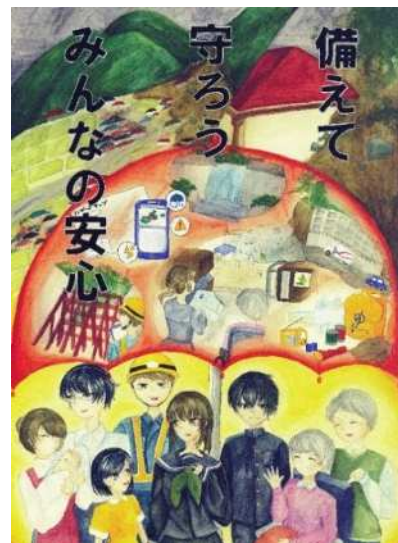
※詳しくはホームページをご覧ください。「島根 絵画作文募集」で検索

https://www.pref.shimane.lg.jp/bousai_info/bousai/sabo/sabou_rekishi/bousi_gekkan/kaigatou.html



砂防課 HP

□ 令和5年度 絵画の部 最優秀作品



はじめに、令和6年7月9日から11日にかけての梅雨前線による大雨にて被災された方々には心よりお見舞い申し上げます。今回の大雨で多くの家屋や公共施設に被害が発生しました。これらの復旧には長い時間が掛かりますが、1日でも早い完了に向けて関係機関と連携して取り組んでまいります。

本誌でも『夏の防災』というテーマで豪雨災害に対する備えについてご紹介いたしましたが、こういった大雨はいつ・どこで発生するかわかりません。ご家庭でハザードマップの確認や防災バッグの準備など、「いざ」とい

う時のために日頃から備えをしていただけたらと思います。

また、以前から本誌をご覧いただいているみなさまはお気づきかと思いますが、今回から誌面の構成を大幅リニューアルいたしました。まだまだ手探り状態ではありますが、引き続き見やすい誌面づくりにつとめていきますのでよろしくお願いいたします。

島根県河川課では、今後も河川・海岸に関する話題を提供したいと思います。バックナンバーは河川課 Web サイトにも掲載していますのでご覧ください。

□編集

島根県土木部河川課企画調査係

TEL 0852-22-5647

FAX 0852-22-5681

MAIL kasen@pref.shimane.lg.jp

□河川課 HP

<https://www.pref.shimane.lg.jp/kasen/>

□河川課 しまねの河川と海岸だより

<http://www.pref.shimane.lg.jp/infra/river/kasen/tayori/>



河川課 HP



しまねの河川と
海岸だより

○島根県土木部公式 SNS やってます！

島根県土木部が運営する SNS 『建設業魅力発信しまね』では、島根県内の建設業や土木に関するイベントの情報を幅広く発信しています。

河川課からも河川や海岸に関する様々な情報を投稿していますのでぜひフォローしていただき、最新情報をご確認ください。



X (旧 Twitter)

@kensetsu_shimane)



Facebook



Instagram

(@kensetsu.shimane)

□ 河川課からの投稿

- ・だんだん藻刈り丸 出動！(7/29)
- ・矢原川ダムで小さなトンネルを掘りました(7/29)
- ・水辺で乾杯 2024 に参加しました(7/9)
- ・出前講座を実施しました！(6/19)
- ・波積ダムの運用を開始しました！(6/5)