

しまねの 森林

SHIMANE no MORI

No. **26** 平成24年1月
通巻266号



しまねの木 **6** 森林の研究
「安全・安心な住宅部材の供給」
～乾燥材の品質評価手法の開発～
中山間地域研究センター農林技術部 木材利用グループ

しまねの木 **7** 森林のトピックス③
隠岐ジオパーク ここに注目!!
隠岐支庁 農林局 林業部

しまねの木 **8** 森林へ行く!
vol.21 大満寺山 (隠岐の島町)
しまねの自然
シリーズ⑳ タマミズキ (玉水木)

しまねの木 **2** 森林のトピックス①
しまね木材製品展示・商談会 関西
林業課 木材振興室

しまねの木 **4** 森林のトピックス②
益田児童相談所
～地元で育った木を活かして～
総務部 営繕課

しまねの木 **9** 森林のトピックス④
東日本大震災被災地での
支援活動
森林整備課 治山グループ

しまねの木 **10** 森林のトピックス⑤
自然災害から大切な森林を守り
ます「森林国営保険」
森林整備課 森林保全グループ

しまね木材製品展示・商談会を開催しました! (平成23年10月29日/大阪府豊中市)



2012『しまねの森林』フォトコンテスト作品募集中!

しまね木材製品展示・商談会 関西

林業課 木材振興室

島根県内には52万6千haの森林があり、島根県土に占める割合は78%と全国3位の森林県です。その森林資源が充実する中で、循環型林業を実現するためには、木を伐ってうまく使う取り組みが重要になってきています。

このためには、小規模な島根県内の木材需要に加え、大きな需要がある県外にも製品を出荷することで、島根県の木をうまく使っていかなければなりません。

大阪をはじめとする関西圏でさらに島根県産木材を使用していただくために、関西圏の設計・建築士、工務店を対象に島根県産木材製品の展示・商談会を開催し、37社70名の来場者で賑わいました。

その後、製品の問い合わせや商談につながり、関西圏での取引拡大に期待がふくらみます。

開催日 平成23年10月29日（土）
 会場 大阪府豊中市内
 （須山木材 豊中支店）
 主催 島根県/斐伊川、江の川下流、
 高津川各流域林業活性化センター
 後援 島根県木材協会/大阪府木材連合会



出展者の皆さん



来場者に熱心に製品を説明



オープニングの様子



島根県スギ横架材スパン表を説明

表紙の説明

①	②	④
	③	

◆しまね木材製品展示・商談会に出展された県産材製品◆

- ① 焼き杉板／島根内陸材加工共同組合
- ② スギフローリング材／株式会社 佐々木馬一商店
- ③ ソフトウッドマテリアル（2011年度グッドデザイン賞受賞）／（財）島根県西部山村振興財団
- ④ くんえん木材／協同組合ヴァーテックス

今回の展示・商談会出展の製材所等

株式会社 佐々木馬一商店 (益田市)

主な展示品：スギ内装材、スギフローリング ほか



協同組合 ヴァーテックス (浜田市)

主な展示品：マツくんえん化粧板



島根内陸材加工協同組合 (益田市)

主な展示品：ヒノキフローリング、スギ羽目板 ほか



須山木材株式会社 (出雲市)

主な展示品：スギ桁材、スギ板材 ほか



竹下木材有限会社 (大田市)

主な展示品：地松桁材、梁丸太 ほか



日新グループ (松江市)

主な展示品：ヒノキ合板、スギ複合合板 ほか



高津川ウッディ・クラフト有限責任事業組合

主な展示品：ウッドリバー装飾素材・部材 ほか



今後の展望

関西での「しまねの木」を設計士や工務店に浸透させるためには、引き続き展示・商談会を開催するとともに、市場を開拓する様々な方策を行う必要があると考えています。

また、県内製材所の施設整備や技術者の養成を図り、県外と取引のできる体制も整えていくこととしています。

益田児童相談所 ～地元で育った木を活かして～

総務部 宮繕課

島根県では「益田児童相談所」を地元益田、高津川流域で育った木材をふんだんに使用し、建て替えました。

流域産木材は構造材から仕上げ材まで全てを「杉材」とし、コストを抑えるため、柱や梁などほとんどの構造材に一般の流通材を使用するよう構造計画を行いました。

また、外装はもとより建物内部においても床や腰壁、建具等、内装制限（建築基準法）の規制対象とならない部分にできるだけ多くの木材を用いています。

県では今後、「公共建築物等木材利用促進法」の施行（H22年10月）を受け策定した「しまね県産木材の利用促進に関する基本方針」及び「島根県木材利用率先計画」に基づき、今まで以上に多くの公共建築物に県産木材の使用を進めてまいりますので、木材関連各業界の皆様方には円滑な事業推進に向け、一層の連携、御協力をお願いいたします。



【施設概要】

建設場所 益田市高津町
建 物 木造平屋建て、延面積 971㎡
使用木材 木材使用量 211㎡
(構造材・下地材 201㎡、
仕上板材 10㎡)



●外装の杉板張りとし州瓦



●腰壁 杉板12mm縦羽目板張り



●廊下 構造材の現しと壁の装飾

しまねの木を活用した『森』からつながる『家』づくり



「しまねの木の家」づくり安心サポート

「しまねの木の家」推進センター（社団法人島根県住まいづくり協会内）
島根県松江市北田町35-3 建築会館内 TEL(0852)31-1282 <http://www.sumai.ne.jp/>

森の 研究



「安全・安心な住宅部材の供給」—乾燥材の品質評価手法の開発—

中山間地域研究センター農林技術部 木材利用グループ

■はじめに

近年、高温乾燥技術の普及により、背割りのない心持ち柱材に対して材面割れを少なく乾燥できるようになりました。しかし、樹種や乾燥条件によっては内部割れが発生することがあり、木材を扱うプレカット業者等から内部割れの少ない乾燥材生産が求められています。そこで、内部割れの少ない高品質な乾燥材を供給していく観点から、非破壊試験法の一つである応力波伝播速度による内部割れ評価手法を開発しました。

■使用する機器

内部割れの評価に使用する機器はいずれも市販の製品です。①応力波速度測定機ファコップ、②高周波式木材含水率計、③ノギス（定規でも代用可能です）。

■内部割れ評価手順

① 被験材を準備します。



② 被験材の木口から30cm以上内側で、断面寸法（幅と厚さ）を測定します。



③ 含水率計により2材面の含水率を測定します。



④ ファコップにより、各対角線方向で応力波伝播時間を3回ずつ測定します。



⑤ 各測定値を表計算ソフトMicrosoft Excelを利用した内部割れ評価シートに入力し、最長の内部割れ長さを求めます。

内部割れ評価シート Ver.1

① 樹種No.の入力(スギ:1、ヒノキ:2)

② 断面寸法の入力(mm)

幅×材せい

③ 含水率の入力(%)

2箇所

④ 一方の対角線方向の
応力波伝播時間の入力(μs)

1~3回目

⑤ 他方の対角線方向の
応力波伝播時間の入力(μs)

1~3回目

⑥ 内部割れ評価の表示
(応力波伝播時間測定位置における
被験材断面の評価です。)

最長の内部割れ長さ mm

■内部割れ評価の表示

評価シートにおける内部割れ評価の表示は、右図のように、その測定位置における「最長の内部割れ長さ」としてしています。また、この評価シートは年度内に当センターのホームページに掲載する予定です。

なお、この研究は農林水産省「新たな農林水産政策を推進する実用技術開発事業」での課題「安全・安心な乾燥材生産技術の開発」の一環として実施しました。

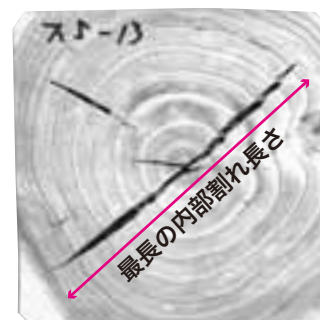


図 内部割れ発生例（スギ）

隠岐ジオパーク ここに注目!!

隠岐支庁 農林局 林業部

～「ありえない」植物分布～

海岸沿いでミズナラ、ナナカマド、イワカガミ、クロベ???
 隠岐で出会う不思議な光景です。島根県本土では標高の高い地域でしか見ない植物です。また、隠岐には八百杉、乳房杉、かぶら杉といったスギの巨木があり、鷲ヶ峰山麓にはスギの天然林も広がっています。
 隠岐は、今から約1万年前までは、本土と陸続きだったため、小笠原諸島のように固有種は多くありません。しかし、寒い地域にある植物と暖かい地域にある植物と一緒に見られたりする「ありえない」島が隠岐なのです。



写真1 乳房杉

～隠岐は植物の「逃避地」～

この「ありえない」混在の要因には、隠岐の地質や地形・地理あるいは対馬暖流などが影響していると考えられていますが、もっと大きく地球史的な背景も関わっているようです。
 隠岐特有の植物分布を説明するには、「逃避地」の考え方が有力です。
 隠岐海峡は水深70m。2万年前の最終氷期最盛期には、海面が今よりも130mほど低下し隠岐と本土は陸続きとなった。高標高地の植物は寒さに耐えきれず、生育が可能な暖かい地域（今は海底に沈んでいる地域）に移り（逃避地）、隠岐までたどり着いた。その後、氷期が終わり暖かくなるにつれて、逃避していた植物は高標高地に戻っていった。そして、海面上昇により再び隠岐が島となったときに、島内に残っていた高地性の植物が、現在のような特殊な分布を形成した。（図1）こんなストーリーです。このことは、花粉や遺伝子の分析結果からも裏付けられるようです。

～隠岐ジオパークの楽しみ方～

このように、地質だけでなく独特の生態系も隠岐ジオパークの重要な要素となっています。「ありえない」場所で、思わぬ手軽さで楽しめる隠岐の自然。皆さんも味わってみませんか。初めての方でも大丈夫。色々な見どころをたどりながら、ときには詳しい解説も織り交ぜたジオパークガイドのツアーが人気です。きっと楽しい発見があると思いますよ。皆様のお越しをお待ちしています。

参考：隠岐ジオパーク推進協議会HP
<http://www.oki-geopark.jp/>

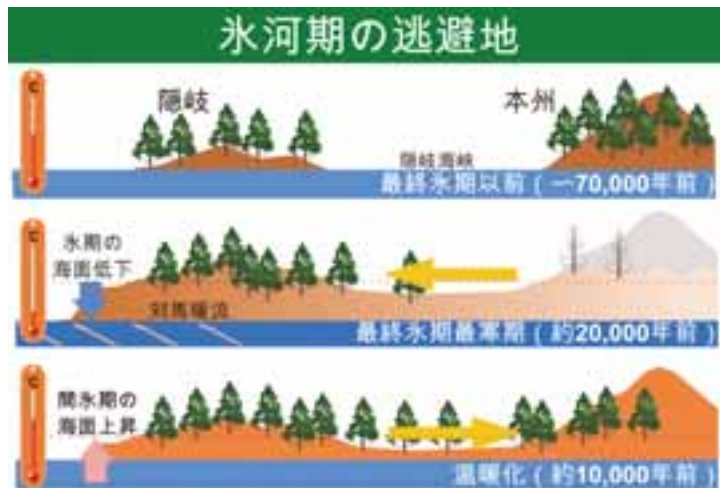


図1 植物の逃避の経過

地球にやさしいカートカン

※国産材30%以上使用した紙製飲料容器です。

ep
new products available 2016

カートカン(紙製飲料容器)
 カートカン仕様
 紙製環境エコプロダクツ大賞
 エコプロダクツ部門
 賞状水産大臣賞受賞

3.9
環境にやさしい
紙製飲料容器

●紙製飲料容器「カートカン」は
ストローいらずでゴクゴク飲めます!

カートカンのサイクル

「植える」「育てる」のサイクル

30%以上
国産材使用

「植える」「育てる」のサイクル

回収する

育てる

POKKA P

環境にやさしい「カートカン」

03/5834-1621 ext

ポッカ コーポレーション
<http://www.pokka.co.jp/>

森林へ行こう! vol. 21

だい まん じ さん 大満寺山 隠岐の島町 / 標高: 607.7m

隠岐諸島の島後は、600～500万年前の隠岐諸島における火山活動で、島前と同様にカルデラを形成したと言われています。

島後の最高峰、大満寺山はその島後火山の中心火道で、西側では横尾山(572.8m)、大峯山(473.9m)、などの外輪山が見られ、東側は海底に半円形状に並んだ外輪山地形を見いだすことができ、島の東側が地殻変動により水没したものと考えられています。

隠岐諸島は、ユーラシア大陸の一部であった時代から湖や海の底であった時代など幾多の変遷を経て、最終氷期の終わった約1万年前に現在のような離島となりました。そのため、現在でも南方と北方の植生が混在するなど独自の生態系を有しています。

大満寺山からアルカリ流紋岩の奇岩“トカゲ岩”に至る“隠岐自然回帰の森”では、高さ80mにもおよぶ柱状節理の絶壁、鷲ヶ峰(550.0m)の“屏風岩”や、樹齢200～400年以上の“天然杉群落”、



風化により形作られた奇岩「トカゲ岩」。

樹齢800年と言われる“岩倉の乳房杉”などが見られます。

大満寺山山頂へのルートは林道有木線奥からと、林道南谷線の稜線越えからの2つあり、“岩倉の乳房杉”がある林道南谷線登山口からは約20分で山頂です。また、その登山口の反対方向に鷲ヶ峰登山コースが整備されており、約20分で鷲ヶ峰分岐、さらに約40分でトカゲ岩の岩峰へも縦走でき、途中で林道中谷線奥の駐車場へ下るルートも整備されています。〔登山適期:3月～11月〕

地球(ジオ)に関わる様々な自然遺産を有する隠岐諸島は、2009年10月に日本ジオパークに認定され、昨年11月には世界ジオパークへの加盟申請が行われており、今年秋にその認定の可否が決定されます。

大満寺山は、隠岐ジオパークのシンボリックな秀峰です。

〔内藤暢文〕



西郷湾と大満寺山(中央)の夕景

しまねの自然 シリーズ ⑳

島根県内の森林には、多くの注目すべき植物が自生しています。このシリーズでは、このうちの樹木を中心に紹介していきます。

■ タマミズキ (別名: 玉水木) (モチノキ科)

本州(静岡・福井県以西)、四国、九州、中国南部、台湾に分布する落葉高木で、樹高は10～15mになります。葉は互生し、葉身は卵状長楕円形で、長さ7～13cm、幅3～6cmになり先は尖り、基部は円形です。縁に波状の細かい鋸歯があります。葉柄は長さ1.5～2cmで紅色を



帯びます。果実は核果で直径3mmほどの球形で10～11月に赤色に熟します。タマミズキの属するモチノキ属は雌雄別株なので、実の付いているのは雌株になります。

県内の沿岸寄りの地域にやや希に分布していますが、この木が存在感を発揮するのは赤い実が熟す秋から冬です。冬枯れの中で赤い実をつけている落葉高木はイイギリかタマミズキです。イイギリの実房状に垂れていますが、タマミズキは枝の上方に向かってたわわに実ります。また、どちらの実も厳冬期まで残っているので、鳥にとってはそう美味しいものではないようです。

名の由来は赤い玉のような実が美しく、また直立した太い幹と階段状に出る枝の様子がミズキに似ているところからつけられたようです。〔津島辰雄〕

東日本大震災被災地での支援活動

森林整備課 治山グループ

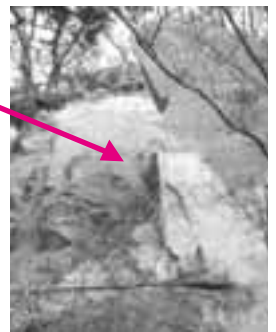
■福島県への治山技術職員派遣

島根県は、東日本大震災により未曾有の山地災害を受けた福島県からの応援要請に応じ、平成23年11月14日から25日まで治山技術職員2名を東白川郡棚倉町にある福島県南農林事務所に派遣しました。

■業務概要 ～「がんばろう福島」の思いを込めて～

島根県から派遣した治山技術職員は、治山災害復旧の事業計画書（来年度の予算要求資料）を作成する業務を行い、7地区（事業費の合計は約2億3000万円）の成果品を納めました。

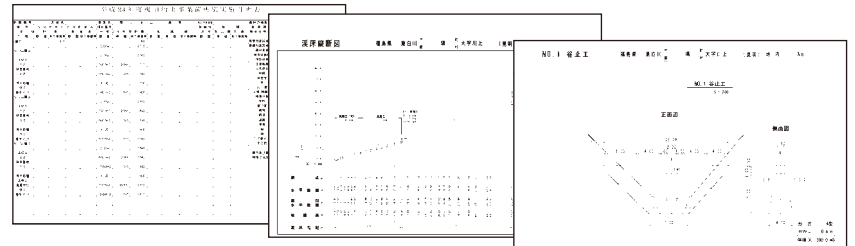
○外業－現場の測量、被災写真の撮影



落石現場での外業の様子・・・万代企画員「ここで今、大きな余震があれば、惨事に遭うのは間違いないという認識はありましたが、このような現場ばかりで、怖いという感覚は不思議と麻痺していました。」

岩盤崩壊により巨岩の裏の山がなくなっている

○内業－図面の作成、概算工事費の積算、事業計画書の編集



執務室での内業の様子・・・菅原主任「数多くの事業計画書を仕上げるため、黙々とパソコンに向かっていました。」

＜派遣先管内の震災被害＞

発生日：平成23年3月11日（午後2時46分）

災害名：東日本大震災
（震度6強、マグニチュード9.0）

県南地域では、地震発生直後、大規模な土砂災害が多数発生しました。人的被害は死者14名、家屋被害は全壊550棟、半壊2481棟、一部損壊8076棟。さらに、福島第一原発事故による放射能汚染が加わり「複合大震災」と呼ばれる災禍になりました。



葉の木平地区（死者13名）

自然との調和

松くい虫防除薬剤

ヤシマスミパイン乳剤
スミパインMC
マツグリーン液剤2
モリエートマイクロカプセル

松くい虫駆除薬剤

ヤシマNC S
くん蒸ヤシマ与作シート
カシナガ予防薬剤
ケルスケツト

松くい虫予防薬剤

グリーンガード・NEO
マッケンジー

瞬間殺蜂スプレー

ハチノックL・S



住化グリーン株式会社 大阪営業所
〒532-0011 大阪市淀川区西中島7-1-26 オリエンタルビル5F
TEL 06-6886-0241 FAX 06-6886-0242



自然災害から大切な森林を守ります 「森林国営保険」

森林整備課 森林保全グループ

近年、異常気象等により森林災害が多く発生しています。森林国営保険は、こうした気象災害（雪害、干害、水害等）や火災に備えるものです。森林所有者の方が整備した森林はもちろん、企業や団体の森林づくり活動で整備した森林についてもご契約いただけます。

◆県内の主な災害事例

昨年は、水分を多く含む重い雪が県内一円に降り、幹折れなどの雪害が多発しました。



平成23年1月 雪害の場合（飯南町）
契約面積 実損面積
2.70ha→0.95ha（損害率35%）
掛け金 約6千円/年 スギ38年生
支払われた保険金額 約80万円



平成23年1月 雪害の場合（浜田市）
契約面積 実損面積
24.8ha→0.99ha（損害率4%）
掛け金 約3万8千円/年 ヒノキ40年生
支払われた保険金額 約50万円

◆ご契約の例（1ha当りのモデルケース）

樹種：スギ
契約時林齢：1年 保険期間：5年
支払われる保険金額は最大で 188万円
5年分一括払の場合の掛金 25,280円
1ヶ月当りわずか 約420円

樹種：スギ
契約時林齢：26年 保険期間：5年
支払われる保険金額は最大で 279万円
5年分一括払の場合の掛金 34,875円
1ヶ月当りわずか 約580円

※保険金額および保険料は、樹種・林齢・契約面積によって異なります。
ご希望に合わせたご契約が可能ですので、お気軽にご相談ください。

—ご相談・お申込は、最寄りの森林組合・島根県森林組合連合会へ—

島根県森林組合連合会	0852-21-6247	大田市森林組合	0854-82-8500
松江八束森林組合	0852-24-7228	邑智郡森林組合	0855-72-0277
しまね東部森林組合	0854-32-2680	石央森林組合	0855-42-2400
大原森林組合	0854-43-8711	江津市森林組合	0855-52-2252
仁多郡森林組合	0854-54-0021	高津川森林組合	0856-25-2667
飯石森林組合	0854-62-1520	隠岐島後森林組合	08512-2-0493
出雲地区森林組合	0853-22-4433	隠岐島前森林組合	08514-2-0664

島根県農林水産部森林整備課 松江市殿町1番地 TEL 0852-22-6546

森林の中で働く人のお手伝いをします

島林労確 |

検索

1. 林業労働者の募集
2. 新規就労者及び雇用主に対する研修
3. 林業就業促進資金の貸付
4. 林業雇用に関する情報の提供・相談その他の援助
5. 雇用改善のための啓発活動

島根県林業労働力確保支援センター（社団法人 島根県林業公社内）

松江市黒田町 432 番地 1(島根県土地改良会館 3F)

TEL(0852)32-0253 FAX(0852)21-4375 E-mail shimane-roukakuc@forestry-shimane.or.jp



平成24年度

予告

「水と緑の森づくり会議」委員の募集

おいしい水やきれいな空気を生み出す森は、安全で安心な生活に不可欠な県民共有の財産ですが、近年、社会状況の変化などから、森林の一部は手入れされず、荒廃が進んでいます。

島根県では、荒廃した森林を蘇らせ、水を育む緑豊かな森を次の世代に引き継いでいくために、平成17年度に創設した「水と緑の森づくり税」を原資とする「水と緑の森づくり事業」により、県独自の森づくりを進めています。

この事業を効果的に実施するため、県民の皆さんのアイデアと参加を基本に、より良い進め方を県とともに考えていただく「水と緑の森づくり会議」の平成24年度委員のうち公募委員4名を2月下旬から募集します。

詳しくは、「水と緑の森づくり」HPや新聞紙上などでお知らせする予定です。森づくりに関心のある県民の皆様のご応募をお待ちしています。

【水と緑の森づくり会議の概要】

内 容 水と緑の森づくりに関する次の事項について意見をいただきます。
 ■県民のアイデアを活かすこと
 ■県民の参加を促進すること
 ■県民が自主的に企画し、実施しようとする取り組みに対する支援等

委員構成 7名
 公募委員4名のほか、森林・ボランティア・教育の各分野の委員で構成。
任 期 委嘱の日～平成25年3月31日まで
開催回数 年3回程度
報酬・旅費 報酬・旅費 会議に出席した場合に、県の規定に基づき支給します。

【問い合わせ先】

島根県庁林業課水と緑の森づくりスタッフ
 TEL 0852-22-6003



身近な自然に親しもう！ 島根県立ふるさと森林公園
 触れ合おう！ 松江市宍道町佐々布

「里山自然塾」に参加してみませんか？

ふるさと森林公園を管理している島根県立緑化センターでは、公園内の自然を活用したイベントの一環として里山自然塾を年間11回開催しています。

2月～3月の講座のご案内

◆2月5日(日)
竹を楽しむ！
 里山の竹問題について学び、竹筒で炊き込みご飯や、竹フライパンでオムレツ、竹食器も作ります。また、竹で、一輪さしまたは、竹灯明も作ります。

◆3月4日(日)
木と火の里山での出会い！
薫製と花炭づくりを楽しむ！
 炭焼き等里山での木と火の結びつきを学び、さくらのチップで簡易燻製づくりや、花炭づくりに取り組みます。

◇時間：10:00～15:00
 ◇定員：各回20名程度
 ◇参加料：300円 事前予約が必要です。
 ◇問い合わせ、申し込み先：
 ふるさと森林公園学習展示館
 Tel/Fax 0852-66-3586
 Eメール morifure@coffee.ocn.ne.jp



島根県の恵み豊かな自然、
 緑豊かな森林を撮ろう!!

2012『しまねの森林』フォトコンテスト

(森林・林業総合情報誌)

- テーマ** 「しまねの森林」
 森林には、木材生産、二酸化炭素の吸収、湧水や洪水の緩和、保健・レクリエーションなどの多面的な機能があります。身近な森林や山々、シンボリックな樹木、森と人とのふれあい、森に育まれている野生動植物などの写真をご応募下さい。(スナップ写真大歓迎)
- 応募作品**
 一人5点まで応募いただけます。ただし、島根県内で撮影した未発表のものに限ります。(組写真は不可、デジタルは写真は可)
- 写真サイズ**
 2Lサイズから4切ワイドまでとします。台紙貼り付けは不可です。デジタル写真の場合はA4サイズ、又はA3サイズでも可です。
- 応募方法**
 必要事項を記入した応募用紙を作品の裏側にセロテープでとめてご応募下さい。
- 応募締切**
 平成24年7月31日(火) 当日消印有効
- 応募・お問い合わせ先**
 「しまねの森林」発行委員会事務局
 〒690-8501 島根県松江市殿町1番地
 島根県庁林業課林政企画グループ
 TEL0852-22-5163
- 表彰**
 最優秀賞1点(賞状・賞金3万円) 入選3点(賞状・図書カード5千円)
 優秀賞 2点(賞状・賞金1万円) 佳作5点(賞状・図書カード3千円)
 ※同一の応募者の方の重複しての受賞はありません。
- 審査**
 主催者が委嘱する審査委員会において選考、決定します。
 森林・林業総合情報誌「しまねの森林」(No29)平成24年10月号の紙面に
 入選作品を掲載のうえ発表します。また、入賞者には直接通知します。
- 応募上の注意**
 ◆人物を被写体とする場合は、応募に際しては必ず本人の承諾を得て下さい。

主催/「しまねの森林」発行委員会

2012「しまねの森林」フォトコンテスト 応募用紙

住 所	〒 _____		
T E L	() _____		
氏 名	() 才 _____		
職業または学校名	_____		
撮影場所	市 町 村 _____		
撮影年月	平成	年	月 日
作品タイトル	_____		

☆こちらの募集要綱は、島根県農林水産部林業課HPから印刷できます☆ [2012しまねの森林フォトコンテスト](#) [検索](#)

森林は、いつも危険と隣りあわせ

森林国営保険 に入りませんか



大量積雪による幹折れ、根返りなどの損害

山火事で受けた損害

- 樹種、林齢に制限はありません。(天然林、竹林は除く)
- 1年単位で、ご希望の年数で加入できます。
- 火災、風害、水害、雪害、干害、凍害、潮害、噴火災の8つの自然災害が対象。

最寄の森林組合・森林組合連合会・県庁森林整備課までお気軽にお問い合わせください。



Toeiの「しあわせの家」は安心・安全な自然素材としまねの木



- 国産材の土台、柱、梁、桁(松、杉、桧)しまねの木70%以上使用)
- ぬくもりのある左官仕上げの珪藻土塗り壁
- 奉足にやさしい杉無垢材のフローリング
- 自然素材[セルロースファイバー]を使った断熱工法
- 地震に強い軸組+耐力面材構造
- 熟練大工による手刻み加工

株式会社 藤栄工業

建設業知事許可(特)第2382号・宅地建物取引業知事免許第257号 一級建築士事務所知事登録第1955号
 本社 松江市北田町22番13 TEL.0852-21-2055
 出張店 出雲市斐川町直江4624 TEL.0853-73-8080

「Toei」のホームページ

藤栄工業

検索

緑の募金
森林に「あなたの思い」届けます!
 (社)島根県緑化推進委員会
 〒690-0886 松江市舟木町55 島根県林業会館内
 TEL(0852)21-8049 FAX(0852)21-8231
 東日本震災地域の森林整備・緑化等を支援します

賛助会員になりませんか
 現在、185団体18個人に賛助をいただいております。
 年会費 (法人)100~10,000円から (個人)100~2,000円から
 会費は、企業参加の森づくりや地域の緑化活動などを推進するために役立てられます。

みんなを「守ろう!」
 山陰の森林・環境を守るNPO法人やボランティア団体が結集しています。
森林を守るう! 山陰ネットワーク会議
 事務局 山陰合同銀行地域振興部内 松江市魚町10 TEL.0852-55-1820

サンケイの松くい虫防除資材
 多目的使用(空中散布・地上散布)ができる
スミバイン®乳剤 伐倒木用くん蒸処理剤
モリエート®SC 頼れる松枯れ防止用散布剤 **キルバー®40**
ウッドキング®SP ナラ枯れ予防用樹幹注入剤 **バインサイド®S油剤D**
グリーンガード®エイト 樹幹注入剤
 お問い合わせは最寄りの県森連・森林組合へ
サンケイ化学株式会社
 大阪市淀川区西中島4-5-1 TEL 06(6305)5871

除草はおまかせ下さい!
テノレート 竹類に効果抜群です!
クズコロ クズ株処理剤
日本カーリット株式会社 1株一ワンブッシュ 経済的
野津善助商店
 九州営業所 福岡市博多区博多駅前1-4-4
 本社 八東郡東出雲町大字錦浜583-10
 TEL (092)473-6521 (0852)53-0670(代)
 FAX (092)451-8195 FAX (0852)53-0674
 E-mail: notsu@tx.miracle.ne.jp

育林、林産、森林土木、造園等の施工管理
緑を育て水をはぐくむ
大和森林株式会社
 代表取締役 椎名 宜三
 本社 島根県松江市東朝日町87番地6 〒690-0001
 ☎(0852)21-6222(代)
 営業所 松江、益田、鳥取、三次、岡山

安全・安心・美味しい
 日本産原木しいたけ栽培を応援します
財団法人 日本きのこセンター
三次支所
 広島県三次市畠敷町916-2 (三次地方卸売市場内)
 TEL 0824-63-1226 FAX 0824-63-2012

土木工事関係技術書
「島根県公共工事共通仕様書」
 平成22年4月1日改訂版 上巻・下巻・修正版 3分冊 6,400円
島根県農林水産部・土木部受注工事に必携!
 ご購入希望の方は、下記へご連絡ください。申込用紙をFAXにてお送りいたします。ご購入の上ご返送をお願いします。
 ご注文・お問い合わせは **ハーベスト出版** [兼谷口印刷内]
 HARVEST TEL 0852-36-9059 FAX 0852-36-5889
 URL http://www.tprint.co.jp/harvest/ E-mail:harvest@tprint.co.jp 〒690-0133 島根県松江市東長江町902-59

しまねの森林 No.27 は
 4月末発行予定です!!
SAVE FOREST

広域

平成23年度 高性能林業機械 オペレーター研修

- 日時：平成23年11月8日(火)～11日(金)
- 場所：邑智郡邑南町下口羽地内



県庁林業課

URL : <http://blog.goo.ne.jp/f-kentyou/>

松江

「たたらを伝承 ヤスキハガネの森」 間伐作業体験

- 日時：平成23年11月28日(月)
- 場所：安来市広瀬町布部



東部農林振興センター

URL : <http://blog.goo.ne.jp/f-matsue/>

雲南

「顔の見える木材での 家づくりツアー」 in 雲南の開催

- 日時：平成23年11月27日(日)
- 場所：仁多郡奥出雲町大馬木ほか



東部農林振興センター雲南事務所

URL : <http://blog.goo.ne.jp/f-kisuki/>

出雲

いずも地域の菌床しいたけ 増産体制強化を目指す ～JAいずも第3菌床製造施設竣工式～

- 日時：平成23年12月1日(木)
- 場所：出雲市神西新町



東部農林振興センター出雲事務所

URL : <http://blog.goo.ne.jp/f-izumo/>

浜田

浜田木材流通センター 運営検討会を開催 ～森林組合と素材生産業者の意見交換～

- 日時：平成23年12月15日(木)
- 場所：浜田市金城町 石矢森林組合



西部農林振興センター

URL : <http://blog.goo.ne.jp/f-hamada/>

県央

大盛況! 江の川木材共販 市場10周年記念市開催

- 日時：平成23年11月4日(金)
- 場所：邑智郡邑南町下田所
「江の川木材共販市場」



西部農林振興センター県央事務所

URL : <http://blog.goo.ne.jp/f-kawamoto/>

益田

海岸マツ林防風 竹垣設置研修会

- 日時：平成23年11月26日(土)9時～11時
- 場所：益田市遠田町内の海岸林



西部農林振興センター益田事務所

URL : http://blog.goo.ne.jp/f-masuda_001/

隠岐

高性能林業機械を 利用した低コスト作業 システム講習会

- 日時：平成23年11月28日(月)
- 場所：隠岐の島町 木木館



隠岐支庁農林局

URL : http://blog.goo.ne.jp/f-oki_001/

農大

「樹木医学会第16回大会」において 桐田龍一君が卒論で実施した課題研究 の成果を発表しました

- 日時：平成23年11月27日(日)
- 場所：東京都文京区
東京大学・弥生講堂(一条ホール)



島根県立農業大学校森林管理科

URL : <http://blog.goo.ne.jp/f-nodai/>