

島根県次世代育成支援行動計画  
島根県子ども・子育て支援事業支援計画  
島根県ひとり親家庭等自立支援計画

# しまねっ子 すくすくプラン (案)

【別冊（参考資料）】

平成 27 年 月

島 根 県

## 別冊目次

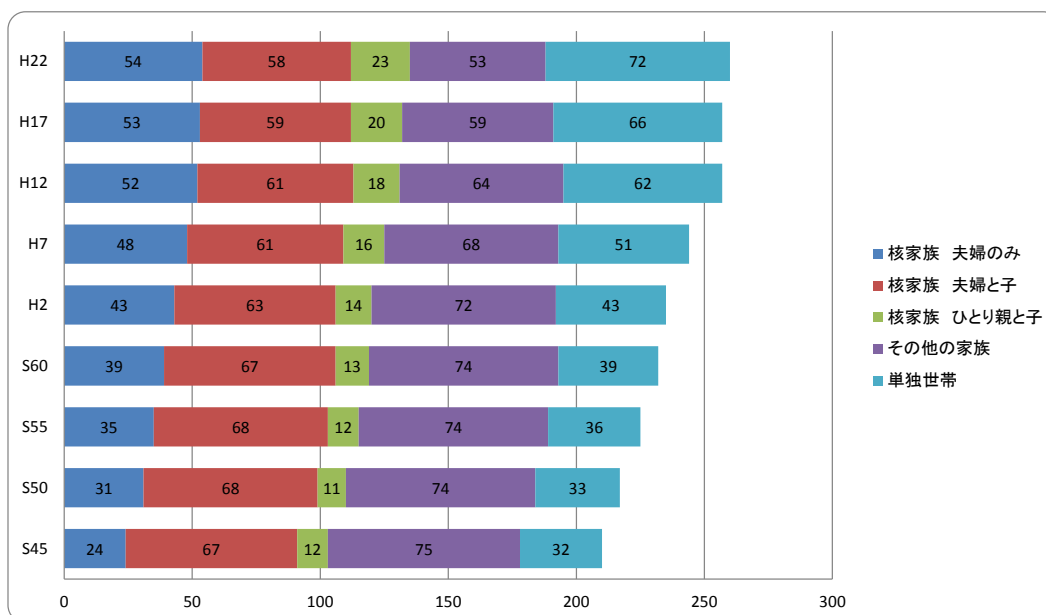
資料1	子どもや子育て家庭を取り巻く状況	1
資料2	子ども・子育てをめぐる問題の動向	3
資料3	子育て支援の状況	5
資料4	「島根県少子化に関する意識調査」の結果について	37
資料5	「島根県母子世帯寡婦世帯父子世帯実態調査」の結果について	48
資料6	幼稚園実態調査結果	59
資料7	保育士就労支援に向けた実態調査（登録保育士）	65
資料8	保育士就労支援に向けた実態調査（保育所）	71
資料9	島根県子ども・子育て支援推進会議条例	80
資料10	島根県子ども・子育て支援推進会議委員名簿	82

## 子どもや子育て家庭を取り巻く状況

### 1 家庭環境の変化

○島根県の1世帯当たりの世帯人員は、減少傾向にある。また、家族類型別にみると三世帯世帯を含む「その他の家族世帯」が減少し、「夫婦のみの世帯」と「単独世帯」が増加し、核家族化が進展している。

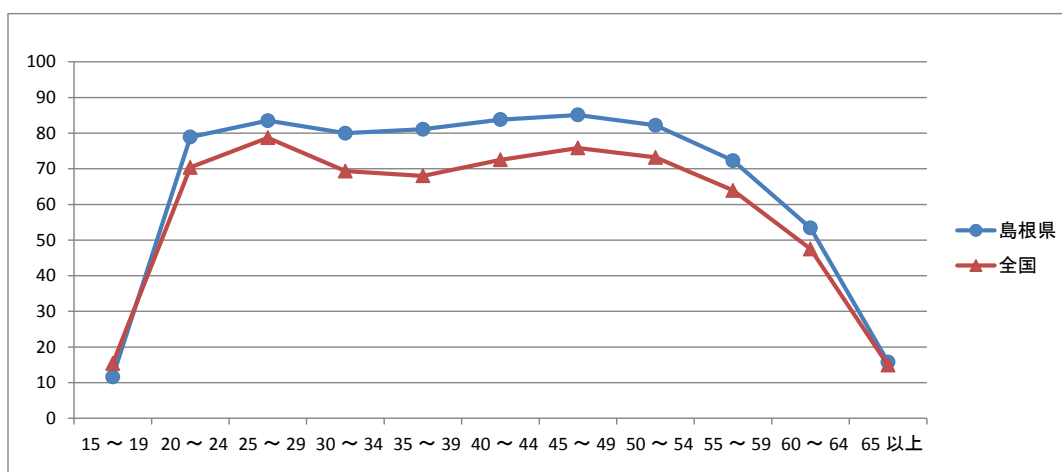
【親族類型別世帯数の推移（島根県）】



### 2 労働の状況

○平成22年における島根県の女性の労働力率は50.3%と全国平均（49.6%）よりも高く、年齢階級別女性の労働力率（15歳以上人口に占める有業者労働力人口（就業者及び完全失業者））は、全国的な傾向と同様に、結婚・出産・子育て期の20代後半から30代前半でいったん離職して30代後半から40代で再就業するという、「M字カーブ」を描く傾向が続いている。

【親族類型別世帯数の推移（島根県）】



- 「平成 23 年度島根県労務管理実態調査」によると、県内の従業員 5 人以上の規模の民間事業所では、90.2%が育児休業制度の規定を設けており、前回調査より 4.3 ポイント上昇している。また、子どもの看護休暇制度、育児のための勤務時間短縮等の措置を導入している企業も、前回の調査より増加している。
- 一方で、1 歳 6 か月未満の子を養育する労働者がいる 53.2%の事業所のうち、実際に育児休業の利用があったのは 46.0%にとどまっている。

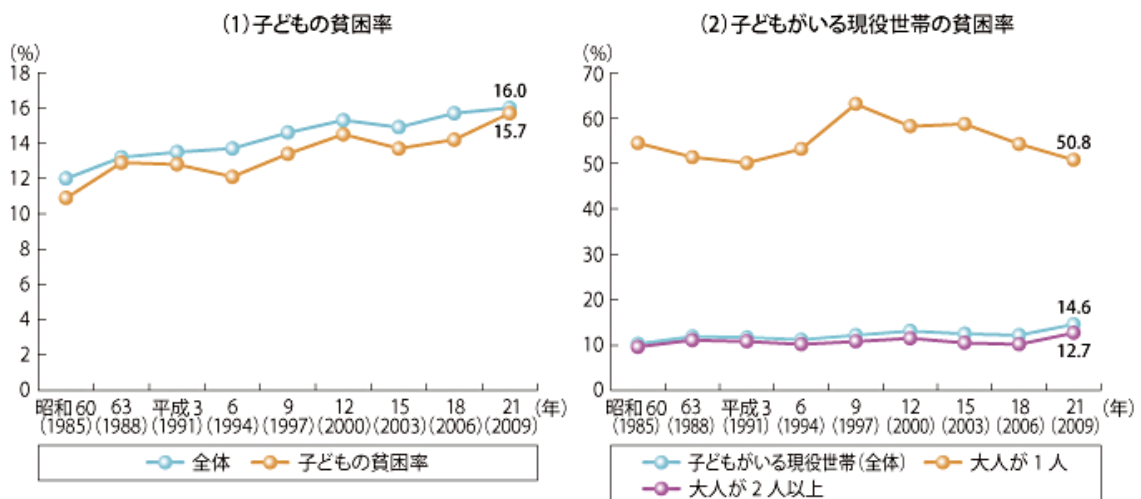
### 3 父親の育児参加の状況

- 島根県の平成 23 年の家事関連時間は、男性が 49 分、女性が 3 時間 26 分（H23 社会生活基本調査）と依然として大きな開きがある。父親の家事・育児時間が長い夫婦ほど、第 2 子以降の出生割合が高い傾向が見られる。

### 4 ひとり親家庭等の状況

- ひとり親家庭等においては、子育てとともに、収入面・雇用条件等の安定による経済的な自立が求められているにもかかわらず、経済環境や雇用情勢等は依然として厳しい状況にある。

【子どもの相対的貧困率（全国）】



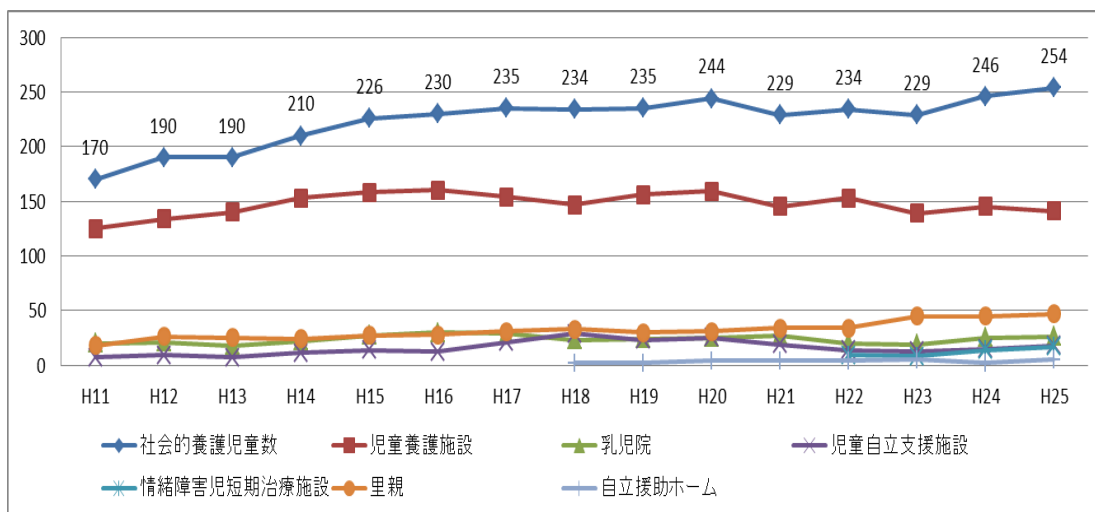
## 子ども・子育てをめぐる問題の動向

## 1 社会的に養護が必要な児童数の推移

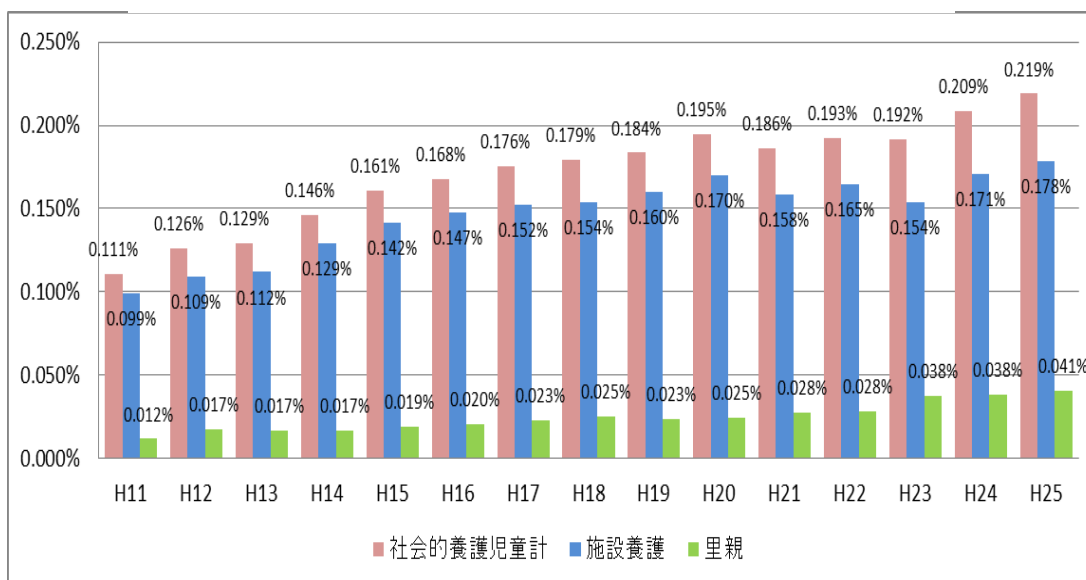
○この15年間で社会的に養護が必要な児童は約50%（84人）増加している。

○児童人口に対して社会的に養護が必要な児童の割合は15年間で約2倍となり、児童人口に占める社会的に養護が必要な児童数は急激に増加している。

【社会的に養護が必要な児童数（島根県）（再掲）】



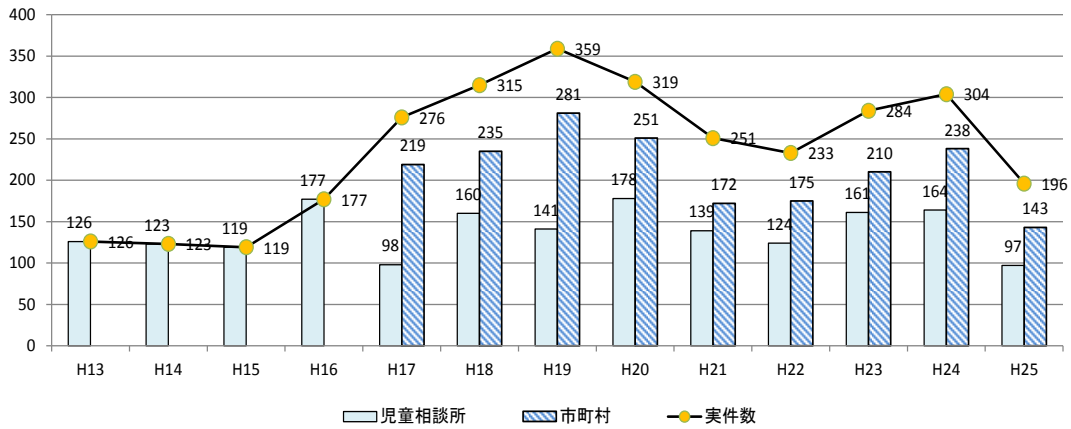
【社会的に養護が必要な児童出現率（島根県）】



## 2 児童虐待の状況

○島根県内の児童虐待相談（新規認定件数）は増減を繰り返しているものの、依然として高い数値で推移している。

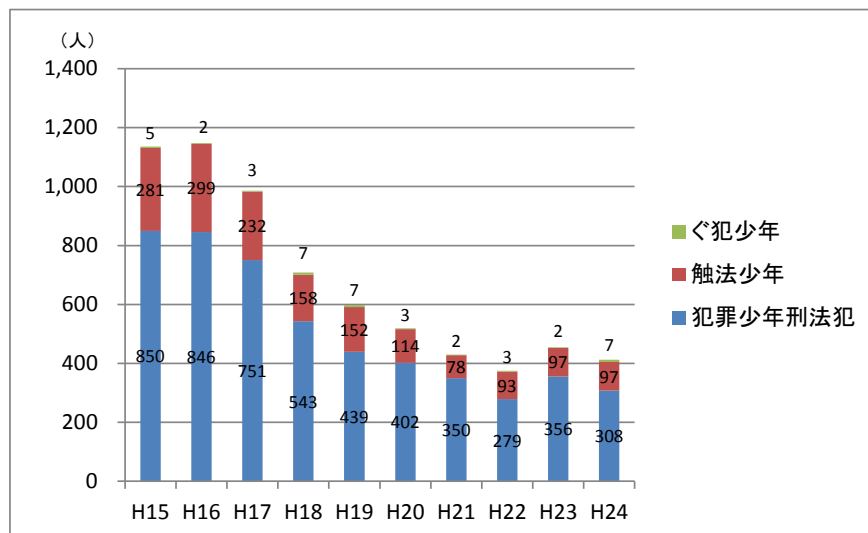
【児童虐待相談（新規認定件数）の推移（島根県）】



## 3 少年非行の状況

○県内の非行少年の補導人員は、近年減少傾向を示している。

【非行少年の補導人員の推移（島根県）】



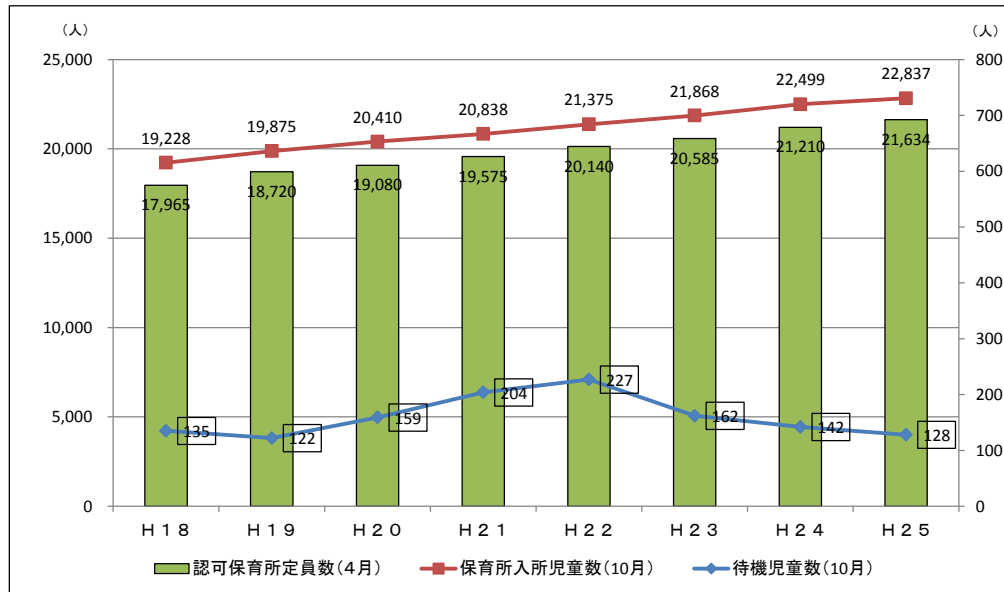
- ・犯罪少年…罪を犯した14歳以上20歳未満の少年
- ・触法少年…刑罰法令に触れる行為をした14歳未満の少年
- ・ぐ犯少年…保護者の正当な監督に服しない性癖があるなど一定の事由があって、その性格又は環境に照らして、将来罪を犯し、又は刑罰法令に触れる行為をするおそれのある少年

## 子育て支援の状況

## 1 待機児童の状況

○保育所の施設数・定員数は増加しているが、保育ニーズの増加により、都市部を中心に待機児童が発生している。

【保育所の入所児童数、施設数及び待機児童数の推移（島根県）】



## 2 子育て支援事業

○子ども・子育て支援申請では、利用者支援事業、延長保育事業、地域子育て支援拠点事業、ファミリー・サポート・センター事業等、地域子ども・子育て支援事業について、地域のニーズを踏まえた受け入れ態勢の整備が求められている。

【事業別、区域別の提供体制の確保内容・実施時期（島根県）】

## (1) 利用者支援事業

[単位：箇所]

区域名	量の見込み等	平成27年度	平成28年度	平成29年度	平成30年度	平成31年度
松江市	量の見込み(A)	1	2	2	2	2
	確保の見込み(B)	2	2	2	2	2
	過不足(B-A)	1	0	0	0	0
浜田市	量の見込み(A)	1	1	1	1	1
	確保の見込み(B)	1	1	1	1	1
	過不足(B-A)	0	0	0	0	0
出雲市	量の見込み(A)	3	3	3	3	3
	確保の見込み(B)	0	1	1	2	3
	過不足(B-A)	▲ 3	▲ 2	▲ 2	▲ 1	0

区域名	量の見込み等	平成27年度	平成28年度	平成29年度	平成30年度	平成31年度
益田市	量の見込み(A)	0	0	0	0	0
	確保の見込み(B)	0	0	0	0	0
	過不足(B-A)	0	0	0	0	0
大田市	量の見込み(A)	0	0	0	0	0
	確保の見込み(B)	0	0	0	0	0
	過不足(B-A)	0	0	0	0	0
安来市	量の見込み(A)	1	1	1	1	1
	確保の見込み(B)	0	0	0	0	1
	過不足(B-A)	▲ 1	▲ 1	▲ 1	▲ 1	0
江津市	量の見込み(A)	1	1	1	1	1
	確保の見込み(B)	1	1	1	1	1
	過不足(B-A)	0	0	0	0	0
雲南市	量の見込み(A)	1	1	1	2	2
	確保の見込み(B)	1	1	1	2	2
	過不足(B-A)	0	0	0	0	0
奥出雲町	量の見込み(A)	9	9	9	9	9
	確保の見込み(B)	9	9	9	9	9
	過不足(B-A)	0	0	0	0	0
飯南町	量の見込み(A)	1	1	1	1	1
	確保の見込み(B)	1	1	1	1	1
	過不足(B-A)	0	0	0	0	0
川本町	量の見込み(A)	1	1	1	1	1
	確保の見込み(B)	1	1	1	1	1
	過不足(B-A)	0	0	0	0	0
美郷町	量の見込み(A)	1	1	1	1	1
	確保の見込み(B)	1	1	1	1	1
	過不足(B-A)	0	0	0	0	0
邑南町	量の見込み(A)	1	1	1	1	1
	確保の見込み(B)	1	1	1	1	1
	過不足(B-A)	0	0	0	0	0
津和野町	量の見込み(A)	2	2	2	2	2
	確保の見込み(B)	2	2	2	2	2
	過不足(B-A)	0	0	0	0	0
吉賀町	量の見込み(A)	2	2	2	2	2
	確保の見込み(B)	2	2	2	2	2
	過不足(B-A)	0	0	0	0	0



区域名	量の見込み等	平成27年度	平成28年度	平成29年度	平成30年度	平成31年度
海士町	量の見込み(A)	1	1	1	1	1
	確保の見込み(B)	1	1	1	1	1
	過不足(B-A)	0	0	0	0	0
西ノ島町	量の見込み(A)	1	1	1	1	1
	確保の見込み(B)	1	1	1	1	1
	過不足(B-A)	0	0	0	0	0
知夫村	量の見込み(A)	0	0	0	0	0
	確保の見込み(B)	0	0	0	0	0
	過不足(B-A)	0	0	0	0	0
隠岐の島町	量の見込み(A)	1	1	1	1	1
	確保の見込み(B)	1	1	1	1	1
	過不足(B-A)	0	0	0	0	0
島根県合計	量の見込み(A)	28	29	29	30	30
	確保の見込み(B)	25	26	26	28	30
	過不足(B-A)	▲ 3	▲ 3	▲ 3	▲ 2	0

(2) 延長保育事業

[単位：人]

区域名	量の見込み等	平成27年度	平成28年度	平成29年度	平成30年度	平成31年度
松江市	量の見込み(A)	4,448	4,355	4,256	4,153	4,055
	確保の見込み(B)	4,448	4,355	4,256	4,153	4,055
	過不足(B-A)	0	0	0	0	0
浜田市	量の見込み(A)	554	545	541	530	527
	確保の見込み(B)	554	545	541	530	527
	過不足(B-A)	0	0	0	0	0
出雲市	量の見込み(A)	2,300	2,300	2,300	2,300	2,300
	確保の見込み(B)	2,300	2,300	2,300	2,300	2,300
	過不足(B-A)	0	0	0	0	0
益田市	量の見込み(A)	716	702	705	694	677
	確保の見込み(B)	796	796	796	796	796
	過不足(B-A)	80	94	91	102	119
大田市	量の見込み(A)	404	399	392	387	381
	確保の見込み(B)	280	280	330	330	381
	過不足(B-A)	▲ 124	▲ 119	▲ 62	▲ 57	0
安来市	量の見込み(A)	606	593	569	569	569
	確保の見込み(B)	610	610	610	610	610
	過不足(B-A)	4	17	41	41	41

区域名	量の見込み等	平成27年度	平成28年度	平成29年度	平成30年度	平成31年度
江津市	量の見込み(A)	334	343	342	341	334
	確保の見込み(B)	334	343	342	341	334
	過不足(B-A)	0	0	0	0	0
雲南市	量の見込み(A)	508	511	490	484	478
	確保の見込み(B)	508	511	490	484	478
	過不足(B-A)	0	0	0	0	0
奥出雲町	量の見込み(A)	25	25	24	24	24
	確保の見込み(B)	100	100	100	100	100
	過不足(B-A)	75	75	76	76	76
飯南町	量の見込み(A)	25	24	23	22	22
	確保の見込み(B)	25	25	25	25	25
	過不足(B-A)	0	1	2	3	3
川本町	量の見込み(A)	34	33	35	34	36
	確保の見込み(B)	36	36	36	36	36
	過不足(B-A)	2	3	1	2	0
美郷町	量の見込み(A)	63	58	58	57	57
	確保の見込み(B)	63	58	58	57	57
	過不足(B-A)	0	0	0	0	0
邑南町	量の見込み(A)	824	803	783	763	744
	確保の見込み(B)	824	803	783	763	744
	過不足(B-A)	0	0	0	0	0
津和野町	量の見込み(A)	15	14	12	12	11
	確保の見込み(B)	15	14	12	12	11
	過不足(B-A)	0	0	0	0	0
吉賀町	量の見込み(A)	17	18	18	19	18
	確保の見込み(B)	17	18	18	19	18
	過不足(B-A)	0	0	0	0	0
海士町	量の見込み(A)	20	20	20	20	20
	確保の見込み(B)	20	20	20	20	20
	過不足(B-A)	0	0	0	0	0
西ノ島町	量の見込み(A)	650	650	650	650	650
	確保の見込み(B)	650	650	650	650	650
	過不足(B-A)	0	0	0	0	0
知夫村	量の見込み(A)	0	0	0	0	0
	確保の見込み(B)	0	0	0	0	0
	過不足(B-A)	0	0	0	0	0

区域名	量の見込み等	平成27年度	平成28年度	平成29年度	平成30年度	平成31年度
隠岐の島町	量の見込み(A)	33	33	34	34	34
	確保の見込み(B)	33	33	34	34	34
	過不足(B-A)	0	0	0	0	0
島根県合計	量の見込み(A)	11,576	11,426	11,252	11,093	10,937
	確保の見込み(B)	11,613	11,497	11,401	11,260	11,176
	過不足(B-A)	37	71	149	167	239

(3) 放課後児童健全育成事業（放課後児童クラブ）

[単位：人，箇所]

区域名	量の見込み等		平成27年度	平成28年度	平成29年度	平成30年度	平成31年度
松江市	量の見込み(A)		2,366	2,461	2,490	2,545	2,549
	確保の見込み(B)	確保人数	2,617	2,657	2,697	2,737	2,777
		箇所数	—	—	—	—	—
	過不足(B-A)		251	196	207	192	228
浜田市	量の見込み(A)		640	650	651	650	629
	確保の見込み(B)	確保人数	760	760	780	780	780
		箇所数	17	17	17	17	17
	過不足(B-A)		120	110	129	130	151
出雲市	量の見込み(A)		2,037	2,053	2,032	2,046	2,054
	確保の見込み(B)	確保人数	1,998	2,003	2,003	2,018	2,054
		箇所数	44	44	43	43	43
	過不足(B-A)		▲ 39	▲ 50	▲ 29	▲ 28	0
益田市	量の見込み(A)		591	595	591	597	599
	確保の見込み(B)	確保人数	435	465	495	525	555
		箇所数	13	13	13	13	13
	過不足(B-A)		▲ 156	▲ 130	▲ 96	▲ 72	▲ 44
大田市	量の見込み(A)		270	268	268	259	255
	確保の見込み(B)	確保人数	260	260	260	260	260
		箇所数	9	9	9	9	9
	過不足(B-A)		▲ 10	▲ 8	▲ 8	1	5
安来市	量の見込み(A)		459	445	449	431	416
	確保の見込み(B)	確保人数	320	350	387	406	416
		箇所数	13	13	14	14	14
	過不足(B-A)		▲ 139	▲ 95	▲ 62	▲ 25	0

区域名	量の見込み等		平成27年度	平成28年度	平成29年度	平成30年度	平成31年度
江津市	量の見込み(A)		235	228	222	214	206
	確保の見込み(B)	確保人数	230	230	230	230	230
		箇所数	7	7	7	7	7
	過不足(B-A)		▲ 5	2	8	16	24
雲南市	量の見込み(A)		388	367	370	365	365
	確保の見込み(B)	確保人数	355	336	349	365	365
		箇所数	9	9	11	12	12
	過不足(B-A)		▲ 33	▲ 31	▲ 21	0	0
奥出雲町	量の見込み(A)		130	129	125	120	120
	確保の見込み(B)	確保人数	130	130	130	130	130
		箇所数	9	9	9	9	9
	過不足(B-A)		0	1	5	10	10
飯南町	量の見込み(A)		0	0	0	0	0
	確保の見込み(B)	確保人数	0	0	0	0	0
		箇所数	0	0	0	0	0
	過不足(B-A)		0	0	0	0	0
川本町	量の見込み(A)		21	20	19	19	19
	確保の見込み(B)	確保人数	21	21	21	21	21
		箇所数	1	1	1	1	1
	過不足(B-A)		0	1	2	2	2
美郷町	量の見込み(A)		123	133	133	128	128
	確保の見込み(B)	確保人数	123	133	133	128	128
		箇所数	1	1	1	1	1
	過不足(B-A)		0	0	0	0	0
邑南町	量の見込み(A)		208	206	190	186	181
	確保の見込み(B)	確保人数	210	210	210	210	210
		箇所数	8	8	8	8	8
	過不足(B-A)		2	4	20	24	29
津和野町	量の見込み(A)		117	121	119	117	110
	確保の見込み(B)	確保人数	115	115	115	115	115
		箇所数	6	4	4	4	4
	過不足(B-A)		▲ 2	▲ 6	▲ 4	▲ 2	5
吉賀町	量の見込み(A)		187	181	169	168	172
	確保の見込み(B)	確保人数	187	181	169	168	172
		箇所数	7	7	7	7	7
	過不足(B-A)		0	0	0	0	0

区域名	量の見込み等		平成27年度	平成28年度	平成29年度	平成30年度	平成31年度
海士町	量の見込み(A)		43	47	44	50	49
	確保の見込み(B)	確保人数	43	47	44	50	49
		箇所数	1	1	1	1	1
	過不足(B-A)		0	0	0	0	0
西ノ島町	量の見込み(A)		22	22	22	22	26
	確保の見込み(B)	確保人数	22	22	22	22	26
		箇所数	1	1	1	1	1
	過不足(B-A)		0	0	0	0	0
知夫村	量の見込み(A)		0	0	0	0	0
	確保の見込み(B)	確保人数	0	0	0	0	0
		箇所数	0	0	0	0	0
	過不足(B-A)		0	0	0	0	0
隠岐の島町	量の見込み(A)		84	84	84	82	83
	確保の見込み(B)	確保人数	84	84	84	82	83
		箇所数	8	8	8	8	8
	過不足(B-A)		0	0	0	0	0
島根県合計	量の見込み(A)		7,921	8,010	7,978	7,999	7,961
	確保の見込み(B)	確保人数	7,910	8,004	8,129	8,247	8,371
		箇所数	154	152	154	155	155
	過不足(B-A)		▲ 11	▲ 6	151	248	410

(注) 松江市は市計画において箇所数の設定はしない。

#### (4) 子育て短期支援事業

[単位：人]

区域名	量の見込み等		平成27年度	平成28年度	平成29年度	平成30年度	平成31年度
松江市	量の見込み(A)		58	58	57	56	56
	確保の見込み(B)		0	58	57	56	56
	過不足(B-A)		▲ 58	0	0	0	0
浜田市	量の見込み(A)		124	122	121	119	118
	確保の見込み(B)		124	122	121	119	118
	過不足(B-A)		0	0	0	0	0
出雲市	量の見込み(A)		50	50	50	50	50
	確保の見込み(B)		50	50	50	50	50
	過不足(B-A)		0	0	0	0	0
益田市	量の見込み(A)		0	0	0	0	0
	確保の見込み(B)		0	0	0	0	0
	過不足(B-A)		0	0	0	0	0

区域名	量の見込み等	平成27年度	平成28年度	平成29年度	平成30年度	平成31年度
大田市	量の見込み(A)	0	0	0	0	0
	確保の見込み(B)	0	0	0	0	0
	過不足(B-A)	0	0	0	0	0
安来市	量の見込み(A)	3	3	3	3	3
	確保の見込み(B)	3	3	3	3	3
	過不足(B-A)	0	0	0	0	0
江津市	量の見込み(A)	0	0	0	0	0
	確保の見込み(B)	0	0	0	0	0
	過不足(B-A)	0	0	0	0	0
雲南市	量の見込み(A)	0	0	0	0	0
	確保の見込み(B)	0	0	0	0	0
	過不足(B-A)	0	0	0	0	0
奥出雲町	量の見込み(A)	0	0	0	0	0
	確保の見込み(B)	0	0	0	0	0
	過不足(B-A)	0	0	0	0	0
飯南町	量の見込み(A)	0	0	0	0	0
	確保の見込み(B)	0	0	0	0	0
	過不足(B-A)	0	0	0	0	0
川本町	量の見込み(A)	0	0	0	0	0
	確保の見込み(B)	0	0	0	0	0
	過不足(B-A)	0	0	0	0	0
美郷町	量の見込み(A)	71	65	65	64	64
	確保の見込み(B)	71	65	65	64	64
	過不足(B-A)	0	0	0	0	0
邑南町	量の見込み(A)	0	0	0	0	0
	確保の見込み(B)	0	0	0	0	0
	過不足(B-A)	0	0	0	0	0
津和野町	量の見込み(A)	0	0	0	0	0
	確保の見込み(B)	0	0	0	0	0
	過不足(B-A)	0	0	0	0	0
吉賀町	量の見込み(A)	0	0	0	0	0
	確保の見込み(B)	0	0	0	0	0
	過不足(B-A)	0	0	0	0	0
海士町	量の見込み(A)	0	0	0	0	0
	確保の見込み(B)	0	0	0	0	0
	過不足(B-A)	0	0	0	0	0

区域名	量の見込み等	平成27年度	平成28年度	平成29年度	平成30年度	平成31年度
西ノ島町	量の見込み(A)	1	1	1	1	1
	確保の見込み(B)	1	1	1	1	1
	過不足(B-A)	0	0	0	0	0
知夫村	量の見込み(A)	0	0	0	0	0
	確保の見込み(B)	0	0	0	0	0
	過不足(B-A)	0	0	0	0	0
隠岐の島町	量の見込み(A)	0	0	0	0	0
	確保の見込み(B)	0	0	0	0	0
	過不足(B-A)	0	0	0	0	0
島根県合計	量の見込み(A)	307	299	297	293	292
	確保の見込み(B)	249	299	297	293	292
	過不足(B-A)	▲ 58	0	0	0	0

(5) 乳児家庭全戸訪問事業

[単位：人]

区域名	量の見込み等	平成27年度	平成28年度	平成29年度	平成30年度	平成31年度
松江市	量の見込み	1,800	1,761	1,722	1,683	1,644
	確保の見込み	○実施体制： 45人 ○実施機関： 松江市保健 センター ○委託団体等： なし	○実施体制： 45人 ○実施機関： 松江市保健 センター ○委託団体等： なし	○実施体制： 45人 ○実施機関： 松江市保健セ ンター ○委託団体等： なし	○実施体制： 45人 ○実施機関： 松江市保健セ ンター ○委託団体等： なし	○実施体制： 45人 ○実施機関： 松江市保健セ ンター ○委託団体等： なし
浜田市	量の見込み	○委託団体等： なし	○委託団体等： なし	○委託団体等： なし	○委託団体等： なし	○委託団体等： なし
	確保の見込み	○実施体制： 13人 ○実施機関： 浜田市 ○委託団体等： なし	○実施体制： 13人 ○実施機関： 浜田市 ○委託団体等： なし	○実施体制： 13人 ○実施機関： 浜田市 ○委託団体等： なし	○実施体制： 13人 ○実施機関： 浜田市 ○委託団体等： なし	○実施体制： 13人 ○実施機関： 浜田市 ○委託団体等： なし

区域名	量の見込み等	平成27年度	平成28年度	平成29年度	平成30年度	平成31年度
出雲市	量の見込み	1,497	1,476	1,463	1,444	1,426
	確保の見込み	○実施体制： 保健師 27 人、 助産師 12 人、 赤ちゃん声か け訪問員 154 人 ○実施機関： 出雲市 ○委託団体等： なし	○実施体制： 保健師 27 人、 助産師 12 人、 赤ちゃん声か け訪問員 154 人 ○実施機関： 出雲市 ○委託団体等： なし	○実施体制： 保健師 27 人、 助産師 12 人、 赤ちゃん声か け訪問員 154 人 ○実施機関： 出雲市 ○委託団体等： なし	○実施体制： 保健師 27 人、 助産師 12 人、 赤ちゃん声か け訪問員 154 人 ○実施機関： 出雲市 ○委託団体等： なし	○実施体制： 保健師 27 人、 助産師 12 人、 赤ちゃん声か け訪問員 154 人 ○実施機関： 出雲市 ○委託団体等： なし
益田市	量の見込み	342	340	340	340	340
	確保の見込み	○実施体制： 10 人 ○実施機関： 益田市 ○委託団体等： なし	○実施体制： 10 人 ○実施機関： 益田市 ○委託団体等： なし	○実施体制： 10 人 ○実施機関： 益田市 ○委託団体等： なし	○実施体制： 10 人 ○実施機関： 益田市 ○委託団体等： なし	○実施体制： 10 人 ○実施機関： 益田市 ○委託団体等： なし
大田市	量の見込み	245	240	235	228	222
	確保の見込み	○実施体制： 38 人(母子保 健推進員) ○実施機関： 大田市 ○委託団体等： 母子保健推進 員に委嘱	○実施体制： 38 人(母子保 健推進員) ○実施機関： 大田市 ○委託団体等： 母子保健推進 員に委嘱	○実施体制： 38 人(母子保 健推進員) ○実施機関： 大田市 ○委託団体等： 母子保健推進 員に委嘱	○実施体制： 38 人(母子保 健推進員) ○実施機関： 大田市 ○委託団体等： 母子保健推進 員に委嘱	○実施体制： 38 人(母子保 健推進員) ○実施機関： 大田市 ○委託団体等： 母子保健推進 員に委嘱
安来市	量の見込み	267	267	267	267	267
	確保の見込み	○実施体制： 3 人(助産師・ 保健師) ○実施機関： 安来市、委託 団体及び個人 ○委託団体等： 訪問看護事業 所、助産師	○実施体制： 3 人(助産師・ 保健師) ○実施機関： 安来市、委託 団体及び個人 ○委託団体等： 訪問看護事業 所、助産師	○実施体制： 3 人(助産師・ 保健師) ○実施機関： 安来市、委託 団体及び個人 ○委託団体等： 訪問看護事業 所、助産師	○実施体制： 3 人(助産師・ 保健師) ○実施機関： 安来市、委託 団体及び個人 ○委託団体等： 訪問看護事業 所、助産師	○実施体制： 3 人(助産師・ 保健師) ○実施機関： 安来市、委託 団体及び個人 ○委託団体等： 訪問看護事業 所、助産師



区域名	量の見込み等	平成27年度	平成28年度	平成29年度	平成30年度	平成31年度
江津市	量の見込み	163	159	154	151	147
	確保の見込み	○実施体制： 保健師 2 人 保育士 14 人 ○実施機関： 江津市(子育て支援センター) ○委託団体等： なし	○実施体制： 保健師 2 人 保育士 14 人 ○実施機関： 江津市(子育て支援センター) ○委託団体等： なし	○実施体制： 保健師 2 人 保育士 14 人 ○実施機関： 江津市(子育て支援センター) ○委託団体等： なし	○実施体制： 保健師 2 人 保育士 14 人 ○実施機関： 江津市(子育て支援センター) ○委託団体等： なし	○実施体制： 保健師 2 人 保育士 14 人 ○実施機関： 江津市(子育て支援センター) ○委託団体等： なし
雲南市	量の見込み	237	243	236	226	220
	確保の見込み	○実施体制： 12 人 ○実施機関： 雲南市 ○委託団体等： なし	○実施体制： 12 人 ○実施機関： 雲南市 ○委託団体等： なし	○実施体制： 12 人 ○実施機関： 雲南市 ○委託団体等： なし	○実施体制： 12 人 ○実施機関： 雲南市 ○委託団体等： なし	○実施体制： 12 人 ○実施機関： 雲南市 ○委託団体等： なし
奥出雲町	量の見込み	73	72	72	72	72
	確保の見込み	○実施体制： 保健師 7 人 ○実施機関： 奥出雲町 ○委託団体等： なし	○実施体制： 保健師 7 人 ○実施機関： 奥出雲町 ○委託団体等： なし	○実施体制： 保健師 7 人 ○実施機関： 奥出雲町 ○委託団体等： なし	○実施体制： 保健師 7 人 ○実施機関： 奥出雲町 ○委託団体等： なし	○実施体制： 保健師 7 人 ○実施機関： 奥出雲町 ○委託団体等： なし
飯南町	量の見込み	23	23	23	23	23
	確保の見込み	○実施体制： 5 人 ○実施機関： 飯南町 ○委託団体等： なし	○実施体制： 5 人 ○実施機関： 飯南町 ○委託団体等： なし	○実施体制： 5 人 ○実施機関： 飯南町 ○委託団体等： なし	○実施体制： 5 人 ○実施機関： 飯南町 ○委託団体等： なし	○実施体制： 5 人 ○実施機関： 飯南町 ○委託団体等： なし
川本町	量の見込み	19	19	19	21	21
	確保の見込み	○実施体制： 1 人 ○実施機関： 川本町 ○委託団体等： なし	○実施体制： 1 人 ○実施機関： 川本町 ○委託団体等： なし	○実施体制： 1 人 ○実施機関： 川本町 ○委託団体等： なし	○実施体制： 1 人 ○実施機関： 川本町 ○委託団体等： なし	○実施体制： 1 人 ○実施機関： 川本町 ○委託団体等： なし

区域名	量の見込み等	平成27年度	平成28年度	平成29年度	平成30年度	平成31年度
美郷町	量の見込み	32	31	30	29	28
	確保の見込み	○実施体制： 5人 ○実施機関： 美郷町 ○委託団体等： なし	○実施体制： 5人 ○実施機関： 美郷町 ○委託団体等： なし	○実施体制： 5人 ○実施機関： 美郷町 ○委託団体等： なし	○実施体制： 5人 ○実施機関： 美郷町 ○委託団体等： なし	○実施体制： 5人 ○実施機関： 美郷町 ○委託団体等： なし
邑南町	量の見込み	59	58	56	55	53
	確保の見込み	○実施体制： 10人 ○実施機関： 邑南町 ○委託団体等： なし	○実施体制： 10人 ○実施機関： 邑南町 ○委託団体等： なし	○実施体制： 10人 ○実施機関： 邑南町 ○委託団体等： なし	○実施体制： 10人 ○実施機関： 邑南町 ○委託団体等： なし	○実施体制： 10人 ○実施機関： 邑南町 ○委託団体等： なし
津和野町	量の見込み	35	34	33	32	30
	確保の見込み	○実施体制： 5人 ○実施機関： 津和野町 ○委託団体等： なし	○実施体制： 5人 ○実施機関： 津和野町 ○委託団体等： なし	○実施体制： 5人 ○実施機関： 津和野町 ○委託団体等： なし	○実施体制： 5人 ○実施機関： 津和野町 ○委託団体等： なし	○実施体制： 5人 ○実施機関： 津和野町 ○委託団体等： なし
吉賀町	量の見込み	36	35	34	33	31
	確保の見込み	○実施体制： 保健師6人 ○実施機関： 吉賀町 ○委託団体等： なし	○実施体制： 保健師6人 ○実施機関： 吉賀町 ○委託団体等： なし	○実施体制： 保健師6人 ○実施機関： 吉賀町 ○委託団体等： なし	○実施体制： 保健師6人 ○実施機関： 吉賀町 ○委託団体等： なし	○実施体制： 保健師6人 ○実施機関： 吉賀町 ○委託団体等： なし
海士町	量の見込み	18	18	18	18	18
	確保の見込み	○実施体制： 2人 ○実施機関： 海士町 ○委託団体等： なし	○実施体制： 2人 ○実施機関： 海士町 ○委託団体等： なし	○実施体制： 2人 ○実施機関： 海士町 ○委託団体等： なし	○実施体制： 2人 ○実施機関： 海士町 ○委託団体等： なし	○実施体制： 2人 ○実施機関： 海士町 ○委託団体等： なし

区域名	量の見込み等	平成27年度	平成28年度	平成29年度	平成30年度	平成31年度
西ノ島町	量の見込み	15	15	15	15	15
	確保の見込み	○実施体制： 1人 ○実施機関： 西ノ島町 ○委託団体等： なし	○実施体制： 1人 ○実施機関： 西ノ島町 ○委託団体等： なし	○実施体制： 1人 ○実施機関： 西ノ島町 ○委託団体等： なし	○実施体制： 1人 ○実施機関： 西ノ島町 ○委託団体等： なし	○実施体制： 1人 ○実施機関： 西ノ島町 ○委託団体等： なし
知夫村	量の見込み	3	2	1	1	1
	確保の見込み	○実施体制： 2人 ○実施機関： いきいきセンター ○委託団体等： なし	○実施体制： 2人 ○実施機関： いきいきセンター ○委託団体等： なし	○実施体制： 2人 ○実施機関： いきいきセンター ○委託団体等： なし	○実施体制： 2人 ○実施機関： いきいきセンター ○委託団体等： なし	○実施体制： 2人 ○実施機関： いきいきセンター ○委託団体等： なし
隠岐の島町	量の見込み	120	120	120	120	120
	確保の見込み	○実施体制： 7人 ○実施機関： 隠岐の島町 ○委託団体等： なし	○実施体制： 7人 ○実施機関： 隠岐の島町 ○委託団体等： なし	○実施体制： 7人 ○実施機関： 隠岐の島町 ○委託団体等： なし	○実施体制： 7人 ○実施機関： 隠岐の島町 ○委託団体等： なし	○実施体制： 7人 ○実施機関： 隠岐の島町 ○委託団体等： なし
島根県合計	量の見込み	5,159	5,086	5,008	4,928	4,846
	確保の見込み	○実施体制： — ○実施機関： — ○委託団体等： —	○実施体制： — ○実施機関： — ○委託団体等： —	○実施体制： — ○実施機関： — ○委託団体等： —	○実施体制： — ○実施機関： — ○委託団体等： —	○実施体制： — ○実施機関： — ○委託団体等： —

(6) 養育支援訪問事業

[単位：人]

区域名	量の見込み等	平成27年度	平成28年度	平成29年度	平成30年度	平成31年度
松江市	量の見込み	20	20	20	20	20
	確保の見込み	○実施体制： 45人 ○実施機関： 松江市保健センター ○委託団体等： 民間企業	○実施体制： 45人 ○実施機関： 松江市保健センター ○委託団体等： 民間企業	○実施体制： 45人 ○実施機関： 松江市保健センター ○委託団体等： 民間企業	○実施体制： 45人 ○実施機関： 松江市保健センター ○委託団体等： 民間企業	○実施体制： 45人 ○実施機関： 松江市保健センター ○委託団体等： 民間企業
浜田市	量の見込み	170	170	170	170	170
	確保の見込み	○実施体制： 13人 ○実施機関： 浜田市 ○委託団体等： 民間業者	○実施体制： 13人 ○実施機関： 浜田市 ○委託団体等： 民間業者	○実施体制： 13人 ○実施機関： 浜田市 ○委託団体等： 民間業者	○実施体制： 13人 ○実施機関： 浜田市 ○委託団体等： 民間業者	○実施体制： 13人 ○実施機関： 浜田市 ○委託団体等： 民間業者
出雲市	量の見込み	115	115	115	115	115
	確保の見込み	○実施体制： 保健師・助産師・保育士・栄養士、ホームヘルパー ○実施機関： 出雲市 ○委託団体等： 家事支援ヘルパー派遣を社会福祉協議会等3者	○実施体制： 保健師・助産師・保育士・栄養士、ホームヘルパー ○実施機関： 出雲市 ○委託団体等： 家事支援ヘルパー派遣を社会福祉協議会等3者	○実施体制： 保健師・助産師・保育士・栄養士、ホームヘルパー ○実施機関： 出雲市 ○委託団体等： 家事支援ヘルパー派遣を社会福祉協議会等3者	○実施体制： 保健師・助産師・保育士・栄養士、ホームヘルパー ○実施機関： 出雲市 ○委託団体等： 家事支援ヘルパー派遣を社会福祉協議会等3者	○実施体制： 保健師・助産師・保育士・栄養士、ホームヘルパー ○実施機関： 出雲市 ○委託団体等： 家事支援ヘルパー派遣を社会福祉協議会等3者
益田市	量の見込み	50	50	50	50	50
	確保の見込み	○実施体制： 12人 ○実施機関： 益田市 ○委託団体等： なし	○実施体制： 12人 ○実施機関： 益田市 ○委託団体等： なし	○実施体制： 12人 ○実施機関： 益田市 ○委託団体等： なし	○実施体制： 12人 ○実施機関： 益田市 ○委託団体等： なし	○実施体制： 12人 ○実施機関： 益田市 ○委託団体等： なし

[単位：人]

区域名	量の見込み等	平成27年度	平成28年度	平成29年度	平成30年度	平成31年度
大田市	量の見込み	0	0	10	10	10
	確保の見込み	○実施体制： － ○実施機関： － ○委託団体等： －	○実施体制： － ○実施機関： － ○委託団体等： －	○実施体制： 未定 ○実施機関： 要保護児童地 域対策協議会 （大田市子育 て支援課） ○委託団体等： 未定	○実施体制： 未定 ○実施機関： 要保護児童地 域対策協議会 （大田市子育 て支援課） ○委託団体等： 未定	○実施体制： 未定 ○実施機関： 要保護児童地 域対策協議会 （大田市子育 て支援課） ○委託団体等： 未定
安来市	量の見込み	70	70	70	70	70
	確保の見込み	○実施体制： 5名 ○実施機関： 安来市 ○委託団体等： なし	○実施体制： 5名 ○実施機関： 安来市 ○委託団体等： なし	○実施体制： 5名 ○実施機関： 安来市 ○委託団体等： なし	○実施体制： 5名 ○実施機関： 安来市 ○委託団体等： なし	○実施体制： 5名 ○実施機関： 安来市 ○委託団体等： なし
江津市	量の見込み	22	21	21	20	20
	確保の見込み	○実施体制： 保健師2人 ○実施機関： 江津市 ○委託団体等： なし	○実施体制： 保健師2人 ○実施機関： 江津市 ○委託団体等： なし	○実施体制： 保健師2人 ○実施機関： 江津市 ○委託団体等： なし	○実施体制： 保健師2人 ○実施機関： 江津市 ○委託団体等： なし	○実施体制： 保健師2人 ○実施機関： 江津市 ○委託団体等： なし
雲南市	量の見込み	2	2	2	2	2
	確保の見込み	○実施体制： 2人 ○実施機関： 雲南市 ○委託団体等： ホームヘルプ 事業団体	○実施体制： 2人 ○実施機関： 雲南市 ○委託団体等： ホームヘルプ 事業団体	○実施体制： 2人 ○実施機関： 雲南市 ○委託団体等： ホームヘルプ 事業団体	○実施体制： 2人 ○実施機関： 雲南市 ○委託団体等： ホームヘルプ 事業団体	○実施体制： 2人 ○実施機関： 雲南市 ○委託団体等： ホームヘルプ 事業団体

区域名	量の見込み等	平成27年度	平成28年度	平成29年度	平成30年度	平成31年度
奥出雲町	量の見込み	15	15	15	15	15
	確保の見込み	○実施体制： 概ね 10 人 ○実施機関： ・要保護児童対 策協議会 ・ケース会議 ○委託団体等： なし	○実施体制： 概ね 10 人 ○実施機関： ・要保護児童対 策協議会 ・ケース会議 ○委託団体等： なし	○実施体制： 概ね 10 人 ○実施機関： ・要保護児童対 策協議会 ・ケース会議 ○委託団体等： なし	○実施体制： 概ね 10 人 ○実施機関： ・要保護児童対 策協議会 ・ケース会議 ○委託団体等： なし	○実施体制： 概ね 10 人 ○実施機関： ・要保護児童対 策協議会 ・ケース会議 ○委託団体等： なし
飯南町	量の見込み	3	3	3	3	3
	確保の見込み	○実施体制： 5 人 ○実施機関： 飯南町 ○委託団体等： なし	○実施体制： 5 人 ○実施機関： 飯南町 ○委託団体等： なし	○実施体制： 5 人 ○実施機関： 飯南町 ○委託団体等： なし	○実施体制： 5 人 ○実施機関： 飯南町 ○委託団体等： なし	○実施体制： 5 人 ○実施機関： 飯南町 ○委託団体等： なし
川本町	量の見込み	3	3	3	3	3
	確保の見込み	○実施体制： 1人 ○実施機関： 川本町 ○委託団体等： なし	○実施体制： 1人 ○実施機関： 川本町 ○委託団体等： なし	○実施体制： 1人 ○実施機関： 川本町 ○委託団体等： なし	○実施体制： 1人 ○実施機関： 川本町健 ○委託団体等： なし	○実施体制： 1人 ○実施機関： 川本町 ○委託団体等： なし
美郷町	量の見込み	0	0	0	0	0
	確保の見込み	○実施体制： 1 人 ○実施機関： 美郷町 ○委託団体等： なし	○実施体制： 1 人 ○実施機関： 美郷町 ○委託団体等： なし	○実施体制： 1 人 ○実施機関： 美郷町 ○委託団体等： なし	○実施体制： 1 人 ○実施機関： 美郷町 ○委託団体等： なし	○実施体制： 1 人 ○実施機関： 美郷町 ○委託団体等： なし
邑南町	量の見込み	5	5	5	5	5
	確保の見込み	○実施体制： 4 人 ○実施機関： 邑南町 ○委託団体等： なし	○実施体制： 4 人 ○実施機関： 邑南町 ○委託団体等： なし	○実施体制： 4 人 ○実施機関： 邑南町 ○委託団体等： なし	○実施体制： 4 人 ○実施機関： 邑南町 ○委託団体等： なし	○実施体制： 4 人 ○実施機関： 邑南町 ○委託団体等： なし

区域名	量の見込み等	平成27年度	平成28年度	平成29年度	平成30年度	平成31年度
津和野町	量の見込み	40	40	40	40	40
	確保の見込み	○実施体制： 5人 ○実施機関： 津和野町 ○委託団体等： なし	○実施体制： 5人 ○実施機関： 津和野町 ○委託団体等： なし	○実施体制： 5人 ○実施機関： 津和野町 ○委託団体等： なし	○実施体制： 5人 ○実施機関： 津和野町 ○委託団体等： なし	○実施体制： 5人 ○実施機関： 津和野町 ○委託団体等： なし
吉賀町	量の見込み	30	30	30	30	30
	確保の見込み	○実施体制： 保健師6人 ○実施機関： 吉賀町 ○委託団体等： なし	○実施体制： 保健師6人 ○実施機関： 吉賀町 ○委託団体等： なし	○実施体制： 保健師6人 ○実施機関： 吉賀町 ○委託団体等： なし	○実施体制： 保健師6人 ○実施機関： 吉賀町 ○委託団体等： なし	○実施体制： 保健師6人 ○実施機関： 吉賀町 ○委託団体等： なし
海士町	量の見込み	2	2	2	2	2
	確保の見込み	○実施体制： 2人 ○実施機関： 海士町 ○委託団体等： なし	○実施体制： 2人 ○実施機関： 海士町 ○委託団体等： なし	○実施体制： 2人 ○実施機関： 海士町 ○委託団体等： なし	○実施体制： 2人 ○実施機関： 海士町 ○委託団体等： なし	○実施体制： 2人 ○実施機関： 海士町 ○委託団体等： なし
西ノ島町	量の見込み	2	2	2	2	2
	確保の見込み	○実施体制： 1人 ○実施機関： 西ノ島町 ○委託団体等： なし	○実施体制： 1人 ○実施機関： 西ノ島町 ○委託団体等： なし	○実施体制： 1人 ○実施機関： 西ノ島町 ○委託団体等： なし	○実施体制： 1人 ○実施機関： 西ノ島町 ○委託団体等： なし	○実施体制： 1人 ○実施機関： 西ノ島町 ○委託団体等： なし
知夫村	量の見込み	2	1	1	1	1
	確保の見込み	○実施体制： 2人 ○実施機関： いきいきセンター ○委託団体等： なし	○実施体制： 2人 ○実施機関： いきいきセンター ○委託団体等： なし	○実施体制： 2人 ○実施機関： いきいきセンター ○委託団体等： なし	○実施体制： 2人 ○実施機関： いきいきセンター ○委託団体等： なし	○実施体制： 2人 ○実施機関： いきいきセンター ○委託団体等： なし

区域名	量の見込み等	平成27年度	平成28年度	平成29年度	平成30年度	平成31年度
隠岐の島町	量の見込み	1	1	1	1	1
	確保の見込み	○実施体制： 8人 ○実施機関： 隠岐の島町 ○委託団体等： なし	○実施体制： 8人 ○実施機関： 隠岐の島町 ○委託団体等： なし	○実施体制： 8人 ○実施機関： 隠岐の島町 ○委託団体等： なし	○実施体制： 8人 ○実施機関： 隠岐の島町 ○委託団体等： なし	○実施体制： 8人 ○実施機関： 隠岐の島町 ○委託団体等： なし
島根県合計	量の見込み	552	550	560	559	559
	確保の見込み	○実施体制： — ○実施機関： — ○委託団体等： —	○実施体制： — ○実施機関： — ○委託団体等： —	○実施体制： — ○実施機関： — ○委託団体等： —	○実施体制： — ○実施機関： — ○委託団体等： —	○実施体制： — ○実施機関： — ○委託団体等： —

(7) 地域子育て支援事業

[単位：上段-人日，下段-箇所]

区域名	量の見込み等	平成27年度	平成28年度	平成29年度	平成30年度	平成31年度
松江市	量の見込み	82,175	80,466	78,650	76,732	74,909
	確保の見込み	9	9	9	9	9
浜田市	量の見込み	1,692	1,714	1,683	1,650	1,619
	確保の見込み	2	2	2	2	2
出雲市	量の見込み	70,000	70,000	70,000	70,000	70,000
	確保の見込み	10	10	10	10	10
益田市	量の見込み	1,357	1,313	1,307	1,287	1,267
	確保の見込み	1	1	1	1	1
大田市	量の見込み	965	966	943	917	893
	確保の見込み	3	3	3	3	3
安来市	量の見込み	607	607	607	607	607
	確保の見込み	5	5	5	5	5
江津市	量の見込み	469	488	508	530	552
	確保の見込み	4	4	4	4	4
雲南市	量の見込み	20,736	21,499	22,290	23,111	23,676
	確保の見込み	5	5	5	5	5
奥出雲町	量の見込み	386	388	385	383	383
	確保の見込み	2	2	2	2	2



区域名	量の見込み等	平成27年度	平成28年度	平成29年度	平成30年度	平成31年度
飯南町	量の見込み	36	38	37	35	35
	確保の見込み	1	1	1	1	1
川本町	量の見込み	384	396	396	408	432
	確保の見込み	1	1	1	1	1
美郷町	量の見込み	141	138	136	131	128
	確保の見込み	1	1	1	1	1
邑南町	量の見込み	174	174	175	175	176
	確保の見込み	2	2	2	2	2
津和野町	量の見込み	3,432	3,096	2,856	2,760	2,616
	確保の見込み	2	2	2	2	2
吉賀町	量の見込み	800	800	810	785	750
	確保の見込み	2	2	2	2	2
海士町	量の見込み	860	876	860	860	860
	確保の見込み	1	1	1	1	1
西ノ島町	量の見込み	780	780	780	780	780
	確保の見込み	1	1	1	1	1
知夫村	量の見込み	3	3	3	2	2
	確保の見込み	1	1	1	1	1
隠岐の島町	量の見込み	892	900	912	912	912
	確保の見込み	2	2	2	2	2
島根県合計	量の見込み	185,889	184,642	183,338	182,065	180,597
	確保の見込み	55	55	55	55	55

(8) 一時預かり事業

①幼稚園における在園児を対象とした事業

区域名	量の見込み等	平成27年度	平成28年度	平成29年度	平成30年度	平成31年度	
松江市	量の見込み(A)	1号利用	31,096	31,096	31,096	31,096	31,096
		2号利用	14,352	14,352	14,352	14,352	14,352
	確保の見込み(B)	45,448	45,448	45,448	45,448	45,448	
	過不足(B-A)	0	0	0	0	0	
浜田市	量の見込み(A)	1号利用	1,233	1,209	1,220	1,191	1,203
		2号利用	9,192	8,953	9,030	8,949	9,024
	確保の見込み(B)	10,425	10,162	10,250	10,140	10,227	
	過不足(B-A)	0	0	0	0	0	

区域名	量の見込み等		平成27年度	平成28年度	平成29年度	平成30年度	平成31年度
出雲市	量の見込み(A)	1号利用	9,771	9,800	9,929	9,843	9,786
		2号利用	93,200	93,400	94,800	94,000	93,400
	確保の見込み(B)		102,591	102,620	102,749	102,663	109,606
	過不足(B-A)		▲ 380	▲ 580	▲ 1,980	▲ 1,180	6,420
益田市	量の見込み(A)	1号利用	1,014	1,019	1,026	1,011	978
		2号利用	18,743	18,836	18,979	18,697	18,081
	確保の見込み(B)		24,457	24,457	24,457	24,457	24,457
	過不足(B-A)		4,700	4,602	4,452	4,749	5,398
大田市	量の見込み(A)	1号利用	577	560	556	555	415
		2号利用	923	894	887	886	665
	確保の見込み(B)		1,500	1,454	1,443	1,441	1,080
	過不足(B-A)		0	0	0	0	0
安来市	量の見込み(A)	1号利用	2,478	2,387	2,205	2,207	2,207
		2号利用	19,000	18,303	16,908	16,928	16,928
	確保の見込み(B)		21,478	20,690	19,113	19,135	19,135
	過不足(B-A)		0	0	0	0	0
江津市	量の見込み(A)	1号利用	582	596	631	629	616
		2号利用	3,844	3,942	4,168	4,160	4,071
	確保の見込み(B)		4,426	4,538	4,799	4,789	4,687
	過不足(B-A)		0	0	0	0	0
雲南市	量の見込み(A)	1号利用	269	271	252	255	255
		2号利用	1,330	1,337	1,243	1,259	1,260
	確保の見込み(B)		1,200	1,200	1,495	1,514	1,515
	過不足(B-A)		▲ 399	▲ 408	0	0	0
奥出雲町	量の見込み(A)	1号利用	0	0	0	0	0
		2号利用	0	0	0	0	0
	確保の見込み(B)		0	0	0	0	0
	過不足(B-A)		0	0	0	0	0
飯南町	量の見込み(A)	1号利用	0	0	0	0	0
		2号利用	0	0	0	0	0
	確保の見込み(B)		0	0	0	0	0
	過不足(B-A)		0	0	0	0	0
川本町	量の見込み(A)	1号利用	0	0	0	0	0
		2号利用	0	0	0	0	0
	確保の見込み(B)		0	0	0	0	0
	過不足(B-A)		0	0	0	0	0

区域名	量の見込み等		平成27年度	平成28年度	平成29年度	平成30年度	平成31年度
美郷町	量の見込み(A)	1号利用	0	0	0	0	0
		2号利用	0	0	0	0	0
	確保の見込み(B)		0	0	0	0	0
	過不足(B-A)		0	0	0	0	0
邑南町	量の見込み(A)	1号利用	0	0	0	0	0
		2号利用	0	0	0	0	0
	確保の見込み(B)		0	0	0	0	0
	過不足(B-A)		0	0	0	0	0
津和野町	量の見込み(A)	1号利用	0	0	0	0	0
		2号利用	0	0	0	0	0
	確保の見込み(B)		0	0	0	0	0
	過不足(B-A)		0	0	0	0	0
吉賀町	量の見込み(A)	1号利用	0	0	0	0	0
		2号利用	0	0	0	0	0
	確保の見込み(B)		0	0	0	0	0
	過不足(B-A)		0	0	0	0	0
海士町	量の見込み(A)	1号利用	0	0	0	0	0
		2号利用	0	0	0	0	0
	確保の見込み(B)		0	0	0	0	0
	過不足(B-A)		0	0	0	0	0
西ノ島町	量の見込み(A)	1号利用	0	0	0	0	0
		2号利用	0	0	0	0	0
	確保の見込み(B)		0	0	0	0	0
	過不足(B-A)		0	0	0	0	0
知夫村	量の見込み(A)	1号利用	0	0	0	0	0
		2号利用	0	0	0	0	0
	確保の見込み(B)		0	0	0	0	0
	過不足(B-A)		0	0	0	0	0
隠岐の島町	量の見込み(A)	1号利用	0	0	0	0	0
		2号利用	0	0	0	0	0
	確保の見込み(B)		0	0	0	0	0
	過不足(B-A)		0	0	0	0	0
島根県合計	量の見込み(A)	1号利用	47,020	46,938	46,915	46,787	46,556
		2号利用	160,584	160,017	160,367	159,231	157,781
	確保の見込み(B)		211,525	210,569	209,754	209,587	216,155
	過不足(B-A)		3,921	3,614	2,472	3,569	11,818

②一時預かり事業（在園児対象型を除く。）、子育て援助活動支援事業（病児・緊急対応型、就学後を除く、子育て短期支援事業（トワイライトステイ）

[単位：人日]

区域名	量の見込み等		平成27年度	平成28年度	平成29年度	平成30年度	平成31年度
松江市	量の見込み(A)		42,704	42,704	42,704	42,703	42,702
	確保の見込み(B)	一時預かり事業	41,510	41,510	41,510	41,510	41,510
		子育て援助活動	1,154	1,154	1,154	1,154	1,154
		子育て短期支援	0	40	40	39	38
	過不足(B-A)		▲ 40	0	0	0	0
浜田市	量の見込み(A)		4,300	4,259	4,224	4,165	4,150
	確保の見込み(B)	一時預かり事業	3,707	3,667	3,633	3,576	3,561
		子育て援助活動	470	470	470	470	470
		子育て短期支援	123	122	121	119	119
	過不足(B-A)		0	0	0	0	0
出雲市	量の見込み(A)		22,080	21,950	21,920	21,700	21,520
	確保の見込み(B)	一時預かり事業	18,040	18,810	19,370	19,150	18,970
		子育て援助活動	2,500	2,500	2,500	2,500	2,500
		子育て短期支援	50	50	50	50	50
	過不足(B-A)		▲ 1,490	▲ 590	0	0	0
益田市	量の見込み(A)		11,142	10,977	10,992	10,825	10,565
	確保の見込み(B)	一時預かり事業	12,000	12,000	12,000	12,000	12,000
		子育て援助活動	1,092	1,092	1,092	1,092	1,092
		子育て短期支援	0	0	0	0	0
	過不足(B-A)		1,950	2,115	2,100	2,267	2,527
大田市	量の見込み(A)		2,900	2,870	2,823	2,777	2,731
	確保の見込み(B)	一時預かり事業	2,700	2,670	2,623	2,577	2,531
		子育て援助活動	200	200	200	200	200
		子育て短期支援	0	0	0	0	0
	過不足(B-A)		0	0	0	0	0
安来市	量の見込み(A)		2,506	2,506	2,506	2,506	2,506
	確保の見込み(B)	一時預かり事業	2,506	2,506	2,506	2,506	2,506
		子育て援助活動	0	0	0	0	0
		子育て短期支援	0	0	0	0	0
	過不足(B-A)		0	0	0	0	0
江津市	量の見込み(A)		1,192	1,227	1,264	1,302	1,341
	確保の見込み(B)	一時預かり事業	1,192	1,227	1,264	1,302	1,341
		子育て援助活動	0	0	0	0	0
		子育て短期支援	0	0	0	0	0
	過不足(B-A)		0	0	0	0	0

区域名	量の見込み等		平成27年度	平成28年度	平成29年度	平成30年度	平成31年度
雲南市	量の見込み(A)		873	875	841	830	818
	確保の見込み(B)	一時預かり事業	873	875	875	830	818
		子育て援助活動	0	0	0	0	0
		子育て短期支援	0	0	0	0	0
	過不足(B-A)		0	0	34	0	0
奥出雲町	量の見込み(A)		990	990	990	990	990
	確保の見込み(B)	一時預かり事業	1,000	1,000	1,000	1,000	1,000
		子育て援助活動	0	0	0	0	0
		子育て短期支援	0	0	0	0	0
	過不足(B-A)		10	10	10	10	10
飯南町	量の見込み(A)		252	244	228	220	255
	確保の見込み(B)	一時預かり事業	80	80	80	80	80
		子育て援助活動	0	0	0	0	0
		子育て短期支援	0	0	0	0	0
	過不足(B-A)		▲ 172	▲ 164	▲ 148	▲ 140	▲ 175
川本町	量の見込み(A)		209	203	218	211	221
	確保の見込み(B)	一時預かり事業	221	221	221	221	221
		子育て援助活動	0	0	0	0	0
		子育て短期支援	0	0	0	0	0
	過不足(B-A)		12	18	3	10	0
美郷町	量の見込み(A)		0	0	0	0	0
	確保の見込み(B)	一時預かり事業	0	0	0	0	0
		子育て援助活動	0	0	0	0	0
		子育て短期支援	0	0	0	0	0
	過不足(B-A)		0	0	0	0	0
邑南町	量の見込み(A)		216	207	206	199	195
	確保の見込み(B)	一時預かり事業	1,500	1,500	1,500	1,500	1,500
		子育て援助活動	0	0	0	0	0
		子育て短期支援	0	0	0	0	0
	過不足(B-A)		1,284	1,293	1,294	1,301	1,305
津和野町	量の見込み(A)		463	417	393	393	380
	確保の見込み(B)	一時預かり事業	463	417	393	393	380
		子育て援助活動	0	0	0	0	0
		子育て短期支援	0	0	0	0	0
	過不足(B-A)		0	0	0	0	0

区域名	量の見込み等		平成27年度	平成28年度	平成29年度	平成30年度	平成31年度
吉賀町	量の見込み(A)		450	467	478	485	480
	確保の見込み(B)	一時預かり事業	450	467	478	485	480
		子育て援助活動	0	0	0	0	0
		子育て短期支援	0	0	0	0	0
	過不足(B-A)		0	0	0	0	0
海士町	量の見込み(A)		180	180	180	180	180
	確保の見込み(B)	一時預かり事業	180	180	180	180	180
		子育て援助活動	0	0	0	0	0
		子育て短期支援	0	0	0	0	0
	過不足(B-A)		0	0	0	0	0
西ノ島町	量の見込み(A)		50	50	50	50	50
	確保の見込み(B)	一時預かり事業	38	38	38	38	38
		子育て援助活動	0	0	0	0	0
		子育て短期支援	12	12	12	12	12
	過不足(B-A)		0	0	0	0	0
知夫村	量の見込み(A)		0	0	0	0	0
	確保の見込み(B)	一時預かり事業	0	0	0	0	0
		子育て援助活動	0	0	0	0	0
		子育て短期支援	0	0	0	0	0
	過不足(B-A)		0	0	0	0	0
隠岐の島町	量の見込み(A)		851	853	864	877	880
	確保の見込み(B)	一時預かり事業	851	853	864	877	880
		子育て援助活動	0	0	0	0	0
		子育て短期支援	0	0	0	0	0
	過不足(B-A)		0	0	0	0	0
島根県 合計	量の見込み(A)		91,358	90,979	90,881	90,413	89,964
	確保の見込み(B)	一時預かり事業	87,311	88,021	88,535	88,225	87,996
		子育て援助活動	5,416	5,416	5,416	5,416	5,416
		子育て短期支援	185	224	223	220	219
	過不足(B-A)		1,554	2,682	3,293	3,448	3,667

## (9) 病児保育事業、子育て援助活動支援事業（病児・緊急時対応型）

[単位：人日]

区域名	量の見込み等		平成27年度	平成28年度	平成29年度	平成30年度	平成31年度
松江市	量の見込み(A)		6,325	6,198	6,074	5,953	5,834
	確保の見込み(B)	病児保育事業	0	0	0	0	0
		子育て援助活動	6,325	6,198	6,074	5,953	5,834
	過不足(B-A)		0	0	0	0	0
浜田市	量の見込み(A)		694	686	680	668	664
	確保の見込み(B)	病児保育事業	644	636	630	618	614
		子育て援助活動	50	50	50	50	50
	過不足(B-A)		0	0	0	0	0
出雲市	量の見込み(A)		3,000	3,000	3,000	3,000	3,000
	確保の見込み(B)	病児保育事業	2,400	2,400	2,400	2,900	2,900
		子育て援助活動	100	100	100	100	100
	過不足(B-A)		▲ 500	▲ 500	▲ 500	0	0
益田市	量の見込み(A)		500	493	494	486	474
	確保の見込み(B)	病児保育事業	1,200	1,200	1,200	1,200	1,200
		子育て援助活動	0	0	0	0	0
	過不足(B-A)		700	707	706	714	726
大田市	量の見込み(A)		40	40	39	39	38
	確保の見込み(B)	病児保育事業	30	30	29	29	28
		子育て援助活動	10	10	10	10	10
	過不足(B-A)		0	0	0	0	0
安来市	量の見込み(A)		404	396	377	380	380
	確保の見込み(B)	病児保育事業	515	515	515	515	515
		子育て援助活動	5	5	5	5	5
	過不足(B-A)		116	124	143	140	140
江津市	量の見込み(A)		113	124	129	128	125
	確保の見込み(B)	病児保育事業	113	124	129	128	125
		子育て援助活動	0	0	0	0	0
	過不足(B-A)		0	0	0	0	0
雲南市	量の見込み(A)		576	579	556	549	542
	確保の見込み(B)	病児保育事業	320	480	480	549	542
		子育て援助活動	0	0	0	0	0
	過不足(B-A)		▲ 256	▲ 99	▲ 76	0	0
奥出雲町	量の見込み(A)		480	476	473	471	472
	確保の見込み(B)	病児保育事業	0	0	100	200	472
		子育て援助活動	0	0	0	0	0
	過不足(B-A)		▲ 480	▲ 476	▲ 373	▲ 271	0

区域名	量の見込み等		平成27年度	平成28年度	平成29年度	平成30年度	平成31年度
飯南町	量の見込み(A)		299	290	271	261	267
	確保の見込み(B)	病児保育事業	280	280	280	280	280
		子育て援助活動	0	0	0	0	0
	過不足(B-A)		▲ 19	▲ 10	9	19	13
川本町	量の見込み(A)		274	267	286	277	291
	確保の見込み(B)	病児保育事業	291	291	291	291	291
		子育て援助活動	0	0	0	0	0
	過不足(B-A)		17	24	5	14	0
美郷町	量の見込み(A)		497	456	452	447	445
	確保の見込み(B)	病児保育事業	497	456	452	447	445
		子育て援助活動	0	0	0	0	0
	過不足(B-A)		0	0	0	0	0
邑南町	量の見込み(A)		145	140	139	134	131
	確保の見込み(B)	病児保育事業	1,750	1,750	1,750	1,750	1,750
		子育て援助活動	0	0	0	0	0
	過不足(B-A)		1,605	1,610	1,611	1,616	1,619
津和野町	量の見込み(A)		243	222	203	194	182
	確保の見込み(B)	病児保育事業	0	0	0	0	0
		子育て援助活動	243	222	203	194	182
	過不足(B-A)		0	0	0	0	0
吉賀町	量の見込み(A)		30	40	50	50	50
	確保の見込み(B)	病児保育事業	30	40	50	50	50
		子育て援助活動	0	0	0	0	0
	過不足(B-A)		0	0	0	0	0
海士町	量の見込み(A)		20	20	20	20	20
	確保の見込み(B)	病児保育事業	20	20	20	20	20
		子育て援助活動	0	0	0	0	0
	過不足(B-A)		0	0	0	0	0
西ノ島町	量の見込み(A)		100	100	100	100	100
	確保の見込み(B)	病児保育事業	100	100	100	100	100
		子育て援助活動	0	0	0	0	0
	過不足(B-A)		0	0	0	0	0
知夫村	量の見込み(A)		0	0	0	0	0
	確保の見込み(B)	病児保育事業	0	0	0	0	0
		子育て援助活動	0	0	0	0	0
	過不足(B-A)		0	0	0	0	0



区域名	量の見込み等		平成27年度	平成28年度	平成29年度	平成30年度	平成31年度
隠岐の島町	量の見込み(A)		696	698	707	716	719
	確保の見込み(B)	病児保育事業	600	600	600	600	600
		子育て援助活動	0	0	0	50	100
	過不足(B-A)		▲ 96	▲ 98	▲ 107	▲ 66	▲ 19
島根県 合計	量の見込み(A)		14,436	14,225	14,050	13,873	13,734
	確保の見込み(B)	病児保育事業	8,790	8,922	9,026	9,677	9,932
		子育て援助活動	6,733	6,585	6,442	6,362	6,281
	過不足(B-A)		1,087	1,282	1,418	2,166	2,479

(10) 子育て援助活動支援事業（ファミリー・サポート・センター事業（就学後））

区域名	量の見込み等		平成27年度	平成28年度	平成29年度	平成30年度	平成31年度
松江市	量の見込み(A)		1,646	1,646	1,646	1,646	1,646
	確保の見込み(B)		1,646	1,646	1,646	1,646	1,646
	過不足(B-A)		0	0	0	0	0
浜田市	量の見込み(A)		120	118	117	116	116
	確保の見込み(B)		120	118	117	116	116
	過不足(B-A)		0	0	0	0	0
出雲市	量の見込み(A)		3,000	3,000	3,000	3,000	3,000
	確保の見込み(B)		3,000	3,000	3,000	3,000	3,000
	過不足(B-A)		0	0	0	0	0
益田市	量の見込み(A)		884	884	884	936	936
	確保の見込み(B)		1,092	1,092	1,092	1,092	1,092
	過不足(B-A)		208	208	208	156	156
大田市	量の見込み(A)		130	129	128	127	123
	確保の見込み(B)		130	129	128	127	123
	過不足(B-A)		0	0	0	0	0
安来市	量の見込み(A)		25	25	25	25	25
	確保の見込み(B)		25	25	25	25	25
	過不足(B-A)		0	0	0	0	0
江津市	量の見込み(A)		710	695	680	665	651
	確保の見込み(B)		710	695	680	665	651
	過不足(B-A)		0	0	0	0	0
雲南市	量の見込み(A)		214	202	202	200	203
	確保の見込み(B)		214	202	202	200	203
	過不足(B-A)		0	0	0	0	0

区域名	量の見込み等	平成27年度	平成28年度	平成29年度	平成30年度	平成31年度
奥出雲町	量の見込み(A)	0	0	0	0	0
	確保の見込み(B)	0	0	0	0	0
	過不足(B-A)	0	0	0	0	0
飯南町	量の見込み(A)	0	0	0	0	0
	確保の見込み(B)	20	20	20	20	20
	過不足(B-A)	20	20	20	20	20
川本町	量の見込み(A)	0	0	0	0	0
	確保の見込み(B)	0	0	0	0	0
	過不足(B-A)	0	0	0	0	0
美郷町	量の見込み(A)	0	0	0	0	0
	確保の見込み(B)	0	0	0	0	0
	過不足(B-A)	0	0	0	0	0
邑南町	量の見込み(A)	0	0	0	0	0
	確保の見込み(B)	0	0	0	0	0
	過不足(B-A)	0	0	0	0	0
津和野町	量の見込み(A)	240	720	480	240	0
	確保の見込み(B)	240	720	480	240	0
	過不足(B-A)	0	0	0	0	0
吉賀町	量の見込み(A)	0	0	0	0	0
	確保の見込み(B)	0	0	0	0	0
	過不足(B-A)	0	0	0	0	0
海士町	量の見込み(A)	0	0	0	0	0
	確保の見込み(B)	0	0	0	0	0
	過不足(B-A)	0	0	0	0	0
西ノ島町	量の見込み(A)	0	0	0	0	0
	確保の見込み(B)	0	0	0	0	0
	過不足(B-A)	0	0	0	0	0
知夫村	量の見込み(A)	0	0	0	0	0
	確保の見込み(B)	0	0	0	0	0
	過不足(B-A)	0	0	0	0	0
隠岐の島町	量の見込み(A)	0	0	0	0	0
	確保の見込み(B)	0	0	0	0	0
	過不足(B-A)	0	0	0	0	0
島根県合計	量の見込み(A)	6,969	7,419	7,162	6,955	6,700
	確保の見込み(B)	7,197	7,647	7,390	7,131	6,876
	過不足(B-A)	228	228	228	176	176

(11) 妊婦に対する健康診査

区域名	量の見込み等	平成27年度	平成28年度	平成29年度	平成30年度	平成31年度
松江市	対象者(人)	1,850	1,811	1,772	1,733	1,694
	健診回数	25,900	25,354	24,808	24,262	23,716
	確保の見込み	○実施場所: 各医療機関 ○実施体制: 各医療機関で 実施	○実施場所: 各医療機関 ○実施体制: 各医療機関で 実施	○実施場所: 各医療機関 ○実施体制: 各医療機関 で実施	○実施場所: 各医療機関 ○実施体制: 各医療機関 で実施	○実施場所: 各医療機関 ○実施体制: 各医療機関 で実施
浜田市	対象者(人)	420	413	405	398	390
	健診回数	5,880	5,782	5,670	5,572	5,460
	確保の見込み	○実施場所: 各医療機関 ○実施体制: 個別に実施	○実施場所: 各医療機関 ○実施体制: 個別に実施	○実施場所: 各医療機関 ○実施体制: 個別に実施	○実施場所: 各医療機関 ○実施体制: 個別に実施	○実施場所: 各医療機関 ○実施体制: 個別に実施
出雲市	対象者(人)	1,650	1,650	1,650	1,650	1,650
	健診回数	23,100	23,100	23,100	23,100	23,100
	確保の見込み	○実施場所: 県内45か所の 医療機関(償 還払いは県外 の医療機関 可) ○実施体制: 医師、助産師 他	○実施場所: 県内45か所の 医療機関(償 還払いは県外 の医療機関 可) ○実施体制: 医師、助産師 他	○実施場所: 県内45か所の 医療機関(償 還払いは県外 の医療機関 可) ○実施体制: 医師、助産師 他	○実施場所: 県内45か所の 医療機関(償 還払いは県外 の医療機関 可) ○実施体制: 医師、助産師 他	○実施場所: 県内45か所の 医療機関(償 還払いは県外 の医療機関 可) ○実施体制: 医師、助産師 他
益田市	対象者(人)	400	400	400	400	400
	健診回数	4,995	4,995	4,995	4,995	4,995
	確保の見込み	○実施場所: 各医療機関 ○実施体制: 2人	○実施場所: 各医療機関 ○実施体制: 2人	○実施場所: 各医療機関 ○実施体制: 2人	○実施場所: 各医療機関 ○実施体制: 2人	○実施場所: 各医療機関 ○実施体制: 2人

区域名	量の見込み等	平成27年度	平成28年度	平成29年度	平成30年度	平成31年度
大田市	対象者(人)	245	240	235	228	222
	健診回数	3,430	3,360	3,290	3,192	3,108
	確保の見込み	○実施場所: 産婦人科医療 機関 ○実施体制: 原則医療機関 委託(償還払 いは県外の医 療機関可)	○実施場所: 産婦人科医療 機関 ○実施体制: 原則医療機関 委託(償還払 いは県外の医 療機関可)	○実施場所: 産婦人科医療 機関 ○実施体制: 原則医療機関 委託(償還払 いは県外の医 療機関可)	○実施場所: 産婦人科医療 機関 ○実施体制: 原則医療機関 委託(償還払 いは県外の医 療機関可)	○実施場所: 産婦人科医療 機関 ○実施体制: 原則医療機関 委託(償還払 いは県外の医 療機関可)
安来市	対象者(人)	267	267	267	267	267
	健診回数	3,738	3,738	3,738	3,738	3,738
	確保の見込み	○実施場所: 各医療機関 ○実施体制: 医療機関 30	○実施場所: 各医療機関 ○実施体制: 医療機関 30	○実施場所: 各医療機関 ○実施体制: 医療機関 30	○実施場所: 各医療機関 ○実施体制: 医療機関 30	○実施場所: 各医療機関 ○実施体制: 医療機関 30
江津市	対象者(人)	163	159	154	151	147
	健診回数	2,282	2,226	2,156	2,114	2,058
	確保の見込み	○実施場所: 各医療機関 ○実施体制: 各医療機関	○実施場所: 各医療機関 ○実施体制: 各医療機関	○実施場所: 各医療機関 ○実施体制: 各医療機関	○実施場所: 各医療機関 ○実施体制: 各医療機関	○実施場所: 各医療機関 ○実施体制: 各医療機関
雲南市	対象者(人)	3,080	3,164	3,080	2,940	2,870
	健診回数	14	14	14	14	14
	確保の見込み	○実施場所: 委託医療機関 ○実施体制: 委託先 18 か所	○実施場所: 委託医療機関 ○実施体制: 委託先 18 か所	○実施場所: 委託医療機関 ○実施体制: 委託先 18 か所	○実施場所: 委託医療機関 ○実施体制: 委託先 18 か所	○実施場所: 委託医療機関 ○実施体制: 委託先 18 か所
奥出雲町	対象者(人)	73	72	72	72	72
	健診回数	1,022	1,008	1,008	1,008	1,008
	確保の見込み	○実施場所: 各医療機関 ○実施体制: 医療機関の実 施体制	○実施場所: 各医療機関 ○実施体制: 医療機関の実 施体制	○実施場所: 各医療機関 ○実施体制: 医療機関の実 施体制	○実施場所: 各医療機関 ○実施体制: 医療機関の実 施体制	○実施場所: 各医療機関 ○実施体制: 医療機関の実 施体制

区域名	量の見込み等	平成27年度	平成28年度	平成29年度	平成30年度	平成31年度
飯南町	対象者(人)	20	20	20	20	20
	健診回数	280	280	280	280	280
	確保の見込み	○実施場所: 各医療機関 ○実施体制: 委託医療機関 16施設	○実施場所: 各医療機関 ○実施体制: 委託医療機関 16施設	○実施場所: 各医療機関 ○実施体制: 委託医療機関 16施設	○実施場所: 各医療機関 ○実施体制: 委託医療機関 16施設	○実施場所: 各医療機関 ○実施体制: 委託医療機関 16施設
川本町	対象者(人)	19	19	19	21	21
	健診回数	266	266	266	294	294
	確保の見込み	○実施場所: 各医療機関 ○実施体制: 10人	○実施場所: 各医療機関 ○実施体制: 10人	○実施場所: 各医療機関 ○実施体制: 10人	○実施場所: 各医療機関 ○実施体制: 10人	○実施場所: 各医療機関 ○実施体制: 10人
美郷町	対象者(人)	32	31	30	29	28
	健診回数	448	434	420	406	392
	確保の見込み	○実施場所: 各医療機関 ○実施体制: 委託先の各医療機関	○実施場所: 各医療機関 ○実施体制: 委託先の各医療機関	○実施場所: 各医療機関 ○実施体制: 委託先の各医療機関	○実施場所: 各医療機関 ○実施体制: 委託先の各医療機関	○実施場所: 各医療機関 ○実施体制: 委託先の各医療機関
邑南町	対象者(人)	59	58	56	55	53
	健診回数	944	928	896	880	848
	確保の見込み	○実施場所: 各医療機関 ○実施体制: 1人	○実施場所: 各医療機関 ○実施体制: 1人	○実施場所: 各医療機関 ○実施体制: 1人	○実施場所: 各医療機関 ○実施体制: 1人	○実施場所: 各医療機関 ○実施体制: 1人
津和野町	対象者(人)	35	34	33	32	30
	健診回数	329	320	311	301	282
	確保の見込み	○実施場所: 各医療機関 ○実施体制: 11ヶ所	○実施場所: 各医療機関 ○実施体制: 11ヶ所	○実施場所: 各医療機関 ○実施体制: 11ヶ所	○実施場所: 各医療機関 ○実施体制: 11ヶ所	○実施場所: 各医療機関 ○実施体制: 11ヶ所

区域名	量の見込み等	平成27年度	平成28年度	平成29年度	平成30年度	平成31年度
吉賀町	対象者(人)	36	35	34	33	31
	健診回数	338	329	320	310	291
	確保の見込み	○実施場所: 各医療機関 ○実施体制: 各医療機関	○実施場所: 各医療機関 ○実施体制: 各医療機関	○実施場所: 各医療機関 ○実施体制: 各医療機関	○実施場所: 各医療機関 ○実施体制: 各医療機関	○実施場所: 各医療機関 ○実施体制: 各医療機関
海士町	対象者(人)	18	18	18	18	18
	健診回数	252	252	252	252	252
	確保の見込み	○実施場所: 各医療機関 ○実施体制: 各医療機関	○実施場所: 各医療機関 ○実施体制: 各医療機関	○実施場所: 各医療機関 ○実施体制: 各医療機関	○実施場所: 各医療機関 ○実施体制: 各医療機関	○実施場所: 各医療機関 ○実施体制: 各医療機関
西ノ島町	対象者(人)	15	15	15	15	15
	健診回数	225	225	225	225	225
	確保の見込み	○実施場所: 各医療機関 ○実施体制: 1人	○実施場所: 各医療機関 ○実施体制: 1人	○実施場所: 各医療機関 ○実施体制: 1人	○実施場所: 各医療機関 ○実施体制: 1人	○実施場所: 各医療機関 ○実施体制: 1人
知夫村	対象者(人)	1	1	1	1	1
	健診回数	10	10	10	10	10
	確保の見込み	○実施場所: 各医療機関 ○実施体制: 各医療機関	○実施場所: 各医療機関 ○実施体制: 各医療機関	○実施場所: 各医療機関 ○実施体制: 各医療機関	○実施場所: 各医療機関 ○実施体制: 各医療機関	○実施場所: 各医療機関 ○実施体制: 各医療機関
隠岐の島町	対象者(人)	120	120	120	120	120
	健診回数	1,680	1,680	1,680	1,680	1,680
	確保の見込み	○実施場所: 各医療機関 ○実施体制: 各医療機関	○実施場所: 各医療機関 ○実施体制: 各医療機関	○実施場所: 各医療機関 ○実施体制: 各医療機関	○実施場所: 各医療機関 ○実施体制: 各医療機関	○実施場所: 各医療機関 ○実施体制: 各医療機関
島根県合計	対象者(人)	8,503	8,527	8,381	8,138	8,049
	健診回数	75,133	74,301	73,439	72,633	71,751
	確保の見込み	○実施場所: - ○実施体制: -	○実施場所: - ○実施体制: -	○実施場所: - ○実施体制: -	○実施場所: - ○実施体制: -	○実施場所: - ○実施体制: -

## 「島根県少子化に関する意識調査」の結果について

平成 26 年 3 月  
島根県健康福祉部青少年家庭課

### 1. 調査の概要

#### (1) 趣旨

島根県では、「子ども・子育て支援法」に基づき「島根県子ども・子育て支援推進会議」を設置し、子ども・子育てに関する支援についてのあり方や進め方などについて検討を進めていくこととしています。

そこで今後の少子化対策の推進及び次代の島根を担う子どもたちの健やかな成長を支えるための「島根県子ども・子育て支援事業支援計画」策定の基礎調査とするため、「島根県少子化に関する意識調査」を実施しました。

#### (2) 概要

##### ①調査対象

島根県内に居住する 18 歳以上 50 歳未満の男女（サンプル数 3,000 人）

##### ②調査方法

各市町村住民基本台帳より無作為抽出(平成 25 年 11 月 1 日現在)し、郵送による配布・回収

##### ③回収結果

回収数：1,092 通 有効回答数：1,089 通 無効数：3 通

##### ④調査の設問項目の設定

本調査は主として少子化の主な要因である「夫婦の出生数の減」、「結婚数の減」について、過去に島根県が実施した調査結果との比較を行いながら、実施しました。

### 2. 調査結果

#### (1) 夫婦の出生数の減

##### ①県民の理想と予定

「理想的な子どもの数」については、平均で 2.6 人となっています。一方、「実際に予定している子どもの数」については 2.0 人となっています。

どの年代でも、「理想的な子どもの数」は 3 人と回答した人が最も多く、次いで 2 人となっています。一方、「実際に予定している子どもの数」は 2 人と回答した人が一番多くなっています。

また、18～29 歳及び 30～39 歳では「実際に予定している子どもの数」は、20 年度調査と比べるとやや増えていることがうかがえます（表 1、表 2 参照）。

表1 「世代」と「理想的な子どもの数」の関係

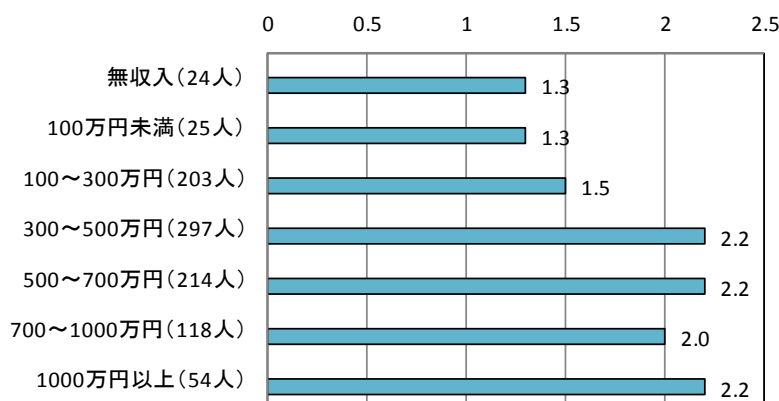
	全体	18～29歳	30～39歳	40～49歳
25年度調査	2.6	2.5	2.6	2.6
20年度調査	2.7	2.5	2.7	2.8
15年度調査	2.7	2.4	2.6	2.8
11年度調査	2.8	2.6	2.8	2.9

表2 「世代」と「実際に予定している子どもの数」の関係

	全体	18～29歳	30～39歳	40～49歳
25年度調査	2.0	1.8	2.1	1.9
20年度調査	2.0	1.6	2.0	2.1
15年度調査	2.2	2.0	2.0	2.3
11年度調査	2.3	2.0	2.2	2.4

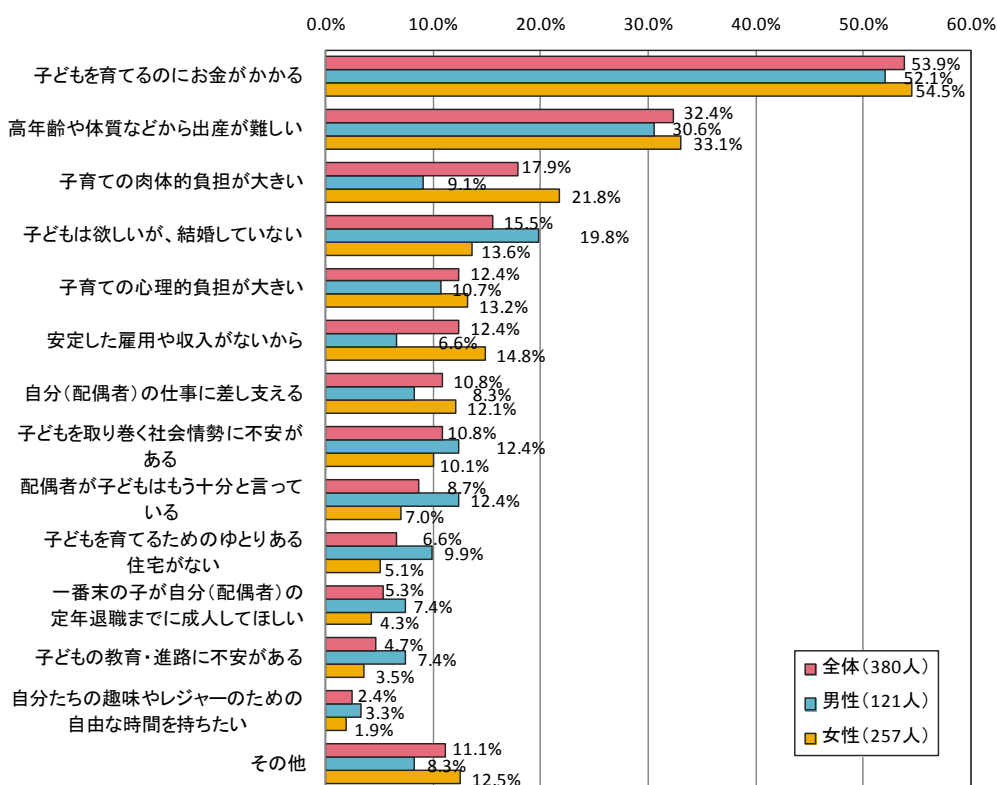
また、「世帯の年間収入」と「実際に予定している子どもの数」の関係については、100万円未満の収入とした回答者が1.3人、100万円以上300万円未満の収入とした回答者が1.5人となっており、前回と同様に収入が少ない層は「実際に予定している子どもの数」が少なくなる傾向にあります（図1参照）。

【図1】「年間収入」と「実際に予定している子どもの数（平均）」の関係



実際に予定している子どもの数が理想より少ない理由は、「子どもを育てるのにお金がかかる(53.9%)」が最も高くなっています（図2参照）。これは、年間収入が1000万円以上とした回答者でも一番の理由(47.1%)となっています。次いで、「高年齢や体質などから出産が難しい(32.4%)」は男女ともに高く、「子育ての肉体的負担が大きい(17.9%)」では、女性(21.8%)が高く、男性(9.1%)では1割を下回っています。

【図2】実際に予定している子どもの数が理想より少ない理由

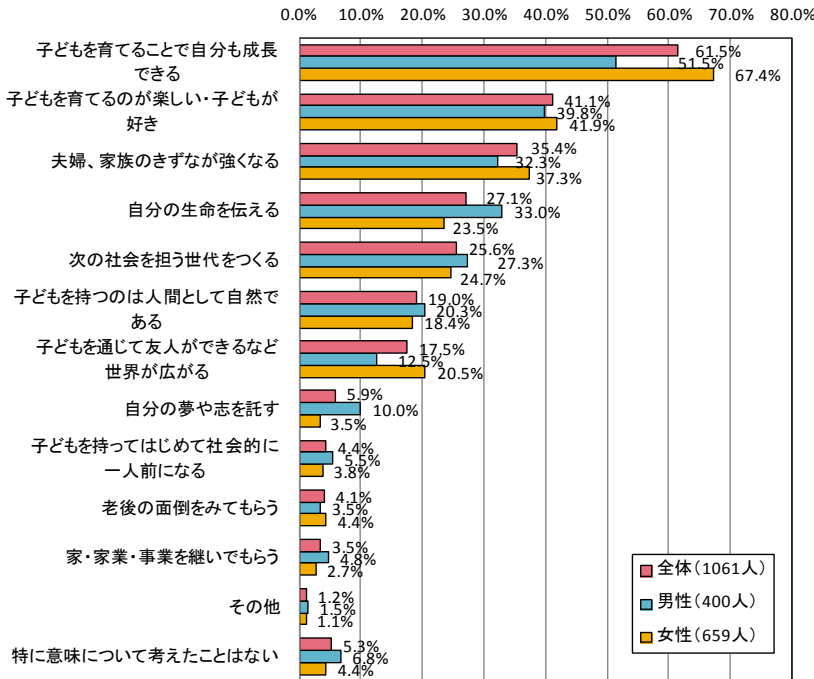




②子どもを生き育てることの意味と不安

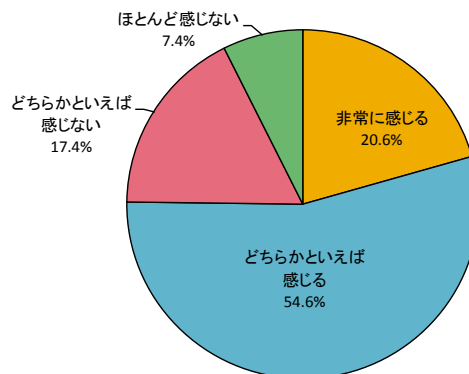
子どもを生き育てることの意味については、「子どもを育てることで自分も成長できる(61.5%)」、「子どもを育てるのが楽しい・子どもが好き(41.1%)」が高い割合となっています。20年度調査と比べると、「子どもを育てることで自分も成長できる」が6.3ポイント、「子どもを育てるのが楽しい・子どもが好き」が8.0ポイント増えています(図3参照)。

【図3】子どもを生き育てることの意味



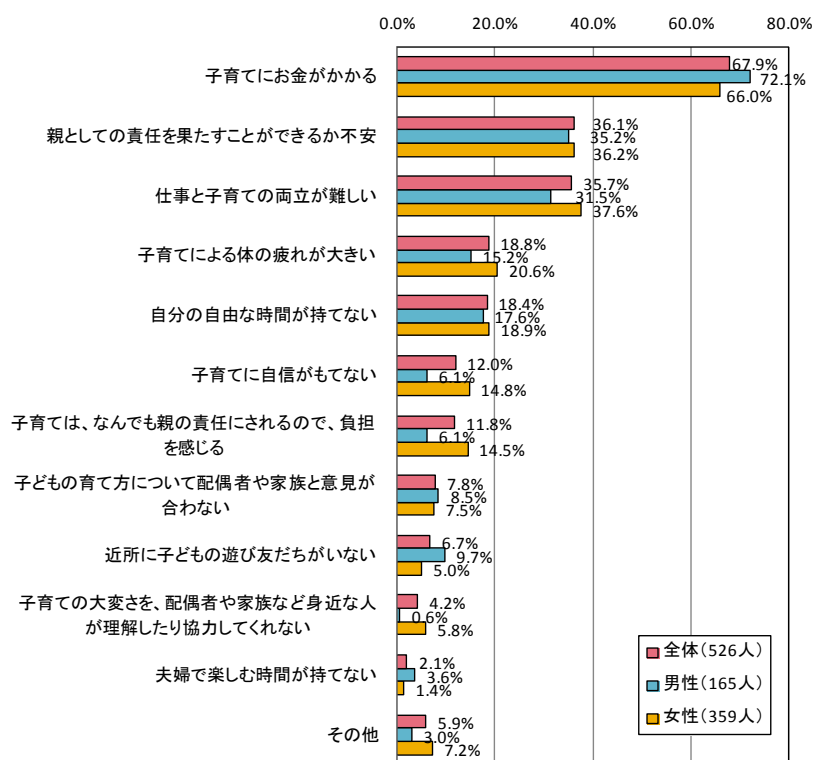
子育てをする上での負担や不安については、「どちらかといえば感じる(54.6%)」が高く、「非常に感じる(20.6%)」は20年度調査より5.1ポイント増えています(図4参照)。

【図4】子育てをする上での負担や不安の有無(703人中)



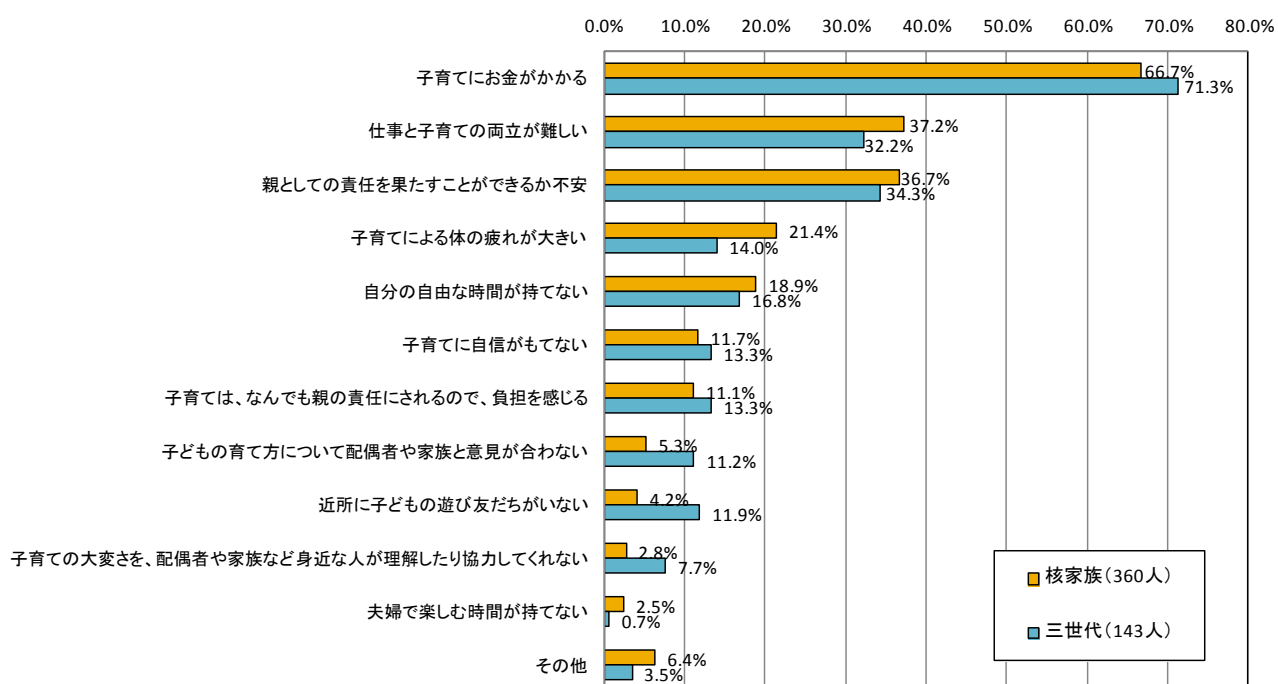
負担や不安の内容については、「子育てにお金がかかる (67.9%)」、「親としての責任を果たすことができるか不安 (36.1%)」、「仕事と子育ての両立が難しい (35.7%)」の順となっています (図5 参照)。

【図5】 子育ての負担や不安の内容



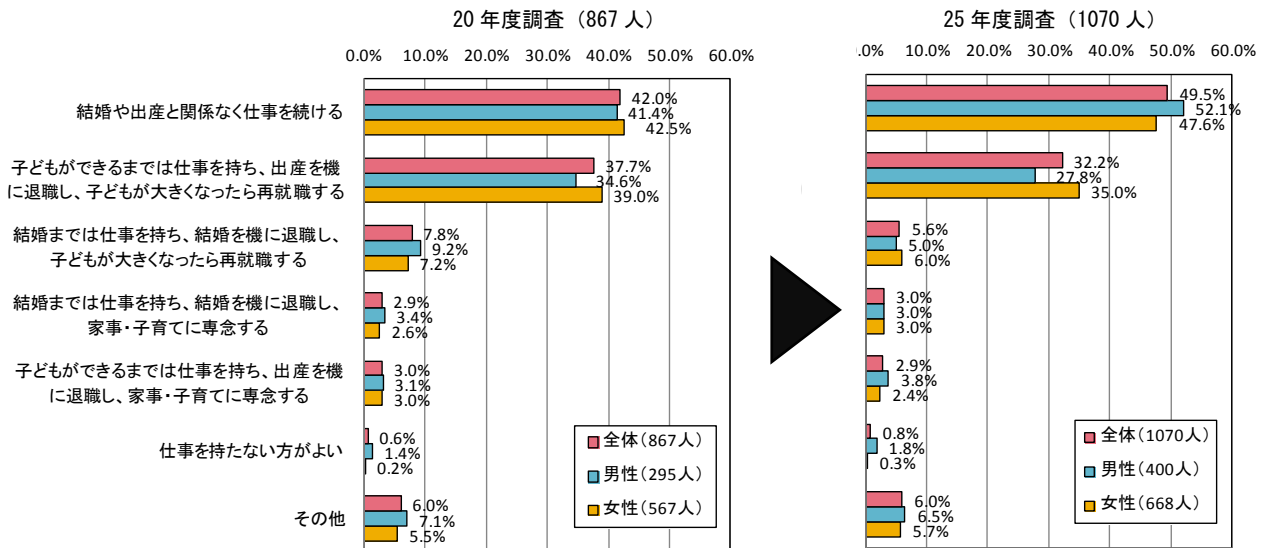
また、負担や不安の内容について世帯別でみると、「仕事と子育ての両立が難しい」は、核家族 (37.2%) が三世帯同居 (32.2%) に比べ高くなっています (図6 参照)。

【図6】 「世帯」と「子育ての負担や不安の内容」の関係



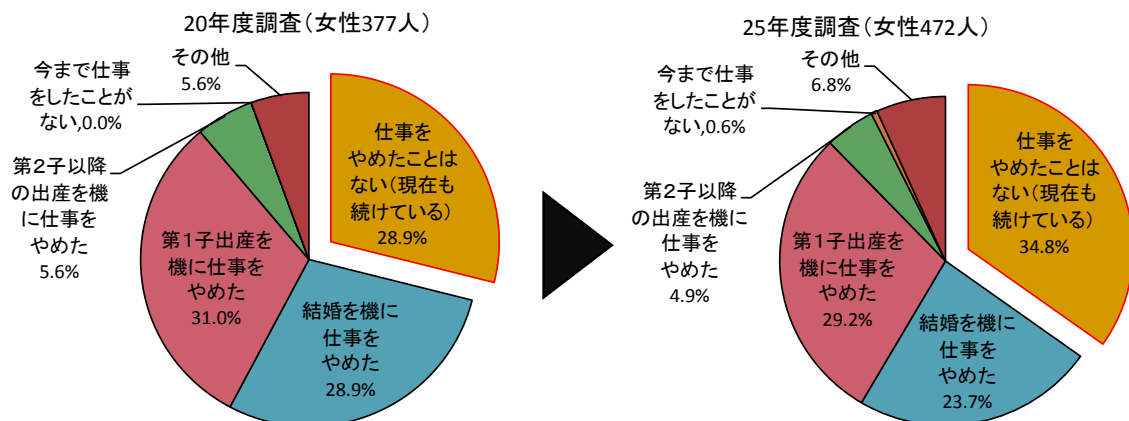
女性の就業の望ましいあり方については、「結婚や出産と関係なく仕事を続ける（49.5%）」が7.5ポイント増え、「子どもができるまでは仕事をもち、出産を機に退職し、子どもが大きくなったら再就職する（32.2%）」が5.5ポイント減っています。特に男性では、20年度調査と比べ「結婚や出産と関係なく仕事を続ける（52.1%）」が10.7ポイント増えており、男性の意識が変化してきたことがうかがえます（図7参照）。

【図7】女性の就業の望ましいあり方



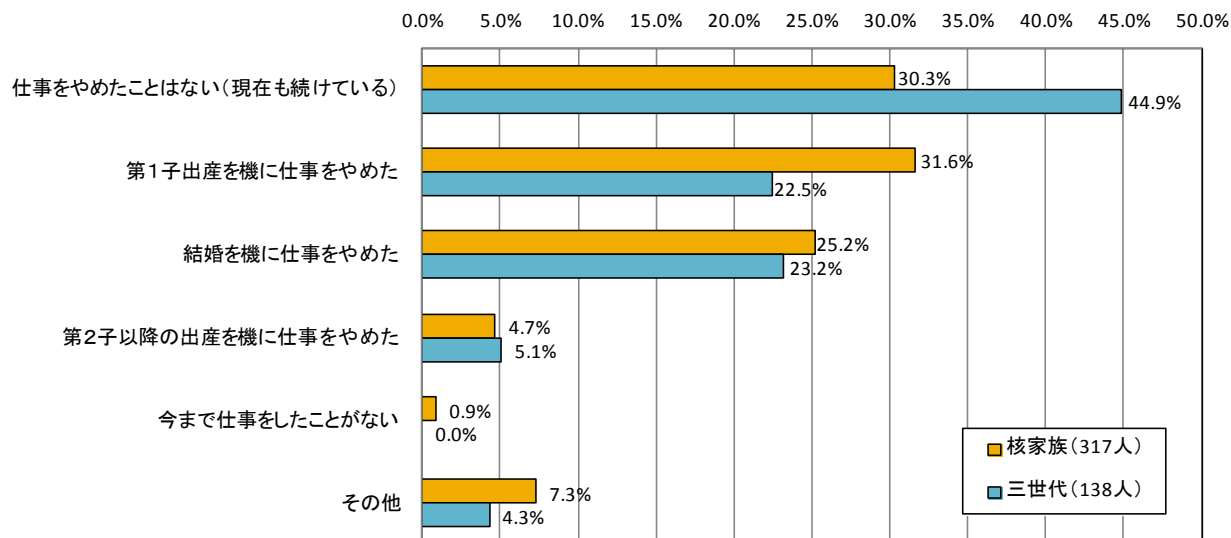
結婚や出産を機に仕事をやめた経験の有無については、女性において、「仕事をやめたことはない（現在も続けている）（34.8%）」が20年度調査に比べ5.9ポイント増えています。（図8参照）

【図8】結婚や出産を機に仕事をやめた経験の有無



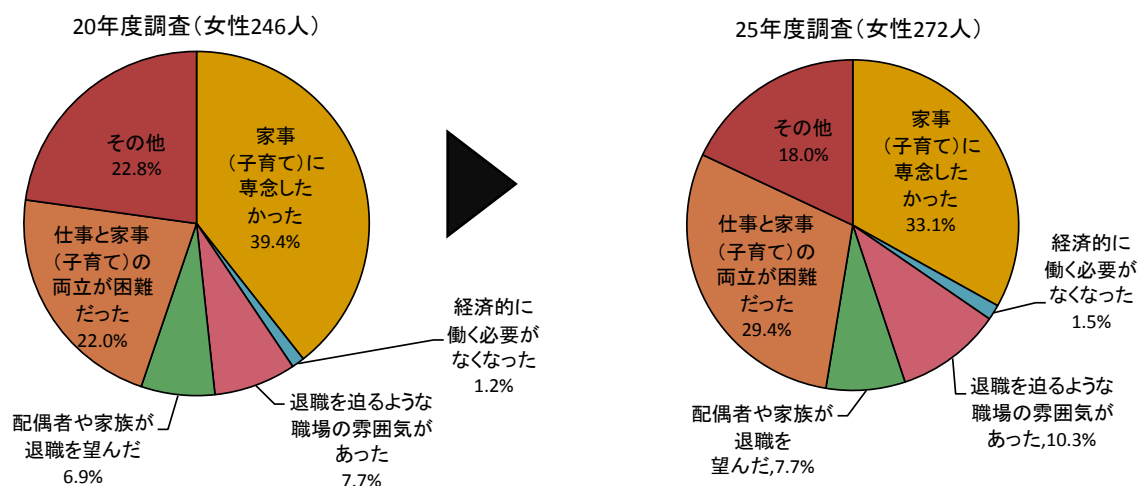
また世帯別にみると、三世帯同居では「仕事をやめたことはない（現在も続けている）」が最も高くなっていますが、核家族では「第1子出産を機に仕事をやめた」が「仕事をやめたことはない（現在も続けている）」を上回っています。（図9参照）

【図9】「世帯」と「結婚や出産を機に仕事をやめた経験の有無」の関係（女性のみ）



女性の仕事をやめた理由として、「家事（子育て）に専念したかった（33.1%）」は6.3ポイント減っていますが、「仕事と家事（子育て）の両立が困難だった（29.4%）」は7.4ポイント、「退職を迫るような職場の雰囲気があった」が2.6ポイント増えています（図10参照）。

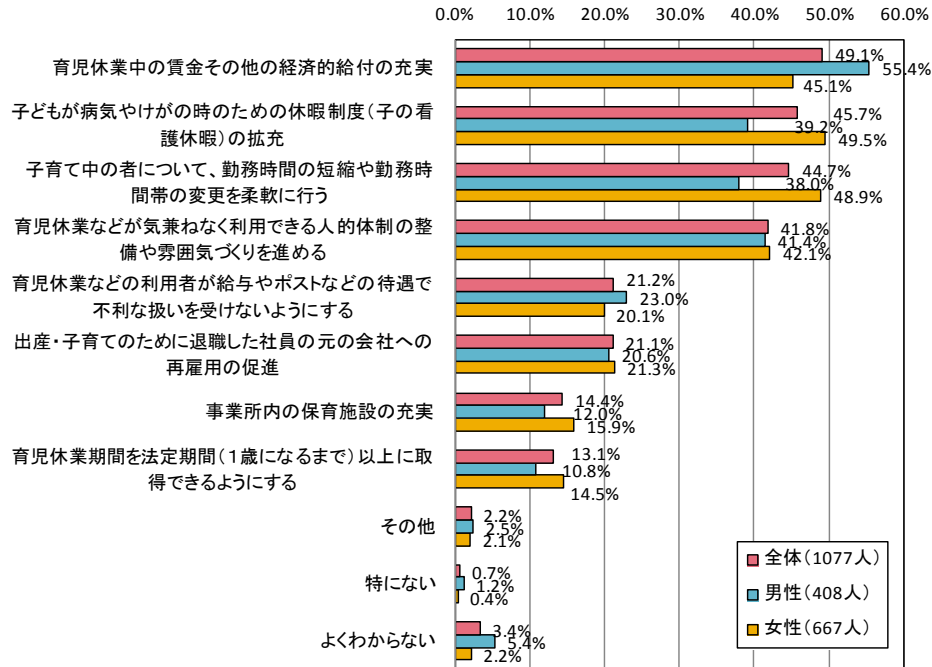
【図10】女性が仕事をやめた理由



仕事と子育てを両立するために職場において必要な取り組みは、「育児休業中の賃金その他の経済的給付の充実（49.1%）」、「子どもが病気やけがの時のための休暇制度（子の看護休暇）の拡充（45.7%）」、「子育て中の者について、勤務時間の短縮や勤務時間帯の変更を柔軟に行う（44.7%）」、「育児休業などが気兼ねなく利用できる人的体制の整備や雰囲気作りを進める（41.8%）」が高い割合となっています。男性では「育児休業中の賃金その他の経済的給付の充実（55.4%）」が女性（45.1%）に比べ高く、女性では、「子どもが病気やけがの時のための休暇制度（子の看護休暇）の拡充（49.5%）」、「子育て中の者について、勤務時間の短縮や勤務時間帯の変更を柔軟に行う

(48.9%)」が男性に比べ高くなっています。経済的な面については男女ともに必要な取り組みとしていますが、特に男性の方が重視しており、女性では、休暇制度や短時間勤務など家庭で使える時間をより重視していることがうかがえます。(図11参照)

【図11 仕事と子育てを両立するために職場において必要な取り組み】

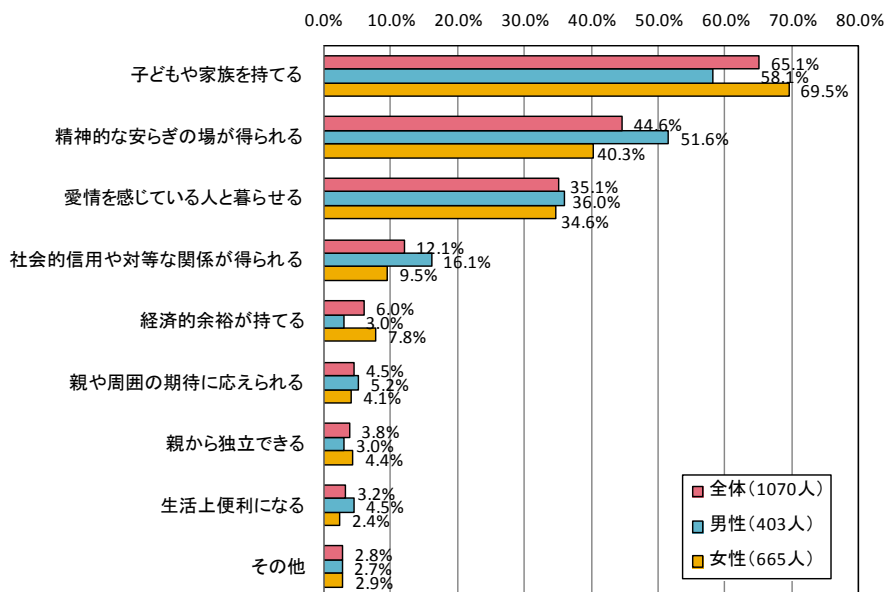


## (2) 結婚数の減

### ①未婚化・晩婚化

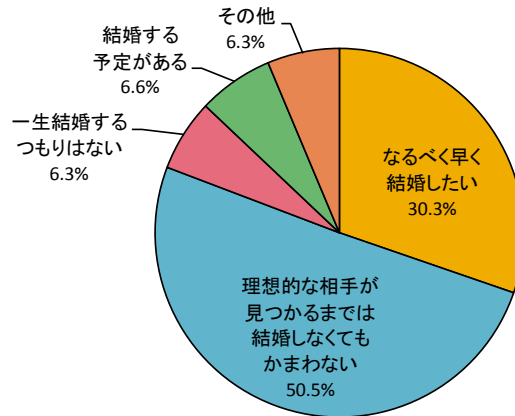
結婚の利点については、前回調査と同様の傾向で「子どもや家族を持てる(65.1%)」、「精神的な安らぎの場が得られる(44.6%)」、「愛情を感じている人と暮らせる(35.1%)」が高い割合となっています(図12参照)。

【図13】結婚の利点に対する考え方



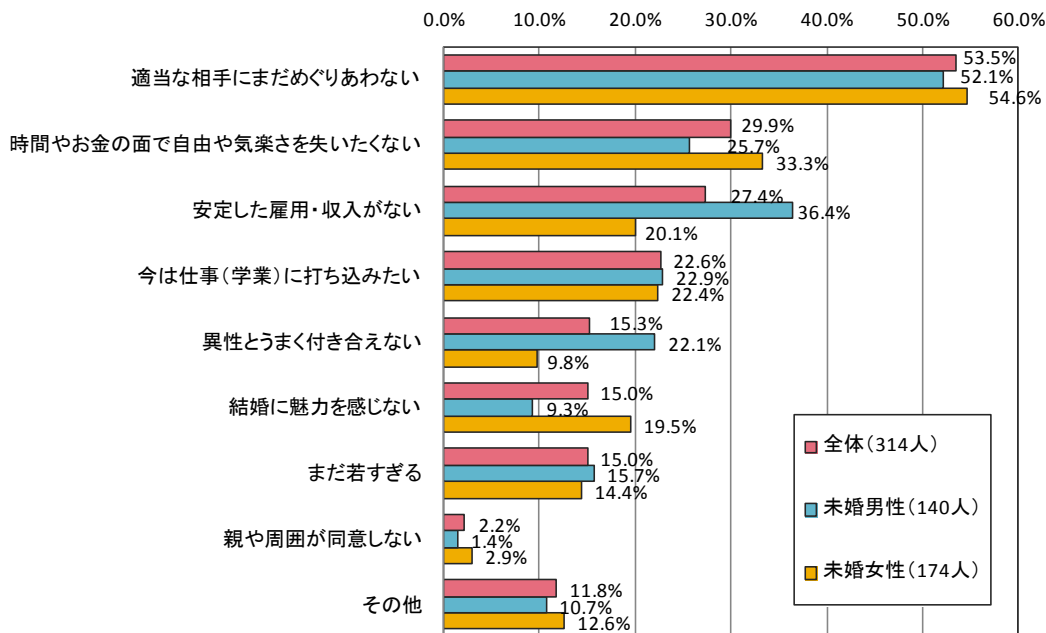
未婚者の結婚に対する考えは、「一生結婚するつもりはない (6.3%)」は低く、「理想的な相手が見つかるまでは結婚しなくてもかまわない (50.5%)」は5割を超えています (図1 3 参照)。

【図1 3】結婚に対する考え (347人中)



また、独身でいる理由は「適当な相手にまだめぐりあわない (53.5%)」が最も高くなっています。次いで、男性では「安定した雇用・収入がない (36.4%)」、「時間やお金の面で自由や気楽さを失いたくない (25.7%)」となっており、女性では「時間やお金の面で自由さや気楽さを失いたくない (33.3%)」、「今は仕事 (学業) に打ち込みたい (22.4%)」となっています (図1 4 参照)。

【図1 4】独身でいる理由



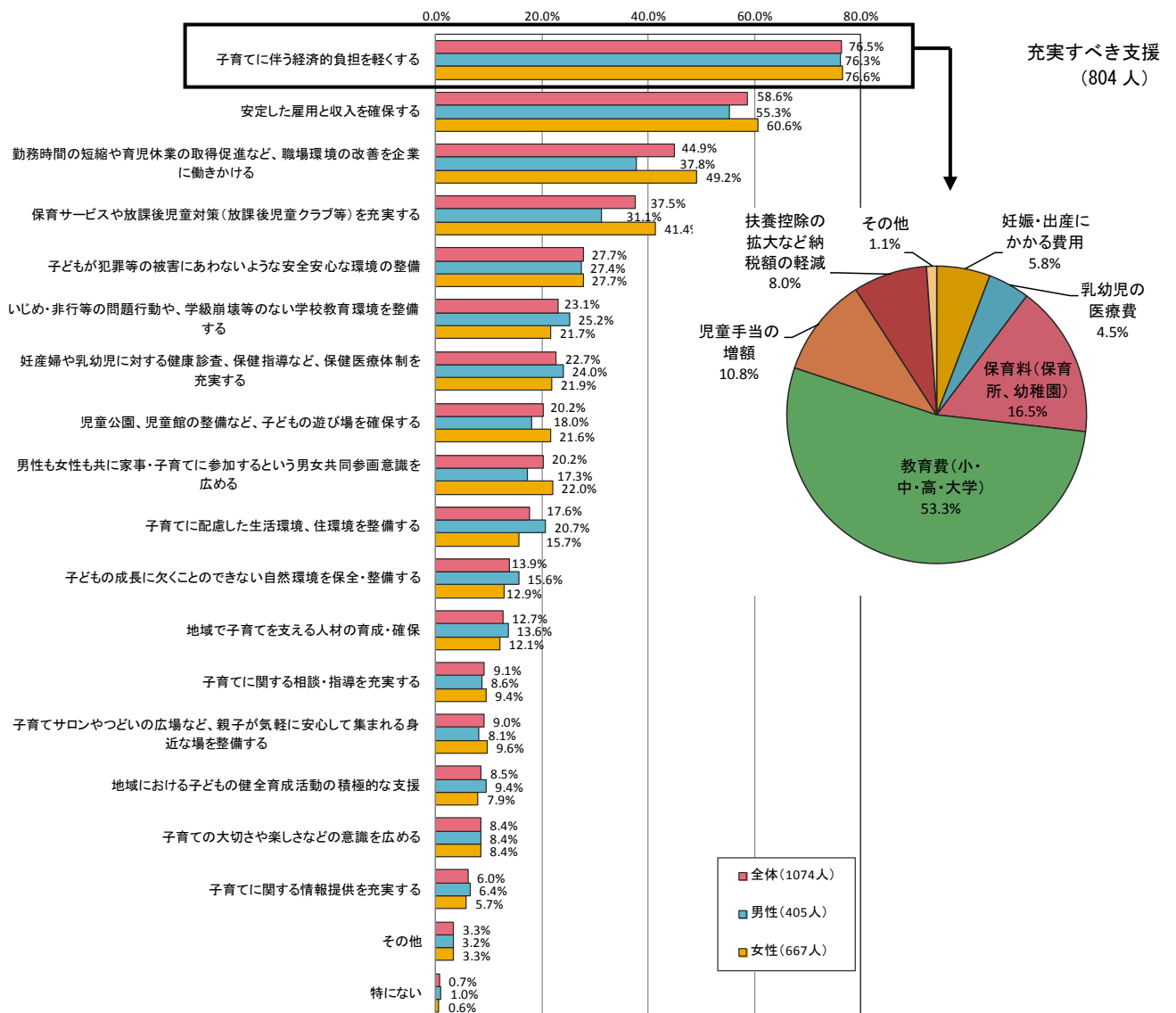
### 3. 行政に期待する施策

#### ①子育て環境整備

子育て環境整備のために期待する施策は、「子育てに伴う経済的負担を軽くする（76.5%）」（15年度調査：75.5%、20年度調査：84.9%）が最も高くなっています。経済的負担の軽減のうち何が求められているかについては、20年度調査までと同様に、「教育費（小・中・高・大学）（53.3%）」が最も高く、次いで「保育料（保育所、幼稚園）（16.5%）」、「児童手当の増額（10.8%）」となっています。

次いで、新規選択肢である「安定した雇用と収入を確保する（58.6%）」が高くなっており、「勤務時間の短縮や育児休業の取得促進など、職場環境の改善を企業に働きかける（44.9%）」、「保育サービス放課後児童対策（放課後児童クラブ等）を充実する（37.5%）」と続いており、20年度調査と比べ「子どもが犯罪等の被害にあわないような安全安心な環境の整備（27.7%）」は9.1ポイント、「妊産婦や乳幼児に対する健康診査、保健指導など、保健医療体制を充実する（22.7%）」は10.7ポイント低くなっています（図15参照）。

【図15】子育てに関し行政に期待する施策



自由意見記入欄には、経済的負担に関する意見が多く見られ、その中でも「安定した雇用と収入の確保」に関する意見が多数寄せられました。次いで、「晩婚化による高齢出産にともなう不妊治療助成制度の充実」など、不妊治療に関連した意見が多く寄せられました。

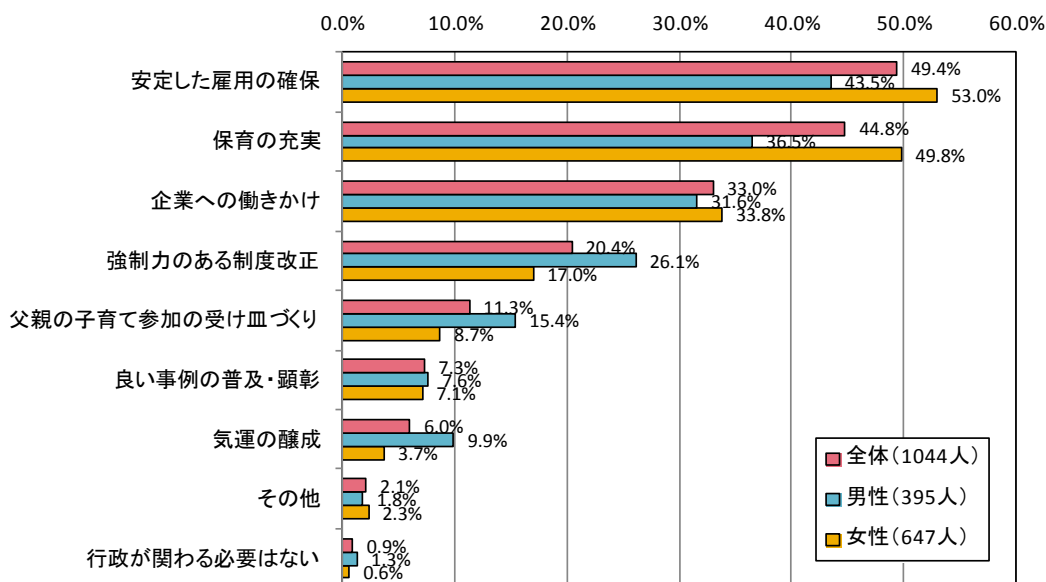
また、経済的負担以外に関する意見では、「待機児童が多い、保育所を増やしてほしい」など保育サービス・放課後児童対策への意見や、教育に関する意見として、「出産適齢期、卵子の老化等、性の知識をきちんと教育するべき」という声が寄せられました。

## ②仕事と子育ての両立支援

仕事と子育ての両立のために期待する施策は、新規選択肢である「安定した雇用の確保(49.4%)」が最も高く、次いで、20年度調査と同様に「保育の充実(44.8%)」、「企業への働きかけ(33.0%)」となっています。また、男性では女性に比べ「父親の子育て参加の受け皿づくり(15.4%)」が高くなっています。「強制力のある制度改正(20.4%)」は、世代別で30歳代男性(31.7%)で高くなっています(図16参照)。

自由意見記入欄には、企業への働きかけや、企業意識の改革を求める意見が多く寄せられ、「子どもの看護休暇に対する企業の理解促進」を求める声や、「育児休暇を取得しやすくなるように働きかけてほしい」という意見が多く寄せられました。また、「育児休業取得者に対する異動や退職等のデメリットをなくしてほしい」や、「非正規雇用等でも正社員と同様に育児休業制度を取得できるようにしてほしい」、「子育てや不妊治療に関する企業側のサポートや理解」を求める声、「男性も育児休暇を取りやすくなるよう県として働きかけてほしい」という意見がありました。

【図16】仕事と子育ての両立に関して行政に期待する施策



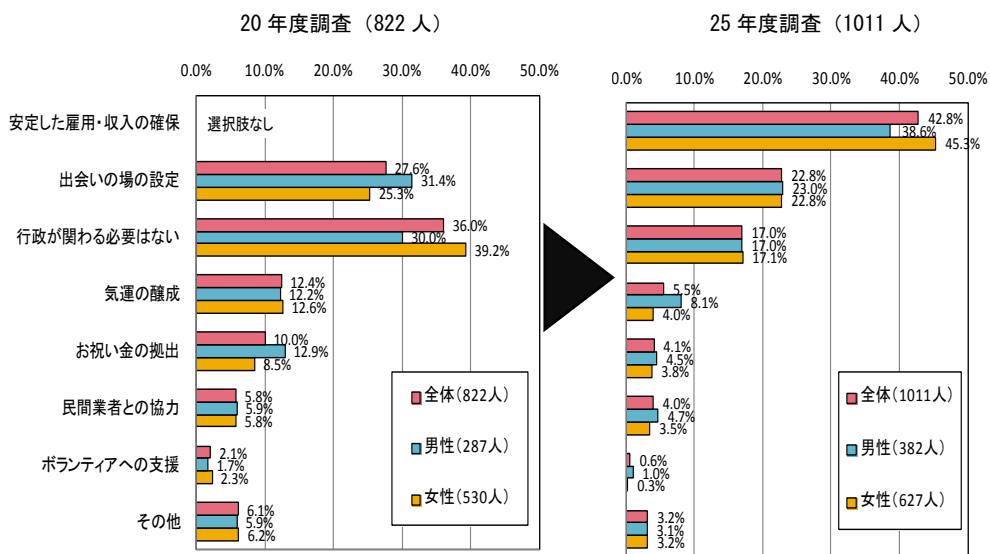


### ③未婚化・晩婚化対策

未婚化、晩婚化対策として行政に期待する施策について、新規選択肢である「安定した雇用・収入の確保（42.8%）」が最も高く、次いで「出会いの場の設定（22.8%）」となっています。20年度調査と比べると、最も高い割合であった「行政が関わる必要がない（17.0%）」が19.0ポイント低くなり、さらに「出会いの場の設定」が「行政が関わる必要がない」と順位が逆転しています（図17参照）。

自由意見記入欄には、「出会いがない」というご意見とともに、「出会いの場をサポートしてほしい」というご意見がありました。また、「女性の男性に対する条件が厳しくなった」というご意見もありました。

【図17】未婚化・晩婚化対策として行政に期待する施策



## 「島根県母子世帯寡婦世帯父子世帯実態調査」結果について

平成 26 年 3 月  
島根県健康福祉部青少年家庭課

## 1 調査の概要

## (1) 趣旨

島根県内の母子世帯、寡婦世帯及び父子世帯（以下「調査世帯」という。）の生活実態とニーズを把握し、当該世帯への福祉対策を推進するための基礎資料を得るため、「島根県母子世帯寡婦世帯父子世帯実態調査」を実施した。

## (2) 概要

## ①調査対象世帯の定義

- 1) 母子世帯：配偶者のない女子で現在児童を扶養しているものとその児童からなる世帯
- 2) 寡婦世帯：満65歳未満の配偶者のない女子であって、かつて配偶者のない女子として児童を扶養していたことがあるもので、現在児童を扶養していないもの、または、満40歳以上満65歳未満の配偶者のない女子であって、かつて配偶者のない女子として児童を扶養していたことがないもので、現在児童を扶養していないものからなる世帯
- 3) 父子世帯：配偶者のない男子で現在児童を扶養しているものとその児童からなる世帯

②調査対象 市町村において住民基本台帳又はこれに代わる的確な資料から平成25年11月1日現在で調査対象世帯の定義に該当する世帯を把握する。該当世帯の中から無作為に母子世帯1/3、寡婦世帯1/4、父子世帯2/3をそれぞれ抽出し、調査対象世帯とする。

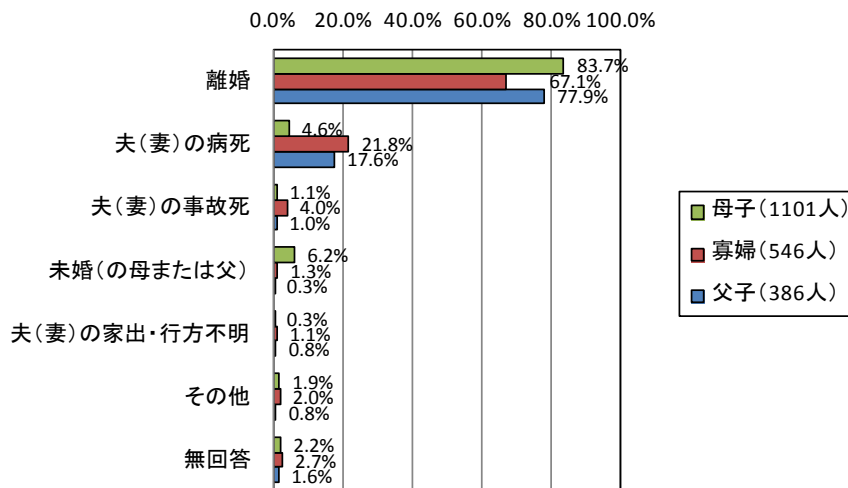
③調査方法 県から調査対象世帯あてにアンケート調査票及び返信用封筒等を郵送し、対象世帯において調査票に記入後郵送により島根県が回収する。

④回収結果 <母子世帯> 回収数 1107 通 有効回答数：1101 通 無効数：6 通  
<寡婦世帯> 回収数 552 通 有効回答数：546 通 無効数：6 通  
<父子世帯> 回収数 390 通 有効回答数：386 通 無効数：4 通

## 2 調査世帯となった原因

調査世帯となった原因は、いずれの調査世帯も「離婚」が最も高くなっている。母子世帯では「離婚（83.7%）」に次いで「未婚の母（6.2%）」、「夫の病死（4.6%）」となっている。寡婦世帯では「離婚（67.1%）」に次いで「夫の病死（21.8%）」、「夫の事故死（4.0%）」となっており、父子世帯では「離婚（77.9%）」に次いで「妻の病死（17.6%）」、「妻の事故死（1.0%）」となっている。

【図1】調査世帯となった原因

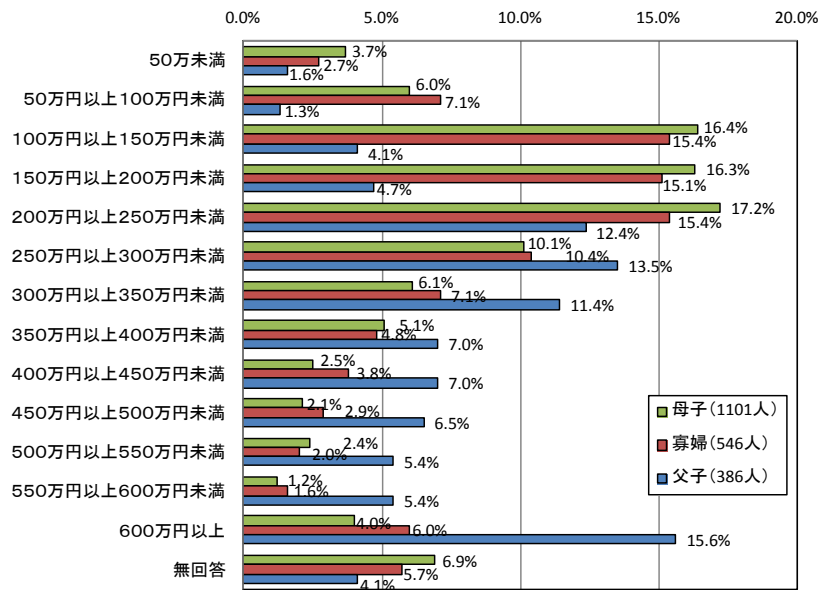


## 3 家計の状況

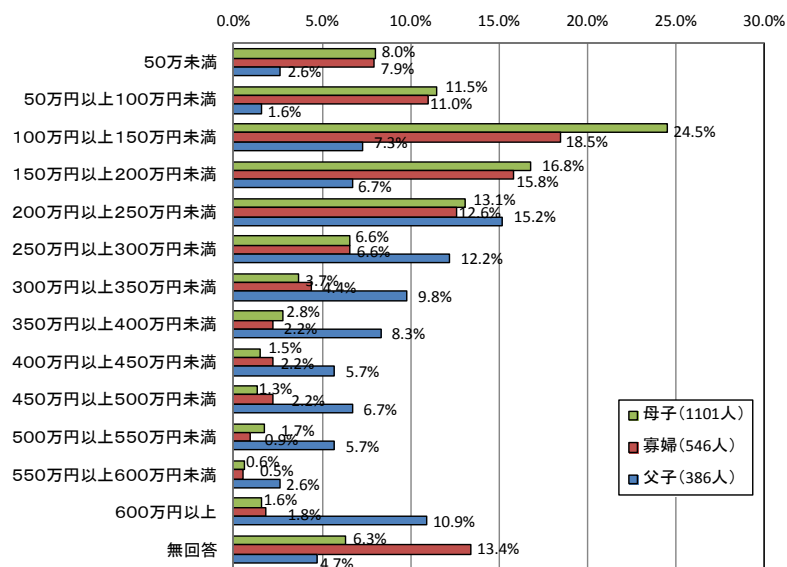
調査世帯の主な収入源は、割合に開きはあるものの、いずれの調査世帯も「ひとり親の仕事による収入」が大半を占めている。母子世帯では「母親の仕事による収入（79.6%）」に次いで「年金・手当（6.7%）」となり、寡婦世帯では、「寡婦の仕事による収入（68.6%）」に次いで「年金・手当（15.9%）」、父子世帯では「父親の仕事による収入（89.9%）」に次いで「父親以外の世帯員の仕事による収入（3.4%）」となっている。

世帯の年間総収入額は、母子世帯、寡婦世帯に比べ父子世帯が高くなっている。母子世帯では「200万円以上250万円未満（17.2%）」が最も高く、次いで「100万円以上150万円未満（16.4%）」、「150万円以上200万円未満（16.3%）」となり、寡婦世帯では「100万円以上150万円未満（15.4%）」、「200万円以上250万円未満（15.4%）」が最も高く、次いで「150万円以上200万円未満（15.1%）」となっている。父子世帯では「600万円以上（15.6%）」が最も高く、次いで「250万円以上300万円未満（13.5%）」、「200万円以上250万円未満（12.4%）」となっている。

【図2】世帯の年間総収入



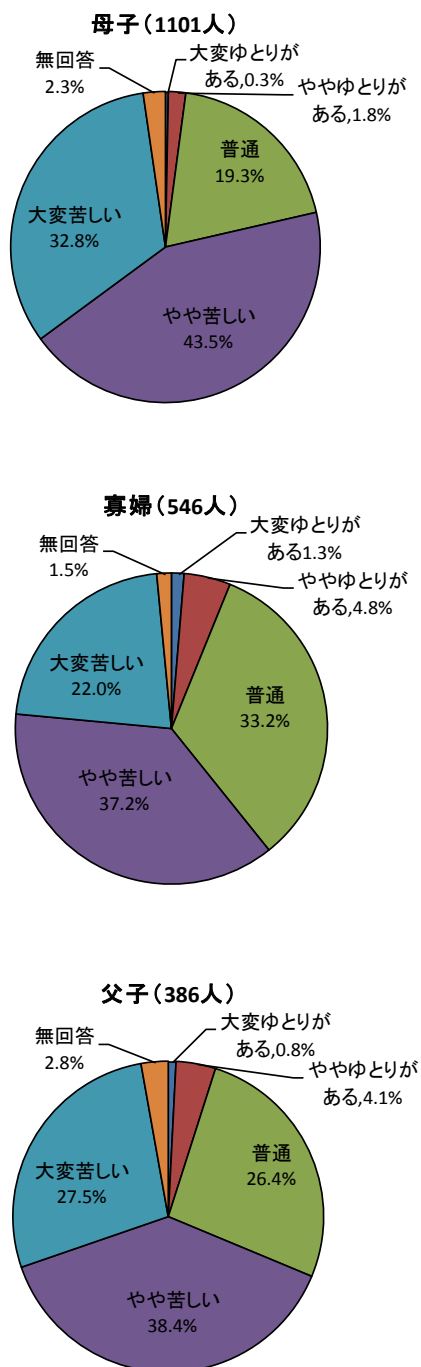
【図3】ひとり親の年間就労収入



ひとり親の年間収入額についても父子世帯が高めの傾向にある。母子世帯では「100万円以上150万円未満（24.5%）」が最も高く、次いで「150万円以上200万円未満（16.8%）」となり、寡婦世帯では「100万円以上150万円未満（18.5%）」が最も高く、次いで「150万円以上200万円未満（15.8%）」となっている。父子世帯では「200万円以上250万円未満（15.2%）」が最も高く、次いで「250万円以上300万円未満（12.2%）」となっている。

暮らし向きの実態については、いずれの調査世帯でも「やや苦しい」が最も高い割合となっている。

【図4】暮らし向き



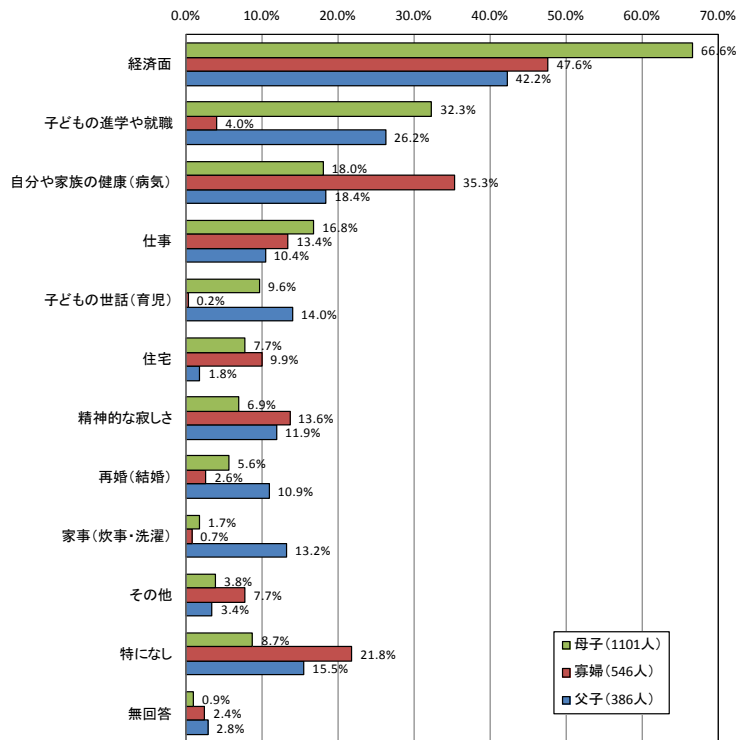
#### 4 困っていることと各種制度

現在困っていることについて、いずれの調査世帯も「経済面」が最も高い割合となっている。母子世帯では、「経済面（66.6%）」に次いで「子どもの進学や就職（32.3%）」、「自分や家族の健康（病気）（18.0%）」となり、寡婦世帯では「経済面（47.6%）」に次いで「自分や家族の健康（病気）（35.3%）」、「特になし（21.8%）」となっている。父子世帯では「経済面（42.2%）」に次いで「子どもの進学や就職（26.2%）」、「自分や家族の健康（病気）（18.4%）」となっている。

相談相手の有無について、いずれの調査世帯も「いる」と回答した方が最も高くなっているが、母子世帯（77.5%）、寡婦世帯（75.0%）では7割を超えており、父子世帯（48.5%）では5割を下回っている。

相談相手については、いずれの世帯も「親族」（母子82.4%、寡婦80.0%、父子82.4%）、「知人・隣人」（母子61.0%、寡婦59.4%、父子49.2%）、「職場の人」（母子15.1%、寡婦13.0%、父子15.0%）となっている。

【図5】現在お困りのこと



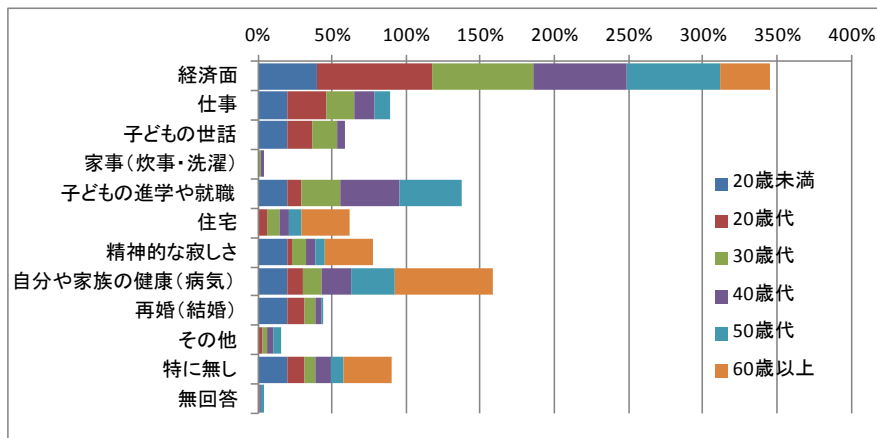
年代別の困ったことを、各年代の総数に占める割合で見ると、母子・父子のすべての年代において「経済面」の悩みがあるが、母子世帯の割合が高い。

母子世帯の経済面以外の悩みは、20歳未満で「仕事」「寂しさ」「健康」「再婚」など多くの悩みを抱え、20-30歳代で「仕事」、30-50歳代で「子どもの進学や就職」、40-60歳代で「自分や家族の健康（病気）」となっている。母子世帯における年代と困ったことの関係では、子どもの修学により費用がかさむ時期・子どもの将来を選択する時期・本人の年齢などの要因で悩みが変化しているといえる。

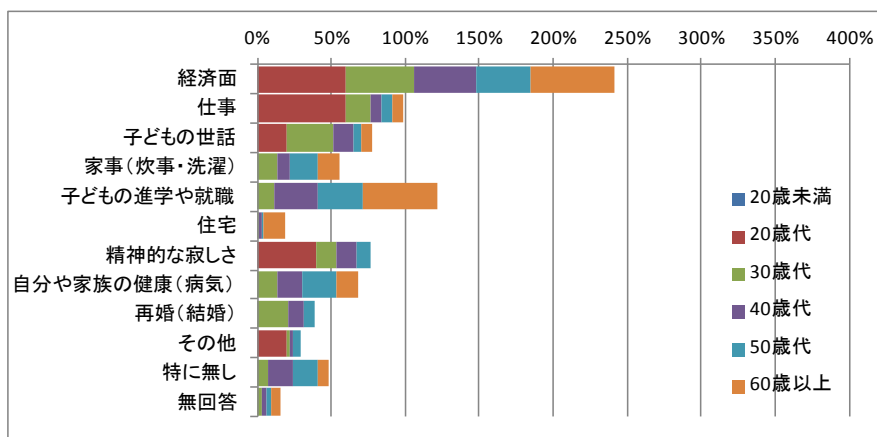
父子世帯の経済面以外の悩みは、20歳代で「仕事」と「精神的な寂しさ」が多く、20-30歳代

で「子どもの世話」、30歳代で「再婚」、40歳以上で「子どもの進学や就職」となっている。父子世帯における年代と困ったことの関係では、本人と子の年齢により悩みが変化している。

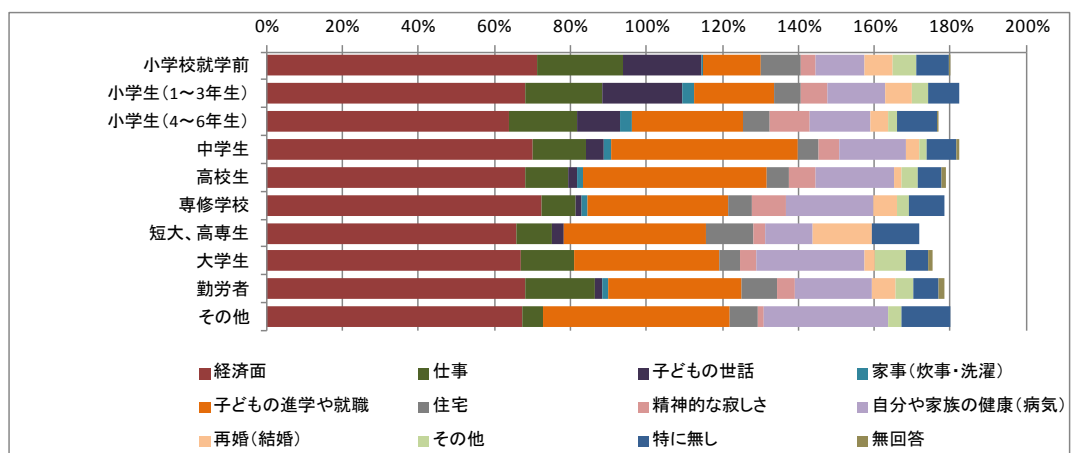
【図6】母子世帯の「年代」と「困ったこと」の関係（複数回答）



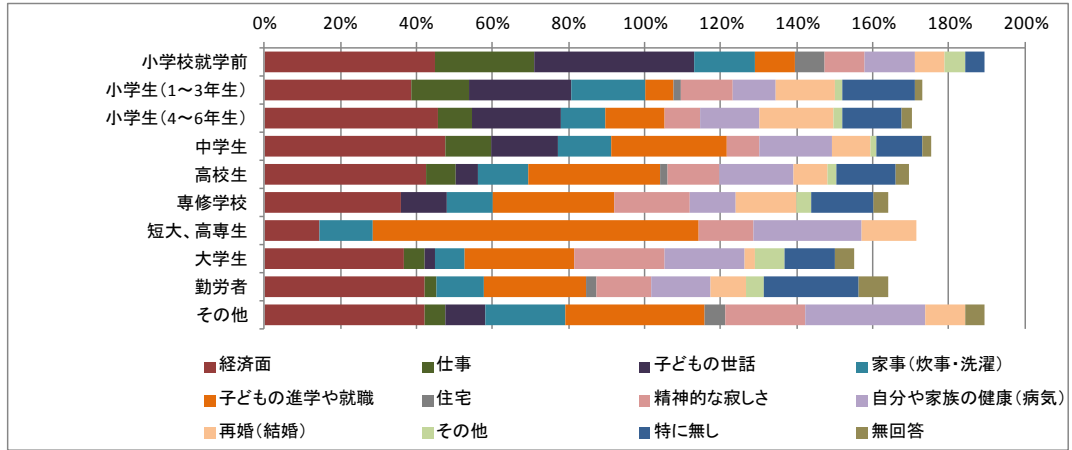
【図7】父子世帯の「年代」と「困ったこと」の関係（複数回答）



【図8】母子世帯の「子どもの段階別」と「困ったこと」の関係（複数回答）

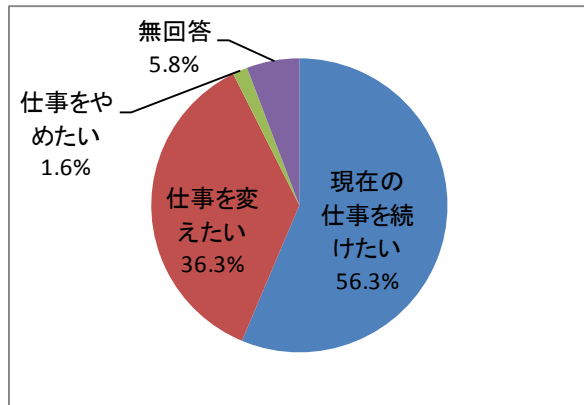


【図9】 父子世帯の「子どもの段階別」と「困ったこと」の関係（複数回答）

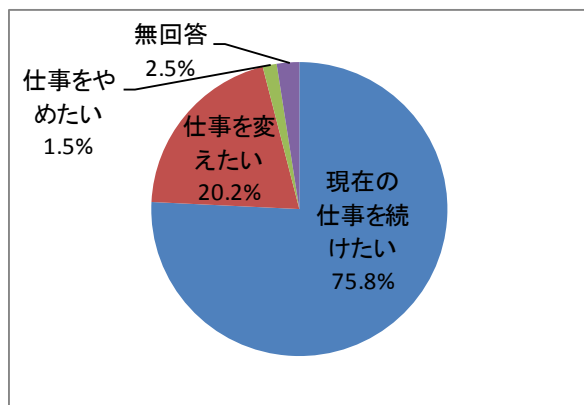


母子世帯の困っていることで「経済面」を選んだ人と、そうでない人の転職希望を比べると、経済面を選んだ人では36.3%とそうでない人の20.2%を大きく上回る結果となった。母子世帯の年収は父子世帯と比べて低かったことや、暮らし向きも8割近くが「苦しい・やや苦しい」と答えていることから転職により生活の安定を求めていると推測される。

【図10】 悩みが「経済面」の転職希望



【図11】 悩みが「経済的面以外」の転職希望





養育費等の取り決めについて、「文書などで取り決めをしている人」と「それ以外」で比較すると、いずれも経済面で困っているが、「それ以外」での割合が高い。特に違いがみられたのは「仕事」に関する悩みで、取り決めが曖昧になるほど仕事面での悩みが多くなっている。

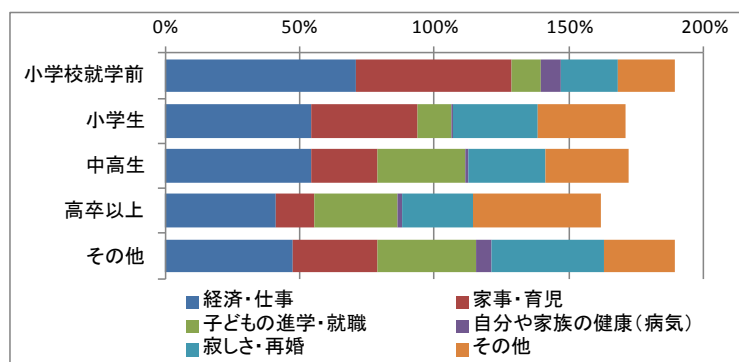
【表1】「養育費等の取り決めの有無」と「困ったこと」の関係（複数回答）

	文書などで取り決めをしている		文書などは交わしていないが、取り決めをしている		取り決めをしていない	
	回答者数	構成比	回答者数	構成比	回答者数	構成比
経済面	382	60.3%	246	77.6%	11	68.8%
仕事	46	7.3%	95	30.0%	7	43.8%
子どもの世話	61	9.6%	30	9.5%	2	12.5%
家事(炊事・洗濯)	9	1.4%	8	2.5%	1	6.3%
子どもの進学や就職	221	34.9%	87	27.4%	5	31.3%
住宅	40	6.3%	38	12.0%	0	0.0%
精神的な寂しさ	43	6.8%	24	7.6%	3	18.8%
自分や家族の健康(病気)	122	19.3%	39	12.3%	3	18.8%
再婚(結婚)	34	5.4%	18	5.7%	0	0.0%
その他	24	3.8%	11	3.5%	0	0.0%
特に無し	86	13.6%	5	1.6%	2	12.5%
無回答	4	0.6%	5	1.6%	0	0.0%
有効回答者数	633	100%	317	100%	16	100%

父子世帯の悩みは、小学校就学前の子どもがいる世帯では、「経済・仕事」と「家事・育児」が多く、小学校入学後、中学校入学後と成長するにつれて「家事・育児」の悩みが軽減されている。一方、子どもが成長するにつれて「進学・就職」に関する悩みが多くなる。

子どもの段階とは関係なく、「精神的な寂しさ・再婚」に関する悩みがある。

【図12】父子世帯の“子どもの段階と悩み”について（統合）

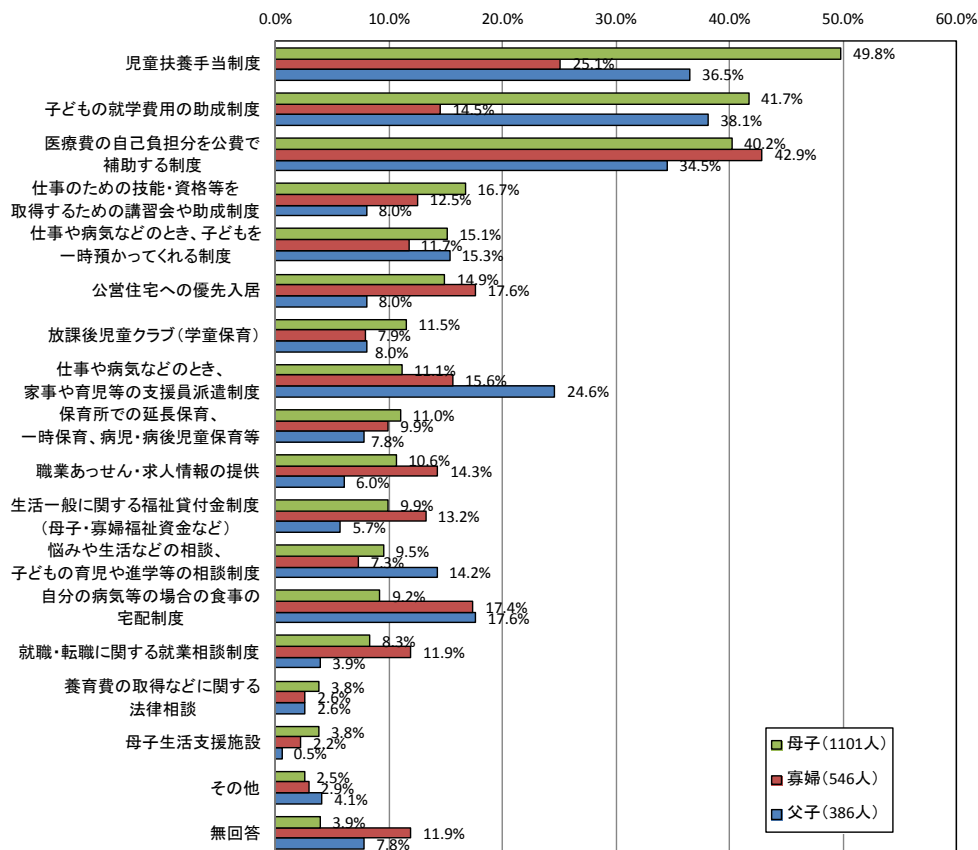


【表2】父子世帯の「子どもの段階別」と「困ったこと」の関係（複数回答）

構成比	小学校就学前	小学生	中高生	高卒以上	その他
経済面	44.7%	42.6%	44.7%	38.1%	42.1%
仕事	26.3%	11.6%	9.6%	3.0%	5.3%
子どもの世話	42.1%	24.8%	10.9%	3.0%	10.5%
家事(炊事・洗濯)	15.8%	14.7%	13.7%	11.2%	21.1%
子どもの進学や就職	10.5%	12.4%	32.8%	31.3%	36.8%
住宅	7.9%	0.8%	1.0%	1.5%	5.3%
精神的な寂しさ	10.5%	10.9%	11.6%	17.9%	21.1%
自分や家族の健康(病気)	13.2%	14.0%	19.1%	17.2%	31.6%
再婚(結婚)	7.9%	17.8%	9.6%	9.0%	10.5%
その他	5.3%	2.3%	2.0%	5.2%	0.0%
特に無し	5.3%	17.1%	14.0%	18.7%	0.0%
無回答	0.0%	2.3%	3.1%	6.0%	5.3%
有効回答者数	100%	100%	100%	100%	100%

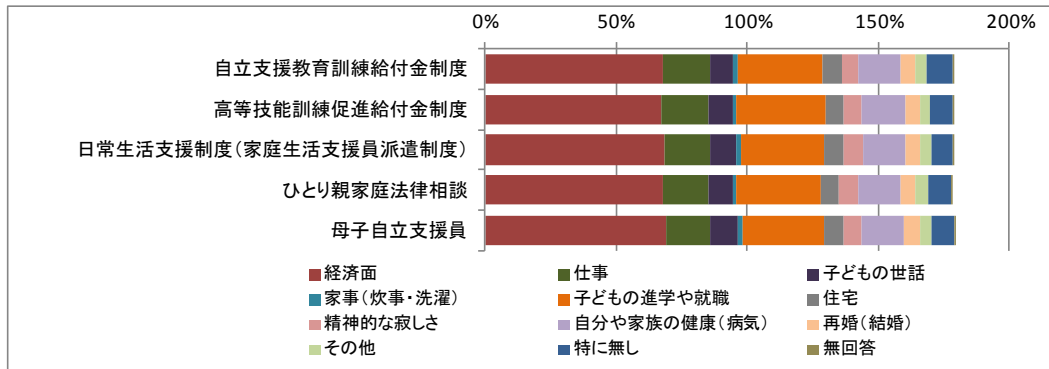
公的援助としてどのようなものがあつたらよい(あつてよかった)と思うかについては、「児童扶養手当制度」、「子どもの就学費用の助成制度」、「医療費の自己負担分を公費で補助する制度」が高い割合を占めている。母子世帯では「児童扶養手当制度(49.8%)」が最も高く、次いで「子どもの就学費用の助成制度(41.7%)」、「医療費の自己負担分を公費で補助する制度(40.2%)」となっている。寡婦世帯では「医療費の自己負担分を公費で補助する制度(42.9%)」が最も高く、次いで「児童扶養手当制度(25.1%)」、「公営住宅への優先入居(17.6%)」となっている。父子世帯では「子どもの就学費用の助成制度(38.1%)」、「児童扶養手当制度(36.5%)」、「医療費の自己負担分を公費で補助する制度(34.5%)」となっている。

【図13】あつたらよい(あつてよかった)公的援助

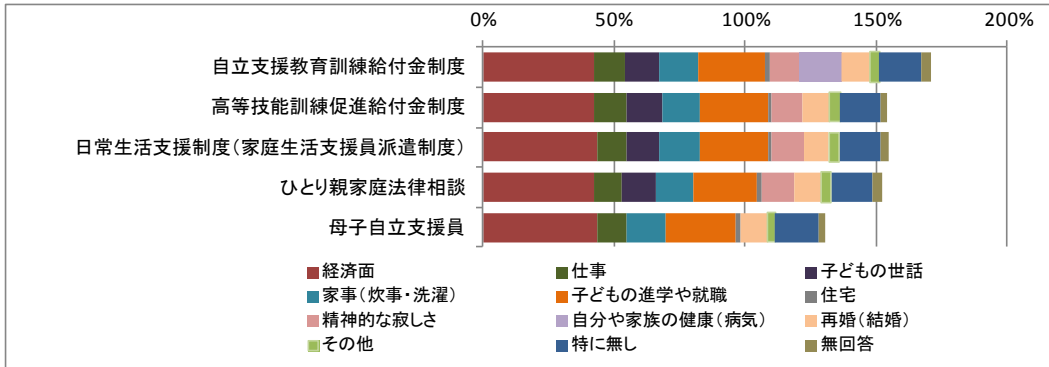


困ったことの解決に繋がる支援制度は、あって良かったと思う方が多い一方で、該当する支援制度を知らずに、「仕事」や「子どもの世話」に関する悩みを持っている方も多い。

【図14】母子世帯の「支援制度を知らない人」と「困ったこと」の関係（複数回答）



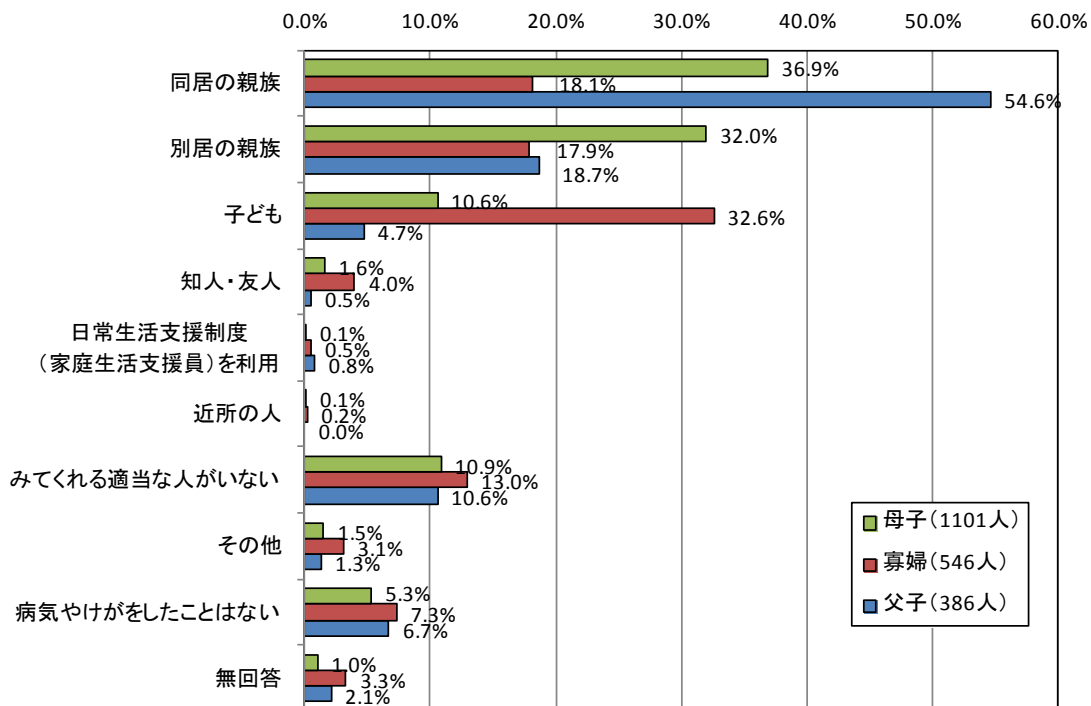
【図15】父子世帯の「支援制度を知らない人」と「困ったこと」の関係（複数回答）



## 5 健康について

ひとり親が病気やけがの時、誰が世話をしてくれるかについて、母子世帯、父子世帯では「同居の親族」、「別居の親族」が高く、割合の差はあるものの同様の順位となっており、寡婦世帯では他世帯に比べ「子ども」の割合が高くなっている。母子世帯では「同居の親族（36.9%）」に次いで「別居の親族（32.0%）」、「みてる適切な人がいない（10.9%）」となっている。寡婦世帯では「子ども（32.6%）」に次いで「同居の親族（18.1%）」、「別居の親族（17.9%）」となっている。父子世帯では「同居の親族（54.6%）」に次いで「別居の親族（18.7%）」、「みてる適切な人がいない（10.6%）」となっている。

【図16】病気で動けないときの援助者



## 幼稚園実態調査結果

平成26年11月  
 島根県総務部総務課  
 島根県教育委員会教育指導課

## 1 調査対象

島根県内の公立幼稚園を所管する市町村教育委員会、大学附属幼稚園及び私立幼稚園

## 2 調査時期

平成26年6月

## 3 調査結果

## (1) 教員数 (H26.5 現在)

		東部		西部		隠岐		全県		
		実数	産休・育休	実数	産休・育休	実数	産休・育休	実数	産休・育休	
市町立	正規	239	8	22	2			261	10	
	非正規	常勤	116	0	8	0			124	0
		非常勤	192	0	9	0			201	0
国立	正規	6	0	0	0			6	0	
	非正規	常勤	1	0	0	0			1	0
		非常勤	2	0	0	0			2	0
私立	正規	25	1	13	1			38	2	
	非正規	常勤	1		7	1			8	1
		非常勤	5		2				7	0

(2) 年齢区分別正規教諭の状況

		東部		西部		隠岐		合計	
		実数	割合	実数	割合	実数	割合	実数	割合
市町 村立	20歳～	50	21%	2	9%	0		52	20%
	30歳～	65	27%	5	23%	0		70	27%
	40歳～	58	24%	5	23%	0		63	24%
	50歳～	66	28%	10	45%	0		76	29%
	合計	239		22		0		261	100%
国立	20歳～	2	33%					2	33%
	30歳～	1	17%					1	17%
	40歳～	1	17%					1	17%
	50歳～	2	33%					2	33%
	合計	6						6	100%
私立	20歳～	11	42%	4	31%			15	38%
	30歳～	6	23%	6	46%			12	31%
	40歳～	4	15%		0%			4	10%
	50歳～	5	19%	3	23%			8	21%
	合計	26		13				39	100%
合計	20歳～	63	23%	6	17%			69	23%
	30歳～	72	27%	11	31%			83	27%
	40歳～	63	23%	5	14%			68	22%
	50歳～	73	27%	13	37%			86	28%
合計		271		35				306	100%

(3) 幼稚園教諭採用状況

①公立幼稚園

地区	幼稚園数	平成25年4月採用						年度中途採用					
		正規			非正規(常勤)			正規			非正規(常勤)		
		求人数	採用数	充足率	求人数	採用数	充足率	求人数	採用数	充足率	求人数	採用数	充足率
東部	79	12	19	158%	195	193	99%	0	0		31	29	94%
西部	9	0	0		11	11	100%	0	0		2	2	100%
隠岐	0												
全県	88	12	19	158%	206	204	99%	0	0		33	31	94%

②国立幼稚園

地区別	幼稚園数	平成25年4月採用						年度中途採用					
		正規			非正規			正規			非正規		
		求人数	採用数	充足率	求人数	採用数	充足率	求人数	採用数	充足率	求人数	採用数	充足率
東部	1	2	2	100%				0			0		
西部													
隠岐													
全県	1	2	2	100%	0	0	0	0	0	0	0	0	0

③私立幼稚園

地区別	幼稚園数	平成25年4月採用						年度中途採用					
		正規			非正規			正規			非正規		
		求人数	採用数	充足率	求人数	採用数	充足率	求人数	採用数	充足率	求人数	採用数	充足率
東部	6	3	1	33%	3	2	67%	2	2	100%	7	5	71%
西部	5	4	3	75%	1		0%						
隠岐													
全県	11	7	4	57%	4	2	50%	2	2	100%	7	5	71%

(4) 地区別求人状況

		公立		国立		私立		
		実数	割合	実数	割合	実数	割合	
回答数		8		1		8		
新卒者	正規職員	非常に確保しにくい	1	13%		0%	1	13%
		確保しにくい	1	13%		0%	4	50%
		なんとか確保できる	1	13%		0%	2	25%
		比較的容易に確保できる		0%	1	100%	1	13%
		容易に確保できる	2	25%		0%		0%
		分からない	3	38%		0%		0%
		無回答		0%		0%		0%
	非正規職員	非常に確保しにくい	1	13%		0%	1	13%
		確保しにくい	3	38%		0%	2	25%
		なんとか確保できる	1	13%		0%	1	13%
		比較的容易に確保できる		0%	1	100%		0%
		容易に確保できる		0%		0%		0%
		分からない	3	38%		0%	2	25%
		無回答		0%		0%	2	25%
既卒者	正規職員	非常に確保しにくい		0%	1	100%	2	25%
		確保しにくい	1	13%		0%	3	38%
		なんとか確保できる	3	38%		0%	2	25%
		比較的容易に確保できる		0%		0%		0%
		容易に確保できる	2	25%		0%		0%
		分からない	2	25%		0%		0%
		無回答		0%		0%	1	13%
	非正規職員	非常に確保しにくい	2	25%	1	100%	1	13%
		確保しにくい	3	38%		0%	2	25%
		なんとか確保できる	1	13%		0%	2	25%
		比較的容易に確保できる		0%		0%		0%
		容易に確保できる		0%		0%	1	13%
		分からない	2	25%		0%	1	13%
		無回答		0%			1	13%



(5) 平成25年度の離職状況

区分	勤続年数	公立		国立		私立		全県	
		実数	割合	実数	割合	実数	割合	実数	割合
正規職員	1年未満	0	0%	0	0%	1	14%	1	3%
	～3年未満	0	0%	3	60%		0%	3	10%
	～5年未満	2	12%	2	40%		0%	4	14%
	～7年未満	0	0%	0	0%		0%	0	0%
	7年以上	15	88%	0	0%	6	86%	21	72%
	合計	17	100%	5		7	100%	29	100%
非正規職員	1年未満	10	33%	4	100%		0%	14	40%
	～3年未満	8	27%	0	0%		0%	8	23%
	～5年未満	4	13%	0	0%		0%	4	11%
	～7年未満	6	20%	0	0%		0%	6	17%
	7年以上	2	7%	0	0%	1	100%	3	9%
	合計	30	100%	4		1	100%	35	100%

(6) 採用にあたり活用している方法（複数回答）

	公立		国立		私立		全県	
	実数	構成比	実数	構成比	実数	構成比	実数	構成比
ハローワーク	5	63%		0%	5	63%	10	63%
民間の職業紹介		0%		0%		0%	0	0%
就職説明会		0%		0%	3	38%	3	19%
貴職のホームページ	6	75%		0%	4	50%	10	63%
知人	2	25%		0%	3	38%	5	31%
学校・養護施設への訪問等		0%		0%	2	25%	2	13%
新聞・折り込みチラシ	1	13%		0%		0%	1	6%
求人・就職情報誌、求人情報サイト		0%		0%		0%	0	0%
実習・施設見学		0%		0%	3	38%	3	19%
行政情報誌	2	25%		0%		0%	2	13%
その他	1	13%	1	100%	1	13%	3	19%
回答施設数	8		1		8		16	

(7) 教諭確保が困難だったため教育へ支障が生じた事例

	公立		国立		私立		全県	
	実数	割合	実数	割合	実数	割合	実数	割合
教諭が確保できないために、幼児の受け容れを断ったことがある。								
年度中途の幼児の受け容れに応えたいが、教員を確保できない。								
障害児保育や発達促進保育等に多くの教員が必要だが、確保できない。	4	50%			4	50%	8	50%
預かり保育(一時預かり)をやりたいが、実施できない。								
教員にゆとりがなく、勤務の負担が大きくなる。	6	75%	1	100%	5	63%	12	75%
その他	1	13%			1	13%	2	13%
回答施設数	8	100%	1	100%	8	100%	16	

(8) 教員の確保・離職防止に向けての取り組み

	公立		国立		私立		全県	
	実数	割合	実数	割合	実数	割合	実数	割合
休暇を取得しやすい環境づくり	2	25%		0%	3	38%	5	31%
子育て中の教員に対する支援	1	13%		0%	4	50%	5	31%
給与の引き上げ		0%		0%	2	25%	2	13%
相談しやすい環境づくり	3	38%	1	100%	6	75%	10	63%
研修受講に対する支援(時間・費用面での配慮)	2	25%		0%	2	25%	4	25%
採用前の職場体験の導入		0%		0%	2	25%	2	13%
現場研修の充実	2	25%	1	100%		0%	3	19%
新任教員への支援体制の整備	3	38%		0%	3	38%	6	38%
保護者対応への支援	1	13%	1	100%		0%	2	13%
事務作業の軽減(システムの導入等)	1	13%	1	100%	1	13%	3	19%
その他	2	25%		0%	1	13%	3	19%
回答施設数	8		1		8		16	

**保育士就労支援に向けた実態調査（登録保育士）**

平成 26 年 3 月  
島根県健康福祉部青少年家庭課

**1 調査の概要**

保育士確保に関する実態や課題・問題点等を把握し、「島根県子ども・子育て支援事業支援計画」策定のための基礎資料として、また、県、市町村での保育士確保のための検討材料とすることを目的として調査を実施

**2 調査対象**

平成 15 年から平成 25 年 9 月までの間に島根県において保育士登録をされた方

**3 調査日**

平成 25 年 10 月 1 日現在

**4 調査方法**

郵送により調査票の配布・配収

**5 回収結果**

調査票配布数	7,632 枚
調査票回収数	3,774 枚
調査票回収率	49%

## 6 調査結果

### (1) 就業状況

区 分		就 業 中						未 就 業				合 計	
		保育士として 就業中		保育士以外				保育士経験あり		保育士経験なし			
				人数	割合	人数	割合					人数	割合
回答者数		2,235	59.2%	576	15.3%	309	8.2%	533	14.1%	121	3.2%	3,774	100.0%
性 別	女性	2,171	97.1%	553	96.0%	271	87.7%	531	99.6%	119	98.3%	3,645	96.6%
	男性	62	2.8%	22	3.8%	37	12.0%	2	0.4%	1	0.8%	124	3.3%
	無回答	2	0.1%	1	0.2%	1	0.3%	0	0.0%	1	0.8%	5	0.1%
	合 計	2,235	100%	576	100%	309	100%	533	100%	121	100%	3,774	100%
年 齢 別	20歳代	565	25.3%	61	10.6%	98	31.7%	54	10.1%	19	15.7%	797	21.1%
	30歳代	427	19.1%	98	17.0%	82	26.5%	89	16.7%	21	17.4%	717	19.0%
	40歳代	474	21.2%	125	21.7%	65	21.0%	56	10.5%	8	6.6%	728	19.3%
	50歳代	600	26.8%	210	36.5%	55	17.8%	83	15.6%	18	14.9%	966	25.6%
	60歳代	155	6.9%	71	12.3%	8	2.6%	206	38.6%	40	33.1%	480	12.7%
	70歳以上	11	0.5%	9	1.6%	0	0.0%	42	7.9%	13	10.7%	75	2.0%
	無回答	3	0.1%	2	0.3%	1	0.3%	3	0.6%	2	1.7%	11	0.3%
市 町 村 別	松江市	567	25.4%	135	23.4%	85	27.5%	132	24.8%	35	28.9%	954	25.3%
	浜田市	157	7.0%	57	9.9%	22	7.1%	51	9.6%	16	13.2%	303	8.0%
	出雲市	469	21.0%	110	19.1%	62	20.1%	99	18.6%	10	8.3%	750	19.9%
	益田市	141	6.3%	54	9.4%	16	5.2%	25	4.7%	5	4.1%	241	6.4%
	大田市	128	5.7%	25	4.3%	13	4.2%	23	4.3%	4	3.3%	193	5.1%
	安来市	134	6.0%	25	4.3%	13	4.2%	31	5.8%	6	5.0%	209	5.5%
	江津市	84	3.8%	21	3.6%	11	3.6%	14	2.6%	3	2.5%	133	3.5%
	雲南市	122	5.5%	34	5.9%	9	2.9%	32	6.0%	8	6.6%	205	5.4%
	奥出雲町	36	1.6%	16	2.8%	3	1.0%	4	0.8%	0	0.0%	59	1.6%
	飯南町	10	0.4%	6	1.0%	3	1.0%	3	0.6%	0	0.0%	22	0.6%
	川本町	13	0.6%	4	0.7%	2	0.6%	1	0.2%	0	0.0%	20	0.5%
	美郷町	19	0.9%	5	0.9%	1	0.3%	2	0.4%	1	0.8%	28	0.7%
	邑南町	56	2.5%	21	3.6%	6	1.9%	3	0.6%	0	0.0%	86	2.3%
	津和野町	18	0.8%	3	0.5%	1	0.3%	1	0.2%	1	0.8%	24	0.6%
	吉賀町	22	1.0%	6	1.0%	3	1.0%	7	1.3%	0	0.0%	38	1.0%
	海士町	3	0.1%	4	0.7%	0	0.0%	3	0.6%	0	0.0%	10	0.3%
	西ノ島町	5	0.2%	3	0.5%	0	0.0%	4	0.8%	1	0.8%	13	0.3%
	知夫村	3	0.1%	1	0.2%	0	0.0%	0	0.0%	0	0.0%	4	0.1%
	隠岐の島町	53	2.4%	11	1.9%	3	1.0%	11	2.1%	4	3.3%	82	2.2%
島根県外	191	8.5%	34	5.9%	54	17.5%	86	16.1%	27	22.3%	392	10.4%	
無回答	4	0.2%	1	0.2%	2	0.6%	1	0.2%	0	0.0%	8	0.2%	

(2) 保育所退職理由（3つまで回答可）

区 分	就 業 中		未 就 業		合 計	
	保育士以外		保育士経験あり			
	人数	割合	人数	割合	人数	割合
回答者数	576	51.9%	533	48.1%	1,109	100.0%
結婚	87	15.1%	107	20.1%	194	17.5%
妊娠・出産	64	11.1%	101	18.9%	165	14.9%
子育て・家事	58	10.1%	57	10.7%	115	10.4%
健康上の理由	68	11.8%	72	13.5%	140	12.6%
転居	44	7.6%	67	12.6%	111	10.0%
労働条件への不満	95	16.5%	49	9.2%	144	13.0%
他業種への興味	93	16.1%	24	4.5%	117	10.6%
職場の人間関係	102	17.7%	59	11.1%	161	14.5%
仕事の適性に対する不	44	7.6%	27	5.1%	71	6.4%
家族の事情(介護等)	48	8.3%	102	19.1%	150	13.5%
その他	149	25.9%	163	30.6%	312	28.1%
無回答	78	13.5%	9	1.7%	87	7.8%
合 計	930	-	837	-	1,767	-

- 主な理由
- ・家事に専念したい
  - ・期間満了
  - ・転職
  - ・定年退職
  - ・民営化のため異動（幼稚園等）

(3) 保育士としての勤務年数

区 分	就 業 中		未 就 業		合 計	
	保育士以外		保育士経験あり			
	人数	割合	人数	割合	人数	割合
1年未満	20	3.5%	21	3.9%	41	3.7%
1～5年未満	238	41.3%	164	30.8%	402	36.2%
5～10年未満	98	17.0%	97	18.2%	195	17.6%
10～15年未満	41	7.1%	33	6.2%	74	6.7%
15～20年未満	21	3.6%	27	5.1%	48	4.3%
20～25年未満	18	3.1%	14	2.6%	32	2.9%
25～30年未満	20	3.5%	24	4.5%	44	4.0%
30～35年未満	24	4.2%	49	9.2%	73	6.6%
35～40年未満	7	1.2%	61	11.4%	68	6.1%
40年以上	5	0.9%	26	4.9%	31	2.8%
無回答	84	14.6%	17	3.2%	101	9.1%
合 計	576	100.0%	533	100.0%	1,109	100.0%

(4) 保育士以外の職業に就業されている理由（3つまで）

区 分	就 業 中				合 計	
	保育士以外					
	保育士経験あり		保育士経験なし		人数	割合
	人数	割合	人数	割合		
回答者数	576	65.1%	309	34.9%	885	100.0%
就業時間	170	29.5%	69	22.3%	239	27.0%
給料・賞与	110	19.1%	93	30.1%	203	22.9%
通勤時間	48	8.3%	20	6.5%	68	7.7%
労働環境がよい	134	23.3%	74	23.9%	208	23.5%
他業種を経験したい	129	22.4%	58	18.8%	187	21.1%
就職の際、希望する保育士の求人がなかった	64	11.1%	72	23.3%	136	15.4%
適正がないと感じた	45	7.8%	53	17.2%	98	11.1%
保育士として就職するためのつなぎ	19	3.3%	7	2.3%	26	2.9%
保育士として働きたくない	40	6.9%	15	4.9%	55	6.2%
その他	152	26.4%	94	30.4%	246	27.8%
無回答	82	14.2%	3	1.0%	85	9.6%
合 計	993	-	558	-	1,551	-

- 主な理由
- ・幼稚園に勤務
  - ・民営化のため
  - ・家庭の事情  
(家業の手伝い)
  - ・健康上の理由  
(体調不良・腰痛)

(5) 保育士としての就職希望

	就 業 中				未 就 業				合 計	
	保育士以外				保育士経験あり		保育士経験なし			
	保育士経験あり		保育士経験なし		人数	割合	人数	割合	人数	割合
	人数	割合	人数	割合						
保育士として働きたい	77	14.5%	21	7.0%	89	17.3%	12	10.4%	199	13.7%
将来的には保育士として働きたい	161	30.3%	119	39.9%	108	21.1%	30	26.1%	418	28.7%
保育士として働くことはない	293	55.2%	158	53.0%	316	61.6%	73	63.5%	840	57.7%
合 計	531	100.0%	298	100.0%	513	100.0%	115	100.0%	1,457	100.0%

(6) 保育士として働きたい者（将来的に働きたいを除く）の希望労働形態

区 分		就 業 中				未 就 業				合 計	
		保育士以外				保育士経験あり		保育士経験なし			
		保育士経験あり		保育士経験なし							
		人数	割合	人数	割合	人数	割合	人数	割合	人数	割合
20歳～ 59歳	フルタイム	20	28.6%	9	42.9%	14	18.7%	4	33.3%	47	26.4%
	パートタイム	34	48.6%	5	23.8%	54	72.0%	7	58.3%	100	56.2%
	どちらでもよい	13	18.6%	7	33.3%	7	9.3%	1	8.3%	28	15.7%
	無回答	3	4.3%	0	0.0%	0	0.0%	0	0.0%	3	1.7%
	合 計	70	100.0%	21	100.0%	75	100.0%	12	100.0%	178	100.0%
60歳～	パートタイム	6	—	0	—	14	—	0	—	20	—

※「保育士として働きたい」のうち1人は年齢無回答

(7) 保育士として働きたい者（将来的に働きたいものを含む）の就職・復職に必要な条件、不安要素（3つまで）

区 分	就 業 中				未 就 業				合 計	
	保育士以外				保育士経験あり		保育士経験なし			
	保育士経験あり		保育士経験なし							
	人数	割合	人数	割合	人数	割合	人数	割合	人数	割合
回答者数	238	38.6%	140	22.7%	197	31.9%	42	6.8%	617	100.0%
就業時間	112	47.1%	56	40.0%	133	67.5%	28	66.7%	329	53.3%
給与・賞与	98	41.2%	62	44.3%	60	30.5%	16	38.1%	236	38.2%
通勤時間	22	9.2%	10	7.1%	25	12.7%	5	11.9%	62	10.0%
労働環境	103	43.3%	70	50.0%	86	43.7%	17	40.5%	276	44.7%
家庭との両立	82	34.5%	43	30.7%	130	66.0%	25	59.5%	280	45.4%
自身の健康・体力	80	33.6%	39	27.9%	43	21.8%	8	19.0%	170	27.6%
理念・方針	21	8.8%	13	9.3%	12	6.1%	4	9.5%	50	8.1%
最新の知識・技能	53	22.3%	37	26.4%	26	13.2%	6	14.3%	122	19.8%
将来への展望	7	2.9%	6	4.3%	2	1.0%	1	2.4%	16	2.6%
責任の重さ・事故への不安	44	18.5%	36	25.7%	26	13.2%	10	23.8%	116	18.8%
パソコン操作	10	4.2%	2	1.4%	13	6.6%	2	4.8%	27	4.4%
その他 ※	9	3.8%	5	3.6%	6	3.0%	2	4.8%	22	3.6%
無回答	7	2.9%	5	3.6%	3	1.5%	0	0.0%	15	2.4%
合 計	648	—	384	—	565	—	124	—	1,721	—

※ その他の主な内容：自分の子育てへの支援、人間関係（職場、保護者）、ピアノ

(8) 保育士として働きたい者（将来的に働きたいものを含む）の就職・復職するにあたり必要なサポート（3つまで）

区 分	就 業 中				未 就 業				合 計	
	保育士以外				保育士経験あり		保育士経験なし			
	保育士経験あり		保育士経験なし							
	人数	割合	人数	割合	人数	割合	人数	割合	人数	割合
回答者数	238	38.6%	140	22.7%	197	31.9%	42	6.8%	617	100.0%
就職の情報	140	58.8%	90	64.3%	139	70.6%	27	64.3%	396	64.2%
業界の情報	99	41.6%	49	35.0%	80	40.6%	9	21.4%	237	38.4%
研修	67	28.2%	57	40.7%	32	16.2%	13	31.0%	169	27.4%
個別相談の機関	71	29.8%	28	20.0%	56	28.4%	9	21.4%	164	26.6%
職場体験ができるしくみ	35	14.7%	39	27.9%	21	10.7%	14	33.3%	109	17.7%
具体的な指導	46	19.3%	39	27.9%	28	14.2%	14	33.3%	127	20.6%
その他	10	4.2%	2	1.4%	11	5.6%	2	4.8%	25	4.1%
無回答	19	8.0%	12	8.6%	17	8.6%	3	7.1%	51	8.3%
合 計	487	-	316	-	384	-	91	-	1,278	-

※ その他の主な内容：労働時間（賃金改善、時間外勤務軽減）、自分の子育てへの支援



**保育士就労支援に向けた実態調査（保育所）**

平成 2 6 年 3 月

島根県健康福祉部青少年家庭課

**1 調査の概要**

保育士確保に関する実態や課題・問題点等を把握し、「島根県子ども・子育て支援事業支援計画」策定のための基礎資料として、また、県、市町村での保育士確保のための検討材料とすることを目的として調査を実施

**2 調査対象**

保育所 2 9 2 箇所（分園 3 か所を含む）

**3 調査方法**

郵送により調査票の配布・配収

**4 回収率**

1 0 0 %

5 調査結果

(1) 保育所の状況

区 分			東 部		西 部		隠 岐		全 県			
			実数	割合	実数	割合	実数	割合	実数	割合		
保育所数	公 営		34	20.5%	20	18.0%	7	46.7%	61	20.9%		
	民 営 (公設民営を含む)		132	79.5%	91	82.0%	8	53.3%	231	79.1%		
	合 計		166	100.0%	111	100.0%	15	100.0%	292	100.0%		
定員規模 別保育所 数	～20人	公営	0	0.0%	6	30.0%	0	0.0%	6	9.8%		
		民営	3	2.3%	14	15.4%	3	37.5%	20	8.7%		
	21人～30人	公営	5	14.7%	2	10.0%	2	28.6%	9	14.8%		
		民営	7	5.3%	12	13.2%	0	0.0%	19	8.2%		
	31人～60人	公営	11	32.4%	8	40.0%	5	71.4%	24	39.3%		
		民営	36	27.3%	31	34.1%	3	37.5%	70	30.3%		
	61人～90人	公営	9	26.5%	4	20.0%	0	0.0%	13	21.3%		
		民営	41	31.1%	17	18.7%	1	12.5%	59	25.5%		
	91人～120人	公営	7	20.6%	0	0.0%	0	0.0%	7	11.5%		
		民営	29	22.0%	11	12.1%	0	0.0%	40	17.3%		
	121人以上	公営	2	5.9%	0	0.0%	0	0.0%	2	3.3%		
		民営	16	12.1%	6	6.6%	1	12.5%	23	10.0%		
保育士数 ( )内は産 休・育休中 の職員数、 内数	4月1日	公営	正規	202	(18)	75	(4)	38	(2)	315	(24)	
			非正規	常 勤	261	(0)	76	(6)	9	(0)	346	(6)
				非常勤	114	(0)	32	(1)	2	(0)	148	(1)
		民営	正規	1,406	(54)	712	(17)	59	(2)	2,177	(73)	
			非正規	常 勤	900	(23)	258	(3)	12	(0)	1,170	(26)
				非常勤	471	(5)	187	(2)	27	(0)	685	(7)
	合計	正規	1,608	(72)	787	(21)	97	(4)	2,492	(97)		
		非正規	常 勤	1,161	(23)	334	(9)	21	(0)	1,516	(32)	
			非常勤	585	(5)	219	(3)	29	(0)	833	(8)	
	10月1日	公営	正規	193	(19)	78	(2)	38	(2)	309	(23)	
			非正規	常 勤	272	(1)	74	(6)	10	(0)	356	(7)
				非常勤	108	(0)	31	(1)	2	(0)	141	(1)
民営		正規	1,389	(65)	713	(22)	55	(6)	2,157	(93)		
		非正規	常 勤	955	(26)	281	(7)	15	(0)	1,251	(33)	
			非常勤	492	(8)	214	(3)	29	(0)	735	(11)	
合計	正規	1,582	(84)	791	(24)	93	(8)	2,466	(116)			
	非正規	常 勤	1,227	(27)	355	(13)	25	(0)	1,607	(40)		
		非常勤	600	(8)	245	(4)	31	(0)	876	(12)		

(2) 年齢区分別正規保育士の状況（4月1日現在）

区 分			東 部		西 部		隠 岐		全 県	
定員	運営主体	年齢区分	実数	割合	実数	割合	実数	割合	実数	割合
30人以下	公 営	20歳～	1	5.0%	1	4.8%	1	14.3%	3	6.3%
		30歳～	8	40.0%	2	9.5%	0	0.0%	10	20.8%
		40歳～	4	20.0%	9	42.9%	2	28.6%	15	31.3%
		50歳～	7	35.0%	9	42.9%	4	57.1%	20	41.7%
		合 計	20	100.0%	21	100.0%	7	100.0%	48	100.0%
	民 営	20歳～	20	46.5%	16	16.2%	5	45.5%	41	26.8%
		30歳～	10	23.3%	29	29.3%	2	18.2%	41	26.8%
		40歳～	6	14.0%	24	24.2%	4	36.4%	34	22.2%
		50歳～	7	16.3%	30	30.3%	0	0.0%	37	24.2%
		合 計	43	100.0%	99	100.0%	11	100.0%	153	100.0%
	合 計	20歳～	21	33.3%	17	14.2%	6	33.3%	44	21.9%
		30歳～	18	28.6%	31	25.8%	2	11.1%	51	25.4%
		40歳～	10	15.9%	33	27.5%	6	33.3%	49	24.4%
		50歳～	14	22.2%	39	32.5%	4	22.2%	57	28.4%
		合 計	63	100.0%	120	100.0%	18	100.0%	201	100.0%
90人以下	公 営	20歳～	24	23.1%	3	5.6%	5	16.1%	32	16.9%
		30歳～	33	31.7%	15	27.8%	8	25.8%	56	29.6%
		40歳～	19	18.3%	17	31.5%	10	32.3%	46	24.3%
		50歳～	28	26.9%	19	35.2%	8	25.8%	55	29.1%
		合 計	104	100.0%	54	100.0%	31	100.0%	189	100.0%
	民 営	20歳～	318	42.5%	99	27.3%	9	27.3%	426	37.2%
		30歳～	202	27.0%	101	27.8%	8	24.2%	311	27.2%
		40歳～	133	17.8%	78	21.5%	8	24.2%	219	19.1%
		50歳～	95	12.7%	85	23.4%	8	24.2%	188	16.4%
		合 計	748	100.0%	363	100.0%	33	100.0%	1,144	100.0%
	合 計	20歳～	342	40.1%	102	24.5%	14	21.9%	458	34.4%
		30歳～	235	27.6%	116	27.8%	16	25.0%	367	27.5%
		40歳～	152	17.8%	95	22.8%	18	28.1%	265	19.9%
		50歳～	123	14.4%	104	24.9%	16	25.0%	243	18.2%
		合 計	852	100.0%	417	100.0%	64	100.0%	1,333	100.0%
91人以上	公 営	20歳～	17	21.8%	0	-	0	-	17	21.8%
		30歳～	33	42.3%	0	-	0	-	33	42.3%
		40歳～	16	20.5%	0	-	0	-	16	20.5%
		50歳～	12	15.4%	0	-	0	-	12	15.4%
		合 計	78	100.0%	0	0.0%	0	0.0%	78	100.0%
	民 営	20歳～	282	45.9%	106	42.4%	6	40.0%	394	44.8%
		30歳～	156	25.4%	70	28.0%	3	20.0%	229	26.0%
		40歳～	104	16.9%	40	16.0%	3	20.0%	147	16.7%
		50歳～	73	11.9%	34	13.6%	3	20.0%	110	12.5%
		合 計	615	100.0%	250	100.0%	15	100.0%	880	100.0%
	合 計	20歳～	299	43.1%	106	42.4%	6	40.0%	411	42.9%
		30歳～	189	27.3%	70	28.0%	3	20.0%	262	27.3%
		40歳～	120	17.3%	40	16.0%	3	20.0%	163	17.0%
		50歳～	85	12.3%	34	13.6%	3	20.0%	122	12.7%
		合 計	693	100.0%	250	100.0%	15	100.0%	958	100.0%
合 計	公 営	20歳～	42	20.8%	4	5.3%	6	15.8%	52	16.5%
		30歳～	74	36.6%	17	22.7%	8	21.1%	99	31.4%
		40歳～	39	19.3%	26	34.7%	12	31.6%	77	24.4%
		50歳～	47	23.3%	28	37.3%	12	31.6%	87	27.6%
		合 計	202	100.0%	75	100.0%	38	100.0%	315	100.0%
	民 営	20歳～	620	44.1%	221	31.0%	20	33.9%	861	39.5%
		30歳～	368	26.2%	200	28.1%	13	22.0%	581	26.7%
		40歳～	243	17.3%	142	19.9%	15	25.4%	400	18.4%
		50歳～	175	12.4%	149	20.9%	11	18.6%	335	15.4%
		合 計	1,406	100.0%	712	100.0%	59	100.0%	2,177	100.0%
	合 計	20歳～	662	41.2%	225	28.6%	26	26.8%	913	36.6%
		30歳～	442	27.5%	217	27.6%	21	21.6%	680	27.3%
		40歳～	282	17.5%	168	21.3%	27	27.8%	477	19.1%
		50歳～	222	13.8%	177	22.5%	23	23.7%	422	16.9%
		合 計	1,608	100.0%	787	100.0%	97	100.0%	2,492	100.0%

(3) 民営保育所の給料表

(単位:千円)

勤務年数	東 部	西 部	隠 岐	全 県
1年目	150	148	155	149
10年	190	187	186	188
20年	223	214	222	219
30年	260	243	257	253

新卒で採用され継続して勤務した場合

(4) 民営保育所の保育士採用状況

①平成 24 年 4 月採用

地区	保育 所数	求人 保育所数	正 規			求人 保育所数	非正規(常勤)		
			求人数	採用数	充足率		求人数	採用数	充足率
東部	132	45	157 (3.5)	150 (3.3)	95.5%	67	158 (2.4)	128 (1.9)	81.0%
西部	91	27	70 (2.6)	63 (2.3)	90.0%	32	56 (1.8)	38 (1.2)	67.9%
隠岐	8	3	4 (1.3)	2 (0.7)	50.0%	2	3 (1.5)	3 (1.5)	100.0%
全県	231	75	231 (3.1)	215 (2.9)	93.1%	101	217 (2.1)	169 (1.7)	77.9%

②年度中途採用

地区	保育 所数	求人 保育所数	正 規			求人 保育所数	非正規(常勤)		
			求人数	採用数	充足率		求人数	採用数	充足率
東部	132	6	12 (2.0)	4 (0.7)	33.3%	47	79 (1.7)	52 (1.1)	65.8%
西部	91	9	14 (1.6)	10 (1.1)	71.4%	30	45 (1.5)	20 (0.7)	44.4%
隠岐	8	2	3 (1.5)	1 (0.5)	33.3%	0	0 (0.0)	0 (0.0)	-
全県	231	17	29 (1.7)	15 (0.9)	51.7%	77	124 (1.6)	72 (0.9)	58.1%

## (5) 地区別求人状況

		東部		西部		隠岐		全県		
		実数	割合	実数	割合	実数	割合	実数	割合	
回 答 数		166	100.0%	111	100.0%	15	100.0%	292	100.0%	
新 卒 者	正 規 職 員	非常に確保しにくい	12	7.2%	26	23.4%	8	53.3%	46	15.8%
		確保しにくい	32	19.3%	18	16.2%	2	13.3%	52	17.8%
		なんとか確保できる	29	17.5%	21	18.9%	1	6.7%	51	17.5%
		比較的容易に確保できる	17	10.2%	6	5.4%	1	6.7%	24	8.2%
		容易に確保できる	18	10.8%	0	0.0%	0	0.0%	18	6.2%
		わからない	23	13.9%	20	18.0%	1	6.7%	44	15.1%
		無回答	35	21.1%	20	18.0%	2	13.3%	57	19.5%
	非 正 規 職 員	非常に確保しにくい	34	20.5%	36	32.4%	6	40.0%	76	26.0%
		確保しにくい	50	30.1%	34	30.6%	3	20.0%	87	29.8%
		なんとか確保できる	41	24.7%	7	6.3%	1	6.7%	49	16.8%
		比較的容易に確保できる	13	7.8%	4	3.6%	0	0.0%	17	5.8%
		容易に確保できる	0	0.0%	0	0.0%	0	0.0%	0	0.0%
		わからない	9	5.4%	17	15.3%	1	6.7%	27	9.2%
		無回答	19	11.4%	13	11.7%	4	26.7%	36	12.3%
既 卒 者	正 規 職 員	非常に確保しにくい	23	13.9%	28	25.2%	5	33.3%	56	19.2%
		確保しにくい	36	21.7%	32	28.8%	3	20.0%	71	24.3%
		なんとか確保できる	20	12.0%	10	9.0%	2	13.3%	32	11.0%
		比較的容易に確保できる	11	6.6%	3	2.7%	0	0.0%	14	4.8%
		容易に確保できる	12	7.2%	1	0.9%	0	0.0%	13	4.5%
		わからない	26	15.7%	17	15.3%	1	6.7%	44	15.1%
		無回答	38	22.9%	20	18.0%	4	26.7%	62	21.2%
	非 正 規 職 員	非常に確保しにくい	51	30.7%	38	34.2%	4	26.7%	93	31.8%
		確保しにくい	60	36.1%	42	37.8%	2	13.3%	104	35.6%
		なんとか確保できる	33	19.9%	12	10.8%	2	13.3%	47	16.1%
		比較的容易に確保できる	3	1.8%	1	0.9%	2	13.3%	6	2.1%
		容易に確保できる	0	0.0%	0	0.0%	0	0.0%	0	0.0%
		わからない	4	2.4%	9	8.1%	1	6.7%	14	4.8%
		無回答	15	9.0%	9	8.1%	4	26.7%	28	9.6%

(6) 保育士の採用にあたり活用している方法

	実数	構成比
ハローワーク	260	92.9%
福祉人材センター	125	44.6%
民間の職業紹介	3	1.1%
貴保育所の就職説明会	23	8.2%
貴保育所のホームページ	61	21.8%
知人	130	46.4%
学校・養成施設への訪問等	51	18.2%
新聞・折込チラシ	18	6.4%
求人・就職情報誌、求人情報サイト□	28	10.0%
実習・施設見学	95	33.9%
行政情報誌	31	11.1%
その他 ※	34	12.1%
無回答	12	-
回答施設数	280	95.9%

※主な内容：ホームページ、保育研究会、学校への求人、ケーブルテレビ等

(7) 平成24年度中の離職状況

区分		勤続年数	東 部		西 部		隠 岐		全 県	
			実数	割合	実数	割合	実数	割合	実数	割合
正規職員	公営	1年未満	0	0.0%	0	0.0%	0	0.0%	0	0.0%
		～3年未満	2	18.2%	0	0.0%	0	0.0%	2	12.5%
		～5年未満	0	0.0%	0	0.0%	0	0.0%	0	0.0%
		～7年未満	1	9.1%	0	0.0%	0	0.0%	1	6.3%
		7年以上	8	72.7%	2	100.0%	3	100.0%	13	81.3%
		合 計	11	100.0%	2	100.0%	3	100.0%	16	100.0%
	民営	1年未満	10	9.8%	6	13.3%	0	0.0%	16	10.6%
		～3年未満	36	35.3%	8	17.8%	3	75.0%	47	31.1%
		～5年未満	17	16.7%	12	26.7%	0	0.0%	29	19.2%
		～7年未満	13	12.7%	6	13.3%	0	0.0%	19	12.6%
		7年以上	26	25.5%	13	28.9%	1	25.0%	40	26.5%
		合 計	102	100.0%	45	100.0%	4	100.0%	151	100.0%
	合計	1年未満	10	8.8%	6	12.8%	0	0.0%	16	9.6%
		～3年未満	38	33.6%	8	17.0%	3	42.9%	49	29.3%
		～5年未満	17	15.0%	12	25.5%	0	0.0%	29	17.4%
		～7年未満	14	12.4%	6	12.8%	0	0.0%	20	12.0%
		7年以上	34	30.1%	15	31.9%	4	57.1%	53	31.7%
		合 計	113	100.0%	47	100.0%	7	100.0%	167	100.0%
非正規職員	公営	1年未満	13	29.5%	3	42.9%	0	-	16	31.4%
		～3年未満	15	34.1%	2	28.6%	0	-	17	33.3%
		～5年未満	6	13.6%	2	28.6%	0	-	8	15.7%
		～7年未満	5	11.4%	0	0.0%	0	-	5	9.8%
		7年以上	5	11.4%	0	0.0%	0	-	5	9.8%
		合 計	44	100.0%	7	100.0%	0	-	51	100.0%
	民営	1年未満	43	28.1%	15	29.4%	1	14.3%	59	28.0%
		～3年未満	63	41.2%	17	33.3%	3	42.9%	83	39.3%
		～5年未満	15	9.8%	13	25.5%	1	14.3%	29	13.7%
		～7年未満	15	9.8%	2	3.9%	0	0.0%	17	8.1%
		7年以上	17	11.1%	4	7.8%	2	28.6%	23	10.9%
		合 計	153	100.0%	51	100.0%	7	100.0%	211	100.0%
	合計	1年未満	56	28.4%	18	31.0%	1	14.3%	75	28.6%
		～3年未満	78	39.6%	19	32.8%	3	42.9%	100	38.2%
		～5年未満	21	10.7%	15	25.9%	1	14.3%	37	14.1%
		～7年未満	20	10.2%	2	3.4%	0	0.0%	22	8.4%
		7年以上	22	11.2%	4	6.9%	2	28.6%	28	10.7%
		合 計	197	100.0%	58	100.0%	7	100.0%	262	100.0%

(8) 保育士確保が困難なため保育サービスへの支障事例（複数回答）

①運営区分別

	公 営		民 営		全 県	
	実数	割合	実数	割合	実数	割合
早朝、遅い時間の保育士が配置しにくいことがある	33	58.9%	86	41.1%	119	44.9%
保育士を確保できないために、受入れ児童数を減らしたことがある	14	25.0%	33	15.8%	47	17.7%
年度中途の入所申込みに応えたいが、必要な保育士を確保できない	29	51.8%	120	57.4%	149	56.2%
所長設置単価や主任保育士加算が取れなくなったことがある	0	0.0%	28	13.4%	28	10.6%
障がい児保育や発達促進保育等に多くの保育士が必要だが、確保できない	13	23.2%	39	18.7%	52	19.6%
休日保育、延長保育、一時預かりなどをやりたいが、実施できない(または拡充できない)	8	14.3%	14	6.7%	22	8.3%
保育士数にゆとりがなく、勤務の負担が大きくなる(時間外勤務の発生、休暇がとりにくいなど)	32	57.1%	133	63.6%	165	62.3%
その他 ※	2	3.6%	18	8.6%	20	7.5%
無回答	5	-	22	-	27	-
回答施設数	56	91.8%	209	90.5%	265	90.8%

※主な内容：職員会・行事・保育活動に無理がある。保育士の質の低下。パートで対応。必要な保育士が確保できるまで入所を待ってもらったことがある等

②地区別

	東 部		西 部		隠 岐		全 県	
	実数	割合	実数	割合	実数	割合	実数	割合
早朝、遅い時間の保育士が配置しにくいことがある	68	45.3%	49	46.7%	2	20.0%	119	44.9%
保育士を確保できないために、受入れ児童数を減らしたことがある	26	17.3%	19	18.1%	2	20.0%	47	17.7%
年度中途の入所申込みに応えたいが、必要な保育士を確保できない	84	56.0%	60	57.1%	5	50.0%	149	56.2%
所長設置単価や主任保育士加算が取れなくなったことがある	6	4.0%	22	21.0%	0	0.0%	28	10.6%
障がい児保育や発達促進保育等に多くの保育士が必要だが、確保できない	25	16.7%	26	24.8%	1	10.0%	52	19.6%
休日保育、延長保育、一時預かりなどをやりたいが、実施できない(または拡充できない)	13	8.7%	8	7.6%	1	10.0%	22	8.3%
保育士数にゆとりがなく、勤務の負担が大きくなる(時間外勤務の発生、休暇がとりにくいなど)	92	61.3%	70	66.7%	3	30.0%	165	62.3%
その他	12	8.0%	6	5.7%	2	20.0%	20	7.5%
無回答	16	-	6	-	5	-	27	-
回答施設数	150	90.4%	105	94.6%	10	66.7%	265	90.8%



(9) 保育士確保・離職防止に向けての取り組み

①運営区分別

	公 営		民 営		全 県	
	実数	割合	実数	割合	実数	割合
休暇を取得しやすい環境づくり	37	71.2%	169	76.8%	206	75.7%
子育て中の職員に対する支援(勤務時間や休暇取得への配慮等)	28	53.8%	163	74.1%	191	70.2%
給与の引き上げ	6	11.5%	57	25.9%	63	23.2%
相談しやすい環境づくり	23	44.2%	143	65.0%	166	61.0%
研修受講に対する支援(時間や費用面での配慮等)	10	19.2%	86	39.1%	96	35.3%
採用前の職場体験の受入	0	0.0%	73	33.2%	73	26.8%
職場研修の充実	16	30.8%	74	33.6%	90	33.1%
新任職員への支援体制の整備	7	13.5%	47	21.4%	54	19.9%
保護者対応への支援	10	19.2%	53	24.1%	63	23.2%
事務作業の軽減(システムの導入等)	4	7.7%	23	10.5%	27	9.9%
その他 ※	2	3.8%	6	2.7%	8	2.9%
無回答	9	-	11	-	20	-
回答施設数	52	85.2%	220	95.2%	272	93.2%

※主な内容：職場の雰囲気づくり。勤務時間を選択できる。育児短時間勤務の導入等

②地区別

	東 部		西 部		隠 岐		全 県	
	実数	割合	実数	割合	実数	割合	実数	割合
休暇を取得しやすい環境づくり	120	77.9%	74	71.2%	12	85.7%	206	75.7%
子育て中の職員に対する支援(勤務時間や休暇取得への配慮等)	114	74.0%	69	66.3%	8	57.1%	191	70.2%
給与の引き上げ	31	20.1%	29	27.9%	3	21.4%	63	23.2%
相談しやすい環境づくり	97	63.0%	61	58.7%	8	57.1%	166	61.0%
研修受講に対する支援(時間や費用面での配慮等)	63	40.9%	29	27.9%	4	28.6%	96	35.3%
採用前の職場体験の受入	43	27.9%	28	26.9%	2	14.3%	73	26.8%
職場研修の充実	57	37.0%	28	26.9%	5	35.7%	90	33.1%
新任職員への支援体制の整備	35	22.7%	18	17.3%	1	7.1%	54	19.9%
保護者対応への支援	44	28.6%	17	16.3%	2	14.3%	63	23.2%
事務作業の軽減(システムの導入等)	17	11.0%	9	8.7%	1	7.1%	27	9.9%
その他	3	1.9%	2	1.9%	3	21.4%	8	2.9%
無回答	12	-	7	-	1	-	20	-
回答施設数	154	92.8%	104	93.7%	14	93.3%	272	93.2%

## 島根県子ども・子育て支援推進会議条例

平成25年7月5日

島根県条例第25号

(設置)

第1条 子ども・子育て支援法（平成24年法律第65号）第77条第4項及び就学前の子どもに関する教育、保育等の総合的な提供の推進に関する法律（平成18年法律第77号）第25条の規定に基づく審議会その他の合議制の機関として、島根県子ども・子育て支援推進会議（以下「推進会議」という。）を置く。

(組織)

第2条 推進会議は、委員20人以内で組織する。

2 委員は、子ども・子育て支援法第7条第1項に規定する子ども・子育て支援に関し十分な知識又は経験を有する者その他知事が必要と認める者のうちから、知事が任命する。

(任期)

第3条 委員の任期は、2年とする。ただし、補欠の委員の任期は、前任者の残任期間とする。

2 委員は、再任されることができる。

(会長)

第4条 推進会議に、会長を置き、委員の互選によりこれを定める。

2 会長は、会務を総理し、推進会議を代表する。

3 会長に事故があるときは、会長があらかじめ指名する委員が、その職務を代理する。

(会議)

第5条 推進会議の会議（以下「会議」という。）は、会長が招集し、その議長となる。

2 会議は、委員の過半数が出席しなければ、これを開くことができない。

3 会議の議事は、出席した委員の過半数で決し、可否同数のときは、会長の決するところによる。

(専門委員)

第6条 推進会議に、専門の事項を調査させるため必要があるときは、専門委員を置くことができる。

2 専門委員は、当該専門の事項に関し十分な知識又は経験を有する者のうちから、知事が任命する。

3 専門委員は、当該専門の事項に関する調査が終了したときは、解任されるものとする。

(部会)

第7条 推進会議は、その定めるところにより、部会を置くことができる。

2 部会に属すべき委員及び専門委員は、会長が指名する。

3 部会に、部会長を置き、当該部会に属する委員のうちから会長が指名する。

4 部会長は、当該部会の事務を掌理する。

5 部会長に事故があるときは、部会長があらかじめ指名する者が、その職務を代理する。

6 推進会議は、その定めるところにより、部会の議決をもって推進会議の議決とすることができる。

(庶務)

第8条 推進会議の庶務は、健康福祉部において処理する。

(委任)

第9条 この条例に定めるもののほか、推進会議の運営に関し必要な事項は、会長が推進会議に諮って定める。

## 附 則

### (施行期日)

- 1 この条例は、公布の日から施行する。

### (経過措置)

- 2 この条例の施行の日以後最初に開かれる会議は、第5条第1項の規定にかかわらず、知事が招集するものとする。

## 附 則 (平成26年条例第47号)

### (施行期日)

- 1 この条例は、公布の日から施行する。
- 2 この条例の施行の日から就学前の子どもに関する教育、保育等の総合的な提供の推進に関する法律の一部を改正する法律（平成24年法律第66号）の施行の日の前日までの間においては、この条例による改正後の島根県子ども・子育て支援推進会議条例第1条中「第77条第4項及び就学前の子どもに関する教育、保育等の総合的な提供の推進に関する法律（平成18年法律第77号）第25条の規定に基づく審議会その他の合議制の機関」とあるのは、「第77条第4項の規定に基づく審議会その他の合議制の機関として、及び就学前の子どもに関する教育、保育等の総合的な提供の推進に関する法律の一部を改正する法律（平成24年法律第66号）附則第9条の規定に基づき、同法の規定による改正後の就学前の子どもに関する教育、保育等の総合的な提供の推進に関する法律（平成18年法律第77号）第25条に規定する事項を審議するための審議会その他の合議制の機関」とする。

## 島根県子ども・子育て支援推進会議委員名簿

	氏名	団体名等	役職名等	分野
委員	高橋 憲二	島根総合福祉専門学校	理事長	学識経験者
	山下 由紀恵	公立大学法人 島根県立大学	短期大学部副学長	〃
	児玉 宏子	出雲市健康福祉部	子育て調整監	行政関係者(市)
	若月 ゆかり	奥出雲町教育委員会 子育て支援課	課長	行政関係者(町村)
	中山 哲夫	島根県保育協議会	会長	保育所関係者
	池田 哲夫	島根県認可保育園(所)理事長会	会長	〃
	坪内 朋子	島根県私立幼稚園連合会	理事(育英幼稚園 園長)	幼稚園関係者
	笠井 照美	島根県国公立幼稚園長会	代表(大田市立久手幼稚園 園長)	〃
	細田 敏子	島根県公立小中学校教頭会	松江市立母衣小学校 教頭	学校教育関係者
	坂本 和子	NPO法人 しまね子どもセンター	理事長	子育て支援団体
	原田 圭介	連合島根	事務局長	労働者代表
	柳楽 幸子	島根県中小企業団体中央会	有限会社あだかえ衛生社 代表取締役	企業関係者
	石倉 恵	一般財団法人 島根県母子寡婦福祉連合会	事務局長	ひとり親家庭 支援団体
	飯塚 弘紀	島根県幼稚園PTA連合会	会長	保護者等
	高麗 綾子	公募委員		
松宮 悠人	公募委員			
専門委員	加川 充浩	国立大学法人 島根大学	法文学部 准教授	学識経験者
	伊藤 京子	松江市大野公民館	館長	社会教育関係者
	押越 幸子	青少年育成アドバイザー連絡協議会		子育て支援団体
	花田 香	NPO法人 浜田おやこ劇場	理事長	子育て支援団体
	持田 朝子	島根県経営者協会	株式会社システム工房エム 代表取締役社長	企業関係者
	竹田 尚子	松江NPOネットワーク	代表	定住推進団体
	原 正子	一般社団法人 島根県助産師会		助産師会
	向原 仙子	(社)浜田市社会福祉協議会	地域福祉係長	社会福祉協議会
	田中 康博	社団法人 松江青年会議所	副理事長	青年会議所
	渡邊 志津子	松江プラバ少年少女合唱隊	指導者	青少年健全育成(文化)
	松浦 洋子	しまね縁結びはぴこ会	幹事	縁結び応援団体
	石原 みゆき	奥出雲町社会福祉事務所	所長補佐	行政関係者(市町村)
	上代 薫	島根労働局職業安定部職業対策課	職業対策課係長	労働問題関係者
	徳岡 光子	公益社団法人家庭問題情報センター	松江ファミリー相談室代表	家庭問題関係者
	土谷 志伸	島根県商工会連合会	総務課主任	企業関係者
黒崎 真也	社会福祉法人 島根県社会福祉協議会	生活支援部部長代理	社会福祉協議会	