

# 島根県感染症情報(週報) 2025年 第21週 (5/19~5/25)

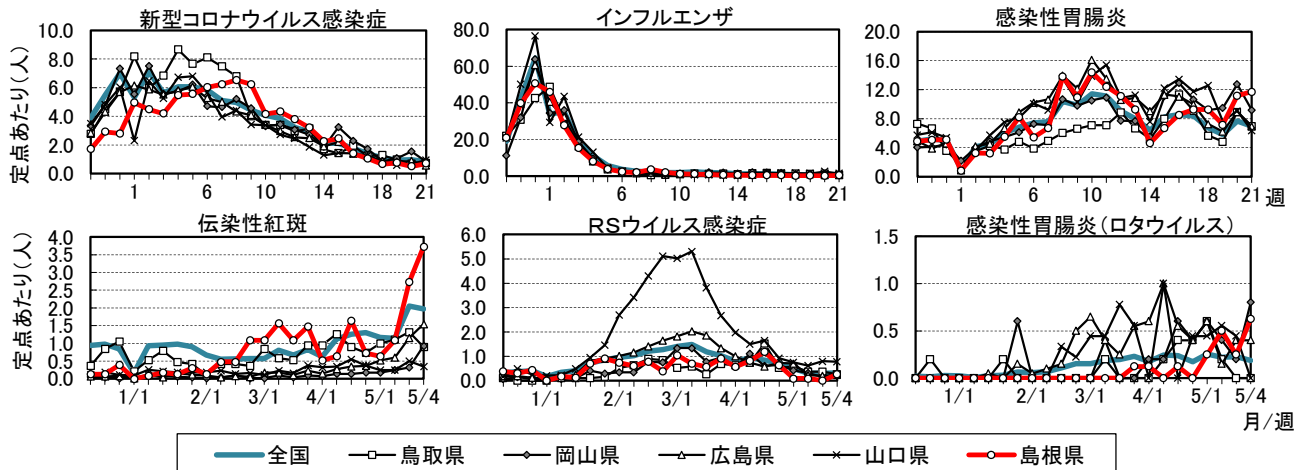
全国の全数報告対象感染症 \*診断週で集計しているため、島根県週報と値が異なる場合があります。  
\*速報のため変更になる場合があります。

島根県感染症情報センター  
Tel 0852-36-8184 Fax 0852-36-8356

- 1類感染症: 報告なし
- 2類感染症: ◆結核: 208例[北海道10, 東北11, 関東78, 中部44, 近畿34, 中国9(鳥取県1, **島根県1**, 岡山県1, 広島県1, 山口県5), 四国5, 九州沖縄17]
- 3類感染症: ◆細菌性赤痢: 1例[近畿] ◆腸管出血性大腸菌感染症: 46例[北海道4, 東北3, 関東21, 中部2, 近畿4, 中国2(広島県2), 四国2, 九州沖縄8]
- 4類感染症: ◆E型肝炎: 8例[北海道1, 関東4, 中部3] ◆つつが虫病: 5例[東北3, 中部2] ◆日本紅斑熱: 20例[中部1, 近畿5, 中国6(**島根県1**, 広島県3, 山口県2), 四国1, 九州沖縄7] ◆マラリア: 1例[中部] ◆レジオネラ症: 40例[北海道1, 関東15, 中部10, 近畿6, 中国3(岡山県2, 広島県1), 四国2, 九州沖縄3] ◆重症熱性血小板減少症候群: 10例[近畿2, 中国1(山口県1), 四国3, 九州沖縄4]
- 5類感染症: ◆ア메バ赤痢: 12例[北海道1, 関東4, 中部2, 近畿2, 中国1(岡山県1), 四国1, 九州沖縄1] ◆ウイルス性肝炎: 3例[関東1, 中部1, 中国1(広島県1)] ◆急性脳炎: 4例[北海道1, 関東1, 中部1, 九州沖縄1] ◆クロイツフェルト・ヤコブ病: 1例[近畿] ◆劇症型溶血性レンサ球菌感染症: 25例[北海道1, 東北3, 関東8, 中部5, 近畿2, 中国2(岡山県1, 山口県1), 四国1, 九州沖縄3] ◆後天性免疫不全症候群: 14例[北海道1, 関東7, 中部1, 近畿3, 四国1, 九州沖縄1] ◆梅毒: 224例[北海道8, 東北11, 関東96, 中部30, 近畿35, 中国14(岡山県4, 広島県6, 山口県4), 四国8, 九州沖縄22] ◆バンコマイシン耐性腸球菌感染症: 1例[北海道] ◆風しん: 1例[関東] ◆麻しん: 5例[関東2, 中部2, 近畿1] ◆侵襲性インフルエンザ菌感染症: 13例[関東4, 中部3, 近畿1, 九州沖縄5] ◆侵襲性髄膜炎菌感染症: 5例[関東3, 近畿1, 中国1(岡山県1)] ◆侵襲性肺炎球菌感染症: 57例[東北5, 関東19, 中部10, 近畿11, 四国3, 九州沖縄9] ◆カルバペネム耐性腸内細菌目細菌感染症: 9例[東北3, 関東3, 中部2, 近畿1] ◆水痘(入院例): 10例[東北3, 関東4, 中部1, 中国2(岡山県1, 広島県1)] ◆播種性クリプトコックス症: 3例[東北1, 関東2] ◆百日咳: 2660例[北海道44, 東北249, 関東668, 中部462, 近畿343, 中国278(鳥取県20, **島根県21**, 岡山県83, 広島県90, 山口県64), 四国167, 九州沖縄449]

## 定点把握感染症 全国発生情報 ( )内数字は、週の定点あたり患者報告数

- 新型コロナウイルス感染症(0.8)は非流行期(2以下)のレベルで、定点あたり1人前後の報告が続いています。
- インフルエンザ(0.5)は全国的に横ばい傾向で推移しています。
- 感染性胃腸炎(7.0)は、報告の多い状態が続いています。
- 伝染性紅斑(2.0)は、全国的に流行が広がっています。警報レベル(2)を超えている県が17県あります。



2025年 第21週 定点あたり報告数	全国	全国ブロック							中国地区				
		北海道	東北	関東	中部	近畿	中四国	九州沖縄	鳥取県	島根県	岡山県	広島県	山口県
インフルエンザ	0.5	0.4	1.0	0.3	0.3	0.5	0.7	1.0	0.7	0.4	0.6	0.3	1.4
COVID-19	0.8	0.9	0.8	0.8	1.0	0.8	0.7	0.8	0.7	0.7	0.8	0.5	0.9
急性呼吸器感染症	57.3	55.5	74.1	63.3	54.6	44.7	57.5	56.7	61.8	56.6	61.7	54.7	71.5
RSV感染症	0.3	0.4	0.5	0.2	0.3	0.2	0.4	0.5	0.3	0.3	0.3	0.2	0.8
咽頭結膜熱	0.6	0.6	0.5	0.4	0.4	0.8	0.6	0.8	0.4	2.3	0.5	0.5	0.4
A群溶連菌咽頭炎	2.8	4.0	2.0	3.8	2.0	2.0	3.1	2.7	4.6	1.2	1.9	3.2	3.7
感染性胃腸炎	7.0	5.0	4.9	6.5	6.6	7.9	7.6	8.7	7.0	11.7	9.2	6.9	6.4
水痘	0.6	0.8	0.9	0.9	0.5	0.3	0.2	0.4	0.5	0.6	0.2	0.2	0.1
手足口病	0.2	0.2	0.1	0.2	0.1	0.2	0.2	0.3	0.4	0.1	0.2	0.2	0.1
伝染性紅斑	2.0	4.1	2.6	2.0	2.5	1.8	0.9	1.3	0.9	3.7	0.9	1.5	0.4
突発性発しん	0.4	0.2	0.4	0.4	0.3	0.4	0.4	0.6	0.1	0.5	0.8	0.3	0.5
ヘルパンギーナ	0.1	0.0	0.0	0.0	0.0	0.1	0.1	0.3	0.1	0.4	0.3	-	0.1
流行性耳下腺炎	0.1	0.1	0.1	0.1	0.1	0.1	0.1	0.1	-	0.2	0.2	0.1	0.0
急性出血性結膜炎	0.1	-	0.0	0.0	0.1	0.1	0.0	0.1	-	-	0.1	0.1	-
流行性角結膜炎	0.8	0.3	0.6	1.0	0.7	0.4	0.8	1.4	0.6	-	0.3	0.9	0.6
細菌性髄膜炎	0.0	-	-	0.0	-	0.0	0.0	0.0	0.2	0.3	-	-	-
無菌性髄膜炎	0.0	-	-	0.0	0.0	0.1	0.0	0.0	-	-	-	-	-
マイコプラズマ肺炎	0.4	0.5	0.5	0.3	0.4	0.3	0.4	0.3	1.0	0.4	0.6	0.5	0.2
クラミジア肺炎	0.0	-	-	0.0	-	0.0	-	-	-	-	-	-	-
感染性胃腸炎(ロタ)	0.2	-	0.0	0.1	0.1	0.2	0.3	0.4	-	0.6	0.8	0.4	-