



要 覧



島根県畜産技術センター
Shimane Prefectural Livestock Technology Center

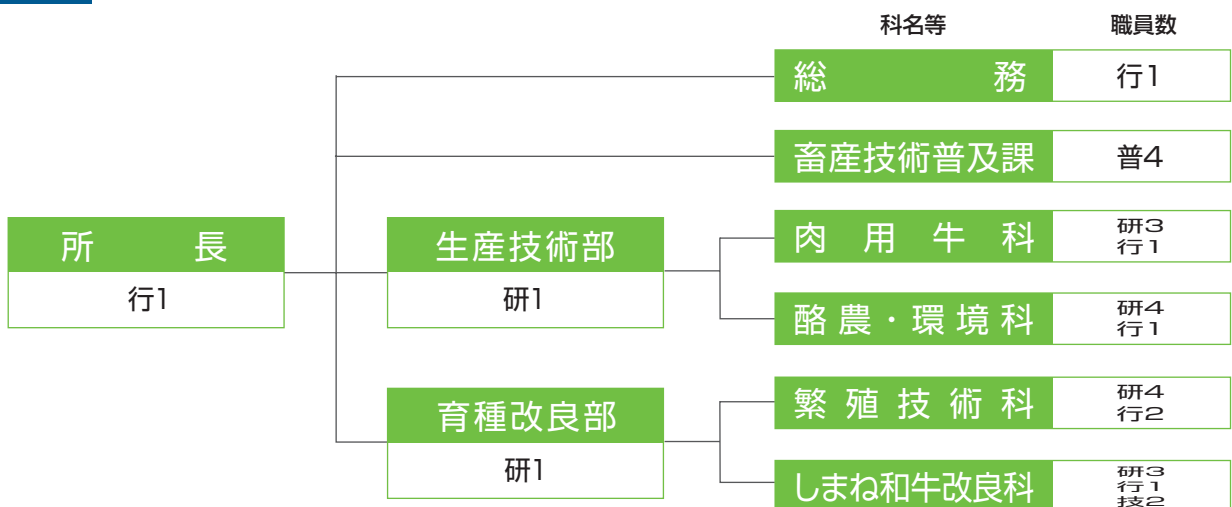




沿革

- 昭和39年4月
松江市より移転新築し、畜産試験場開設
(飼料検査室、農林総合研修所、畜産研修所を併設)
- 昭和40年8月
飼料検査業務移管のため検査室廃止
- 昭和44年8月
種畜センターの設置により種畜科を廃止
- 昭和50年4月
種豚場の設置により養豚部門を廃止
- 昭和53年4月
中小家畜科を廃止、経営技術科を設置
- 昭和54年4月
農業大学校の新設により、併設の畜産研修所を廃止
- 昭和59年4月
種豚場が廃止となり、畜産試験場斐川分場設置
- 昭和63年4月
経営技術科を廃止、繁殖技術科を設置
- 平成4年7月
本場施設整備事業工事着工
- 平成9年10月
本場施設整備事業竣工
- 平成13年3月
斐川分場廃止
- 平成13年4月
中山間地域担当を設置
- 平成15年3月
中山間地域担当を廃止し、中山間地域研究センターに業務を移管
- 平成16年4月
肥飼料検査所の廃止に伴い、飼料の検査、分析業務を当場に移管
- 平成17年4月
組織改正に伴い、畜産試験場を畜産技術センターに名称変更
- 平成18年4月
組織再編により、種畜センターを統合し、しまね和牛改良グループを設置する。
併せて、酪農グループと資源環境グループを合併し、酪農・環境グループとする。
- 平成25年4月
組織改正によりグループを科・課に変更

組織



計29名(行政職7名、普及職4名、研究職16名、管理技師2名)*畜産技術普及課は農業技術センターと兼務

施設



(出雲市)

●畜産技術センター見取図

- ①ふれあい施設
- ②汚水処理施設
- ③研修棟
- ④本館棟
- ⑤機械格納・整備舎
- ⑥受精卵供給施設
- ⑦資源開発実験棟
- ⑧乳用牛試験牛舎
- ⑨飼養環境棟(供胚牛舎)
- ⑩間接検定牛舎
- ⑪肥育試験牛舎
- ⑫飼料供給センター
- ⑬分娩・育成牛舎
- ⑭繁殖試験牛舎
- ⑮現場管理棟
- ⑯堆肥舎

●土地

単位:ha

| | | 畜産技術センター(出雲市) | 育種部門(雲南市) |
|----|------------|---------------|-----------|
| 面積 | | 70.1 | 4.2 |
| 内訳 | 施設用地 | 5.3 | 0.2 |
| | 飼料畑 | 7.4 | 1.6 |
| | 放牧地 | 18.0 | |
| | ふれあい施設 | 2.0 | |
| | 道路・雑種地・その他 | 37.4 | 2.4 |

●主要施設

| | | 畜産技術センター(出雲市) | | 育種部門(雲南市) | |
|----|------------|---------------|---------------------|-----------|---------------------|
| | | 棟数 | 面積(m ²) | 棟数 | 面積(m ²) |
| 総数 | | 37 | 11,091 | 9 | 2,470 |
| 内訳 | 本館 | 1 | 1,636 | 1 | 496 |
| | 畜舎、堆肥舎、その他 | 26 | 8,610 | 8 | 1,974 |
| | 研修棟 | 1 | 483 | | |
| | ふれあい動物施設 | 9 | 362 | | |



(雲南市) ①事務所 ②直接検定牛舎 ③種雄牛舎 ④精液採取場

▲種雄牛の管理

●飼育牛の区分

単位:頭

| 畜種 | 品種 | 飼育概数 | 飼育地 |
|---------------|---------|---------|-----|
| 肉用種(育成、繁殖、肥育) | 黒毛和種 | 150~170 | 出雲市 |
| 肉用種(繁殖) | 交雑種 | 10~20 | |
| 乳用種(育成、搾乳) | ホルスタイン種 | 30~40 | 雲南市 |
| 肉用種(種雄牛) | 黒毛和種 | 30~40 | |

試験研究目標

当センターでは、今後の島根の農林水産業・農山漁村の持続的発展に向けた総合的かつ長期的な振興方針と戦略的取組を明らかにした「新たな農林水産業・農山漁村活性化計画」に基づき生産現場の課題解決に直結する技術開発など「試験研究の基本的推進方向」を定め、研究に取り組んでいます。

また、多様なニーズに対応した試験研究を効率的に推進するため、「産学官連携研究」を推進します。

活力あるしまね 安心して暮らせるしまね 心豊かなしまね

島根県総合発展計画

新たな農林水産業・農山漁村活性化計画

農林水産技術会議
専門分科会で課題設定

畜産技術センター



「産学官連携研究」



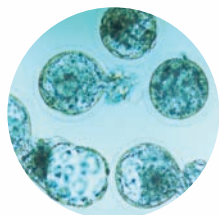
肉用牛科

- 肉用牛の試験研究
- 後代検定による種雄牛産肉能力の評価



酪農・環境科

- 乳用牛の試験研究
- 家畜排せつ物の堆肥化技術に関する試験研究
- 酪農経営における牛群検定情報の活用促進
- 飼料の成分分析
- 飼料作物の栽培、貯蔵に関する試験研究



繁殖技術科

- 胚（受精卵）採取・移植、胚の性判別、体外受精などの先端技術に関する試験研究
- DNA解析を利用した育種改良の実用化に関する試験研究
- 優良牛からの体内および体外受精卵の生産



しまね和牛改良科

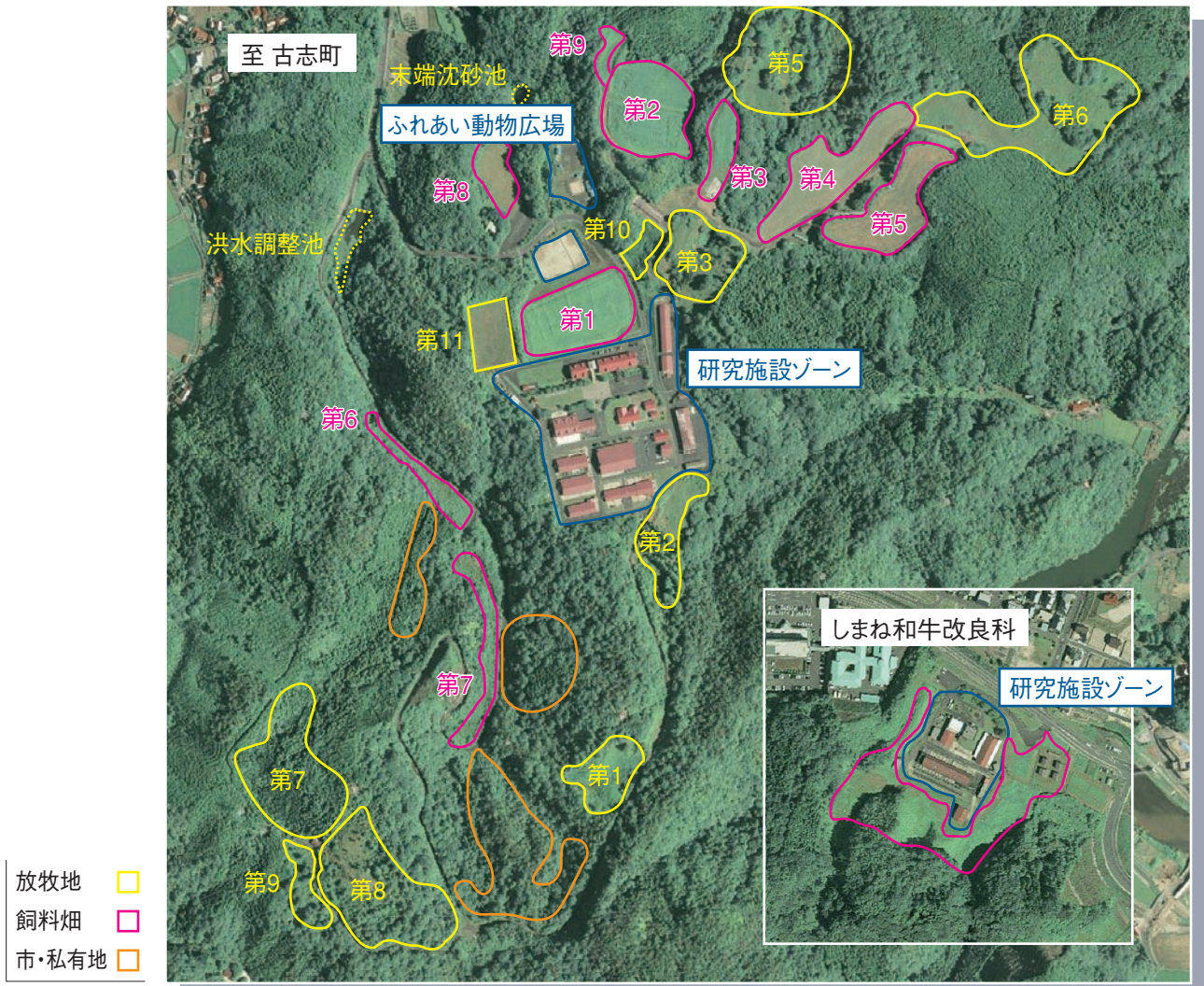
- 黒毛和種の凍結精液の製造と利用促進
- 種雄牛の選抜、造成
- 産肉能力等遺伝子情報の収集分析



畜産技術普及課

- 試験研究部門で開発された畜産技術の普及推進
- 企業的経営体等への高度な技術支援
- 農業普及部の畜産技術補完
- 畜産振興施策に関する関係機関等との連携

放牧地・飼料畑配置概要図



●馬などの動物とふれあえる動物広場です。どなたでも気軽に訪れ、動物とのふれあいを大切にしましょう。

ふれあい施設



●馬にエサを



●羊が生まれたよ



●出雲コーチン

畜産ふれあいまつり

と き:10月開催

と ころ:畜産技術センター(出雲)



島根県畜産技術センター

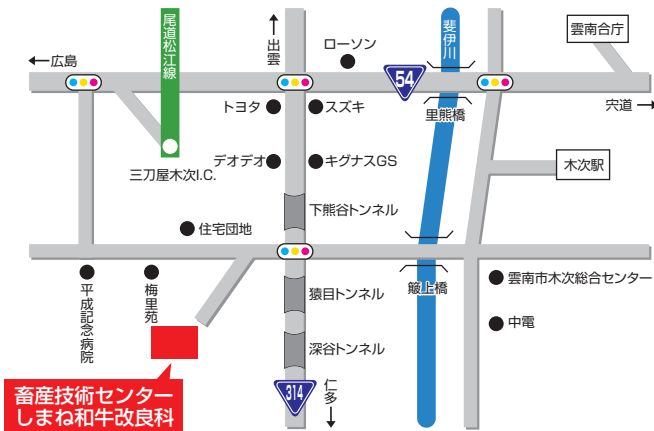
〒693-0031 島根県出雲市古志町3775
 TEL (0853) 21-2631 FAX (0853) 21-2632
 [E-mail] chikugi@pref.shimane.lg.jp
 [ホームページアドレス] http://www.pref.shimane.lg.jp/chikusan/



| | | | | | |
|------|----------------|----------|-------------|----------|----------------|
| アクセス | 出雲空港 | 一畑バス 25分 | J R 出雲市駅 南口 | タクシー 15分 | 畜産技術センター |
| | 畜産技術センター (出雲市) | | 20km・車 30分 | | しまね和牛改良科 (雲南市) |

島根県畜産技術センター しまね和牛改良科

〒699-1333 島根県雲南市木次町下熊谷470
 TEL (0854) 42-1035 FAX (0854) 42-1034
 [E-mail] chikugi-wagyu@pref.shimane.lg.jp
 [ホームページアドレス] http://www.pref.shimane.lg.jp/chikusan/



| | | | |
|------|------------|-------|-------------------------------|
| アクセス | 出雲空港 | 車 30分 | 畜産技術センター 育種改良部 しまね和牛改良科 |
| | JR松江駅 | 車 50分 | |
| | JR出雲市駅 | 車 30分 | |
| | 島根中央家畜市場 | 車 20分 | |
| | 中国自動車道三次IC | 車 80分 | |