



高校生向け

介護と保育の仕事ガイド2015

～福祉・介護のひとづくり・まちづくり～



介護の現場①

海士町での取り組み

「学生の島体験事業」

海士町では、より質の高いサービスが提供できるよう、関係機関が協力して「人材確保検討会」を開催。様々な人材確保の取り組みを進めてきました。そして、2014年、介護福祉士養成校との連携強化策として、島根総合福祉専門学校との間に「人材確保にかかる協定」を結んで、介護福祉士養成校の学生を対象に「学生の島体験事業」を実施しました。その概要は、まず町内観光でスタートし、次に各施設で実習を体験。その後、交流会を開いて学生と施設職員との意見交換を行うというプログラムです。さらに、資格取得の支援策として、介護福祉現場職員の「介護福祉士実務者養成コースのスクーリング」を、海士町内にて開催。住み慣れた島を離れることなく、資格取得の道を開いています。

介護福祉をグローバルに考える

海士町では、医療福祉・音楽・アートを融合させた活動に取り組む「NPO法人ウブドベ」代表者の岡勇樹氏を招いて、医療福祉業界全体の活性化を目指すための「介護の魅力発信講座」を介護現場職員と隠岐島前高等学校の生徒を対象に開催しました。日本だけでなくニューヨークでも訪問介護の事業所を立ち上げる岡氏の、パワフルで刺激的な活動は、学生たちに強いインパクトを与えました。現状のままなら、将来、介護する人が本当にいなくなってしまう。それは誰の責任でもなく、自分たちの責任なんだということを感じさせて、若者たちの目を介護へ向かせることに力を入れる取り組みです。

OUTLINE

◎海士町について



日本海に浮かぶ隠岐群島の中の一主島である海士町は、人口約2,400人の、高齢化率38.9%と過疎高齢化が進む町です。海と山の自然に恵まれた、穏やかな島の生活は、人情味あふれる人柄を育んできました。古くは、後鳥羽上皇遠流の地として有名です。近年は、「島の未来は自ら築く」を信念に、新たな産業の創出や交流事業を強力に推進し、島の製品のブランド化や、隠岐島前高等学校の魅力化事業などで、多くの若者がUターン。地方活性化の成功例として、全国から注目される町となっています。

■海士町役場健康福祉課

TEL 08514-2-1823

FAX 08514-2-0208

〒684-0403

隠岐郡海士町大字海士1490



プロフェッショナル
インタビュー

岡本 真実さん

海士町保健福祉センター『ひまわり』勤務

結婚を機に、海士町に来て10年になります。出身は隣の西ノ島で、小学校の頃からボランティアに参加していて、今の職場『ひまわり』にも来ていました。海士町に来る以前は、松江市のホテルに勤務していたのですが、面接のとき当センターの局長や職員さんがホテルの常連さんだったことがわかって、なんだかうれしかったですね。これまで確かに苦労もありましたが、今が一番この仕事が好きです。

仕事を
5段階評価すると



ホテルマンからの転身

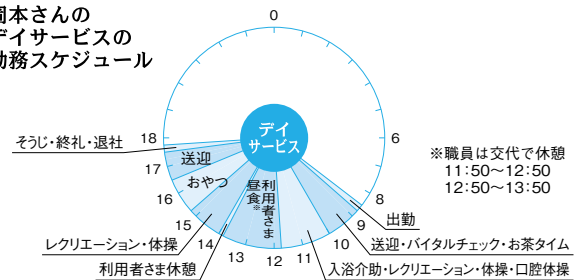
海士町に住むことになって、仕事を探るとき、なぜか自分の固定概念で「田舎＝福祉の仕事しかない」と思っていたんです。当時、海士町についての知識もないので、知人に紹介していただいたのが当センターでした。ホテルの仕事から介護福祉への転職について、なんら抵抗はありませんでしたが、知り合いのまったくいない土地ですから、最初は心細くて不安もありました。でも、ホテル時代によく知っていた楽しい方たちのいる職場なら「大丈夫かもしれない」と思えて、きっと縁があったんですね。

無資格からのスタート

現在は、デイサービス担当で、介護と相談員の業務に就いていますが、私は、まったくの無資格の状態施設に就職しました。そして働きながら、ヘルパー2級、社会福祉主事、介護福祉士と資格を取ってきました。今後は、イベントなどを通じて、世代を超えた交流が図れたら良いなと思っています。仕事が楽しければ、きっとやりがいも感じられるはず。とにかく楽しい場を増やしていきたいですね。



■岡本さんの
デイサービスの
勤務スケジュール



良い刺激のある職場

私は人見知りであがり症なので、最初、人前で仮装したり踊ったりすることに、すごく抵抗がありました。でも、イベントの回数を重ねていくうちに、だんだん快感になってきたんです。その快感というのは、利用者さまたちの笑顔をいっぱい見られること。そして、私たち職員もやっていて楽しいんですね。イベントに限らず、モチベーションの高い職員が多くて、良い刺激をたくさん受けています。

まずは飛び込んでみる

介護福祉の仕事は暗いとか、そんな想像だけでなく、就きたいと思った職場には積極的に足を運んで、実際に体で感じてもらいたいと思います。もしかしたらそこで、自分が思っていたハードルの高さとは違った捉え方ができるかもしれませんから。どうか最初は1ヶ所に決めず、複数の職場を見て、自分に合う場所を探してください。



介護の現場②
邑南町での取り組み

邑南町を担う人材の育成プロジェクト

邑南町には現在、どんな企業が存在するのか、高校生に関心を持ってもらうために、2012年4月、「笑顔！元気！プロジェクト」がスタート。その概要は、高校1・2年生全員を対象に、企業のガイダンスを実施し、その後、高校生が関心を抱いた企業で職場体験研修を行うというものです。町内の企業を知り興味を持ってもらうことに意味があり、将来的に就職の選択肢が広がることを目的としています。役所や病院などに加えて、2014年から福祉施設が対象企業になっています。さらに、同時に実施されている、2年生を対象にしたワークショップ。その概要は、地域に出かけ自分たちで課題を洗い出し、解決策を話し合い、まとめ作業まで行うというもの。コミュニケーション能力や問題解決能力、まとめる力や表現する力を養って、ひとりひとりが自立する力を身につける、社会に出ていく準備となる取り組みです。

全国が注目！「日本一の子育て村構想」

邑南町では、子どもたちを安心して産み育てられる環境の整備に重点を置き、子育てに係る医療・保健・福祉それぞれの、経済的負担を軽減するための具体策を「日本一の子育て村構想」と命名しました。構想の実現によって、住み良い町づくりを目指す取り組みです。その中のひとつの柱として教育があり、人口減少の歯止め対策でもある、この邑南町の総合的な取り組みに対して、現在、全国から注目が集まっています。

OUTLINE

◎邑南町について



邑南町は島根県のほぼ中央部に位置する、人口約12,000人の小さな町です。東に江川が流れ、県立自然公園に指定される断魚溪・千丈溪などが広がる、恵まれた豊かな自然の中、農業を基幹産業としています。近年では、町内で生産される良質な農林産物を素材とする「ここでしか味わえない食や体験」を「A級グルメ」と称し、優れた食材や生産者への誇りを込めたネーミングで町全体のブランド化を図り、認知度やイメージの向上につなげています。「A級グルメのまち」は、2011年3月、商標登録されました。

■邑南町役場定住促進課

TEL 0855-95-1117
 FAX 0855-95-0223
 〒696-0192
 邑智郡邑南町矢上6000



プロフェッショナル
インタビュー

松木 光さん

特別養護老人ホーム『ゆめあいの丘』勤務

2006年に高校を卒業。広島福祉専門学校に進んだあと、そのまま広島で就職しました。そして4年前、結婚を機に地元の邑南町へUターン。特別養護老人ホーム『ゆめあいの丘』に勤務し、現在、介護福祉士として、入所者介護・デイサービスを担当しています。介護職は7年目になりますが、「この仕事でいこう!」と確信できたのは、ちょうど3年続けたときのこと。利用者さまには、反対に自分が元気づけられています。

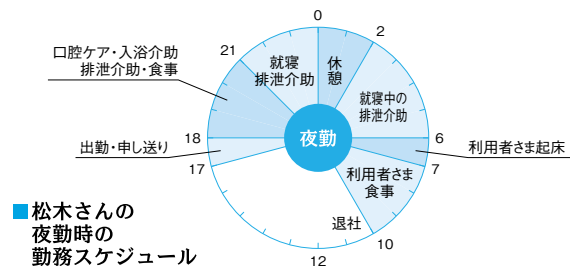
仕事を
5段階評価すると ★★★★★

お年寄りも人生の先輩だ!

中学生のとき、老人ホームで職場体験をして、お年寄りに関わる楽しさを知ったことが、この仕事に就いたきっかけです。私は邑南町でもより田舎の方の出身で、おじいちゃんおばあちゃんとの同居が当たり前。小学校や地域の行事など、お年寄りに関わる機会が普通にちゃんとありました。学校の先生からは常に「お年寄りも人生の先輩」だと聞かされていました。こうして育った環境でしょうか、私はお年寄りが好き。親とは違う厳しさと、やさしさがありますよね。

資格取得でスキルアップ

この仕事は、各種の研修に参加できる機会が多いように思います。先日は、口腔ケアの研修に参加しました。今後も、さまざまな研修に積極的に参加して自信を高め、利用者さまの生活に役立つ専門知識を修得して、スキルアップしたいですね。具体的には、まず介護支援専門員の資格を取って、利用者さまお一人お一人に合った細やかなプランを立て、介助の充実を図りたいと考えます。



「ありがとう」が頑張れる糧

体力的にも精神的にも大変な仕事なのは確かですが、お世話することで「ありがとう」と感謝の言葉をいただいたり、私のことを頼っていただけたりすると、やりがいを感じ、より頑張れる糧になります。私は介護福祉士ですが、施設には看護師、介護支援専門員、栄養士など各専門職の人がいます。仕事はそんな専門職員たちとの連携で成り立っていて、幅広い知識を身につけることができるのも魅力です。

喜びを共感できる喜びがある

たとえ小さなことでも、昨日まで出来なかったことが今日できたとき、利用者さまと一緒に、同じ喜びを共感できる、そんな喜びがある仕事です。最初の半年は確かに大変ですが、その時期を乗り越えれば、楽しさが徐々にわかってきます。どんな仕事にも通じること、まずは3年、あきらめずに続けてください。



介護の現場③ 奥出雲町での取り組み

福祉・介護のひとづくり、 まちづくり事業

奥 出雲町も、他の市町村と同じく、若者の町外転出と高齢化という課題を抱えています。その対策として、福祉・介護職に限らず、U・Iターン者の増加に向けた施策を実施しています。その中で、地元の中・高校生を対象に、ガイダンスや職場体験を行って、町内の企業を「知ってもらう・触ってもらう」取り組みを推進しています。たとえ地元を離れたとしても、将来、進路を考えたときに、ひとつの選択肢として地元企業への就職を考える「きっかけづくり」となる取り組みです。介護福祉施設が、この事業に組み込まれたのは、昨年度が最初。時代を反映し、高校生からの要望で実現しました。

「キミチャレ！（キミにはチャレンジして欲しい!）」

奥出雲町の横田高等学校では、町内の企業で実際に働いている人に話を聞く「キミチャレ！（キミにはチャレンジして欲しい!）」がスタートしています。この対象企業には、農家や個人商店などの自営業も含まれています。質問の内容は、「高校生のとき何を考えていたか?」、「なぜ今の企業・職種を選んだのか?」など。社会人の先輩からライフスタイルまでを聞き取り、そこから自分なりに理解をして、将来につなげて欲しいという取り組みです。「町内には、こんなに仕事があるんだ!」「介護・福祉職だけでも、こんなに資格があるんだ!」といった、学生たちの「気づき」につながっています。

OUTLINE

◎奥出雲町について



島根県の東南端、人口約14,000人を有する、斐伊川の源流域に位置する町。ヤマタノオロチ退治や、スサノオノミコトが降臨したと伝えられる出雲神話発祥の地です。古くは「たたら製鉄」で栄え、世界で唯一、現在でも「たたら製鉄」を行って、日本刀の原料となる「玉鋼」を生産しています。国の天然記念物である大渓谷「鬼の舌震」や亀嵩温泉など観光地にも恵まれる他、豊かな地域資源を活用して、仁多米、仁多牛、奥出雲椎茸、高糖度トマトなど地域ブランド化の振興に力をいれています。

■奥出雲町役場地域振興課

TEL 0854-54-2524
FAX 0854-54-1229
〒699-1592
仁多郡奥出雲町三成358-1



プロフェッショナル
インタビュー

白根 和明さん

社会福祉法人よこた福祉会
特別養護老人ホーム『むらくも苑』勤務

小学校の頃に職場体験で訪れた場所が、今の職場『むらくも苑』でした。出雲の介護福祉士専門学校卒業後から勤めて7年になります。僕らは夫婦で勤めていて、広い園内は2歳6ヶ月になる子どもの良い遊び場になっています。初めての子育てということもあって、職場の先輩や利用者さまに悩みを相談することも。職員みんなの温かさ、利用者さまの温かさ、それが仕事を続けられている理由ですね。

仕事を
5段階評価すると

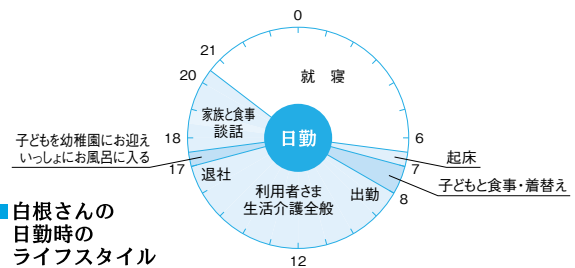


母の背中を見てきたから

高校1年生のときから介護の仕事に就こうと決めていました。理由は、就職について調べていくうち、超高齢化社会になっていく日本では、たとえ不景気でも、介護職なら安定していると思ったから。学生の頃から『むらくも苑』には、何度か研修で足を運び、職員の仕事に対する姿勢や、利用者さまの笑顔を見ていたので、迷わず就職できました。実は、僕の母は看護師で、幼い頃は、夜勤で母が家にいないのがイヤでした。なのに今、僕が夜勤で家にいないことがあるんですよ。

社会福祉への理解をさらに深めたい

介護福祉士として仕事を始めてから7年になりますが、まだまだ自分には足りないものがたくさんあると感じています。今後、さらに専門性を深めていくためにも、よりステップアップするためにも、認知症専門の研修や社会福祉主事、介護支援専門員の資格を習得して、スキルアップしたいと思っています。それと同時に、広く社会福祉への理解を深めることも重要だと感じています。



誇りと使命感を感じる日々

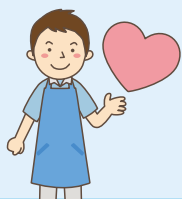
試行錯誤の連続ですが、そんな中で、利用者さまから「白根さんで良かった」と言っていただく温かな言葉が最高にうれしくて、この仕事を誇りに思う瞬間です。また、ショートステイの場合、ご自宅まで迎えに行きますが、ご家族に「行ってきます。ゆっくり休んでくださいね」と声をかけると、「ありがとう。休ませてもらいます」と感謝の言葉が返ってくる。僕らはそういう仕事をしているんだと、使命感のようなものを実感できる場面です。

こんなに温かい仕事は他にない

介護の現場は、今どこもが人手不足です。こんなに心が温くなる仕事は他にはないと思っているので、僕は不思議な気がしています。職場はもちろんですが、利用者さまとご家族みんなが、若い力を待っています。共に笑い、泣き、語り合って、働いてみませんか。ぜひ一緒に頑張りましょう！

自立の
サポート

心のケア



介護 の しごと

家族への
アドバイス



資格を持つ
介護職員の
活躍の場が
増加

その人らしい暮らしを支える
なくてはならない仕事です。

専門技術や知識を活かし、
病気や障がいなどで日常生活を送ることが
難しい方のサポート、自立を支援しています。

〈訪問介護〉

自宅で自立した生活が送れるよう、食事・排せつ・入浴などの介護（身体介護）や、洗濯・調理・買い物など（生活援助）の日常生活上の支援を行ないます。



〈通所介護〉

施設で、食事・排せつ・入浴などの介護やその他の日常生活上の世話、及び機能訓練を行います。



〈施設介護〉

介護保険施設には、日常生活全般で介護が必要な方向けの「介護老人福祉施設（特別養護老人ホーム）」やリハビリテーションを主に行なう「介護老人保健施設」などがあり、それぞれの施設に入所して生活しながら、介護や機能訓練などを受けます。

介護の現場に必要な人、仕事

介護職は、保健医療などのサービスと連携し、利用者の生活を支える仕事です。
介護福祉士だけでなく、さまざまな職種があります。

◎介護のエキスパートとして働くためには、介護福祉士などの資格が求められます。

介護福祉士(ケアワーカー)

国家資格

身体や精神の障がいがあることにより日常生活を営むことに支障のある人の心身の状況に応じて入浴、排泄、食事など生活上必要な介護を行います。また、その人や介護者に対して介護に関する指導を行う専門職です。社会福祉施設や病院などで、生活全般のサポートを行います。

訪問介護員

高齢者や障がいのある方の家庭を訪問して、身体介護のほか、食事の準備、洗濯、掃除、買物などの家事援助をし、自立した日常生活を営むことができるよう支援するのが、ホームヘルパーです。

■必要な資格

介護福祉士、訪問介護員(ホームヘルパー)2級以上
※介護保険制度による訪問介護には資格が必須
介護職員初任者研修修了など

◎介護福祉士とついでに仕事をする仲間

相談・援助・調整

高齢者や障がいのある方、病気がある方、子どもやその家族などの相談にのり、一緒に考えアドバイスをします。介護支援専門員は高齢者を支援する場合には、どのような介護サービスの利用が必要かケアプランを立てたり、必要なサービスや施設の情報を紹介したりします。

■必要な資格

介護支援専門員、社会福祉士など

栄養・調理

食事を通して、利用者の健康維持や増進、病気の予防や治療のサポートをします。栄養士は、健康を保つための栄養指導のほか、栄養のバランスを考えた献立づくりや材料調達など調理全般にかかわる業務を行います。調理員は、栄養士と協力しながら実際の食事づくりを行います。

■必要な資格

栄養士、管理栄養士など

保健・医療

高齢者や子ども、障がいのある方などに接し、からだや心の悩みの回復をお手伝いする仕事です。福祉の現場でもたくさんの看護師が活躍しています。在宅を訪問する訪問看護師もいます。また、心に悩みを抱えた人の相談にのって、カウンセリングなどを行う心理職もいます。

■必要な資格

看護師、准看護師、保健師など

リハビリテーション

病気やけがによって起こったからだの障がいを可能な限り回復させ、本人の力を最大限に高めて、豊かな生活が送れるようにサポートします。対象者の障がいの種類や場所によって、理学療法士、作業療法士、言語聴覚士、義肢装具士、視能訓練士があり、いずれも対象者の状態をしっかり理解し、訓練や指導を行うことが大切です。

■必要な資格

理学療法士、作業療法士、言語聴覚士、義肢装具士、視能訓練士

運営管理

福祉のサービスを必要としている人が、社会福祉施設を便利に気持ちよく利用できるよう、施設で働く人をリードしたり、設備などを管理する仕事です。例えば、施設の責任者である施設長のほか、事務員や運転手などの職種があります。



介護福祉士になるには

福祉の仕事には資格がなくても就職できる職種もあります。しかし、福祉についての専門性をできるだけ高めるため、資格取得をおすすめします。高校からの進路は、介護福祉士養成施設に進むことが一般的です。養成施設の多くは、高校卒業を入学資格とする2年制の専門学校がありますが、大学(4年課程)、短大(1~3年課程)、専門学校(1、3年課程)もあります。

学士や短期大学士の称号も得たい場合には大学・短大を、そうでない場合は2年制の専門学校を選ぶということになります。

※短大と専門学校の1年課程は、保育士資格があることなどを入学資格としていますので、高校卒業時点では、入学資格がありません。

全国

5人に1人が
65歳以上



総務省「国勢調査」2010年10月1日現在

島根県

3人に1人が
65歳以上



総務省「国勢調査」2010年10月1日現在

しまねにおける 介護 の 現 状

介護福祉士充足率
76.5%
人手が足りない

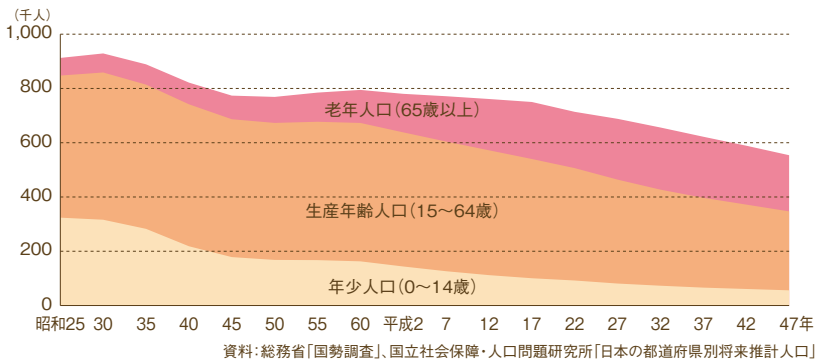
2020~2025年
1/4が退職
さらに人手不足!?

しまねでは**介護の仕事**が求められています。

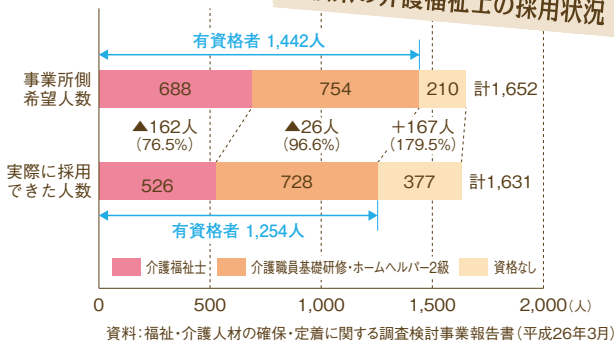
島根県の人口構造

昭和25年には912,000人だった島根県の人口は、過疎化や少子化により、減少傾向が続いています。この間、人口構造も大きく変わり、年少人口、年少人口割合とも大幅に減少する一方で、老年人口、老年人口割合はいずれも著しく増加しています。

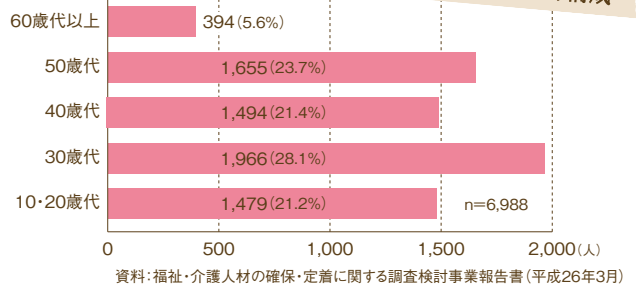
平成25年3月の国立社会保障・人口問題研究所の推計によると、将来的には、島根県の人口はさらに減少を続け、年少人口及び生産年齢人口の比率が減少する一方で、老年人口の比率が一層増大すると予測されています。



島根県の介護福祉士の採用状況



島根県の介護職員の人数と年齢構成



介護福祉士は、**人材充足率 76.5%**

これからも、さらに**求められる職業**です。

高齢化率が増加する一方で、全国的にみても不足している介護職。島根県では、2013年時点で、介護福祉士の充足率が76.5%となっており、福祉施設などの事業所が希望している人数を下回っています。

2020~2025年に高齢化のピークを迎え、**1/4**を占める**50代**の介護職員が**退職!**

将来的にも、さらに人材不足が予測されています。

介護職員(正規職員)全体の年齢構成は、10・20歳代と30歳代で全体の50%を占めています。ベテラン世代の50歳代が23.7%で、高齢化がピークを迎える2020~2025年前後には退職する年齢となってしまいます。つまり、1/4が退職を迎えるため、更なる人材確保が重要となっています。

先輩たちに聞いてみました!

介護の仕事を一と言で言うと

岡本利恵子さん (海士町)



伝統や行事を
利用者から学べる事

岡崎智恵さん (邑南町)



生き生きとした姿を
見られる事

白根貴恵さん (奥出雲町)



自分も笑顔に
させてもらえる事

森田睦実さん (邑南町)



「森田さんじゃないと…」
と言われると嬉しい

佐藤陽子さん (奥出雲町)



人が好き、
お年寄りが好き

富谷のぞみさん (海士町)



利用者さまの
笑顔が好き

梅木浩美さん (奥出雲町)



「喜んでもらう喜び」
を感じます

長尾朋子さん (海士町)



地域に貢献できる事



福祉のお仕事 **スタート**
で動画が見れます。

介護福祉士の声



学生の声



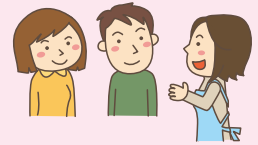
生活習慣
を
養う

心の発達を
サポート



保育 の しごと

保護者への
アドバイス



保育士資格
が
必要

◎保育の仕事とは

保育所では、子どもたちの健全な心身の発達を図ることを目的に、食事やトイレ・睡眠などの基本的な生活習慣を身につけ、集団活動を通して社会性を養うことができるよう支援を行います。

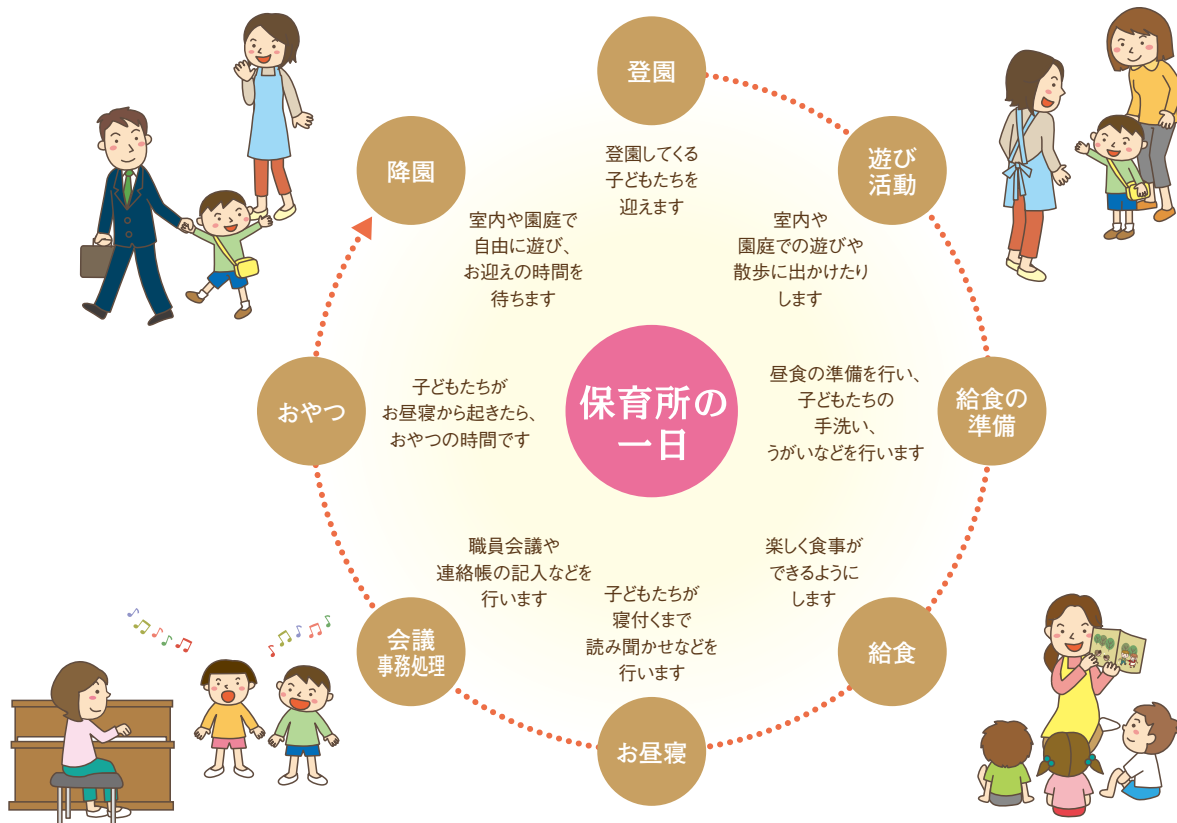
また、子どもたちへの支援だけでなく、保護者に対し、子育てに関する相談、アドバイスを行います。

さらに、最近では、延長保育、一時保育、休日保育、病児・病後児保育など多様なサービスの提供や、地域の子育て支援の拠点としての役割も期待されるようになってきました。

◎保育の仕事につくためには

保育の仕事に就くには保育士資格を持っていることが必要です。保育士になるには、保育士を養成する学校を卒業するか、都道府県が実施する保育士試験に合格することが必要です。

保育士の勤務時間は1日8時間。8時間以上の保育を行う施設の場合は、早番、平常番、遅番というように少しずつ勤務時間をずらして勤務します。



保育所入所児童数

21,400人



厚生労働省「福祉行政報告例」2014年4月1日現在

しまねにおける 保育 の 現 状

ニーズの
多様化

延長
保育

一時
保育

休日
保育

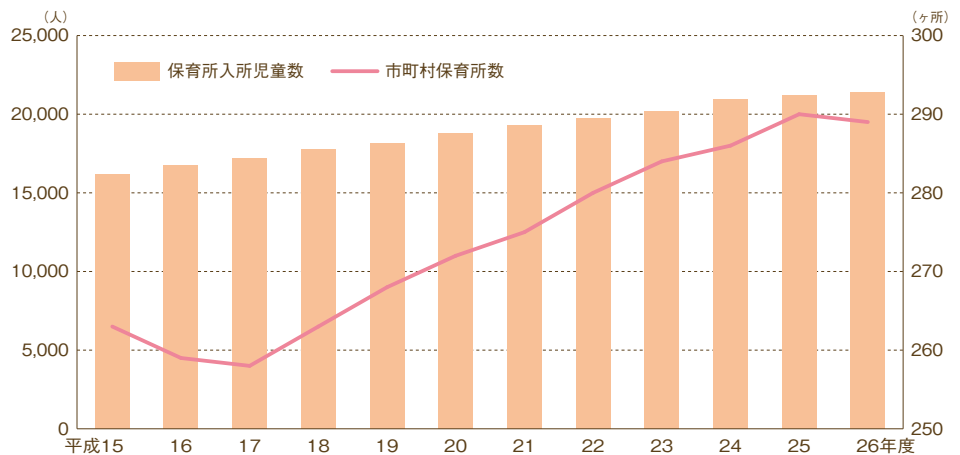
病児
病後
見保
見育

少子化でも
入所児童は
増加傾向

しまねで保育の仕事が求められる理由

島根県の保育所入所児童数

近年、本県においては、少子化が進行する中において、保育所入所児童の増加傾向が続いており、社会経済状況を背景に保育ニーズが高まっています。

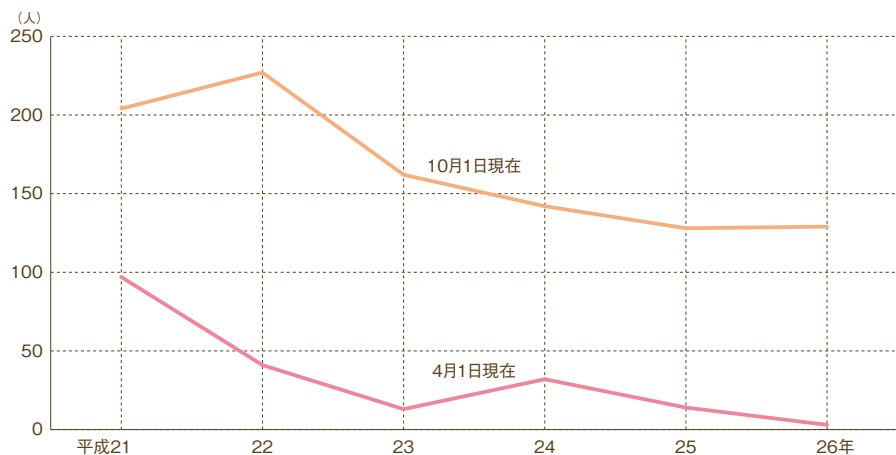


資料：厚生労働省「福祉行政報告例」2014年4月1日現在

島根県の待機児童数

待機児童数は、平成26年10月1日現在で129人となっており、人口が集積している市部に集中する傾向にあります。

また、保護者の働き方の多様化などに伴う保育ニーズへの対応(延長保育、一時保育、休日保育、病児・病後児保育など)も求められています。



資料：厚生労働省「保育所入所待機児童数調査」

平成27年度 介護福祉士等修学資金貸付事業の概要

目的 介護福祉士指定養成施設等、社会福祉士指定養成施設等又は実務者養成施設等に在学し、介護福祉士又は社会福祉士の資格の取得を目指す学生に対し修学資金を貸し付け、もってこれらの者の修学を容易にすることにより、質の高い介護福祉士又は社会福祉士の養成確保に資することを目的としています。

募集人数 介護福祉士等養成課程／50名程度、実務者研修課程／30名程度
所得の低い方を優先して貸付けます。また、募集人数は変更される場合があります。

貸付条件 1) 貸付期間／平成27年4月から養成施設等を卒業するまでの期間（原則として入学してから2年間）
2) 貸付限度額及び募集期間

区分	貸付限度額	募集期間
ア 現に生活保護を受給している家庭の方	月 額 50,000円 入学準備金 200,000円 就職準備金 200,000円 生活費加算 ^{※2}	平成26年12月～ 平成27年3月31日(火) (申込書受領後、 都度審査→貸付内定)
イ アに準ずる方 ^{※1} で入学金等納付が困難な方		
ウ アに準ずる方 ^{※1}		平成27年 4月1日(水)～5月15日(金)
エ その他の方	月 額 50,000円	
オ 実務者研修受講者	200,000円	通年

※1：島根県社会福祉協議会が定める生活福祉資金の低所得世帯の生徒

※2：生活費加算は島根県社会福祉協議会が別に定める額以内（申請時の居住地、年齢により異なります）

3) 貸付利子／無利子（延滞利息は年14.5%）

連帯保証人 1名（借受人が未成年の場合、連帯保証人は父母等の法定代理人）

返還の免除 修学資金の貸付を受けた方が次に該当する場合には、返還を免除します。

- (1) 養成施設を卒業した日から1年以内に介護福祉士若しくは社会福祉士登録を行い、島根県の区域（国立障害者リハビリテーションセンター、国立児童自立支援施設等において業務に従事する場合は全国の区域とする。また、島根県において貸付けを受け、東日本大震災における被災県（岩手県、宮城県及び福島県に限る。）において業務に従事する場合は、島根県及び当該被災県とする。）において引き続き一定期間^{※3}介護福祉士若しくは社会福祉士の業務に従事したときは、返還額の全部を免除します。
- (2) (1)による免除のほか、修学資金の貸付を受けた期間以上引き続き介護福祉士若しくは社会福祉士の業務に従事したとき、又は心身の故障等特別の事情で返還できないと認められるときは、返還額の全部又は一部を免除します。

※3：通常は5年間ですが、下記のいずれかの条件を満たす場合は3年間となります。

① 次の過疎地域において介護福祉士若しくは社会福祉士の業務に従事した場合

松江市のうち美保関町、出雲市のうち佐田町・多伎町、浜田市、益田市、大田市、安来市、江津市、雲南市、奥出雲町、飯南町、川本町、美郷町、邑南町、津和野町、吉賀町、海士町、西ノ島町、知夫村、隠岐の島町

② 養成施設への入学時に45歳以上の方であって、離職した日の翌日から起算して2年以内の方である場合

修学資金の返還 他県で就職するなどして修学資金を返還することとなった場合には、貸付を受けた期間の2倍に相当する期間内に修学資金を返還することとなります。

問い合わせ 島根県社会福祉協議会 生活支援部福祉資金係
TEL0852-32-5996 [ホームページ] <http://www.fukushi-shimane.or.jp/>
島根県健康福祉部地域福祉課 福祉基盤・指導監査スタッフ
TEL0852-22-6762

平成27年度 保育士修学資金貸付事業の概要

目的 指定保育士養成施設に在学し、保育士の資格の取得を目指す学生に対し修学資金を貸し付け、もってこれらの者の修学を容易にすることにより、質の高い保育士の養成確保に資することを目的としています。

募集人数 30名程度
所得の低い方を優先して貸付けます。

貸付条件 1) 貸付期間／平成27年4月から養成施設等を卒業するまでの期間（原則として入学してから2年間）
2) 貸付限度額及び募集期間

区 分	貸 付 限 度 額	募 集 期 間
ア 現に生活保護を受給している家庭の方	月 額 50,000円 入学準備金 200,000円 就職準備金 200,000円 生活費加算 ^{※2}	平成27年4月～6月頃
イ アに準ずる方 ^{※1}		
ウ その他の方	月 額 50,000円	

※1：島根県社会福祉協議会が定める生活福祉資金の低所得世帯の生徒

※2：生活費加算は月額生活扶助基準の居宅（第1類）に掲げる額以内（申請時の居住地、年齢により異なります）

3) 貸付利子／無利子（延滞利息は年14.5%）

連帯保証人 1名（借受人が未成年の場合、連帯保証人は父母等の法定代理人）

返還の免除 修学資金の貸付を受けた方が次に該当する場合には、返還を免除します。
(1) 養成施設を卒業した日から1年以内に保育士登録を行い、島根県の区域（国立児童自立支援施設等において業務に従事する場合は全国の区域とする。また、島根県において貸付けを受け、東日本大震災における被災県（岩手県、宮城県及び福島県に限る。）において業務に従事する場合は、島根県及び当該被災県とする。）において引き続き一定期間^{※3}保育所等（詳細はお問い合わせください）において保育等の業務に従事したときは、返還額の全部を免除します。
(2) (1)による免除のほか、2年以上引き続き保育所等（同上）において保育等の業務に従事したとき、又は心身の故障等特別の事情で返還できないと認められるときは、返還額の全部又は一部を免除します。

※3：通常は5年間ですが、次の過疎地域において保育士の業務に従事した場合は3年間となります。

松江市のうち美保閘町、出雲市のうち佐田町・多伎町、浜田市、益田市、大田市、安来市、江津市、雲南市、奥出雲町、飯南町、川本町、美郷町、邑南町、津和野町、吉賀町、海士町、西ノ島町、知夫村、隠岐の島町

修学資金の返 還 他県で就職するなどして修学資金を返還することとなった場合には、貸付を受けた期間の2倍に相当する期間内に修学資金を返還することとなります。

問い合わせ 島根県社会福祉協議会 生活支援部福祉資金係
TEL0852-32-5996 [ホームページ] <http://www.fukushi-shimane.or.jp/>
島根県健康福祉部青少年家庭課子ども・子育て支援室 保育支援グループ
TEL0852-22-5244

【介護福祉士養成校】

山陰中央専門大学校

〈ふくし総合学科：定員35名／2年課程〉

〒690-0001 松江市東朝日町75-12 TEL0120-279-312 FAX0852-31-5511

島根総合福祉専門学校

〈介護福祉士科：定員40名／2年課程〉

〒692-0404 安来市広瀬町広瀬753-15 TEL0120-556-532 FAX0854-32-4197

トリニティカレッジ出雲医療福祉専門学校

〈介護福祉学科：定員80名／2年課程〉

〒693-0037 出雲市西新町3-23-1 TEL0853-22-9110 FAX0853-22-9191

六日市医療技術専門学校

〈介護福祉科：定員40名／2年課程〉

〒699-5521 鹿足郡吉賀町真田1120 TEL0856-78-1232 FAX0856-78-1231

【保育士養成校】

島根県立大学短期大学部

〈保育学科：定員50名／2年課程〉

〒690-0044 松江市浜乃木7-24-2 TEL0852-26-5525 FAX0852-21-8150

山陰中央専門大学校

〈こども総合学科：定員60名／2年課程〉

〒690-0001 松江市東朝日町75-12 TEL0120-279-312 FAX0852-31-5511

島根総合福祉専門学校

〈児童福祉科：定員45名／2年課程〉

〒692-0404 安来市広瀬町広瀬753-15 TEL0120-556-532 FAX0854-32-4197
