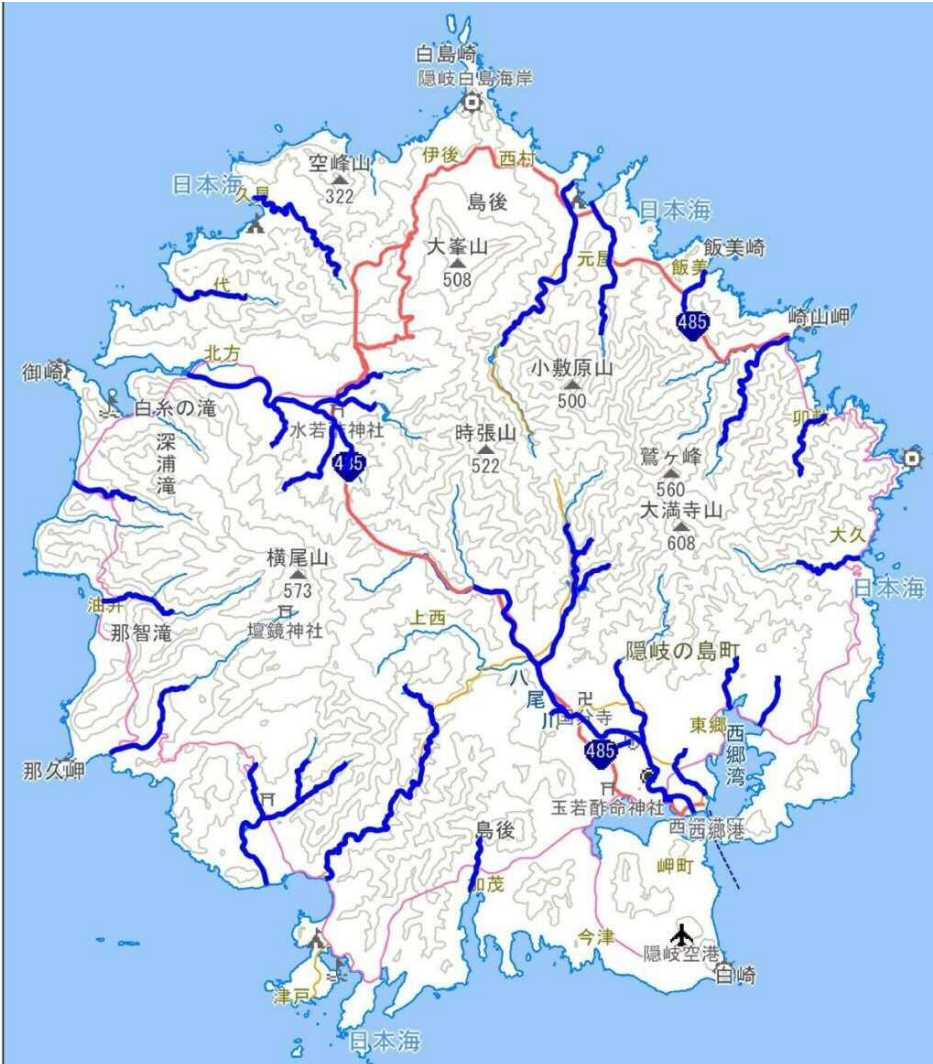


現状の水害リスク情報や取組状況の共有

(1) 現状の水害リスク情報

○隠岐圏域（島後） 県管理河川の概要



国土地理院 使用承認(平26情使、第479号)

凡例

- 県管理河川
- 国道485号
- 県道

水系名	河川名	読み	備考	水系名	河川名	読み	備考
八尾川	八尾川	ヤビガワ	水位周知河川	重栖川	重栖川	オモスガワ	
八尾川	八尾川放水路	ヤビガワハウスイロ		重栖川	苗代田川	ナワシログワ	
八尾川	城山川	シロヤマガワ		重栖川	那久路川	ナグチガワ	
八尾川	有木川	アラキガワ		重栖川	小路川	コウジガワ	
八尾川	天川	アマガワ		重栖川	山田川	ヤマダガワ	
八尾川	銚子川	チョウシガワ		代川	代川	シログワ	
八尾川	仏谷川	ホトケダニガワ		久見川	久見川	クミガワ	
八尾川	中谷川	ナカタニガワ		中村川	中村川	ナカムラガワ	
加茂川	加茂川	カモガワ		元屋川	元屋川	ガンヤガワ	
都万川	都万川	ツマガワ		飯美川	飯美川	イビガワ	
都万川	向山川	ムコウヤマガワ		春日川	春日川	カスガガワ	
那久川	那久川	ナグガワ		卯敷川	卯敷川	ウズキガワ	
油井川	油井川	ユイガワ		大久川	大久川	オオクガワ	
長尾田川	長尾田川	ナガオダガワ		飯田川	飯田川	イダガワ	
				東郷川	東郷川	トウゴウガワ	

県内の洪水予報河川と水位周知河川



水位情報の発表対象河川

- ・洪水予報河川(県管理) 3河川
- ・水位周知河川(県管理) 17河川

○八尾川ー1 (水位周知河川)

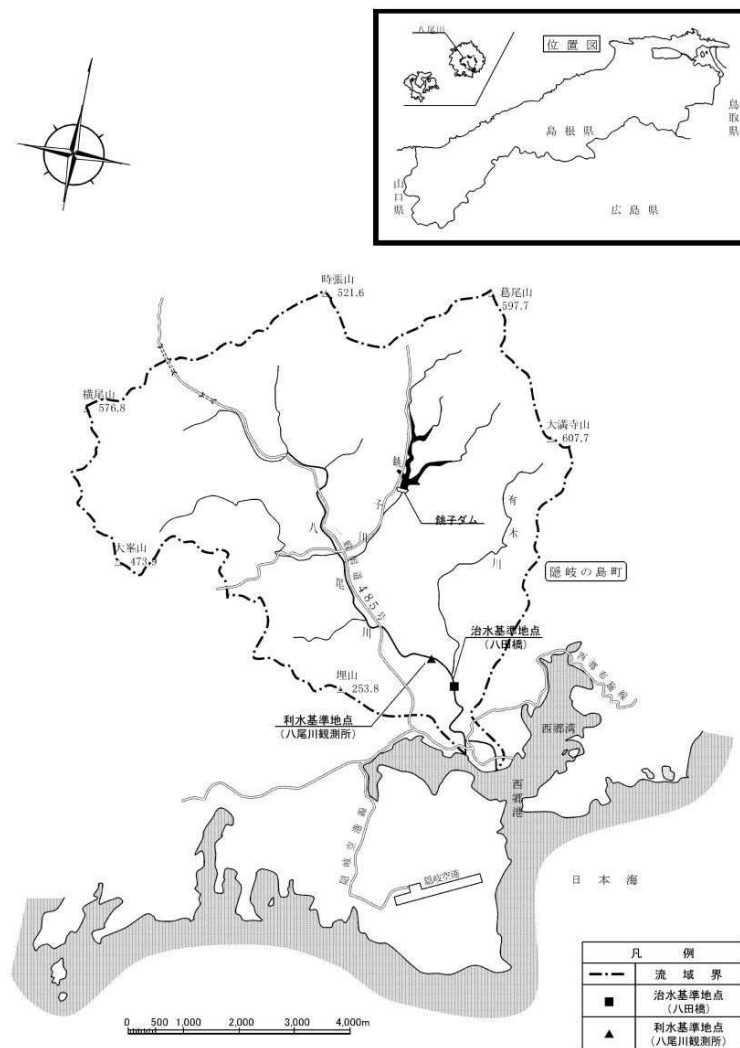
流域概要

八尾川は、その源を隠岐島後のほぼ中心に位置する横尾山(標高577m)に発し、途中銚子川、有木川等の支川を合わせながら南東に流下した後、隠岐の島町の中心市街地を貫流して日本海に注ぐ。

本水系の流域面積は約443km²で隠岐島内で最大の流域を持つ。





過去の被災状況

年月	成因	被害状況等
昭和39年7月	梅雨前線	浸水136棟、浸水面積約80ha
昭和45年7月	梅雨前線	浸水110棟、浸水面積約64ha
平成3年9月	台風17号	床上浸水141棟、床下浸水155棟、浸水面積約205ha
平成5年9月	台風13号	床上浸水94棟、床下浸水131棟、浸水面積約150ha

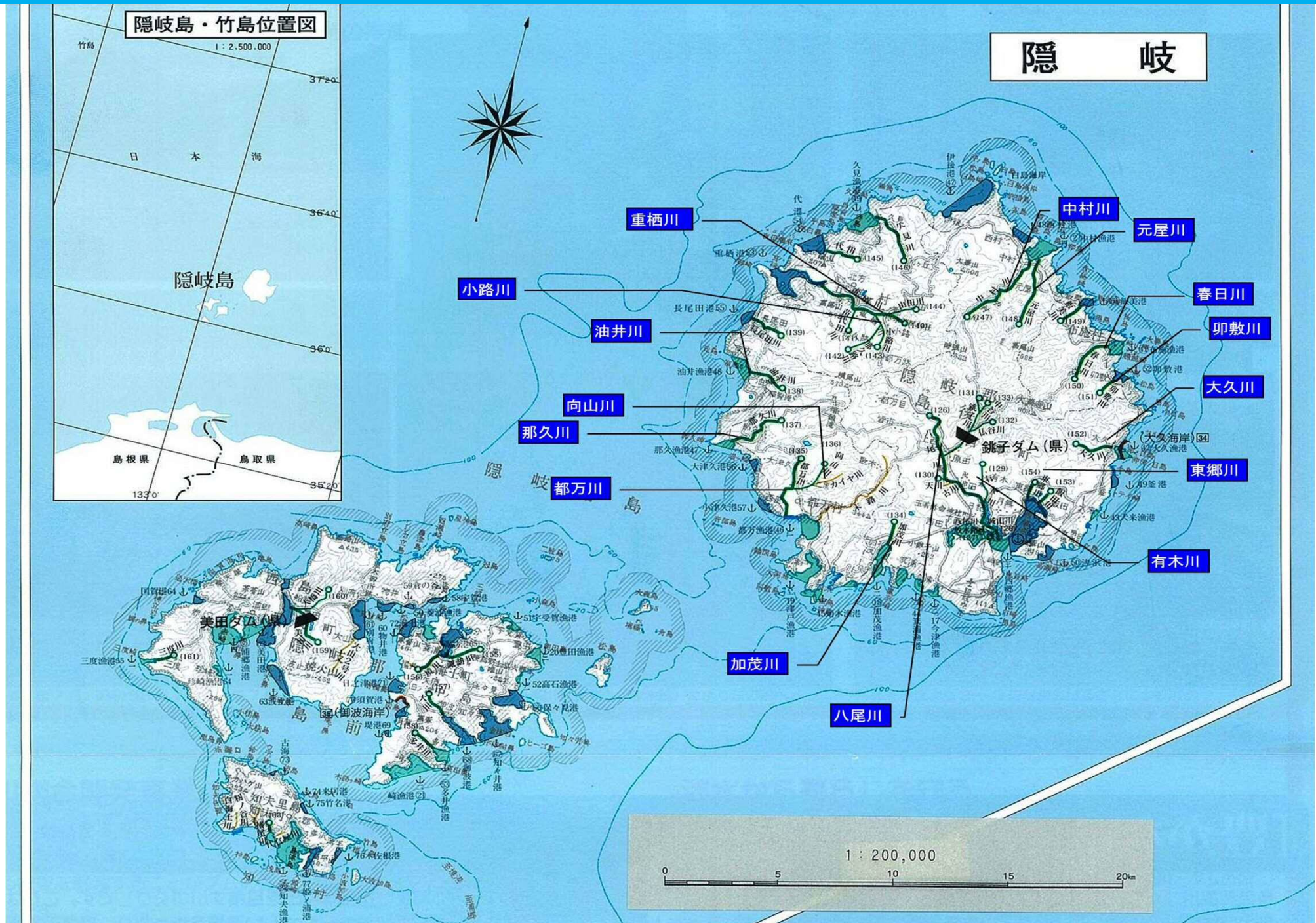


○八尾川ー2（洪水浸水想定区及び危険箇所）



凡例	
	浸水想定区域
	水位観測所
	危険箇所
	公共施設

○平成19年8月豪雨被害状況（浸水被害発生県管理河川）



平成19年8月豪雨被害状況

人的被害・住家被害

区分 市町村名	人的被害	住家被害												非住家被害	社会保険 環境施設			その他被害	
	死亡 重軽傷	全壊		半壊		一部損壊		床上浸水		床下浸水		罹災計		浸水	福祉施設	上水簡易	断水	公共建物	停電
	人	棟	人	棟	人	棟	人	棟	人	棟	人	棟	人	棟	箇所	箇所	世帯	棟	世帯
隠岐の島町	0	1	4	15	38	7	17	112	250	241	617	128	292	96	4	8	351	9	4

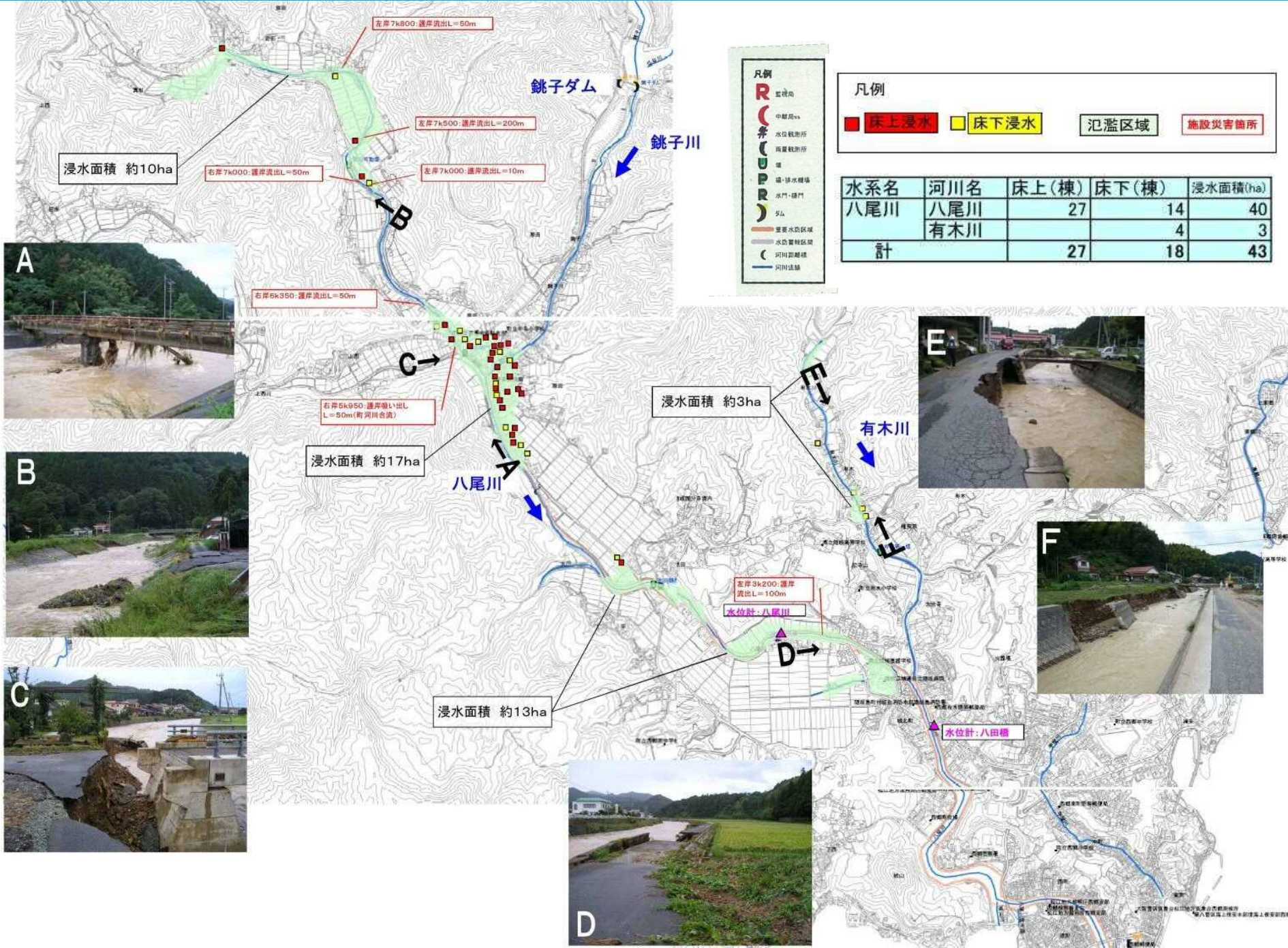
住民避難

出典：平成19年災害年報

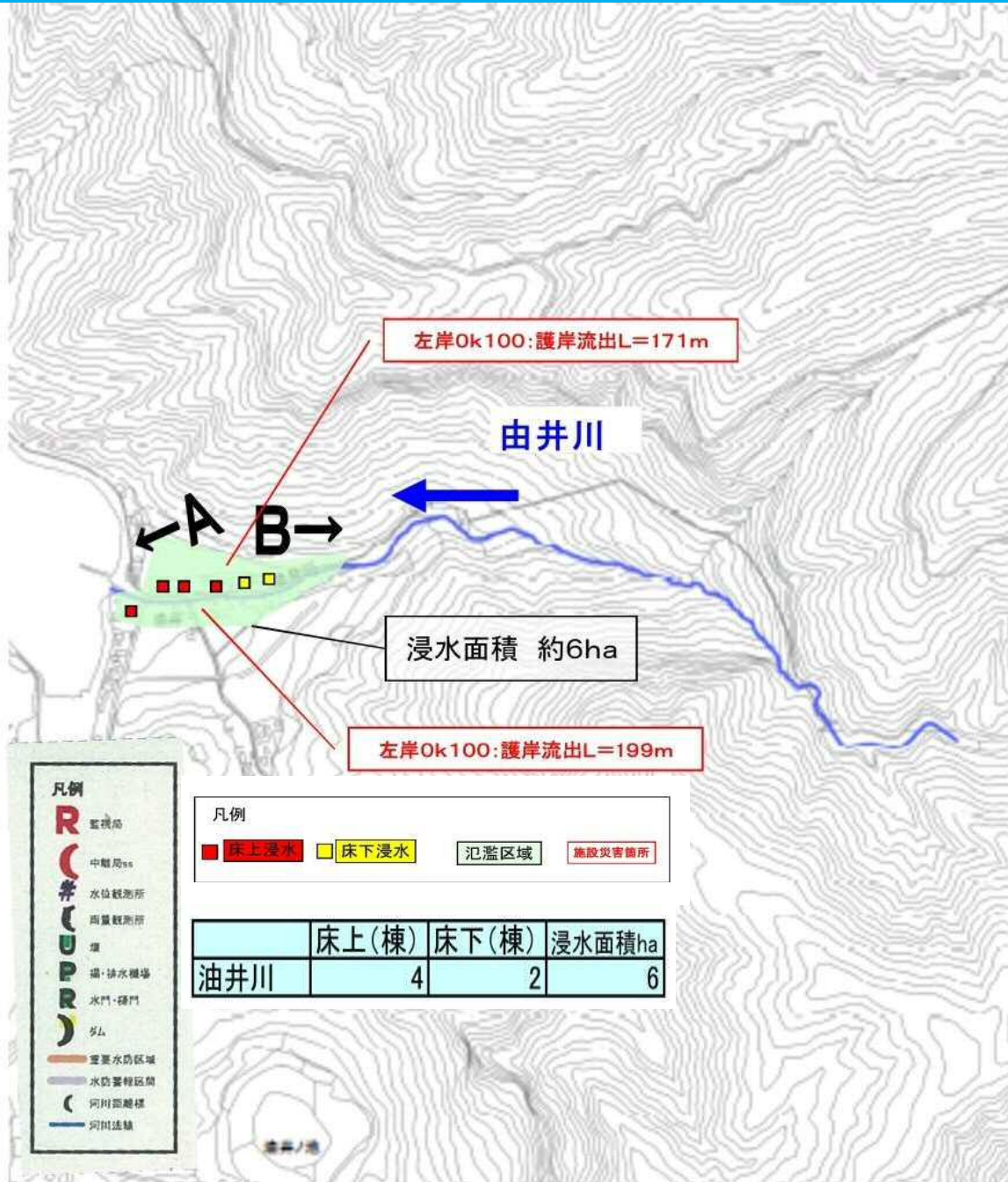
	市町村	対象地区	対象人数	発令日時	解除日時	避難人数
避難勧告	隠岐の島町	隠岐の島町全域	7,390 世帯	8/31	8/31	70 世帯
			16,688 人	2:05	8:15	176 人
避難指示	隠岐の島町	中条地区の一部	167 世帯	8/31	8/31	9 世帯
			375 人	3:10	8:15	21 人

出典：平成19年災害年報

平成19年8月豪雨被害状況（八尾川）



平成19年8月豪雨被害状況（油井川）



平成19年8月豪雨被害状況（大久川）



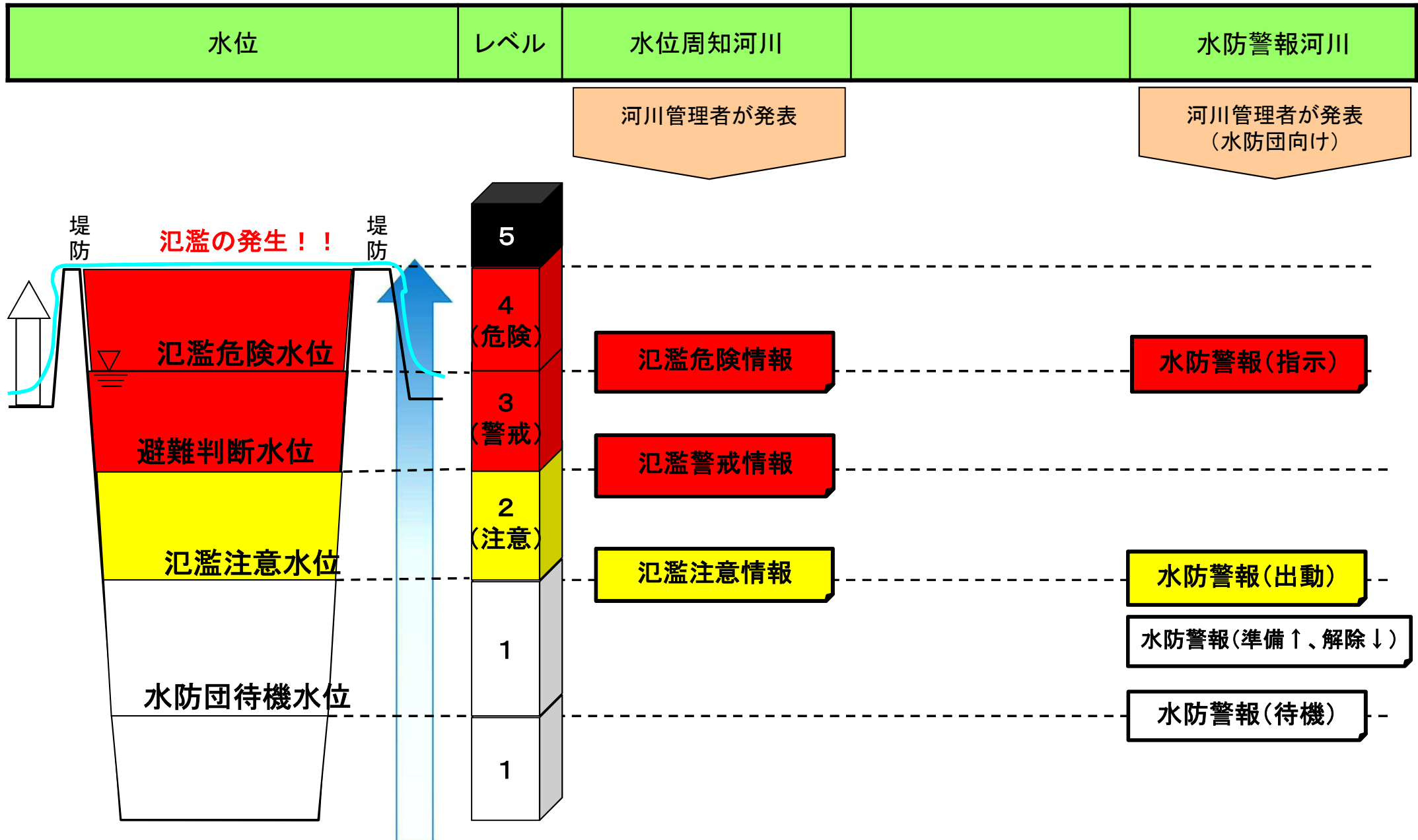
	床上(棟)	床下(棟)	浸水面積(ha)
大久川	7	14	4



(2) 現状の減災に向けた取組等

① 情報伝達、避難計画等に関する事項

○各指定河川における水防情報の発表

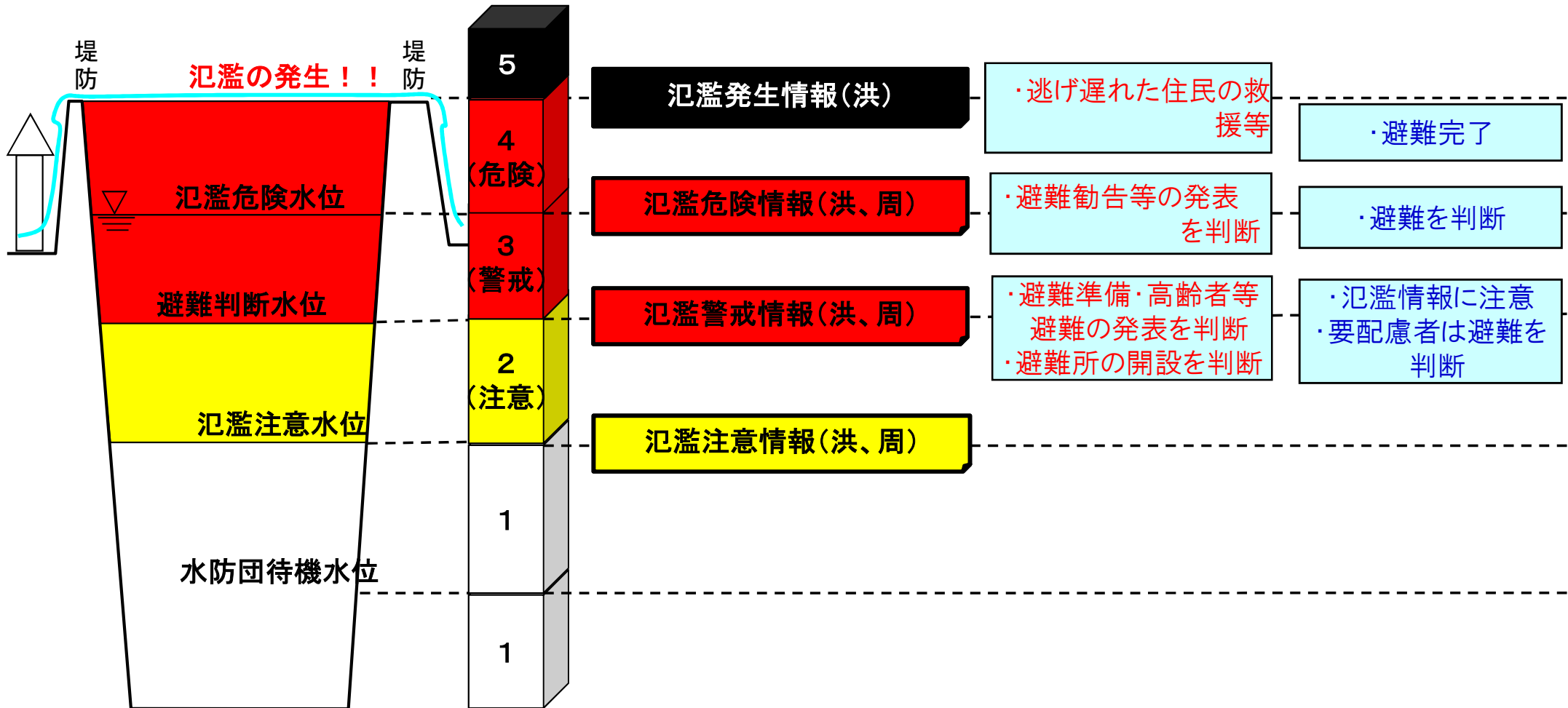


○発表情報に対して市町村・住民に求める行動

水位	レベル	水位周知河川	市町村	住民
----	-----	--------	-----	----

発表情報

求める行動



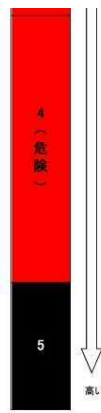
○タイムライン（チェックリスト）の運用

出水時に河川管理者（各県土整備事務所等）から提供する情報に対し、市町村が行うべき事項を整理した水害対応チェックリストを平成28年度に作成した。

対象河川：洪水予報河川・水位周知河川、水防警報河川

参考：八尾川水害対応チェックリスト

レベル	河川水位	気象・水象	隠岐支庁県土整備局からの情報	隠岐の島町の対応	チェック欄
1	低い	・中東水位観測所の水位が水防団待機水位に到達した場合 【中東水位観測所（水位1.20m）】 ・気象等予報の発表があった場合 ・降雨状況及び河川状況等により必要と認められる場合	水防警報（待機） □ 実施後、チェック ※水防団待機水位【中東水位観測所（水位1.20m）】到達で隠岐県土が発表 隠岐県土一隠岐の島町 （鳥根県水防情報システムによりメール、FAXにて情報伝達）	・警戒本部体制の準備を行う ・警戒本部体制に入る（本部長が決定）担当書及び関係課長 ・上流域を含む防災気象情報等を監視し、河川水位、雨量、降水時短時間予報を確認する体制を配置する ・避難所の開設を検討する ・水防警報発表文に記載されている対象河川、区間を担当する水防団に対し、「待機、準備」を指示する	・中東水位観測所の水位が隠岐危険水位に到達した場合や到達するおそれがある場合 【中東水位観測所（水位2.40m）】
		・中東水位観測所の水位が隠岐注意水位に到達した場合 【中東水位観測所（水位2.00m）】	水位到達情報（隠岐注意情報） □ 実施後、チェック ※隠岐注意水位【中東水位観測所（水位2.00m）】到達で隠岐県土が発表 隠岐県土一隠岐の島町 （鳥根県水防情報システムによりメール、FAXにて情報伝達）	・警戒本部体制に入る（風水害第1動員）全課長、関係する担当者 ・風水害第1動員を配備し、避難準備情報の発令を判断できる体制をとる ・職員の派遣等の避難所開設の準備を判断する ・要配慮者施設に洪水予報（隠岐注意情報）を伝達する	水位到達情報（隠岐危険情報） □ 実施後、チェック ※隠岐危険水位【中東水位観測所（水位2.40m）】到達で隠岐県土が発表 隠岐県土一隠岐の島町 鳥根県水防情報システムによりメール、FAXにて情報伝達
		水防警報（出動） □ 実施後、チェック ※隠岐注意水位【中東水位観測所（水位2.00m）】到達で隠岐県土が発表 隠岐県土一隠岐の島町 （鳥根県水防情報システムによりメール、FAXにて情報伝達）	水防警報（出動） □ 実施後、チェック ※隠岐注意水位【中東水位観測所（水位2.00m）】到達で隠岐県土が発表 隠岐県土一隠岐の島町 （鳥根県水防情報システムによりメール、FAXにて情報伝達）	・水防警報発表文に記載されている対象河川、区間を担当する水防団に対し「出動」を指示する ・水防団による監視結果や水防活動の実施状況を把握し、水防上危険であると認められる箇所があるときは隠岐支庁県土整備局に連絡して必要な措置を求める ・重要水防箇所や危険箇所の位置を確認し、避難準備情報の発表対象地域を検討する ・避難が必要な状況が夜間・早期になることが想定される場合は、早めに避難準備情報の発表の判断を行う	・中東水位観測所の水位が隠岐危険水位に到達した場合や到達するおそれがある場合 【中東水位観測所（水位2.40m）】
2 （注意）		ホトライン □ 実施後、チェック ※隠岐支庁県土整備局から予め定めた隠岐の島町担当者へ直接電話等で連絡 【英文】 【八尾川中東の水位は〇時〇分に隠岐注意水位である2.00mに到達しました。今後の水位の状況を注視してください。】	・必要に応じ、隠岐支庁県土整備局から助言を受ける ・水位状況の情報共有を行う	・必要に応じ、隠岐支庁県土整備局から助言を受ける ・必要に応じ、隠岐支庁県土整備局から助言を受ける	・必要に応じ、隠岐支庁県土整備局から助言を受ける
		・中東水位観測所の水位が避難判断水位に到達した場合 【中東水位観測所（水位2.20m）】	水位到達情報（隠岐警戒情報） □ 実施後、チェック ※避難判断水位【中東水位観測所（水位2.20m）】到達で隠岐県土が発表 隠岐県土一隠岐の島町 （鳥根県水防情報システムによりメール、FAXにて情報伝達）	・警戒本部体制に入る（風水害第2動員）全課長、全係長、関係する担当者 ・第2動員を配備し、避難勧告等を発令できる体制をとる ・水位等の監視体制を強化し10分毎の河川水位、雨量、降水時短時間予報を確認する ・要配慮者施設に洪水予報（隠岐警戒情報）を伝達する ・避難準備情報の発令を判断する ・避難所開設の開始を判断する ・重要水防箇所や危険箇所の位置を確認し、避難勧告等の発令対象地域を検討する ・避難が必要な状況が夜間・早期になることが想定される場合は、早めに避難勧告等の発令の判断を行う ・過去の洪水との比較等、洪水の切迫性について確認する	・必要に応じ、隠岐支庁県土整備局から助言を受ける
3 （警戒）		ホトライン □ 実施後、チェック ※隠岐支庁県土整備局から隠岐の島町長へ直接電話等で連絡 【英文】 【八尾川中東の水位は〇時〇分に避難判断水位である2.20mに到達しました。避難準備情報の発令をお願いします。また、今後の水位の状況を注視してください。】	・必要に応じ、隠岐支庁県土整備局から助言を受ける	・必要に応じ、隠岐支庁県土整備局から助言を受ける	・必要に応じ、隠岐支庁県土整備局から助言を受ける
		・中東水位観測所の水位が避難判断水位に到達した場合 【中東水位観測所（水位2.20m）】	水位到達情報（隠岐警戒情報） □ 実施後、チェック ※避難判断水位【中東水位観測所（水位2.20m）】到達で隠岐県土が発表 隠岐県土一隠岐の島町 （鳥根県水防情報システムによりメール、FAXにて情報伝達）	・必要に応じ、隠岐支庁県土整備局から助言を受ける	・必要に応じ、隠岐支庁県土整備局から助言を受ける



風水害第1動員	全課長＋関係する職員
風水害第2動員	全課長＋全係長＋関係する職員
風水害第3動員	全職員

水位に応じて各機関が取るべき行動をリスト化

○ホットラインの開設

ホットラインの開設

平成28年6月



水位周知河川

(八尾川)



指定水防管理団体

〔 隠岐の島町 〕

ホットライン：首長と所長が直接電話で相談・助言を行う

隠岐の島町長



隠岐支庁県土整備局長

要配慮者利用施設の管理者向け説明会

開催目的

昨年の台風10号による災害を踏まえ、国土交通省・厚生労働省及び島根県で要配慮者利用施設の管理者に対して、河川情報等に関する理解を深めていただくための説明会を実施

内 容

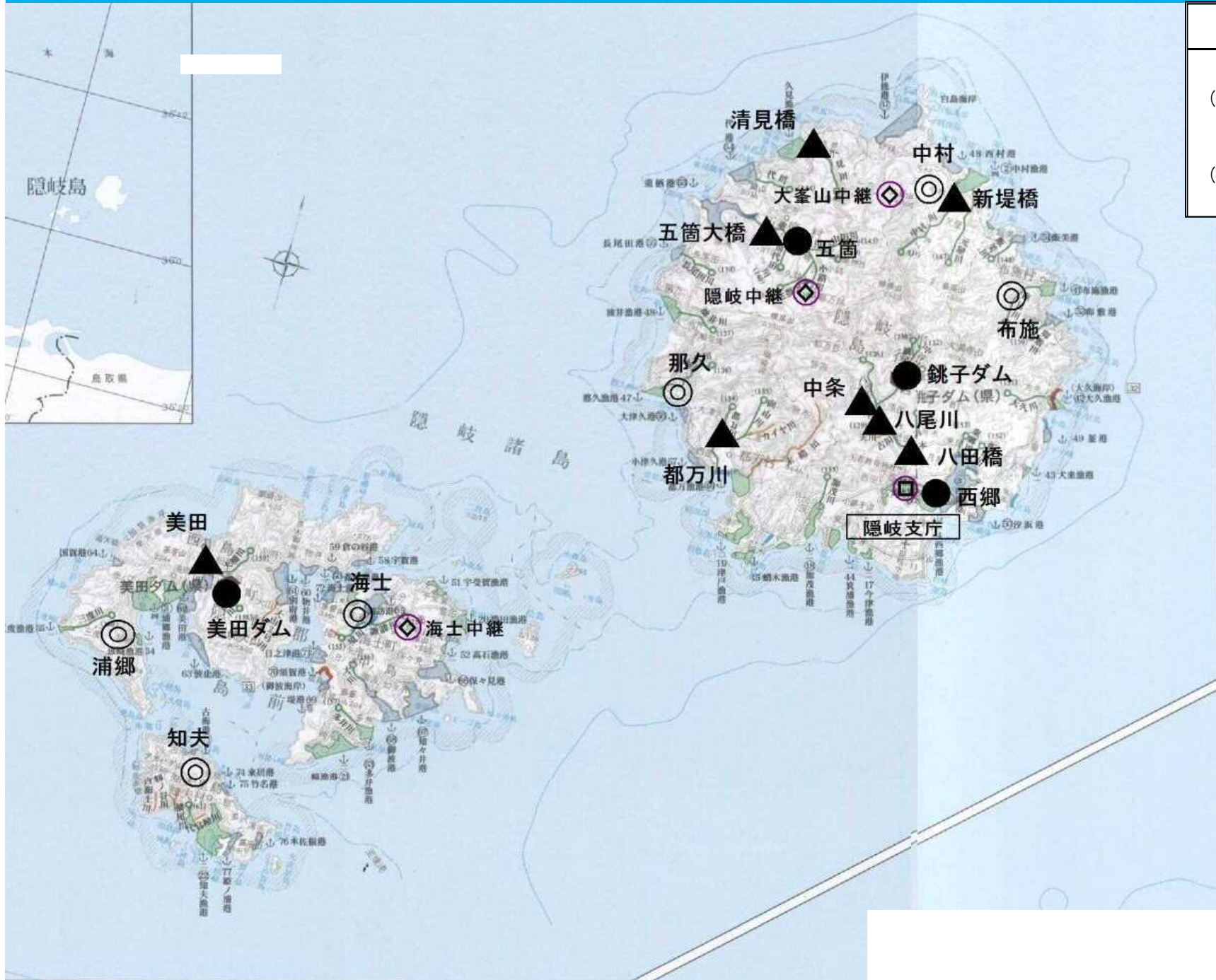
- (1) 防災気象情報の活用について
- (2) 水害に備えて
- (3) 土砂災害に備えて
- (4) 社会福祉施設等における利用者の安全確保及び非常災害時の体制整備について

開催結果

	開催日	時間	開催場所	参加人数
1	平成29年1月11日(水)	9:30~12:00	出雲会場	300人
2	"	13:30~16:00	"	
3	平成29年1月12日(木)	9:30~12:00	松江会場	320人
4	"	13:30~16:00	"	
5	平成29年1月20日(金)	9:30~12:00	益田会場	220人
6	"	13:30~16:00	"	
7	平成29年2月8日(水)	13:30~16:00	隠岐島後会場	40人
8	平成29年2月9日(木)	13:30~16:00	隠岐島前会場	30人
9	平成29年2月17日(金)	9:30~12:00	浜田会場	160人
10	"	13:30~16:00	"	
	合 計			1,070人



○水位計・雨量計等の設置状況



凡 例	
(雨量計)	(既設：黒)
●	： 県 (河川、ダム)
◎	： 県 (砂防)
○	： 国交省
(水位計)	▲
▲	： 県
▲	： 国交省

○住民等への情報伝達の体制や方法

パソコン・スマートフォンから調べる



島根県・雨量水位リアルタイムデータ表示

2011/07/26 15:00 時点の観測

水位一覧表

河川	観測所	水位	設定水位	山形川	根元谷川	私
小野田川	小野田川	1.60	3.70	1.30	0.50	
根元谷川	根元谷川	1.90	3.10	2.20	1.00	
津島川	津島川	6.40	6.40			
比良川	比良川	7.90	7.90			
07/26 14:50		0.05	1.17	0.37	0.41	0.07
14:40		0.05	1.17	0.37	0.41	0.07
14:30		0.05	1.17	0.37	0.41	0.08
14:20		0.05	1.17	0.37	0.41	0.08
14:10		0.05	1.18	0.37	0.41	0.06
14:00		0.05	1.17	0.36	0.40	0.05
13:50		0.06	1.16	0.36	0.40	0.05
13:40		0.06	1.16	0.36	0.40	0.05
13:30		0.06	1.16	0.37	0.40	0.05
13:20		0.06	1.16	0.37	0.40	0.05
13:10		0.06	1.16	0.37	0.40	0.05

設定水位
現在水位

島根県・雨量水位リアルタイムデータ表示

2011/07/26 14:10 時点の観測

雨量一覧表

河川	観測所	雨量	設定雨量	山形川	根元谷川	私
小野田川	小野田川	0.0	0.0	0.0	0.0	0.0
根元谷川	根元谷川	0.0	0.0	0.0	0.0	0.0
津島川	津島川	0.0	0.0	0.0	0.0	0.0
比良川	比良川	0.0	0.0	0.0	0.0	0.0
07/26 14:00		0.0	0.0	0.0	0.0	0.0
13:50		0.0	0.0	0.0	0.0	0.0
13:40		0.0	0.0	0.0	0.0	0.0
13:30		0.0	0.0	0.0	0.0	0.0
13:20		0.0	0.0	0.0	0.0	0.0
13:10		0.0	0.0	0.0	0.0	0.0
13:00		0.0	0.0	0.0	0.0	0.0
12:50		0.0	0.0	0.0	0.0	0.0
12:40		0.0	0.0	0.0	0.0	0.0
12:30		0.0	0.0	0.0	0.0	0.0
12:20		0.0	0.0	0.0	0.0	0.0
12:10		0.0	0.0	0.0	0.0	0.0
12:00		0.0	0.0	0.0	0.0	0.0
11:50		0.0	0.0	0.0	0.0	0.0

「しまね防災情報」
<http://www.bousai-shimane.jp/>

○住民等への情報伝達の体制や方法

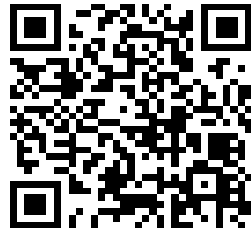
携帯電話から調べる【県HP】

島根県HP【島根県水防情報】

…国と県の管理する河川の水位や雨量が調べられます！

このURLにアクセス！

<http://www.bousai-shimane.uryousuii/pc/ssim0101g.htm>



QRコードを利用してアドレスを読み取ることが出来ます。

島根県 水防情報システム

◆観測情報

- └雨量情報
- └水位情報
- └ダム情報
- └水防予警報情報

◆リンク集

- └川の防災情報
- └島根県内の防災情報

◆インフォメーション

- └お知らせ
- └利用における注意事項
- └情報提供について

お知らせ

- ・「水防情報システム」

見たい情報を
選んでいくと…

- ①雨量、水位、ダム、水防予警報
- ②地域(松江、浜田など)

水位観測所一覧 松江

2014/05/24 09:40の更新情報 [更新](#)

水位：m

◆来待川	
└岩崎橋	0.03→
◆玉湯川	
└大谷	0.18↑
└玉湯川	-0.02→
◆佐陀川	
└鹿島	0.18↓
◆馬橋川	
└馬橋川	-0.12↑
◆比津川	
└比津上流	0.27→
└比津下流	0.31↓

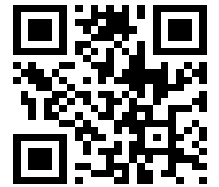
携帯電話から調べる【国HP】

国土交通省HP【川の防災情報】

…国と県の管理する河川の水位や雨量が調べられます！

このURLにアクセス！

<http://i.river.go.jp/>



QRコードを利用してアドレスを読み取ることが出来ます。



- ①レーダ雨量
- ②テレメータ(雨量・水位・水質・積雪・ダム)
- ③水防警報
- ④洪水予報
- ⑤ダム放流通知
- ⑥お知らせ
- ⑦Q&A・問い合わせ

システム運用
財団法人
河川情報センター

見たい情報を
選んでいくと…

- ①レーダ雨量、テレメータ、水防警報、洪水予報
- ②地方
- ③都道府県
- ④河川名、雨量・水位情報

■テレメータ水位

鹿島(自治体)
佐陀川

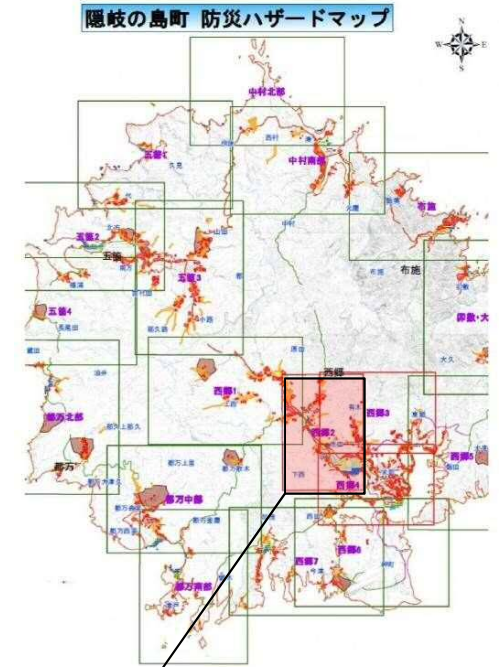
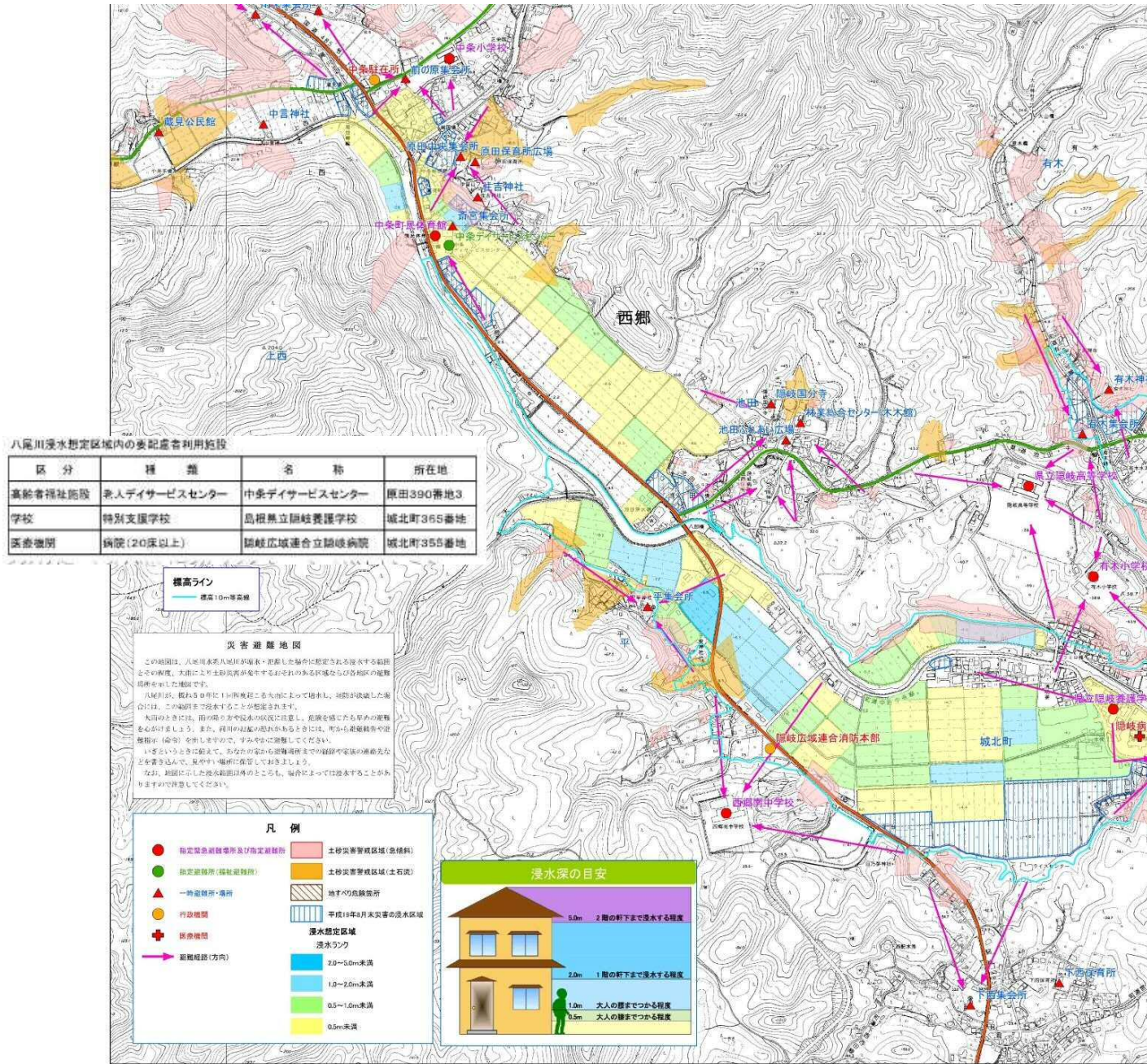
06/06 14:00 現在 [更新](#)

現在水位：0.40m
水位変化量：-cm(1時間)
 :-cm(30分)
 :-cm(10分)
水防団待機水位：0.55m
はん濫注意水位：0.65m
避難判断水位：-m
はん濫危険水位：-m
計画高水位：-m

●12時間履歴

水位m	増減
12時	0.41
11時	0.42
10時	0.43
09時	0.40

○避難場所・避難経路（隠岐の島町ハザードマップ）



西郷2

「この地図は隠岐の島町管内図(1/5,000)を使用し作成したものである。」

0 100 200 400 600 800 1,000