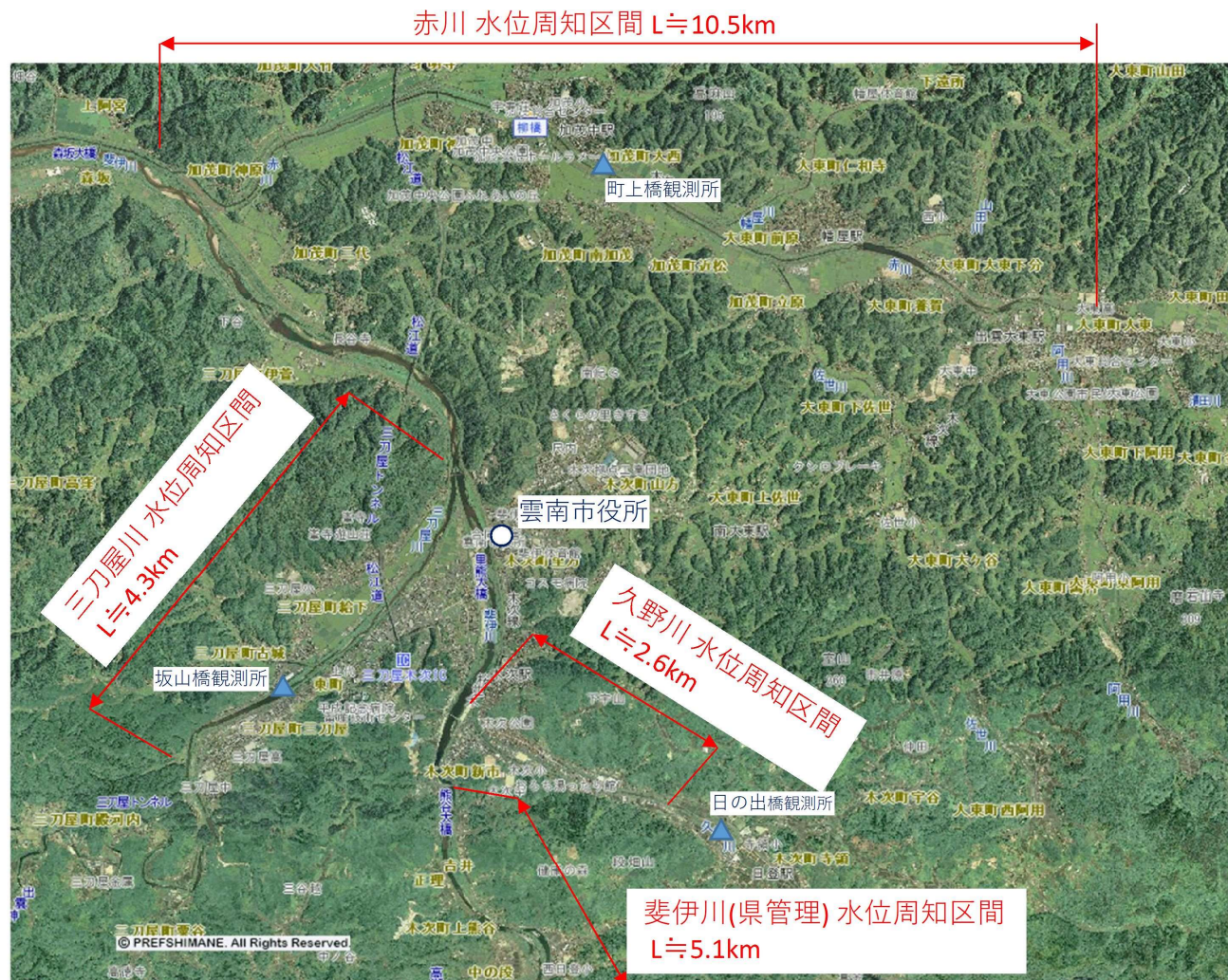


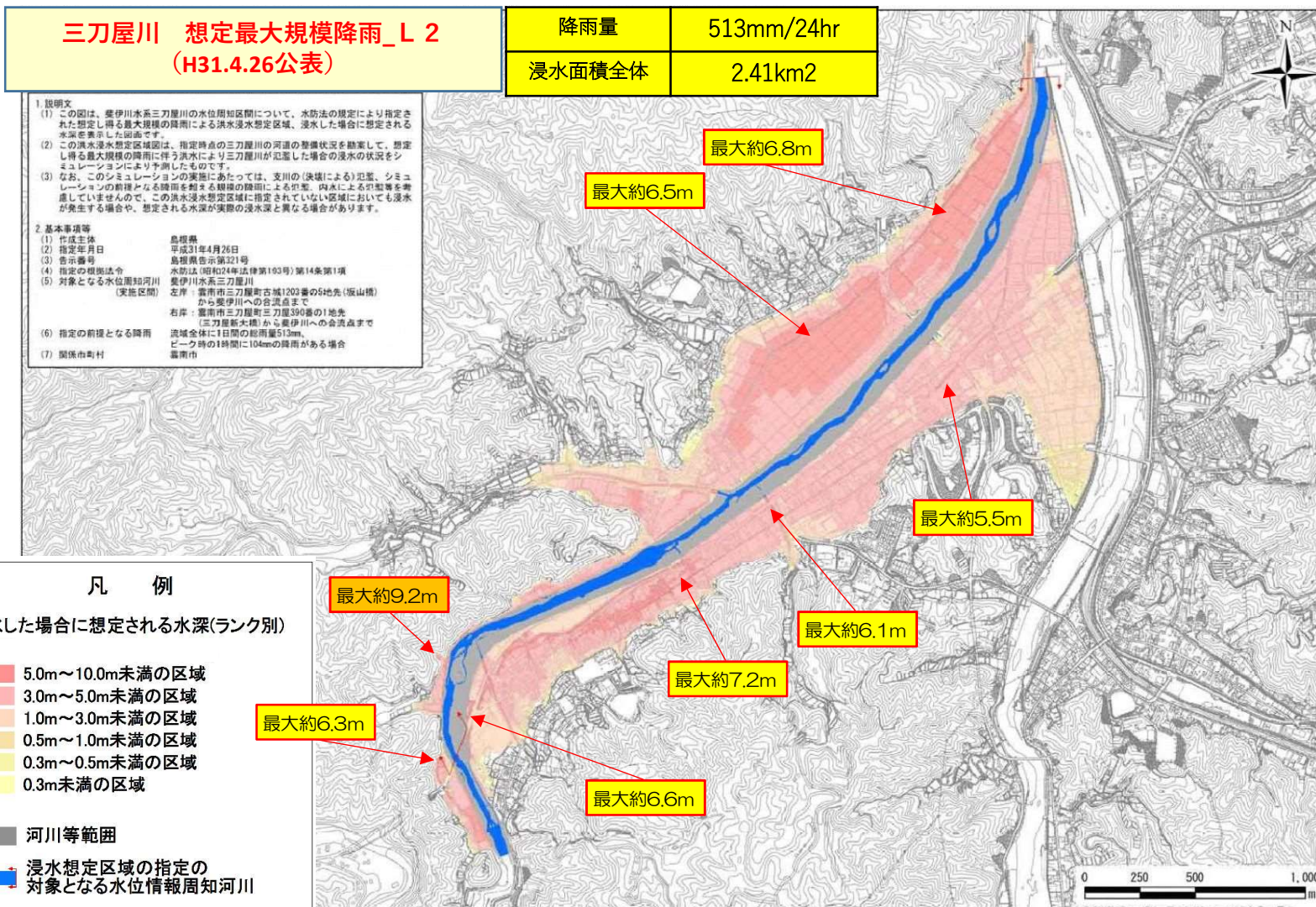
雲南圏域
県管理河川に関する減災対策協議会
(フォローアップ)

- ・平成30年度の実施状況
- ・令和元年度の実施予定

項目	1. 想定最大規模降雨に係る洪水浸水想定区域図の作成・周知	
内容	H30年度取組	斐伊川（県管理）・赤川・三刀屋川・久野川の洪水浸水想定区域図作成に着手
	R01年度予定	斐伊川（県管理）・赤川・三刀屋川・久野川の洪水浸水想定区域図作成（H31.4告示）
取組機関	島根県	

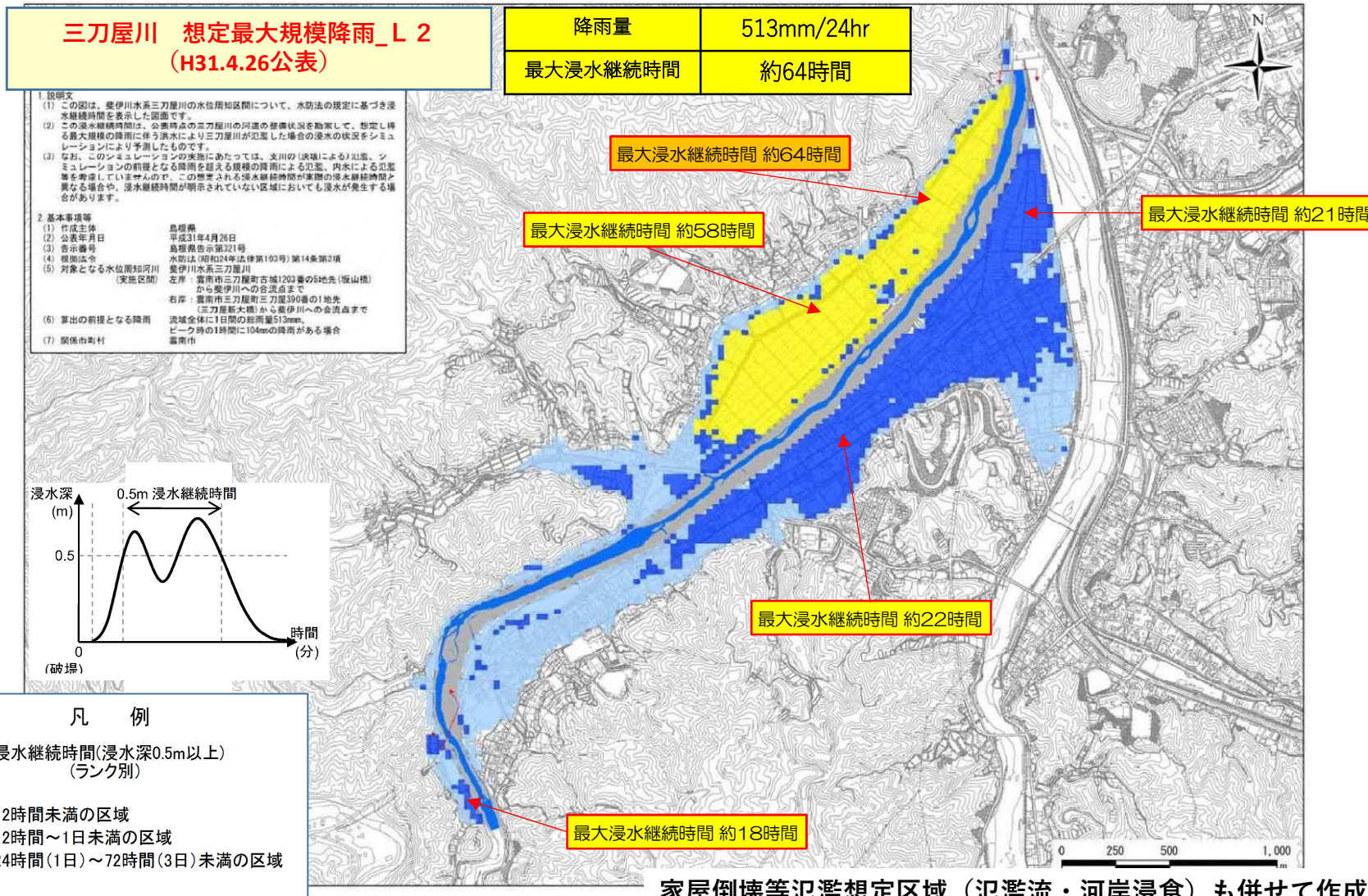


項目	1. 想定最大規模降雨に係る洪水浸水想定区域図の作成・周知	
内容	H30年度取組	斐伊川（県管理）・赤川・三刀屋川・久野川の洪水浸水想定区域図作成に着手
	R01年度予定	斐伊川（県管理）・赤川・三刀屋川・久野川の洪水浸水想定区域図作成（H31.4告示）
取組機関	島根県	



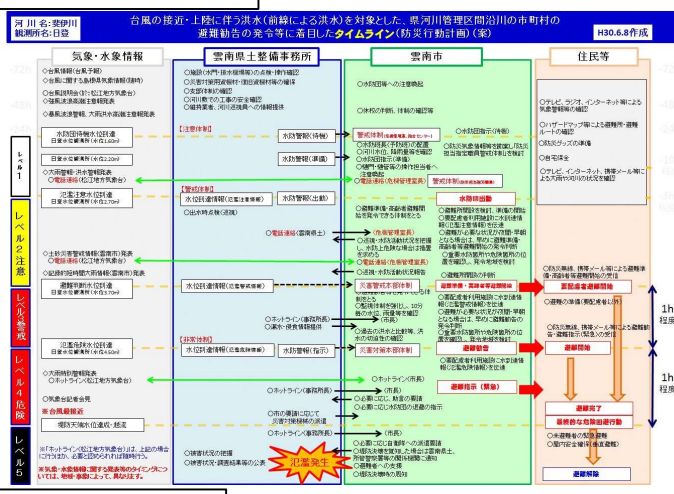
この地図の作成にあたっては、国土地理院長の承認を得て、国勢発行の基礎地図情報を使用しています。（承認番号 平30情使 第1634号）
この地図は雲南市長の承認を得て雲南市都市計画図を使用し調整したものです。（承認番号 平成31年2月20日 都計第351号）

項目	1. 想定最大規模降雨に係る洪水浸水想定区域図の作成・周知	
内容	H30年度取組	斐伊川（県管理）・赤川・三刀屋川・久野川の洪水浸水想定区域図作成に着手
	R01年度予定	斐伊川（県管理）・赤川・三刀屋川・久野川の洪水浸水想定区域図作成（H31.4告示）
取組機関	島根県	

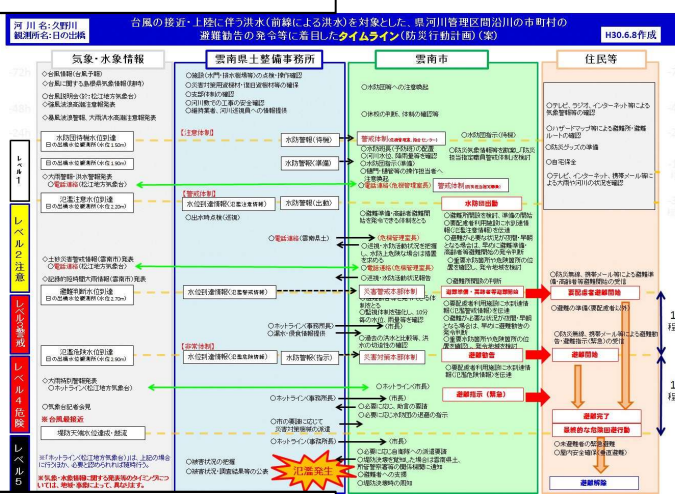


項目	3. 避難勧告等の発令に着目した水害対応タイムラインの策定	
内容	H30年度取組	既存の水害対応チェックリストを基にした「水位周知河川における水害対応タイムライン」の作成
	R01年度予定	関係機関で水害対応タイムラインの共有。実洪水・情報伝達訓練を通じ必要に応じて見直し（協議会全体）
取組機関	協議会全体	

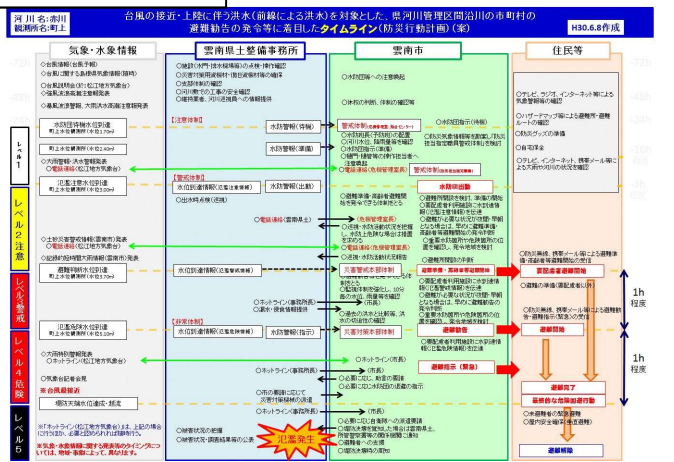
斐伊川 日登観測所



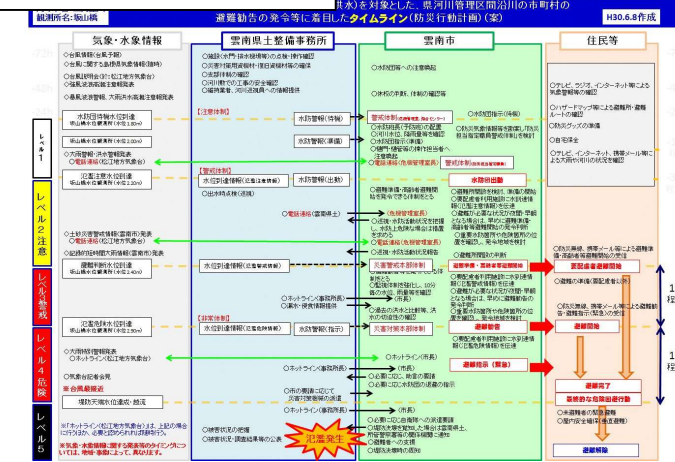
久野川 日の出橋観測所



赤川 町上観測所



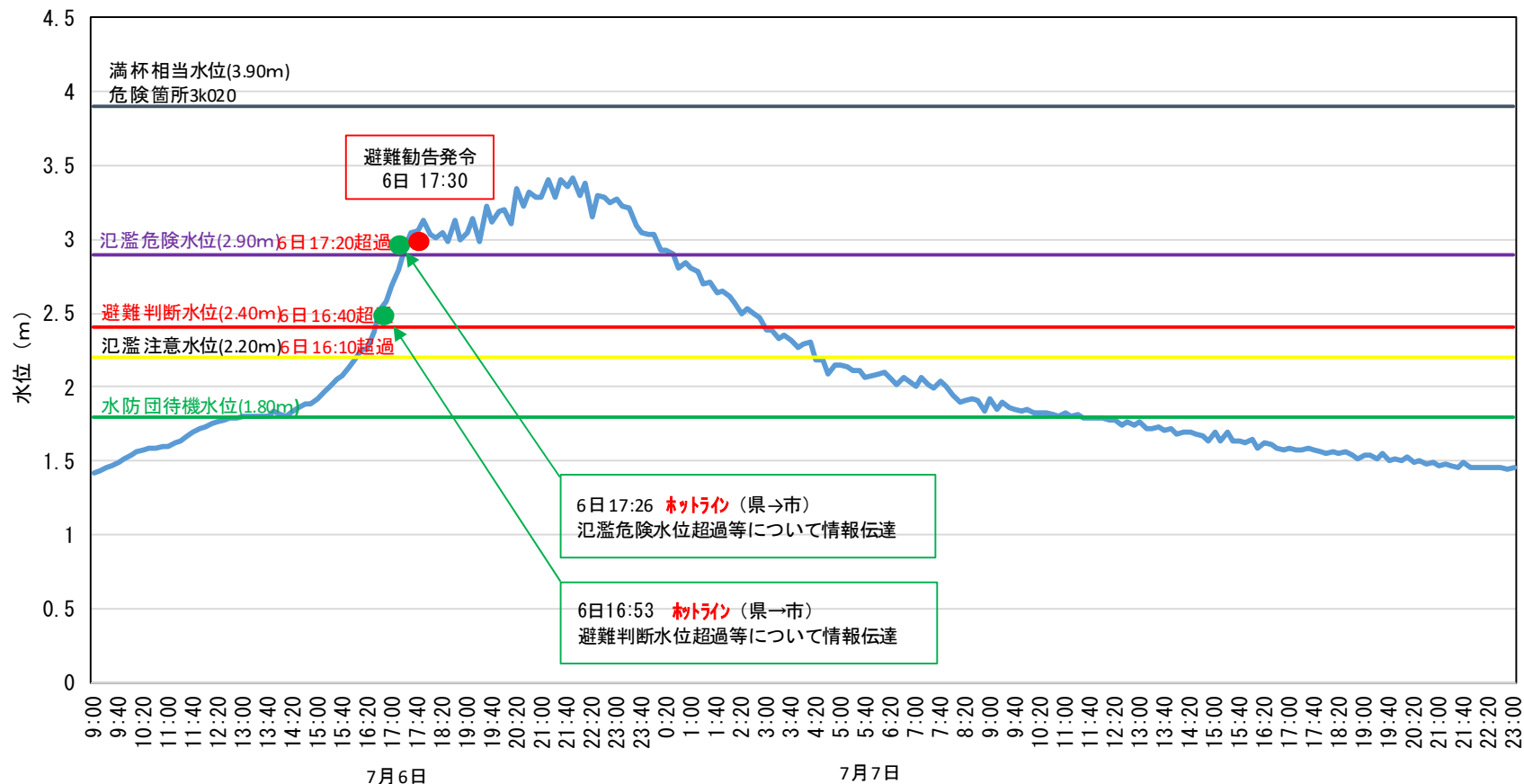
三刀屋川 坂山橋観測所



項目	4. 洪水時における河川管理者からの情報提供（ホットラインの定着）	
内容	H30年度取組	実洪水でのホットライン【H30.7.6】【H30.9.30】
	R01年度予定	情報伝達演習においてホットライン等を実施し、連絡体制の定着を図る。
取組機関	雲南市、奥出雲町、飯南町、島根県	

三刀屋川 坂山橋観測所 ホットライン (H30.7.6)

三刀屋川 坂山橋観測所 水位(平成30年7月6日～7月7日)



項目		
5. 避難勧告等の発令判断を的確に行うための水防情報提供の充実		
内容	H30年度取組	次期水防情報システム開発実施（島根県） 大雨警報、注意報（浸水）について新基準での運用開始、降水短時間予想を現行の6時間先から15時間先へ延長（松江地方気象台）
	R01年度予定	次期水防情報システムの運用開始、雨量計、水位計等の更新に着手（島根県） 警報、注意報の基準について評価及び検証を行い、必要に応じて基準の見直しを行う（松江地方気象台）
取組機関	松江地方気象台、島根県	

【次期システムのポイント】

①スマートフォン用サイト追加

スマートフォン画面の特徴

- スマートフォンの画面サイズに適した画面構成で情報を提供
- 地図の拡大・縮小が可能
⇒見たい場所をすぐに見られる
- GPS機能で自分の場所を表示できる
⇒周辺の危険な箇所を確認できる



水位状況表



河川監視カメラ情報

②画面構成の改善

利用しやすく、見やすい画面構成

- 地図や表などを用い、危険度状況に応じてアイコン等を着色することで視覚的に危険状況が確認できる
- 上と横にタブを設けて、見たい画面への移動が簡単にできる



県内の状況が直感的に把握できる
トップページ画面

③提供する情報内容の充実

河川監視カメラ情報

視覚的に水位状況の変化を把握できる



過去の画像を並べて表示し水位変化が把握できる

危険度レベルに応じた一覧表示

水位の危険度レベルに応じて着色をし、危険度が高い観測局から並べて表示することで、危険箇所の把握が容易にできる。



項目	5. 避難勧告等の発令判断を的確に行うための水防情報提供の充実	
内容	H30年度取組	次期水防情報システム開発実施（島根県） 大雨警報、注意報（浸水）について新基準での運用開始、降水短時間予想を現行の6時間先から15時間先へ延長（松江地方気象台）
	R01年度予定	次期水防情報システムの運用開始、雨量計、水位計等の更新に着手（島根県） 警報、注意報の基準について評価及び検証を行い、必要に応じて基準の見直しを行う（松江地方気象台）
取組機関	松江地方気象台、島根県	

○水防情報システムの周知を図るためパンフレットを作成（一般向けと小学生向けの2種類）

小学生向けパンフレット

おとな 大人たちに おしえてあげよう!

すいぼうじょうほう しまねけん 水防情報システム

島根県水防情報システムは、県内の様々なところにある観測地で雨の量や川の水位、ダムのようなデータの集めて、表示・記録しています。また、これらのデータを管理して、洪水調節や水防警報などの必要な対策・支援をいち早く行っています。

いまずくアクセス! <https://www.suibou-shimane.jp/pc>

スマートフォンは上記QRコードから

しまね 県内の 雨の量や 川の水位が 一目でわかるよ!

いま 今このエリアが どんな状態か チェックしてみよう!

危険な箇所を確認しよう!

どこが危険なのか色でわかるよ! 黄や赤のエリアは特に気をつけよう!

カメラで今の状況を見てみよう!

川の水位はカメラで撮られるよ! 平常時より水位が高い時は大人の人に伝えてどう行動するか確認しよう!

スマートフォンでも使えるよ!

自分がいる所の情報がえられるから、外にいるときはお家の人と一緒に見てみよう!

雨天・暴風が簡単にできるから、良たい場所をすぐに見られるよ!

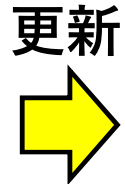
今のエリアがどんな状態なのか、スマホからも確認できるよ!

〒690-8501 島根県松江市殿町8番地（県庁南庁舎）
TEL:0852-22-5529 FAX:0852-22-6363(水防本部)
e-mail:kasen@pref.shimane.lg.jp

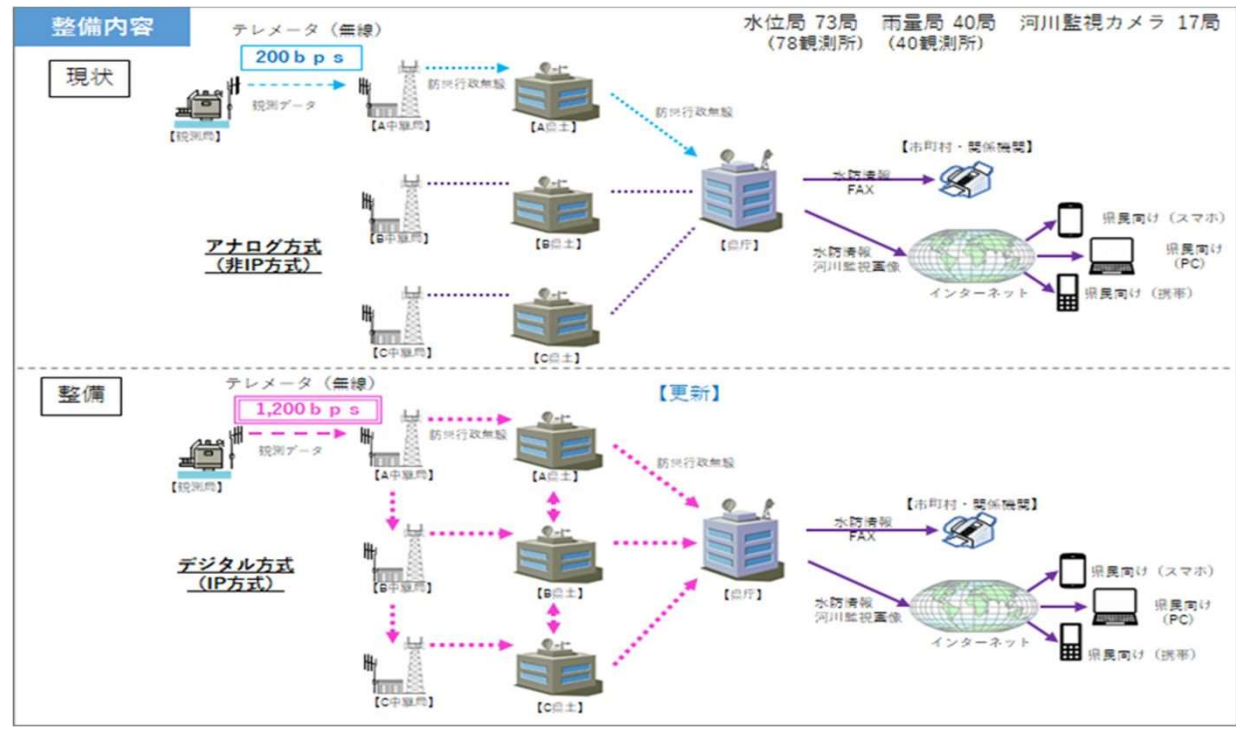
項目		
5. 避難勧告等の発令判断を的確に行うための水防情報提供の充実		
内容	H30年度取組	次期水防情報システム開発実施（島根県） 大雨警報、注意報（浸水）について新基準での運用開始、降水短時間予想を現行の6時間先から15時間先へ延長（松江地方気象台）
	R01年度予定	次期水防情報システムの運用開始、雨量計、水位計等の更新に着手（島根県） 警報、注意報の基準について評価及び検証を行い、必要に応じて基準の見直しを行う（松江地方気象台）
取組機関	松江地方気象台、島根県	

◆雨量計・水位計の更新

現状
 ◆観測施設の老朽化に伴う通信異常
 雨量計・水位計整備 H8年度から順次整備
 河川監視カメラ施設 H13年度から順次整備



整備
 ・観測施設更新による確実な情報の提供
 ・IP方式移行による通信性能の向上
 （通信の冗長化・高速化）



項目	5. 避難勧告等の発令判断を的確に行うための水防情報提供の充実	
内容	H30年度取組	次期水防情報システム開発実施（島根県） 大雨警報、注意報（浸水）について新基準での運用開始、降水短時間予想を現行の6時間先から15時間先へ延長（松江地方気象台）
	R01年度予定	次期水防情報システムの運用開始、雨量計、水位計等の更新に着手（島根県） 警報、注意報の基準について評価及び検証を行い、必要に応じて基準の見直しを行う（松江地方気象台）
取組機関	松江地方気象台、島根県	

気象庁 Japan Meteorological Agency

気象庁ホームページ「今後の雨」

別紙

「解析雨量・降水短時間予報」ページを「今後の雨（降水短時間予報）」ページにリニューアルします。
 提供開始日時：平成30年6月20日（水）11時（予定）
 新しいページのURL：<https://www.jma.go.jp/jp/kaikotan/>

パソコン・タブレット

見たい地域に自由に移動し、拡大や縮小もできるようになります

「高解像度降水ナウキャスト」や「危険度分布」とコンテンツの切り替えができるようになります

過去の実況から15時間先の予報まで見たい時刻に自由に移動できるようになります

リニューアル!!

スマートフォン

スマートフォンでも見やすくなります

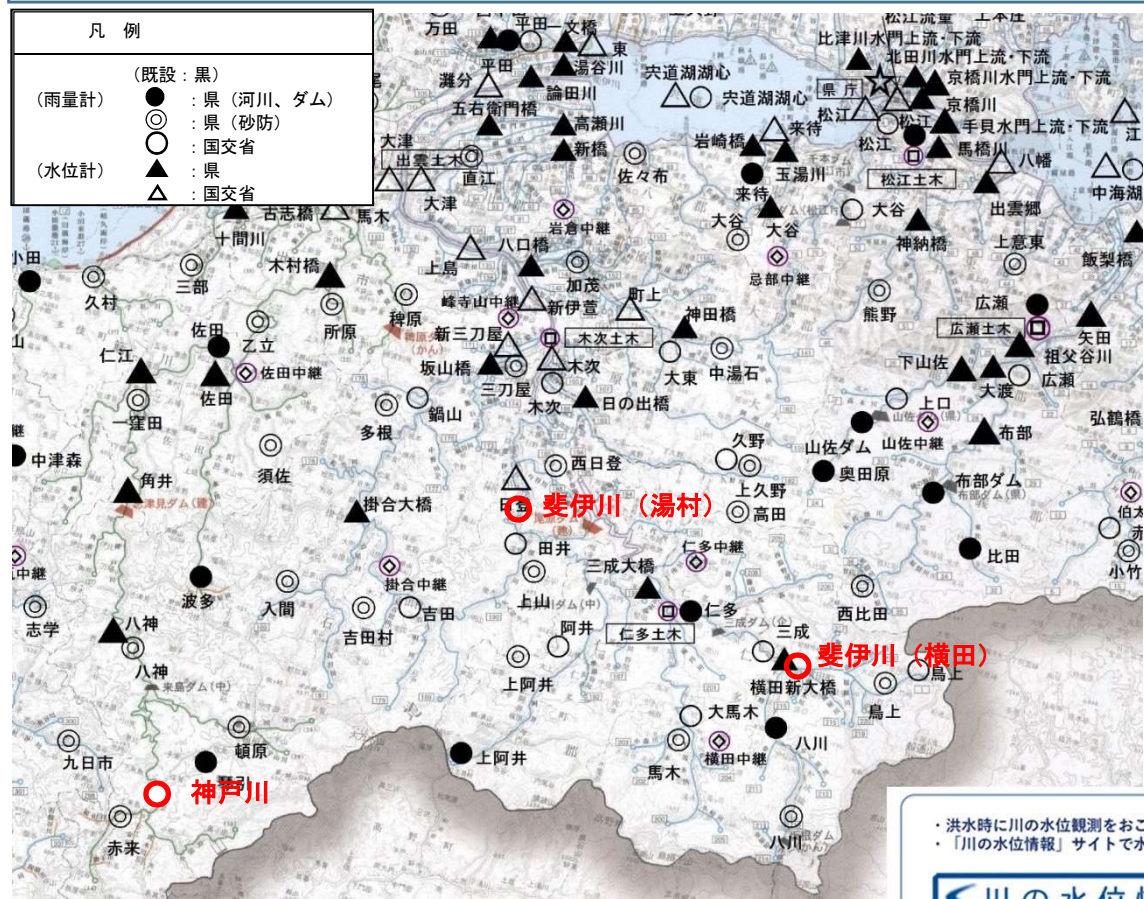
位置情報取得機能により自分のいる地域を自動で取得できます

リニューアル!!

現在のページ (パソコン・タブレット・スマートフォン共通)

項目	6. 水害リスクの高い箇所を監視する簡易水位計等の整備	
内容	H30年度取組	島根県／危機管理型水位計の整備 〔雲南市：斐伊川（湯村）、奥出雲町：斐伊川（横田）、飯南町：神戸川〕
	R01年度予定	島根県／河川監視カメラの整備〔雲南市：赤川、久野川、斐伊川（日登）〕
取組機関	島根県、雲南市、奥出雲町、飯南町	

危機管理型水位計の整備



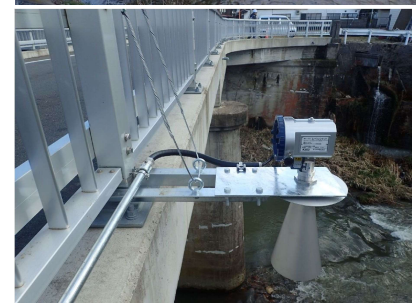
斐伊川
(湯村)



斐伊川
(横田)



神戸川



・洪水時に川の水位観測をおこなう機器です。
・「川の水位情報」サイトで水位が確認できます。

川の水位情報
(危機管理型水位計)

URL : <https://k.river.go.jp/>

管理者：島根県土木部河川課
連絡先：0852-22-5529

項目	6. 水害リスクの高い箇所を監視する簡易水位計等の整備	
内容	H30年度取組	島根県／危機管理型水位計の整備 〔雲南市：斐伊川（湯村）、奥出雲町：斐伊川（横田）、飯南町：神戸川〕
	R01年度予定	島根県／河川監視カメラの整備〔雲南市：赤川、久野川、斐伊川（日登）〕
取組機関	島根県、雲南市、奥出雲町、飯南町	

危機管理型水位計の閲覧方法



3つの主な機能

観測所の一覧画面から観測地点を選択すると自動でズームし、その観測地点の河川水位を簡単にみられます。



河川周辺の土地の高さとリアルタイムの河川水位が重ねて表示され、氾濫した場合の危険度がわかります。

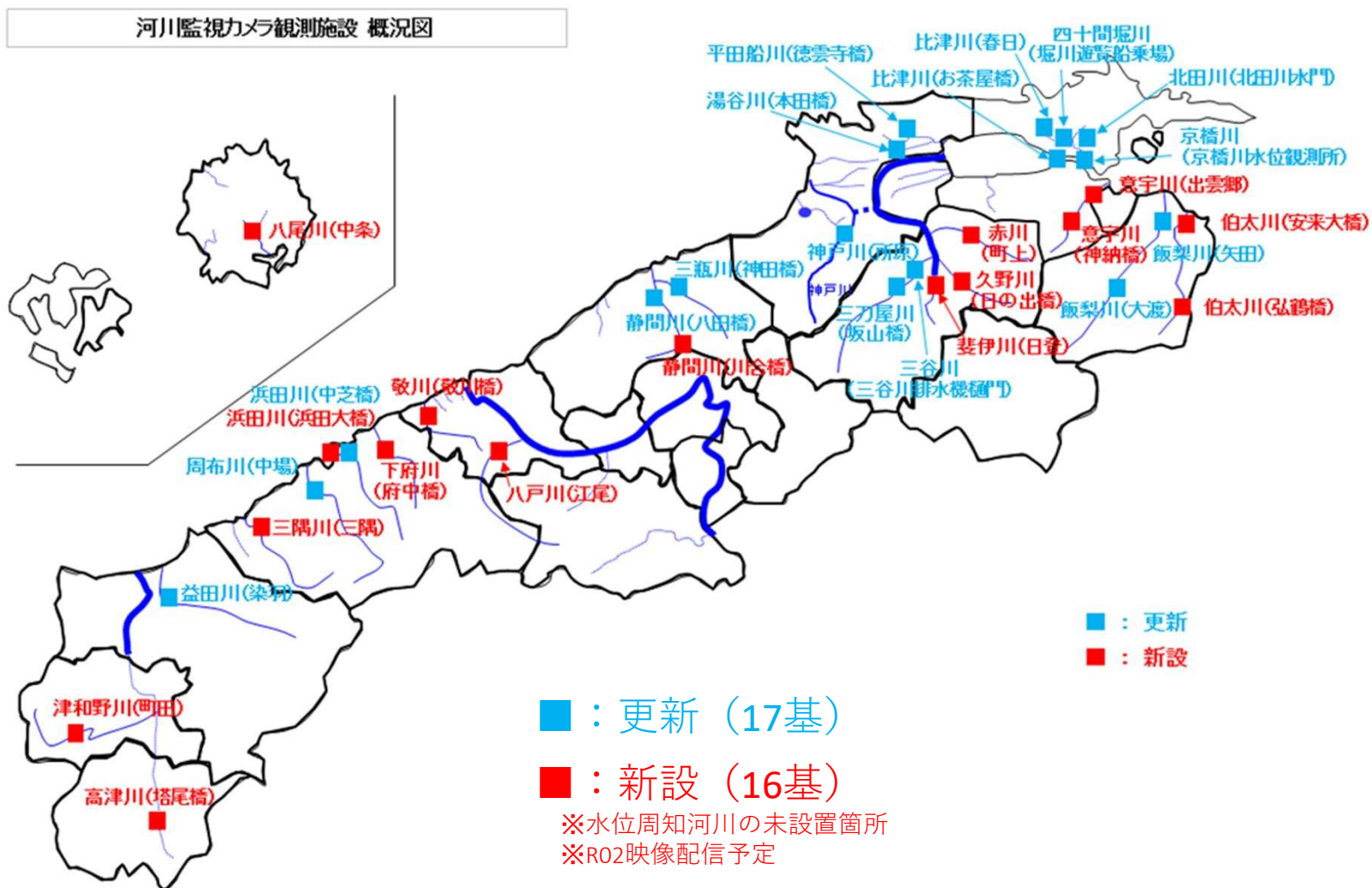


スライドさせて周辺の土地の高さを見れます。

リアルタイムの河川水位に対応して表示の色が変化し、氾濫の危険度がわかります。



項目	6. 水害リスクの高い箇所を監視する簡易水位計等の整備	
内容	H30年度取組	島根県／危機管理型水位計の整備 〔雲南市：斐伊川（湯村）、奥出雲町：斐伊川（横田）、飯南町：神戸川〕
	R01年度予定	島根県／河川監視カメラの整備〔雲南市：赤川、久野川、斐伊川（日登）〕
取組機関	島根県、雲南市、奥出雲町、飯南町	



項目	6. 水害リスクの高い箇所を監視する簡易水位計等の整備	
内容	H30年度取組	島根県／水位表示板の整備〔三刀屋川〕
	R01年度予定	島根県／河川監視カメラの整備〔雲南市：赤川、久野川、斐伊川（日登）〕
取組機関	島根県	

水位表示板の整備〔三刀屋川〕

三刀屋川【坂山橋】
（雲南市）



設定水位を
追加表示

項目	7. 住民の水防災意識の向上に資する出前講座や広報紙を活用した防災知識の普及	
内容	H30年度取組	新聞広報、出前講座等を継続実施、インターネット、CATVの活用
	R01年度予定	新聞広報、出前講座等を継続実施、インターネット、CATVの活用
取組機関	雲南市、奥出雲町、飯南町、出雲河川事務所、松江地方気象台、島根県	

住民を主体とした防災研修会の実施（奥出雲町）



日 時： 平成31年3月17日(日)
 場 所： 鳥上コミュニティセンター
 対象地区： 鳥上
 訓練参加者： 住民・消防団
 内 容： 消防職員を講師に招いての講演会
 自治会に分かれての図上訓練

防災訓練の実施（飯南町）



日 時： 令和元年6月2日(日)
 場 所： 飯南町全域
 （役場本庁舎、各支所、指定緊急避難場所等）
 内 容： 情報伝達訓練
 避難及び避難誘導訓練
 地域内での話し合い

項目	7. 住民の水防災意識の向上に資する出前講座や広報紙を活用した防災知識の普及	
内容	H30年度取組	新聞広報、出前講座等を継続実施、インターネット、CATVの活用
	R01年度予定	新聞広報、出前講座等を継続実施、インターネット、CATVの活用
取組機関	雲南市、奥出雲町、飯南町、出雲河川事務所、松江地方気象台、島根県	

住民を主体とした防災研修会の実施（雲南市）



平成30年11月29日(木) 福祉施設での出前講座



平成30年10月17日(水) 自主防災組織向け出前講座



平成30年11月19日(月) 小学生向け出前講座



平成31年1月20日(日) 外国人向け出前講座

項目	7. 住民の水防災意識の向上に資する出前講座や広報紙を活用した防災知識の普及	
内容	H30年度取組	新聞広報、出前講座等を継続実施、インターネット、CATVの活用
	R01年度予定	新聞広報、出前講座等を継続実施、インターネット、CATVの活用
取組機関	雲南市、奥出雲町、飯南町、出雲河川事務所、松江地方气象台、島根県	

防災研修会の実施（島根県）



新聞広報（考える県政）による情報発信（島根県）

大雨による災害に備えましょう

水害や土砂災害は、いつでもどこで起きるかわかりません。日頃から防災情報に注意し、いざというときに備えましょう。

危険な予兆を察知しましょう

このほかにも
 ・地鳴りがする
 ・わき水が増える、止まる
 ・川の水位が上がる、下がる など

川や井戸の水が濁る 小石が落ちてくる

どのように行動すればいいの？

市町村からテレビやラジオ、防災行政無線を通して、次の情報が発令されたら、とるべき避難行動をとりましょう。

■ 避難準備・高齢者等避難開始 速やかに避難場所へ避難しましょう。
 高齢者や障がいのある方など避難に時間がかかる人は、避難を開始しよう。その他の人は、避難の準備を整えよう。

■ 避難勧告 速やかに避難場所へ避難しましょう。
 直ちに避難場所へ避難しよう。

止まれが危険な状況であれば、自宅の2階以上、または近隣のより安全な場所へ移動しよう。
 火災の危険が大きい場合は、避難場所へ避難しよう。

非常備蓄品を準備しましょう

ヘルメット、懐中電灯、携帯電話、非常食、水、医薬品、貴重品、生活用品等

防災情報って、どこで見られるの？

◆しまね防災情報ホームページ
 最新の防災情報の総合ページです。
 ・ハザードマップ（災害の危険箇所や避難場所などを確認できます）
 ・気象情報等 ・土砂災害情報 ・雨量・水位情報
 ・道路規制情報

◆しまね防災メール
 防災情報をメールでお知らせします。
登録方法
 1. 登録方法
 2. 配信希望情報等登録

お問い合わせ
 防災に関すること 防災課防災危機管理課 0852-22-5885
 水害や河川に関すること 土木部河川課 0852-22-5529
 土砂災害や砂防に関すること 土木部砂防課 0852-22-6261
 森林水産に関すること 農林水産部農地整備課 0852-22-5145
 防災に関すること 農林水産部森林整備課 0852-22-5172

日時 平成30年5月25日(金) 13:15～16:15
 場所 島根県建設技術センター 2階研修室
 内容 水防法の概要（河川課）
 平成30年度島根県水防計画（河川課）
 島根県の気象と防災気象情報の利活用（松江地方气象台）

平成30年6月23日(土) 考える県政（新聞広告）

項目	7. 住民の水防災意識の向上に資する出前講座や広報紙を活用した防災知識の普及	
内容	H30年度取組	新聞広報、出前講座等を継続実施、インターネット、CATVの活用
	R01年度予定	新聞広報、出前講座等を継続実施、インターネット、CATVの活用
取組機関	雲南市、奥出雲町、飯南町、出雲河川事務所、松江地方気象台、島根県	

地域住民説明【ダム機能の情報発信】



日 時：令和元年5月26日(日)
 場 所：尾原ダム管理支所他
 内 容：洪水時のダムの働きや防災情報の収集方法についてダム
 下流域の住民に周知

項目	7. 住民の水防災意識の向上に資する出前講座や広報紙を活用した防災知識の普及	
内容	H30年度取組	新聞広報、出前講座等を継続実施、インターネット、CATVの活用
	R01年度予定	新聞広報、出前講座等を継続実施、インターネット、CATVの活用
取組機関	雲南市、奥出雲町、飯南町、出雲河川事務所、松江地方気象台、島根県	

ケーブルテレビのデータ放送を利用した防災情報の配信

ケーブルテレビのデータ放送で市内の気象情報を配信

危機管理室 ☎0854-40-1027

6月上旬から雲南夢ネットのデータ放送で超高密度気象観測・情報提供サービス「ポテカ」の市内気象情報を確認できるようになります。

観測地点 大東町：阿用、久野、海潮 加茂町：加茂中 木次町：里方、日登、西日登
三木屋町：鍋山、中野 吉田町：吉田、民谷、田井 掛合町：松笠、波多、入間

観測項目 天気、気温、湿度、雨量、連続雨量、暑さ指数、風向、気圧

安全・安心
雲南警察署からのお知らせ 土砂災害危険度情報
消防本部からのお知らせ 雨量一覧1
避難勧告等・避難情報 雨量一覧2
河川水位一覧 情報カメラ(県道他)
情報カメラ(河川) 情報カメラ(R54号)
ポテカ(気象情報) 情報カメラ(高速道路)

スマートフォンアプリも配信中!

無料アプリ「My POTEKA」ダウンロードはこちら

iPhoneをご利用の方 Androidをご利用の方

放送画面

ポテカ(気象情報) 情報提供元：雲南市

表示形式で表示

天気
気温
湿度
雨量
連続雨量
暑さ指数
風向
気圧

ポテカ(気象情報) 2018.04.09 14:30 無風

観測所 市役所本庁舎 加茂総合センター 吉田総合センター

観測時刻	気温	湿度	雨量	連続雨量	気温	湿度	雨量	連続雨量	気温	湿度	雨量	連続雨量
04/09 14:30	19.3	35	0.0	0.0	19.3	35	0.0	0.0	19.3	35	0.0	0.0
14:20	19.2	35	0.0	0.0	19.2	35	0.0	0.0	19.2	35	0.0	0.0
14:10	19.2	35	0.0	0.0	19.2	35	0.0	0.0	19.2	35	0.0	0.0
14:00	19.2	35	0.0	0.0	19.2	35	0.0	0.0	19.2	35	0.0	0.0
13:50	19.0	34	0.0	0.0	19.0	34	0.0	0.0	19.0	34	0.0	0.0
13:40	19.0	34	0.0	0.0	19.0	34	0.0	0.0	19.0	34	0.0	0.0
13:30	19.0	34	0.0	0.0	19.0	34	0.0	0.0	19.0	34	0.0	0.0
13:20	19.0	34	0.0	0.0	19.0	34	0.0	0.0	19.0	34	0.0	0.0
13:10	19.0	34	0.0	0.0	19.0	34	0.0	0.0	19.0	34	0.0	0.0
13:00	19.0	34	0.0	0.0	19.0	34	0.0	0.0	19.0	34	0.0	0.0

※デザインは変更になることがあります。

避難勧告・避難情報、POTEKAによる気象観測情報の提供（6時間先までの雨量等予測）のほか、様々な防災情報を配信し、住民主体の避難行動を支援

水位一覧

2016/02/09 10:10 時点

河川	観測所	日登	日の出橋	三木屋川 掛合大橋	三木屋川 坂山橋	赤川 神田橋1	赤川 町上
水防即時機水位	0.60		1.70	0.65	1.00	0.70	
はん濫注意水位	1.00		2.50	0.75	1.70	1.10	
避難判断水位							
はん濫危険水位							
02/09 10:10	0.04	0.23	0.11	0.24	-0.17	0.31	
10:00	0.04	0.23	0.11	0.28	-0.17	0.31	
09:50	0.04	0.23	0.11	0.29	-0.17	0.31	
09:40	0.04	0.23	0.11	0.31	-0.15	0.31	
09:30	0.03	0.23	0.11	0.29	-0.10	0.31	
09:20	0.03	0.23	0.11	0.24	-0.18	0.30	

水位 はん濫危険水位超過 水防即時機水位超過
警戒色 避難判断水位超過 上記以外の正常値
はん濫注意水位超過

次の河川を表示

1 次の時間帯を表示

トップへ 戻る テレビ画面へ

土砂災害危険度情報

雲南地区
島根県全域

凡例

土砂災害危険度情報

- レベル4(目安：まだならず避難) 現在基準値を超過している
- レベル3(目安：避難を完了) 1時間以内に基準値超過を予想
- レベル2(目安：避難を開始) 2時間以内に基準値超過を予想
- レベル1(目安：避難の準備) 3時間以内に基準値超過を予想
- 土砂災害警戒情報発表市町村
- 市役所・役場

↑↓で地域を変更できます。

トップへ 戻る テレビ画面へ

情報カメラ(河川)

尾原ダム上流(上流付近)
木次(籾上橋付近)
新伊萱(三代橋付近)
坂山橋
三谷川排水樋門
上島(左岸付近)
分流堰左岸下流(放水路)
大津(神立橋付近)

尾原ダム
島根県雲南市木次町地先 尾原ダム上流
2017/01/13 12:20
国土交通省出雲河川事務所

↑↓でご覧になりたい地点を選択してください。

トップへ 戻る テレビ画面へ

項 目	8. 水害リスクの高い重要水防区域、危険な箇所共同点検等	
内 容	H30年度取組	出水期前に連絡調整会議を開催し、「危険な箇所」「重要水防区域」「水防資機材」の共同点検を実施。「水防資機材」の提供方法についても確認
	R01年度予定	出水期前に連絡調整会議を開催し、「危険な箇所」「重要水防区域」「水防資機材」の共同点検を実施。「水防資機材」の提供方法についても確認
取組機関	雲南市、奥出雲町、飯南町、各消防団等、島根県	

連絡調整会議、共同点検

連絡調整会議の状況



共同点検の状況



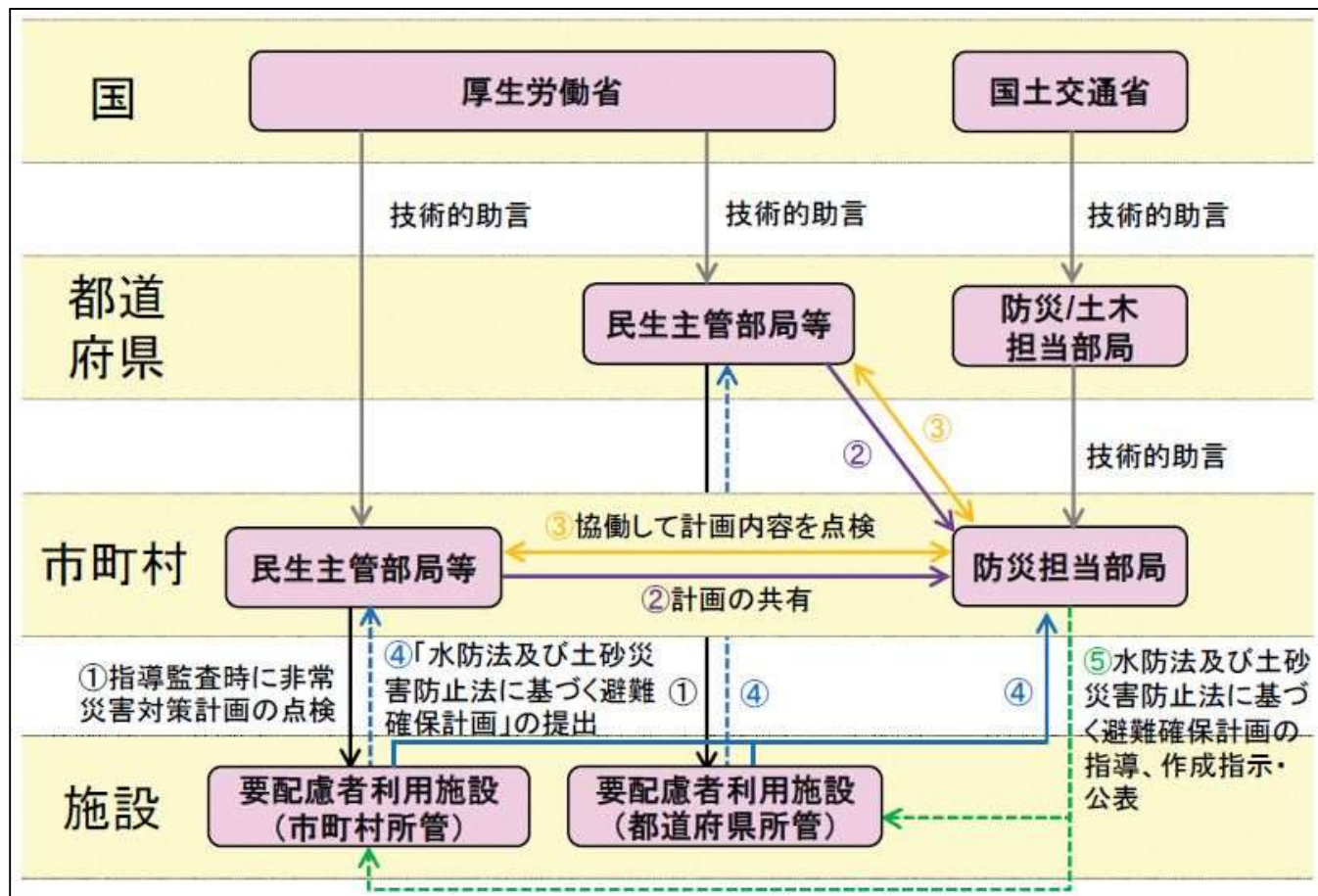
項 目	8. 水害リスクの高い重要水防区域、危険な箇所の共同点検等	
内 容	H30年度取組	出水期前に連絡調整会議を開催し、「危険な箇所」「重要水防区域」「水防資機材」の共同点検を実施。「水防資機材」の提供方法についても確認
	R01年度予定	出水期前に連絡調整会議を開催し、「危険な箇所」「重要水防区域」「水防資機材」の共同点検を実施。「水防資機材」の提供方法についても確認
取組機関	雲南市、奥出雲町、飯南町、各消防団等、島根県	



雲南市による内水排除ポンプ点検・訓練

項目	10. 要配慮者利用施設の管理者が策定する避難確保計画作成及び訓練実施の支援	
内容	H30年度取組	避難計画書の作成助言・地域防災計画書への記載 連絡体制の確認
	R01年度予定	計画策定等に係る資料の提供及び指導助言
取組機関	協議会全体	

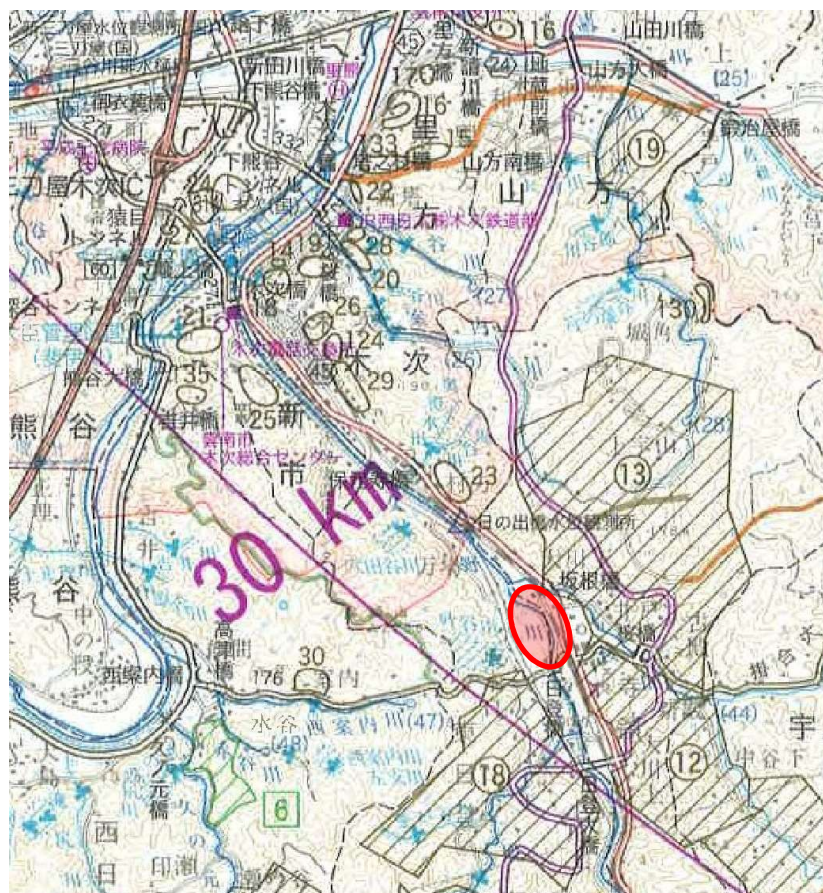
【要配慮者利用施設の避難確保計画作成・点検の流れ】



◆雲南市・奥出雲町・飯南町
(R01年度予定) 計画策定等に係る資料の提供及び指導助言

項目	1 1. 河川改修、堆積土砂の撤去等による洪水氾濫を未然に防ぐ対策	
内容	H30年度取組	市町・協働で効果的な河川管理
	R01年度予定	堆積土砂の撤去・伐採
取組機関	雲南市、奥出雲町、飯南町、島根県	

久野川 堆積土砂の撤去



施工前



施工後



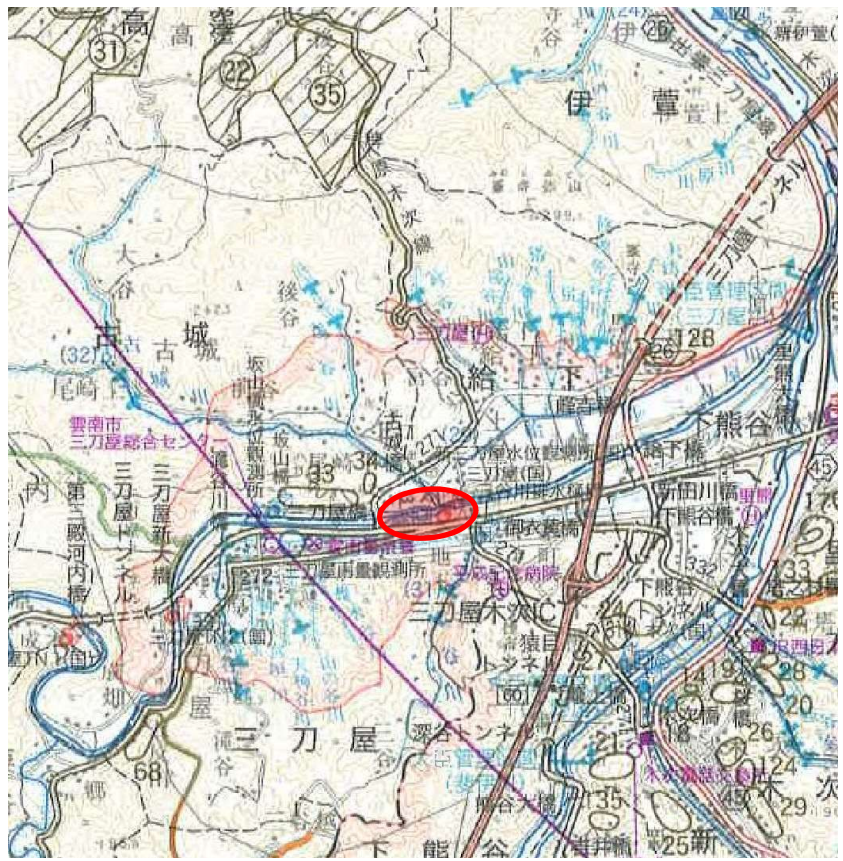
項目	1 1. 河川改修、堆積土砂の撤去等による洪水氾濫を未然に防ぐ対策	
内容	H30年度取組	市町・協働で効果的な河川管理
	R01年度予定	堆積土砂の撤去・伐採
取組機関	雲南市、奥出雲町、飯南町、島根県	

三刀屋川 堆積土砂の撤去

施工前

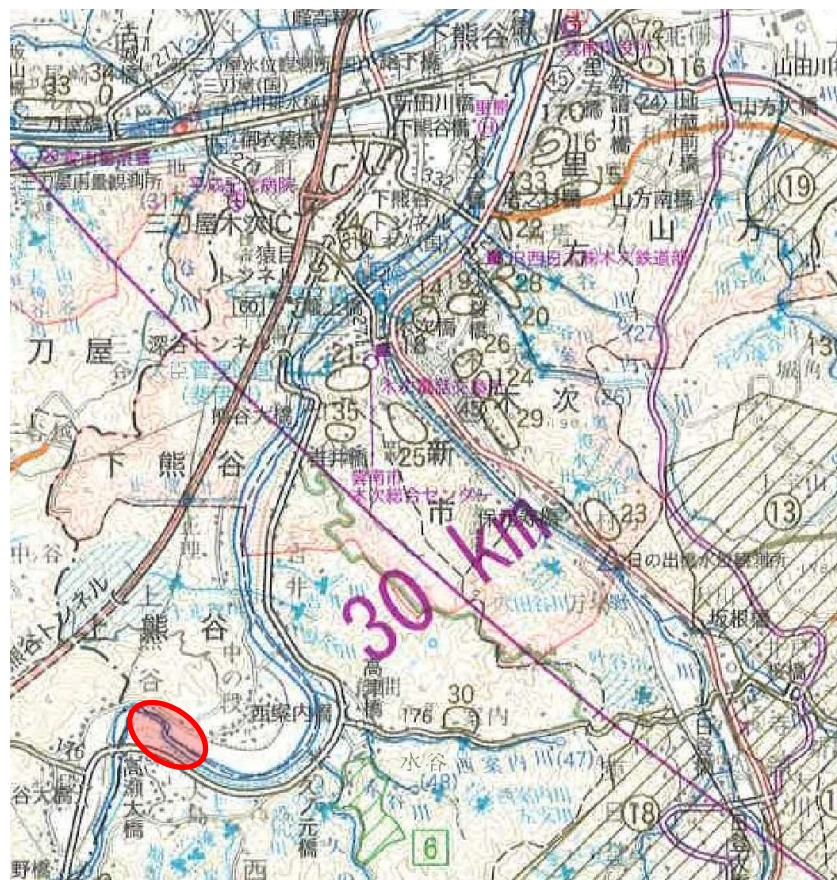


施工後



項目	1 1. 河川改修、堆積土砂の撤去等による洪水氾濫を未然に防ぐ対策	
内容	H30年度取組	市町・協働で効果的な河川管理
	R01年度予定	堆積土砂の撤去・伐採
取組機関	雲南市、奥出雲町、飯南町、島根県	

斐伊川 立竹木の伐採



施工前

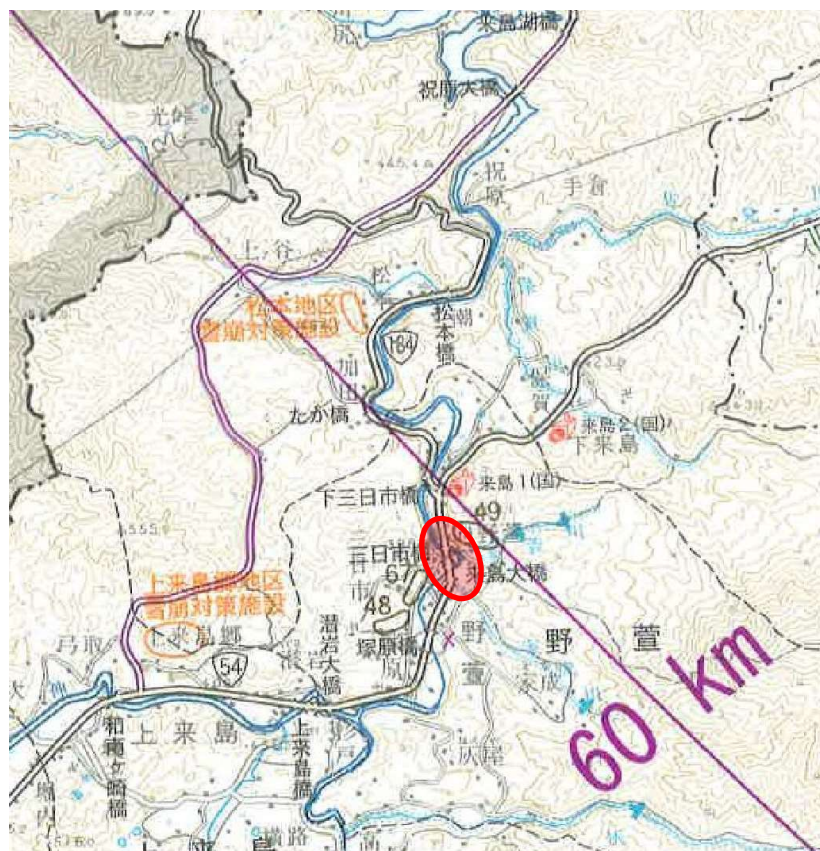


施工後



項目	1 1. 河川改修、堆積土砂の撤去等による洪水氾濫を未然に防ぐ対策	
内容	H30年度取組	市町・協働で効果的な河川管理
	R01年度予定	堆積土砂の撤去・伐採
取組機関	雲南市、奥出雲町、飯南町、島根県	

神戸川 堆積土砂の撤去



施工前



施工後



項目	1 1. 河川改修、堆積土砂の撤去等による洪水氾濫を未然に防ぐ対策	
内容	H30年度取組	市町・協働で効果的な河川管理
	R01年度予定	堆積土砂の撤去・伐採
取組機関	雲南市、奥出雲町、飯南町、島根県	

令和元年度 掘削・伐採予定

【本所管内】

赤川（掘削）

- ・ 斐伊川（伐採）
- ・ 久野川（掘削・伐採）
- ・ 赤川（掘削）
- ・ 三刀屋川（掘削） 他 9 河川



【仁多土木事業所管内】

三刀屋川（掘削）

- ・ 奥湯谷川（掘削）
- ・ 三所川（掘削）
- ・ 大馬木川（掘削・伐採）
- ・ 下横田川（掘削・伐採）



赤字;H30取組状況
青字;RO1取組予定

	主な取組項目	対象	目標時期	取組機関					
				雲南市	奥出雲町	飯南町	出雲河川事務所	松江地方気象台	島根県
■ 水害リスク情報等を地域と共有し、命を守るための確実な避難の実現									
1	想定最大規模降雨に係る洪水浸水想定区域図の作成・周知	斐伊川(県管理)、赤川、三刀屋川、久野川	平成31年度末まで						・想定最大規模降雨による浸水想定区域図作成・公表し、関係市へ提供。 ・H30年度 雲南市
			H30取組状況						斐伊川(県管理)・赤川・三刀屋川・久野川の洪水浸水想定区域図作成に着手
			RO1取組予定						斐伊川(県管理)・赤川・三刀屋川・久野川の洪水浸水想定区域図作成(H31.4告示)
2	水害ハザードマップの改良・周知	対象流域	平成33年度末まで	・県の浸水想定区域図公表の後に、水害ハザードマップの見直し。 ・ハザードマップポータルサイトへ登録し、住民等へ広く周知。 ・印刷物の各戸配布。	・ハザードマップの修正・加筆 ・過去の浸水範囲 ・土砂災害特別警戒区域 河川への影響などリスクを周知	・ハザードマップの修正・加筆 ・過去の浸水範囲 ・土砂災害特別警戒区域 河川への影響などリスクを周知			・浸水区域・計算水位・土砂災害特別警戒区域データなど市町へ提供
			H30取組状況	地域住民(自治会・自主組織・高齢者サロン)・社会福祉協議会・事業所などへの出前講座を実施し、ハザードマップの見方や防災情報の取得方法などについて周知した。	—	—			浸水区域・計算水位・土砂災害特別警戒区域データなど市町へ提供
			RO1取組予定	ハザードマップの更新について検討実施。継続して出前講座等により、ハザードマップの見方や防災情報の取得方法などを周知する。	・水害ハザードマップを作成するにあたり、過去の浸水状況等の洗い出しを行う。	防災訓練において、ハザードマップを活用して地区内の危険箇所等の点検を行なう。			浸水区域・計算水位・土砂災害特別警戒区域データなど市町へ提供
3	避難勧告等の発令に着目した水害対応タイムラインの策定	斐伊川(県管理)、赤川、三刀屋川、久野川	平成31年度末まで	・既存の水害対応チェックリストを基に水害対応タイムラインを作成 ・実洪水、情報伝達訓練を踏まえ適宜見直し	・既存の水害対応チェックリストを作成し、水害対応を見える化する。 ・実洪水、情報伝達訓練を踏まえ適宜見直し	・既存の水害対応チェックリストを作成し、水害対応を見える化する。 ・実洪水、情報伝達訓練を踏まえ適宜見直し	・水害対応タイムライン作成時において、相談があれば技術的助言を行う。	・水害対応タイムラインの確認・調整。水害対応タイムラインにおいて防災気象情報を有効に活用する観点から助言	・既存の水害対応チェックリストを基に水害対応タイムラインを作成 ・実洪水、情報伝達訓練を踏まえ適宜見直し
			H30取組状況	水害タイムライン作成の為に、関係機関との調整。	—	—	—	—	水害対応タイムラインの作成 実洪水・情報伝達訓練を通じ必要に応じて見直し
			RO1取組予定	関係機関で水害対応タイムラインの共有。実洪水・情報伝達訓練を通じ必要に応じて見直し	—	—	水害タイムライン作成時において要請があれば、技術的助言	・水害対応タイムラインの確認・調整。水害対応タイムラインにおいて防災気象情報を有効に活用する観点から助言	関係機関で水害対応タイムラインの共有。実洪水・情報伝達訓練を通じ必要に応じて見直し

赤字;H30取組状況
青字;RO1取組予定

主な取組項目	対象	目標時期	取組機関					
			雲南市	奥出雲町	飯南町	出雲河川事務所	松江地方気象台	島根県
4 洪水時における河川管理者からの情報提供(ホットラインの定着)	斐伊川(県管理) 他	平成28年度から継続実施	・出水期前の情報伝達演習等を通じるなどにより連絡体制の定着を図る	・出水期前の情報伝達演習等を通じるなどにより連絡体制の定着を図る	・出水期前の情報伝達演習等を通じるなどにより連絡体制の定着を図る			・出水期前の情報伝達演習等を通じるなどにより連絡体制の定着を図る
		H30取組状況	出水期前の情報伝達演習を実施し、連絡体制を確認した。	情報伝達演習への参加【H30.4.25】	洪水対応演習に併せ、連絡先の確認を実施			実洪水でのホットライン【H30.7.6】【H30.9.30】
		RO1取組予定	出水期前の情報伝達演習等を通じるなどにより連絡体制の定着を図る。	情報伝達演習への参加【H31.4.24】	防災訓練で実践に即した情報伝達訓練を行なう。			情報伝達演習においてホットライン等を実施し、連絡体制の定着を図る
5 避難勧告等の発令判断を的確に行うための水防情報提供の充実	圏域	平成32年度末まで					・防災気象情報の改善 ○危険度を色分けした時系列 ○警報級の可能性の提供 ○危険度分布(メッシュ情報)の充実	・次期水防情報システムの開発 ○操作法を改善し迅速な情報提供 ○観測データの異常値チェック機能 ○スマートフォンに対応した情報提供 ○訓練シナリオの充実
		H30取組状況					・平成30年5月30日より雲南市において大雨警報(浸水)について新基準での運用開始 ・平成30年6月20日より降水短時間予報をこれまでの6時間先までから15時間先まで延長 ・平成31年3月14日より台風強度予報をこれまでの3日先から5日先まで延長 ・洪水警報の危険度分布において、洪水予報河川の増水によって周辺に発生する内水氾濫(赤色:重大な洪水害、黄色:軽微な洪水害)のおそれを示せるように改善	・次期水防情報システム開発
		RO1取組予定					・大雨警報・注意報(浸水害)洪水警報・注意報等の基準についての評価及び検証を行い、必要に応じて基準の見直しを行う。	・次期水防情報システム運用開始 ・雨量計、水位計等の更新に着手
6 水害リスクの高い箇所を監視する簡易水位計等の整備	圏域	平成30年度から順次実施	・簡易水位計について、島根県の検証を待ち、H30 1箇所試験設置 ・超高密度気象観測システム(POTEKA)を市内15箇所に設置し、観測データを警戒避難体制に活用(民間事業者の観測データを利用)	島根県の検証を待ち、設置場所など協議 H30 1箇所試験設置運用方法の検討	島根県の検証を待ち、設置場所など協議 H30 1箇所試験設置運用方法の検討			・モデル河川に簡易水位計を整備し、効果を検証した上で順次拡大を図る ○モデル河川、 配置の場所
		H30取組状況	超高密度気象観測システム(POTEKA)による気象観測データをCATVと連携し、データ放送で配信を行い、多くの市民への活用の推進と周知を行った。	簡易水位計の整備	簡易水位計の整備 神戸川(松崎橋)予定			・簡易水位計の整備 雲南市:斐伊川(湯村) 奥出雲町:斐伊川(横田) 飯南町:神戸川
		RO1取組予定	超高密度気象観測システム(POTEKA)による気象観測データや河川水位データをCATVと連携し、データ放送で配信を行い、市民への周知を図る。	簡易水位計の整備に伴う、避難勧告等の判断マニュアル内容見直し	簡易水位計の整備を要望			・河川監視カメラの整備

赤字;H30取組状況
青字;RO1取組予定

	主な取組項目	対象	目標時期	取組機関					
				雲南市	奥出雲町	飯南町	出雲河川事務所	松江地方気象台	島根県
7	出前講座や広報紙を活用した防災知識の普及	圏域	毎年継続実施	・地域自主組織、自治会等へ出向いて、通年を通して防災に関する出前講座の実施 共同でポンプ施設研修 ・出水期前に市報やチラシを活用した防災情報の発信	・広報紙、CATV、ホームページを活用した防災情報の発信	・広報紙、CATV、ホームページを活用した防災情報の発信	・出前講座による水防情報の入手、活用方法等の普及について、引き続き取り組む。	・出前講座等により防災気象情報の入手、活用方法等について周知。また、協議会として防災教育を実施する際には講師派遣、資料提供に対応。	・出前講座により水防情報の入手、活用方法等について周知 ・広報紙を活用した防災情報発信
			H30取組状況	地域自主組織、自治会等への出前講座・防災メールを活用した避難訓練等により防災知識の普及や防災情報の入手方法の周知、自らの避難行動につながる訓練を実施した。 (H30:40回実施)	出前講座、広報誌、ホームページにて防災知識の普及	・自治区長会などでの防災情報の周知 ・防災士の養成	・下熊谷自治会出前講座	・雲南市職員防災研修において気象に関する知識の普及を行った。	・新聞広報、出前講座等
			RO1取組予定	地域自主組織、自治会等への出前講座・防災メールを活用した避難訓練等により防災知識の普及や防災情報の入手方法の周知、自らの避難行動につながる訓練を実施	出前講座、広報誌、ホームページにて防災知識の普及	・6/2町防災訓練の実施 ・防災士の増強（現在27名）	要請により防災訓練、出前講座等の実施	・出前講座等	・新聞広報（考える県政）、出前講座等
8	水害リスクの高い重要水防区域、危険な箇所等の共同点検	斐伊川（県管理）他	平成30年度から	・出水期前に重要水防区域、危険な箇所、水防資機材等について、河川管理者・市・消防団等と共同点検	・出水期前に危険な箇所、水防資機材等について、河川管理者・町・消防団等と共同点検	・出水期前に危険な箇所、水防資機材等について、河川管理者・町・消防団等と共同点検			・出水期前に重要水防区域、危険な箇所、水防資機材等について、河川管理者・市・消防団等と共同点検
			H30取組状況	出水期前に重要水防区域、危険な箇所、水防資機材等について、河川管理者・市・消防団等と共同点検を実施 (H30.6.20実施)	出水期前の連絡調整会議にて、「危険な箇所」、「重要水防区域」、「水防資機材」等の共同点検を実施。	出水期前に危険箇所等について自治区、消防団等と情報の共有			出水期前に連絡調整会議を開催し、「危険な箇所」「重要水防区域」「水防資機材」の共同点検を実施。「水防資機材」の提供方法についても確認
			RO1取組予定	出水期前に重要水防区域、危険な箇所、水防資機材等について、河川管理者・市・消防団等と共同点検を実施 (日程調整中)	出水期前の連絡調整会議にて、「危険な箇所」、「重要水防区域」、「水防資機材」等の共同点検を実施。	・6/2町防災訓練で危険箇所について自治区、消防団等と点検			出水期前に連絡調整会議を開催し、「危険な箇所」「重要水防区域」「水防資機材」の共同点検を実施。「水防資機材」の提供方法についても確認
9	水害危険性の周知促進	斐伊川（県管理）他	平成32年度から	・浸水実績等の周知検討	・浸水実績等の周知検討	・浸水実績等の周知検討			・過去の浸水実績や簡易な方法を活用した浸水想定区域を関係市へ提供。 ・役場等に係る河川を中心に対象河川を調整
			H30取組状況	県の情報提供後、浸水実績等の周知検討	—	—			—
			RO1取組予定	ハザードマップの更新、ホームページ等でのハザードマップの公開や県ホームページへのリンク、出前講座などによる周知を図る。	・浸水実績等の周知検討	・6/2町防災訓練で危険箇所について自治区、消防団等と点検			—

赤字;H30取組状況
青字;RO1取組予定

	主な取組項目	対象	目標時期	取組機関					
				雲南市	奥出雲町	飯南町	出雲河川事務所	松江地方気象台	島根県
■要配慮者利用施設における確実な避難									
10	要配慮者利用施設の管理者が策定する避難確保計画作成支援		平成28年度から継続実施	・計画策定等に係る資料の提供及び指導助言 ・浸水区域の要配慮者利用施設の把握・地域防災計画に要配慮者利用施設を記載するとともに、健康福祉部と連携し避難確保計画作成を支援する	・計画策定等に係る資料の提供及び指導助言	・計画策定等に係る資料の提供及び指導助言	・要配慮者利用施設の管理者が作成した避難確保計画について、自治体担当者から相談があれば技術的な助言を行う。	・平成28年度施設管理者向け説明会の開催 ・避難確保計画において防災気象情報を有効に活用する観点から助言	・平成28年度施設管理者向け説明会の開催 ・モデル施設で作成する避難確保計画を協議会の場で共有
			H30取組状況	浸水区域の要配慮者利用施設へ、健康福祉部・教育委員会・子ども政策局と連携し、避難確保計画作成の支援・資料提供・指導助言を実施	—	継続	計画作成に際して相談があれば助言を行う。	—	—
			RO1取組予定	浸水区域の要配慮者利用施設へ、健康福祉部・教育委員会・子ども政策局と連携し、避難確保計画作成の支援・資料提供・指導助言を実施	・計画策定等に係る資料の提供及び指導助言	継続	計画作成に際して相談があれば助言を行う。	・(説明会及び)避難確保計画作成に協力する。	計画作成支援を行う
■被災すると社会経済に大きな影響を与える施設や基盤の保全を図る									
11	河川改修、堆積土砂の撤去等による洪水氾濫を未然に防ぐ対策	圏域	平成28年度から継続実施	・通水を阻害する堆積土砂・立木の撤去について県と調整し優先箇所を定めて順次実施 ・県市との合同調査	・通水を阻害する堆積土砂・立木の撤去について県と調整し優先箇所を定めて順次実施	・通水を阻害する堆積土砂・立木の撤去について県と調整し優先箇所を定めて順次実施			・河川整備状況を共有 ・河川改修、水門、排水施設の長寿命化について計画的に実施 ・通水を阻害する堆積土砂・立木の撤去について関係市と調整し優先箇所を定めて順次実施
			H30取組状況	市建設部により、市管理河川(上山川、割石川、寺谷川)及び県管理河川(中村川、大竹川、久野川、吉田川)の堆積土砂撤去を実施した。	(H30実績) ・一級河川 5件 ・普通河川 2件	地元要望等踏まえ優先箇所について実施		・河道掘削、立木伐採の実施	
			RO1取組予定	通水を阻害する堆積土砂や立木の撤去について、県市が合同調査を行い、優先箇所を定めて順次実施	・通水を阻害する堆積土砂・立木の撤去について県と調整し優先箇所を定めて順次実施	地元要望等踏まえ優先箇所について実施		・河道掘削、立木伐採の実施	
12	排水施設、排水資機材等の情報を共有	圏域	毎年継続実施	・排水施設、排水資機材等の情報の共有 ・県ポンプ車・市ポンプ車の稼働待機情報および相互活用	・排水施設、排水資機材等の情報の共有	・排水施設、排水資機材等の情報の共有	・水防連絡会等により、排水施設、排水資機材等の情報の共有を行う。		・排水施設、排水資機材等の情報の共有 ・長期にわたり浸水が継続し重要施設(市町村庁舎等)が存する地域において排水計画を作成
			H30取組状況	・平成30年度水防計画により排水排水施設、排水資機材等の情報の共有 ・市ポンプ車及び排水ポンプの設置・稼働訓練を実施(H30.6.15三谷川樋門において実施)	県水防計画により排水施設、排水機材の情報を共有	・平成30年度水防計画により排水施設、排水機材の情報を共有	・平成30年度災害対策計画により排水施設、排水機材の情報を共有		・平成30年度水防計画により排水施設、排水機材の情報を共有
			RO1取組予定	・平成31年度水防計画により排水排水施設、排水資機材等の情報の共有 ・市ポンプ車及び排水ポンプの設置・稼働訓練を実施(H31.5.23実施済み)	県水防計画により排水施設、排水機材の情報を共有	・令和元年度水防計画により排水施設、排水機材の情報を共有	・平成31年度災害対策計画により排水施設、排水機材の情報を共有予定		・平成31年度水防計画により排水施設、排水機材の情報を共有

赤字;H30取組状況
青字;RO1取組予定

	主な取組項目	対象	目標時期	取組機関						
				雲南市	奥出雲町	飯南町	出雲河川事務所	松江地方気象台	島根県	
13	市町村庁舎等の災害拠点施設の 自衛水防の推進	圏域	平成29年度から継続実施	・浸水想定区域内の庁舎や災害拠点病院等に対する情報伝達体制・方法の情報提供 ・浸水想定区域内の市庁舎の機能確保のため、耐水化・非常用電源等の必要な対策について、情報提供						・浸水想定区域内の庁舎や災害拠点病院等に対する情報伝達体制・方法の共有 ・浸水想定区域内の市町村庁舎の機能確保のため、耐水化・非常用電源等の必要な対策について協議会で共有
			H30取組状況	浸水想定区域内の庁舎や災害拠点等の管理部門に対して情報提供を行った。						—
			RO1取組予定	・浸水想定区域内の庁舎や災害拠点病院等に対する情報提供 ・浸水想定区域内の市庁舎の機能確保のため、耐水化・非常用電源等の必要な対策の検討						—