

松江圏域
県管理河川に関する減災対策協議会
(フォローアップ)

- ・令和元年度までの取組状況
- ・令和2年度 of 取組予定

項目	1. 想定最大規模降雨に係る洪水浸水想定区域図の作成・周知	
内容	R元年度取組	飯梨川、伯太川の作成【R1.6.28公表】、不動産関連業界団体へ出前講座(島根県)
	R2年度予定	公表した区域図を活用して水害リスクに関する出前講座を実施(島根県)
取組機関	島根県	

○気候変動により頻発化・激甚化する水災害に対応するため**想定される最大規模の降雨**を前提として、洪水時に浸水が想定される区域(洪水浸水想定区域図)を河川管理者が指定・公表。(平成27年5月の水防法一部改正)

課題

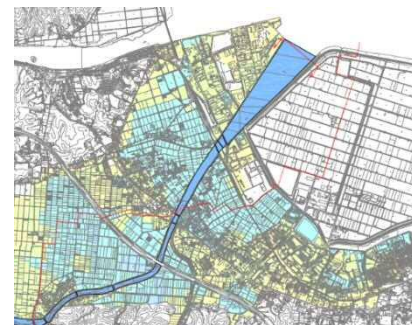
近年、**現在の想定を超える浸水被害**が多発



平成26年8月 避難所2階の浸水
(徳島県)

水防法改正の概要

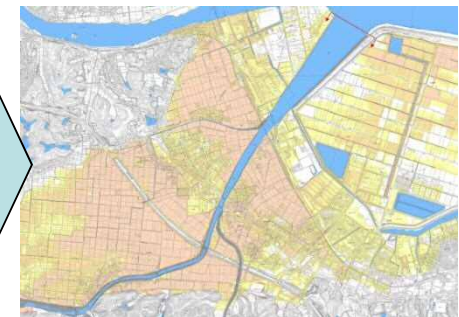
洪水に係る浸水想定区域について、**想定し得る最大規模の洪水に係る区域**に拡充(現行は、河川整備において基本となる降雨を前提とした区域)



河川整備において基本となる降雨を前提

例) **意宇川 50年確率
(363mm/24時間)**

<平成19年7月公表>



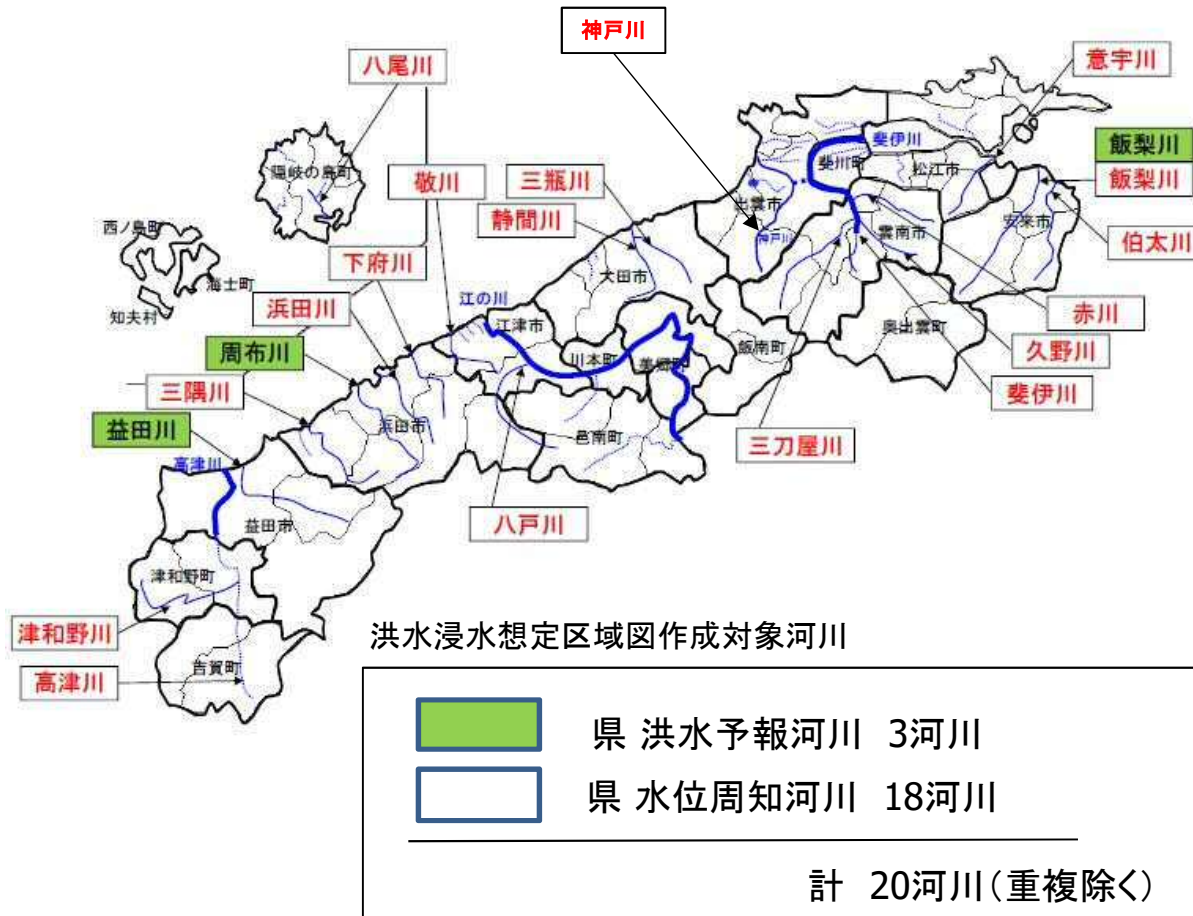
想定し得る最大規模の降雨を前提

**概ね1000年以上の確率
(589mm/24時間)**

<平成30年5月公表>

項目	1. 想定最大規模降雨に係る洪水浸水想定区域図の作成・周知	
内容	R元年度取組	飯梨川、伯太川の作成【R1.6.28公表】、不動産関連業界団体へ出前講座(島根県)
	R2年度予定	公表した区域図を活用して水害リスクに関する出前講座を実施(島根県)
取組機関	島根県	

□洪水浸水想定区域を作成する対象河川(県管理)



	対象河川	関係市町村	公表年次
1	意宇川	松江市	H30.5.25
2	飯梨川	安来市	R01.6.28
3	伯太川	安来市	R01.6.28
4	斐伊川	雲南市	H31.4.26
5	赤川	雲南市	H31.4.26
6	三刀屋川	雲南市	H31.4.26
7	久野川	雲南市	H31.4.26
8	神戸川	出雲市	R02予定
9	静間川	大田市	H31.4.26
10	三瓶川	大田市	H31.4.26
11	敬川	江津市	H31.2.22
12	八戸川	江津市	R01.10.23
13	浜田川	浜田市	R02予定
14	周布川	浜田市	R02予定
15	下府川	浜田市	R02予定
16	三隅川	浜田市	R02予定
17	益田川	益田市	H30.5.25
18	津和野川	津和野町	H30.5.25
19	高津川	吉賀町	H30.5.25
20	八尾川	隠岐の島町	H31.2.22

項目	2. 水害ハザードマップの改良・周知	
内容	R元年度取組	ハザードマップ（防災ガイドブック）の全戸配布、朝酌小4年生防災出前授業（松江市） マップonしまねや配布済みのハザードマップについて出前講座等を通じて活用法等を周知（安来市）
	R2年度予定	ハザードマップを活用した出前講座、出前授業の開催（松江市） 想定最大規模降雨に係る洪水浸水想定区域図の公表を受け、ハザードマップの見直しを行う（安来市）
取組機関	松江市、安来市	

ハザードマップ（防災ガイドブック）（松江市）

周知活動の状況（松江市）
朝酌小学校防災授業でのハザードマップ活用（R2.1.28）



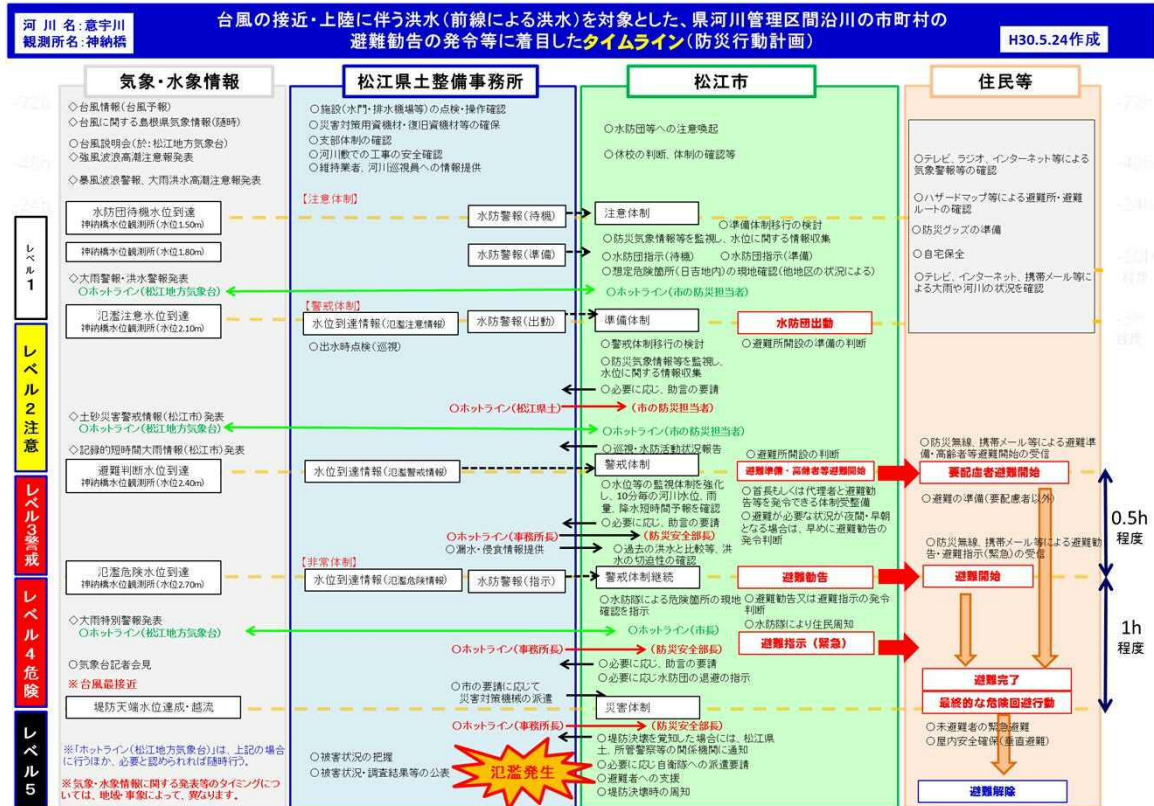
項 目	2. 水害ハザードマップの改良・周知	
内 容	R元年度取組	ハザードマップ（防災ガイドブック）の全戸配布、朝酌小4年生防災出前授業（松江市） マップonしまねや配布済みのハザードマップについて出前講座等を通じて活用法等を周知（安来市）
	R2年度予定	ハザードマップを活用した出前講座、出前授業の開催（松江市） 想定最大規模降雨に係る洪水浸水想定区域図の公表を受け、ハザードマップの見直しを行う（安来市）
取組機関	松江市、安来市	

周知活動の状況（安来市）
第三中学校防災学習でのハザードマップ活用



項目		3. 避難勧告等の発令に着目した水害対応タイムラインの策定
内容	R 元年度取組	<p>出水期前に連絡調整会議を開催し、関係機関で水害対応タイムライン、チェックリスト等の情報を共有。（協議会全体）</p> <p>タイムラインを活用した住民避難訓練の実施（松江市）</p> <p>警戒レベルの設定に伴い、避難勧告等の判断・伝達マニュアル及びタイムラインの見直しを実施（安来市）</p>
	R 2 年度予定	<p>出水期前に連絡調整会議を開催し、関係機関で水害対応タイムライン、チェックリスト等の情報を共有。実洪水・情報伝達訓練を通じ必要に応じて見直し。（協議会全体）</p> <p>マイタイムライン作成に向けた出前講座等研修会の実施（松江市）</p> <p>避難勧告等の判断・伝達マニュアル及びタイムラインの見直しを行う（安来市）</p> <p>水害タイムライン作成時において要請があれば、技術的助言を行う（出雲河川）</p> <p>水害対応タイムラインの確認・調整。水害対応タイムラインにおいて防災気象情報を有効に活用する観点から助言（松江地方気象台）</p>
取組機関	協議会全体	

例)
意宇川
【神納橋観測所】



項目	4. 洪水時における河川管理者からの情報提供（ホットラインの定着）	
内容	R元年度取組	情報伝達演習においてホットラインを実施し、連絡体制の定着を図った（H31.4.25） （松江市、安来市、島根県） 実洪水でのホットライン無し
	R2年度予定	情報伝達演習においてホットラインを実施し、連絡体制の定着を図る。（松江市、安来市、松江地方气象台、島根県）
取組機関	松江市、安来市、松江地方气象台、島根県	

ホットラインを含めた情報伝達演習の実施
(H31.4.25)

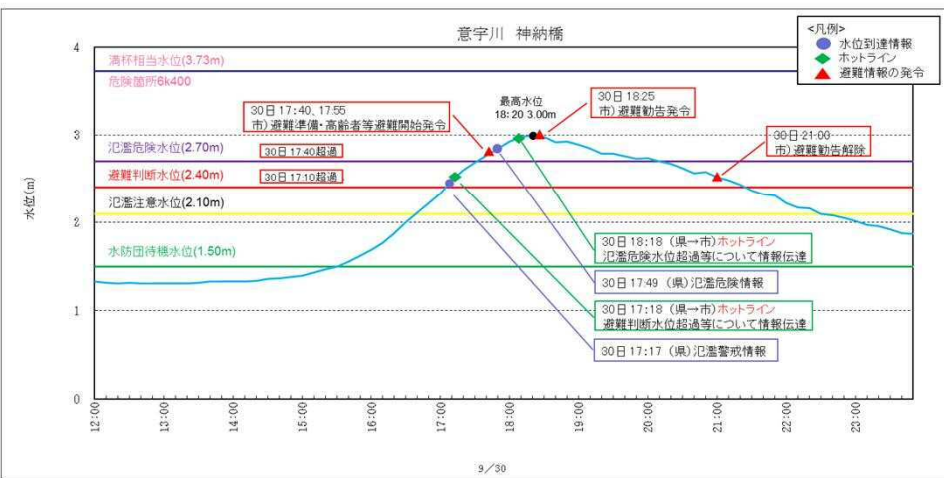


ホットラインを含めた情報伝達演習の実施
(R2.5.12)

▼実洪水でのホットライン（意宇川）

平成30年9月30日 台風24号

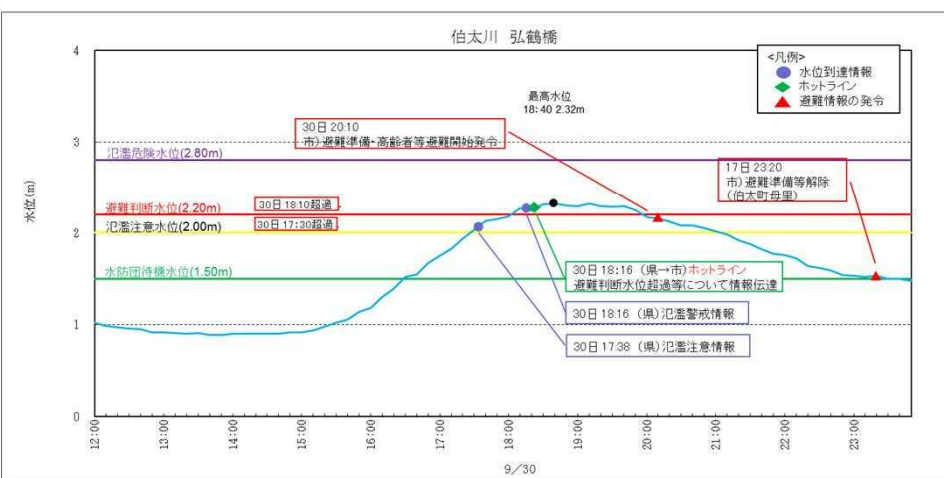
意宇川における水位とホットライン(情報伝達)・避難勧告等 神納橋観測所(河口より6k500)



▼実洪水でのホットライン（伯太川）

平成30年9月30日 台風24号

伯太川における水位とホットライン(情報伝達)・避難勧告等 弘鶴橋観測所(河口より10k900)



項目		5. 避難勧告等の発令判断を的確に行うための水防情報提供の充実
内容	H31年度実施	新水防情報システムの開発完了～運用開始。周知への取組（島根県） 雨量計、水位計等の更新に着手（島根県） 台風予報に係る予報円、暴風警戒域の絞り込みとともに台風予報の信頼度をよりの確に表現する形での発表を開始（松江地方気象台） 大雨警報（土砂災害）の危険度分布の高解像度化の開始（松江地方気象台） 危険度分布とリスク情報（浸水想定区域、土砂災害警戒区域）を重ね合わせて表示できるよう改善（松江地方気象台）
	R2年度予定	雨量計、水位計等の更新完了（島根県） 警報、注意報の基準について評価及び検証を行い、必要に応じて基準の見直しを行う（松江地方気象台）
取組機関	松江地方気象台、島根県	島根県

1. 周知の取組状況

◇報道発表

- ・ H31.3.~5月
新聞4社、テレビ1社で報道

◇チラシ作成

- ・ 各種会議,出前講座,イベント,
小中学校等へ配布

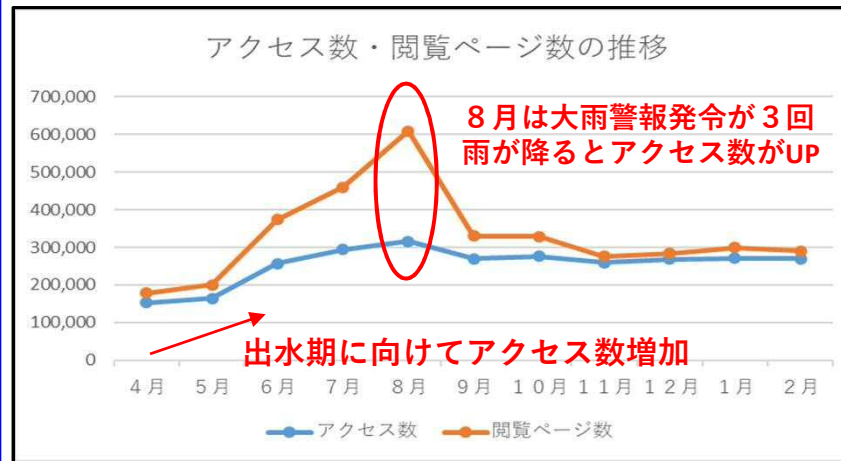


一般向けチラシ



小学校向けチラシ

2. 水防情報システムへのアクセス状況



◇最大アクセス数
(1時間当り)

8/29 11:00~12:00

- ・ アクセス数 2,553
- ・ 閲覧ページ数 18,465

◇県内で松江と隠岐以外に
大雨警報が8/29 10:54発令

3. 今後の取組

◇防災メールへURL掲載

◇過去の雨量・水位データの提供

- ・ ダウンロードサイトの開設
- ・ 水防システムにリンク先を掲載

●発表日時:2019/06/30 5:13
●水防情報:
島根県から発表されました。
河川:宍道湖(松江)水位:水防団
待機水位
防災ポータル:
<https://www.bousai-shimane.jp/>
※スマートフォン・タブレット・PCの
方はこちら
<http://www.bousai-shimane.jp/FP>
※ガラケーの方はこちら
登録内容の変更・配信解除は...

変更前

●発表日時:2019/06/30 5:10
●水防情報:
河川:宍道湖(松江)水位:水防団
待機水位に達しました
島根県水防情報システム PC サ
イト
<https://www.suibou-shimane.jp/pc/>
防災ポータル:
<https://www.bousai-shimane.jp/>
※スマートフォン・タブレット・PC
の方はこちら
<http://www.bousai-shimane.jp/FP>
※ガラケーの方はこちら

変更後

項 目		5. 避難勧告等の発令判断を的確に行うための水防情報提供の充実
内 容	H31年度実施	新水防情報システムの開発完了～運用開始。周知への取組（島根県） 雨量計、水位計等の更新に着手（島根県） 台風予報に係る予報円、暴風警戒域の絞り込みとともに台風予報の信頼度をよりの確に表現する形での発表を開始（松江地方気象台） 大雨警報（土砂災害）の危険度分布の高解像度化の開始（松江地方気象台） 危険度分布とリスク情報（浸水想定区域、土砂災害警戒区域）を重ね合わせて表示できるよう改善（松江地方気象台）
	R 2 年度予定	雨量計、水位計等の更新完了（島根県） 警報、注意報の基準について評価及び検証を行い、必要に応じて基準の見直しを行う（松江地方気象台）
取組機関	松江地方気象台、島根県	

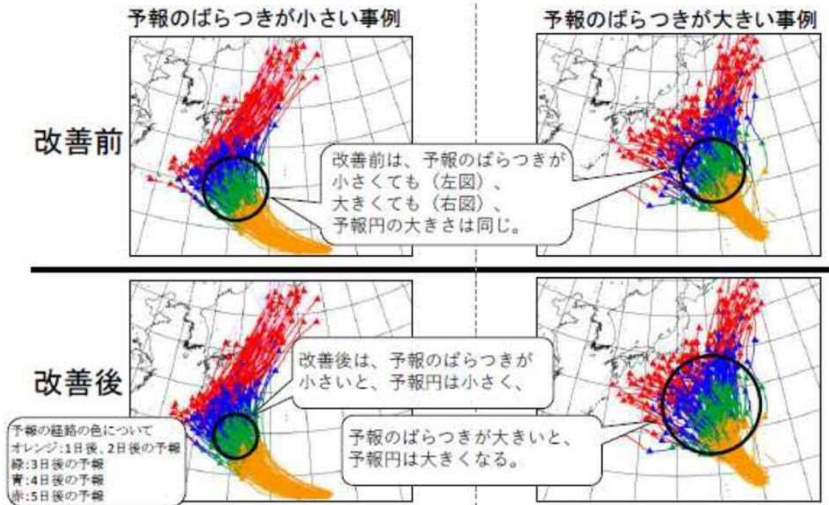
松江地方気象台 防災気象情報の改善（令和元年度実施）

令和元年6月12日より
 ○台風の予報円及び暴風警戒域をより絞り込む改善
 ○台風予報の信頼度をよりの確に表現する改善

予報円の半径がこれまでよりも平均して約20%小さくなった



改善前後の予報円の比較(平成30年台風第21号 8月31日03時予報の例)



数値予報モデルによる複数の進路予報のばらつき具合と改善前後の予報円のイメージ

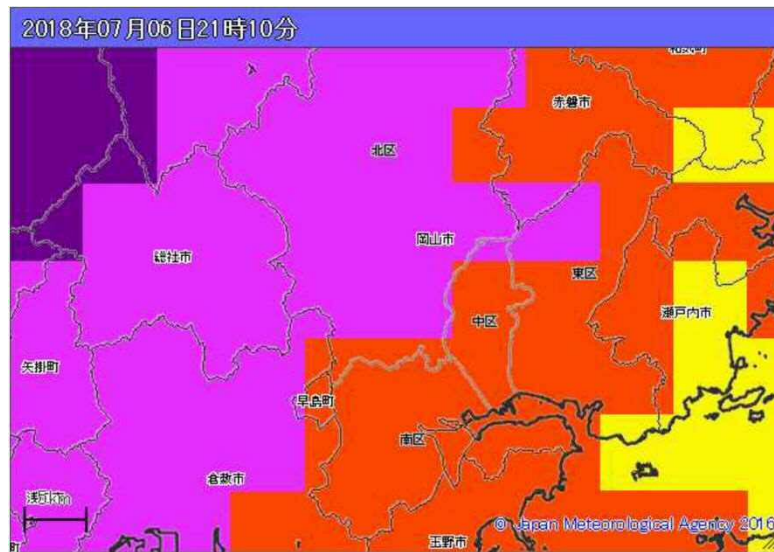
項目	5. 避難勧告等の発令判断を的確に行うための水防情報提供の充実	
内容	H31年度実施	新水防情報システムの開発完了～運用開始。周知への取組（島根県） 雨量計、水位計等の更新に着手（島根県） 台風予報に係る予報円、暴風警戒域の絞り込みとともに台風予報の信頼度をよりの確に表現する形での発表を開始（松江地方気象台） 大雨警報（土砂災害）の危険度分布の高解像度化の開始（松江地方気象台） 危険度分布とリスク情報（浸水想定区域、土砂災害警戒区域）を重ね合わせて表示できるよう改善（松江地方気象台）
	R2年度予定	雨量計、水位計等の更新完了（島根県） 警報、注意報の基準について評価及び検証を行い、必要に応じて基準の見直しを行う（松江地方気象台）
取組機関	松江地方気象台、島根県	

松江地方気象台 防災気象情報の改善（令和元年度実施）

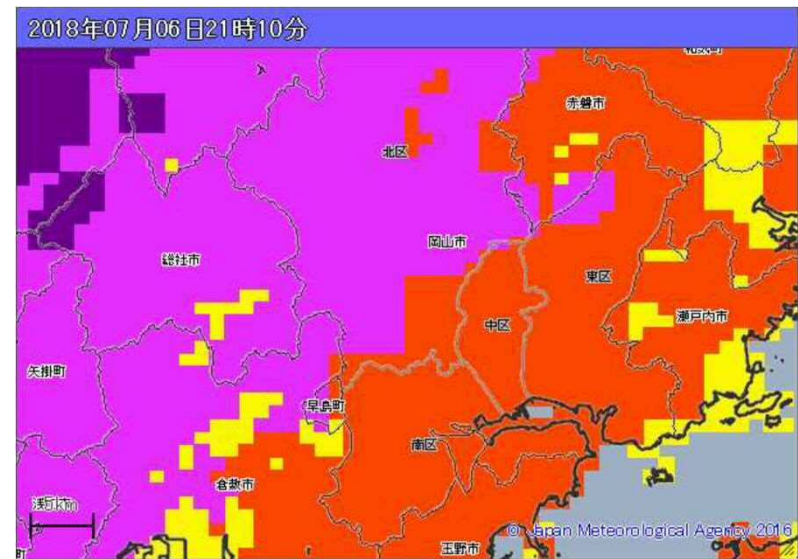
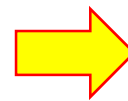
令和元年6月28日13時実施

大雨警報（土砂災害）の「危険度分布」の高解像度化

この高解像度化により住民の避難が必要な範囲をより適確に示すことが可能となり、市町村が避難勧告等を発令する際の対象地域の絞り込みの判断を支援するとともに、住民の方々に一層の「我が事感」をもって危険度の高まりを把握いただく等、避難行動の判断を支援します。



5 kmメッシュ



1kmメッシュ

項目		5. 避難勧告等の発令判断を的確に行うための水防情報提供の充実
内容	H31年度実施	新水防情報システムの開発完了～運用開始。周知への取組（島根県） 雨量計、水位計等の更新に着手（島根県） 台風予報に係る予報円、暴風警戒域の絞り込みとともに台風予報の信頼度をよりの確に表現する形での発表を開始（松江地方気象台） 大雨警報（土砂災害）の危険度分布の高解像度化の開始（松江地方気象台） 危険度分布とリスク情報（浸水想定区域、土砂災害警戒区域）を重ね合わせて表示できるよう改善（松江地方気象台）
	R 2 年度予定	雨量計、水位計等の更新完了（島根県） 警報、注意報の基準について評価及び検証を行い、必要に応じて基準の見直しを行う（松江地方気象台）
取組機関	松江地方気象台、島根県	

松江地方気象台 防災気象情報の改善（令和元年度実施）

令和元年12月24日より
 ○危険度分布とリスク情報を重ね合わせて表示

洪水警報の危険度分布

2018年07月06日23時00分

指定河川洪水予報

洪水警報の危険度分布

浸水想定区域

ボタンで切替

凡例も表示

5. 避難勧告等の発令判断を的確に行うための水防情報提供の充実		
内 容	H31年度実施	新水防情報システムの開発完了～運用開始。周知への取組（島根県） 雨量計、水位計等の更新に着手（島根県） 台風予報に係る予報円、暴風警戒域の絞り込みとともに台風予報の信頼度をよりの確に表現する形での発表を開始（松江地方気象台） 大雨警報（土砂災害）の危険度分布の高解像度化の開始（松江地方気象台） 危険度分布とリスク情報（浸水想定区域、土砂災害警戒区域）を重ね合わせて表示できるよう改善（松江地方気象台）
	R 2 年度予定	雨量計、水位計等の更新完了（島根県） 警報、注意報の基準について評価及び検証を行い、必要に応じて基準の見直しを行う（松江地方気象台）
取組機関	松江地方気象台、島根県	

松江地方気象台 防災気象情報の改善（令和元年度実施）

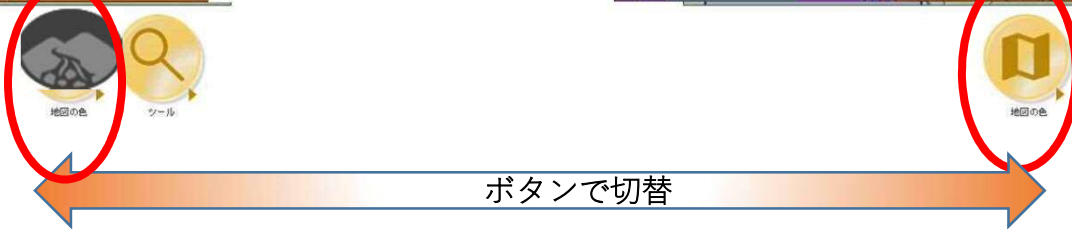
令和元年12月24日より
○危険度分布とリスク情報を重ね合わせて表示



土砂災害警戒区域等を重ね合わせ



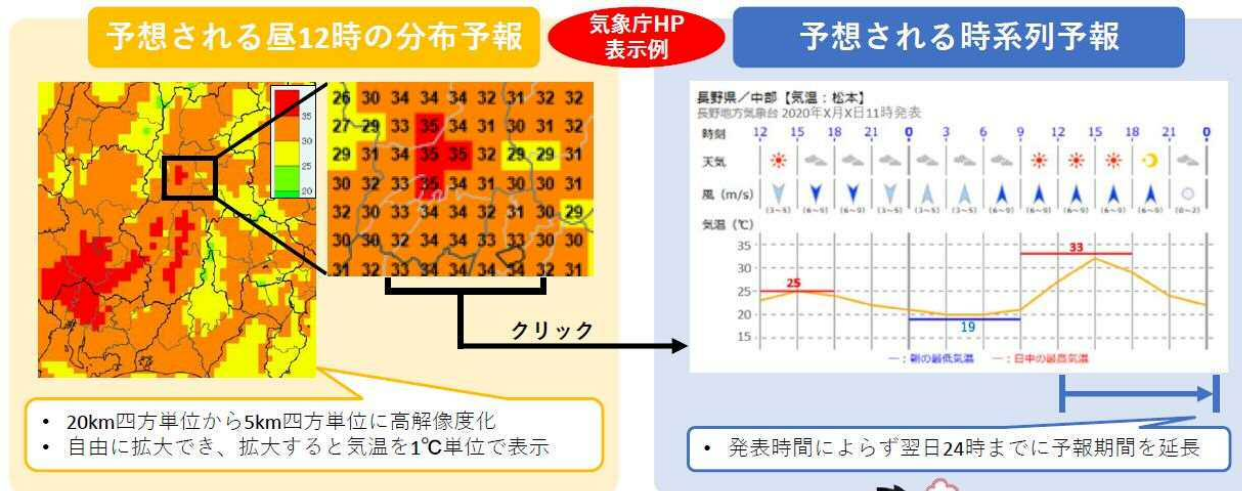
凡例も表示



項目		5. 避難勧告等の発令判断を的確に行うための水防情報提供の充実
内容	H31年度実施	新水防情報システムの開発完了～運用開始。周知への取組（島根県） 雨量計、水位計等の更新に着手（島根県） 台風予報に係る予報円、暴風警戒域の絞り込みとともに台風予報の信頼度をよりの確に表現する形での発表を開始（松江地方気象台） 大雨警報（土砂災害）の危険度分布の高解像度化の開始（松江地方気象台） 危険度分布とリスク情報（浸水想定区域、土砂災害警戒区域）を重ね合わせて表示できるよう改善（松江地方気象台）
	R2年度予定	雨量計、水位計等の更新完了（島根県） 警報、注意報の基準について評価及び検証を行い、必要に応じて基準の見直しを行う（松江地方気象台）
取組機関	松江地方気象台、島根県	

○防災気象情報の改善(令和元年度実施) 令和2年3月18日より 天気の分布予報及び時系列予報を改善

- 分布予報・時系列予報を高解像度化し、予報期間を延長するなどにより、様々な場所における**明日までの3時間毎の天気・気温・3時間降水量・3時間降雪量**が、これまで以上に詳しく把握できます。
- リニューアルされた気象庁ホームページから、屋外での活動・イベントの前に新たな分布予報を確認して熱中症対策に役立てたり、時系列予報を確認して翌日1日分の行動計画を立てるなど、様々にご活用いただけます。



明日の日中は無理をしないで
外出は控えよう。



項目	6. 水害リスクの高い箇所を監視する簡易水位計等の整備	
内容	R元年度取組	島根県／河川監視カメラの整備〔松江市：佐陀川〕
	R2年度予定	島根県／河川監視カメラの整備〔松江市：意宇川、安来市：伯太川〕
取組機関	島根県、（松江市、安来市）	

島 根 県



整備事例〔飯梨川（矢田）〕

R1簡易型河川監視カメラ(12基)

市町村名	河川名	市町村名	河川名
松江市	佐陀川	奥出雲町	斐伊川
出雲市	新内藤川	飯南町	神戸川3
出雲市	神戸川	邑南町	出羽川

R2河川監視カメラ(16基)

市町村名	河川名	市町村名	河川名	市町村名	河川名
安来市	伯太川1	雲南市	斐伊川	浜田市	三隅川
安来市	伯太川2	大田市	静間川	津和野町	津和野川
松江市	意宇川1	江津市	八戸川	吉賀町	高津川

項目	6. 水害リスクの高い箇所を監視する簡易水位計等の整備	
内容	R元年度取組	島根県／河川監視カメラの整備〔松江市：佐陀川〕
	R2年度予定	島根県／河川監視カメラの整備〔松江市：意宇川、安来市：伯太川〕
取組機関	島根県、（松江市、安来市）	

島 根 県



佐陀川監視カメラ

(夜間画像)

R1簡易型河川監視カメラ(12基)

市町村名	河川名	市町村名	河川名
松江市	佐陀川	奥出雲町	斐伊川
出雲市	新内藤川	飯南町	神戸川3
出雲市	神戸川	邑南町	出羽川

R2河川監視カメラ(16基)

市町村名	河川名	市町村名	河川名	市町村名	河川名
安来市	伯太川1	雲南市	斐伊川	浜田市	三隅川
安来市	伯太川2	大田市	静間川	津和野町	津和野川
松江市	意宇川1	江津市	八戸川	吉賀町	高津川

項目	7. 住民の水防災意識の向上に資する出前講座や広報紙を活用した防災知識の普及	
内容	H31年度取組	出前講座の実施、意宇川避難訓練後の防災研修会実施（松江市） 出前講座の実施（24回）、防災学習のサポート（安来市） 出前講座、研修会を実施（出雲河川事務所、松江地方气象台、島根県） 新聞広報（考える県政）による情報発信（島根県）
	R2年度予定	出前講座の実施（松江市） 出前講座の実施、広報誌による防災知識の普及（安来市） 出前講座、研修会を実施（出雲河川事務所、松江地方气象台） 出前講座の実施、新聞広報による情報発信（島根県）
取組機関	松江市、安来市、出雲河川事務所、松江地方气象台、島根県	

防災出前講座（出雲市灘分地区）（出雲河川事務所）
(R1.6.25)

実施日：令和元年6月25日（火）19:00～20:00
 会場：出雲市灘分コミュニティーセンター
 参加者：灘分地区自治協会、町内会長、防災委員等 約70名
 内容：最近の雨（H30年の出水について）
 斐伊川の水位について（水防基準）
 防災情報の入手方法
 日頃の備え

防災出前講座（出雲市長浜地区）（出雲河川事務所）
(R1.8.25)

実施日：令和元年8月25日（日）9:00～10:00
 会場：出雲市長浜コミュニティーセンター
 参加者：長浜地区災害対策本部、出雲市消防団長浜分団 約60名
 内容：平成30年の出水について
 防災ハザードマップについて
 斐伊川・神戸川の水位について（水防基準）
 防災情報の入手方法
 斐伊川タイムライン



長浜地区防災出前講座の様子

項 目	7. 住民の水防災意識の向上に資する出前講座や広報紙を活用した防災知識の普及	
内 容	H31年度取組	出前講座の実施、意宇川避難訓練後の防災研修会実施（松江市） 出前講座の実施（24回）、防災学習のサポート（安来市） 出前講座、研修会を実施（出雲河川事務所、松江地方気象台、島根県） 新聞広報（考える県政）による情報発信（島根県）
	R 2 年度予定	出前講座の実施（松江市） 出前講座の実施、広報誌による防災知識の普及（安来市） 出前講座、研修会を実施（出雲河川事務所、松江地方気象台） 出前講座の実施、新聞広報による情報発信（島根県）
取組機関	松江市、安来市、出雲河川事務所、松江地方気象台、島根県	

意宇川避難訓練後防災研修（R1.10.6）（松江市）



出前講座の実施（R1.7.11）（松江市）



項 目	7. 住民の水防災意識の向上に資する出前講座や広報紙を活用した防災知識の普及	
内 容	H31年度取組	出前講座の実施、意宇川避難訓練後の防災研修会実施（松江市） 出前講座の実施（24回）、防災学習のサポート（安来市） 出前講座、研修会を実施（出雲河川事務所、松江地方気象台、島根県） 新聞広報（考える県政）による情報発信（島根県）
	R 2 年度予定	出前講座の実施（松江市） 出前講座の実施、広報誌による防災知識の普及（安来市） 出前講座、研修会を実施（出雲河川事務所、松江地方気象台） 出前講座の実施、新聞広報による情報発信（島根県）
取組機関	松江市、安来市、出雲河川事務所、松江地方気象台、島根県	

学校や地域での防災知識の普及
（松江地方気象台）



安来市防災研修棟に於いて第二中学校防災学習
（参加者約30名）



項目	7. 住民の水防災意識の向上に資する出前講座や広報紙を活用した防災知識の普及	
内容	H31年度取組	出前講座の実施、意宇川避難訓練後の防災研修会実施（松江市） 出前講座の実施（24回）、防災学習のサポート（安来市） 出前講座、研修会を実施（出雲河川事務所、松江地方気象台、島根県） 新聞広報（考える県政）等による情報発信（島根県）
	R2年度予定	出前講座の実施（松江市） 出前講座の実施、広報誌による防災知識の普及（安来市） 出前講座、研修会を実施（出雲河川事務所、松江地方気象台） 出前講座の実施、新聞広報等による情報発信（島根県）
取組機関	松江市、安来市、出雲河川事務所、松江地方気象台、島根県	

**出前講座、研修会の実施、新聞広報等による情報発信
(島根県)**

**県・市町村職員向け
水防研修会の実施（島根県・松江地方気象台）**



日時 令和元年6月7日（金）9：00～12：00
場所 島根県庁6階 講堂
対象 県・市町村職員 約25名
内容 水防法・島根県水防計画の概要 島根県河川課
防災気象情報の利活用 松江地方気象台

**新聞広報による情報発信
考える県政の掲載（島根県）**



日時 令和元年6月22日（日）
内容 5段階の「警戒レベル」と避難のタイミングについて
日頃からの災害の備えについて
島根県が配信する各種防災情報の入手先について

**不動産関連業界団体への
水害リスクに関する情報の解説（島根県）**

令和元年12月9日

**水害リスクに関する
情報の解説等について**

1. 近年の豪雨災害について
2. 洪水浸水想定区域について
3. 洪水浸水想定区域等の入手方法

島根県土木部河川課
防災グループ
TEL 0852-22-5529

日時 令和元年12月9日（月）
場所 ホテル一畑
対象 宅地建物取引業従事者 約80名
内容 洪水浸水想定区域図の概要・入手方法

項目		7. 住民の水防災意識の向上に資する出前講座や広報紙を活用した防災知識の普及
内容	H31年度取組	出前講座の実施、意宇川避難訓練後の防災研修会実施（松江市） 出前講座の実施（24回）、防災学習のサポート（安来市） 出前講座、研修会を実施（出雲河川事務所、松江地方气象台、島根県） 新聞広報（考える県政）による情報発信（島根県）
	R2年度予定	出前講座の実施（松江市） 出前講座の実施、広報誌による防災知識の普及（安来市） 出前講座、研修会を実施（出雲河川事務所、松江地方气象台） 出前講座の実施、新聞広報による情報発信（島根県）
取組機関	松江市、安来市、出雲河川事務所、松江地方气象台、島根県	

**出前講座、研修会の実施、新聞広報等による情報発信
（島根県）**

■洪水時のダムの働きや避難の必要性等について、広報紙やケーブルテレビにより分かりやすく周知

広報紙による情報発信

回覧

ダムのはたらきについて ～洪水調節を主として～

平成31年3月（発行：島根県土木部河川課・松江県土整備事務所広瀬土木事業所）

【はじめに】
平成30年7月に発生した西日本豪雨では、愛媛県や、広島県などで、ダムの計画規模を上回る降雨があり、異常洪水時防災操作（ただし書き）を実施したダムが複数ありました。このため、ダム下流域では河川の氾濫が生じ、大きな被害が発生しました。
一方、住民の方々の避難については、ダムがあるから安全という思いがあり、避難が遅れたのではないかと指摘をうける報道もありました。
このようなことから、ダム下流の皆さんにダムの働きについて知っていただき、ダムはどのような雨にも対応できるものではないということを理解していただきたいと思います。この資料を作成いたしました。
この資料をご一読いただくとともに、降雨時には市町からの避難勧告等の防災情報に注意していただき、早めの避難を心がけていただきますよう、お願いいたします。


洪水に対してダムは万能ではありません！！




西日本豪雨の状況 左、中央、愛媛県越前川鹿野川ダム下流大洲市の状況 右、同、野村ダム下流西予市野村町の状況
(国土交通省四国地方整備局「野村ダム・鹿野川ダムの操作に関わる情報提供等に関する検証等」資料より)

ケーブルテレビによる情報発信

計画規模を超える異常な洪水への対応



100を超えることはありません。これ以上貯められない時は、あふれないよう、ダムに入る量と同じ量（自然河川状態）をダムから流します。ダムへの洪水。100 下流河川の氾濫等が考えられますので、早めの避難をお願いします。ダムに流れ出る水の量（100）→ダムへ入る水の量（100）



●ダムはどのような雨にも対応できるものではない！
●ダムは住民が避難する時間を確保するための壁（ダムがあることで、河川の氾濫を遅らせています）

◇安来市内で放映される「やすぎどじょこテレビ」に出演し、布部ダムや山佐ダムを例に、ダムのはたらきや洪水調節について解説を行った

項 目	8. 水害リスクの高い重要水防区域、危険な箇所共同点検等	
内 容	H31年度取組	「危険な箇所」「重要水防区域」「水防資機材」の共同点検を実施。「水防資機材」の提供方法についても確認（島根県、松江市、安来市、各消防団等）
	R 2 年度予定	出水期前に、「危険な箇所」「重要水防区域」「水防資機材」の共同点検を実施。「水防資機材」の提供方法についても確認。地元自治会との共同点検を実施し、危険箇所等の情報を共有（島根県、松江市、安来市、各消防団等）
取組機関	松江市、安来市、各消防団等、島根県	

意宇川危険箇所
共同点検
(島根県、松江市
(消防団))



項目	8. 水害リスクの高い重要水防区域、危険な箇所共同点検等	
内容	H31年度取組	「危険な箇所」「重要水防区域」「水防資機材」の共同点検を実施。「水防資機材」の提供方法についても確認（島根県、松江市、安来市、各消防団等）
	R 2 年度予定	出水期前に、「危険な箇所」「重要水防区域」「水防資機材」の共同点検を実施。「水防資機材」の提供方法についても確認。地元自治会との共同点検を実施し、危険箇所等の情報を共有（島根県、松江市、安来市、各消防団等）
取組機関	松江市、安来市、各消防団等、島根県	

意宇川危険箇所
共同点検
(島根県、松江市
消防団)



松-5 (取水堰部)



松-4 (取水堰部)



水防倉庫 (松江市)



松-6 (切通部)

項目	8. 水害リスクの高い重要水防区域、危険な箇所共同点検等	
内容	H31年度取組	「危険な箇所」「重要水防区域」「水防資機材」の共同点検を実施。「水防資機材」の提供方法についても確認（島根県、松江市、安来市、各消防団等）
	R2年度予定	出水期前に、「危険な箇所」「重要水防区域」「水防資機材」の共同点検を実施。「水防資機材」の提供方法についても確認。地元自治会との共同点検を実施し、危険箇所等の情報を共有（島根県、松江市、安来市、各消防団等）
取組機関	松江市、安来市、各消防団等、島根県	

意宇川危険箇所
共同点検
(島根県、松江市
消防団)



項 目	8. 水害リスクの高い重要水防区域、危険な箇所共同点検等	
内 容	H31年度取組	「危険な箇所」「重要水防区域」「水防資機材」の共同点検を実施。「水防資機材」の提供方法についても確認（島根県、松江市、安来市、各消防団等）
	R 2 年度予定	出水期前に、「危険な箇所」「重要水防区域」「水防資機材」の共同点検を実施。「水防資機材」の提供方法についても確認。地元自治会との共同点検を実施し、危険箇所等の情報を共有（島根県、松江市、安来市、各消防団等）
取組機関	松江市、安来市、各消防団等、島根県	

R1 連絡調整会議、共同点検（R1出水期前）（島根県、安来市（消防団））

飯梨川（飯梨橋下流）



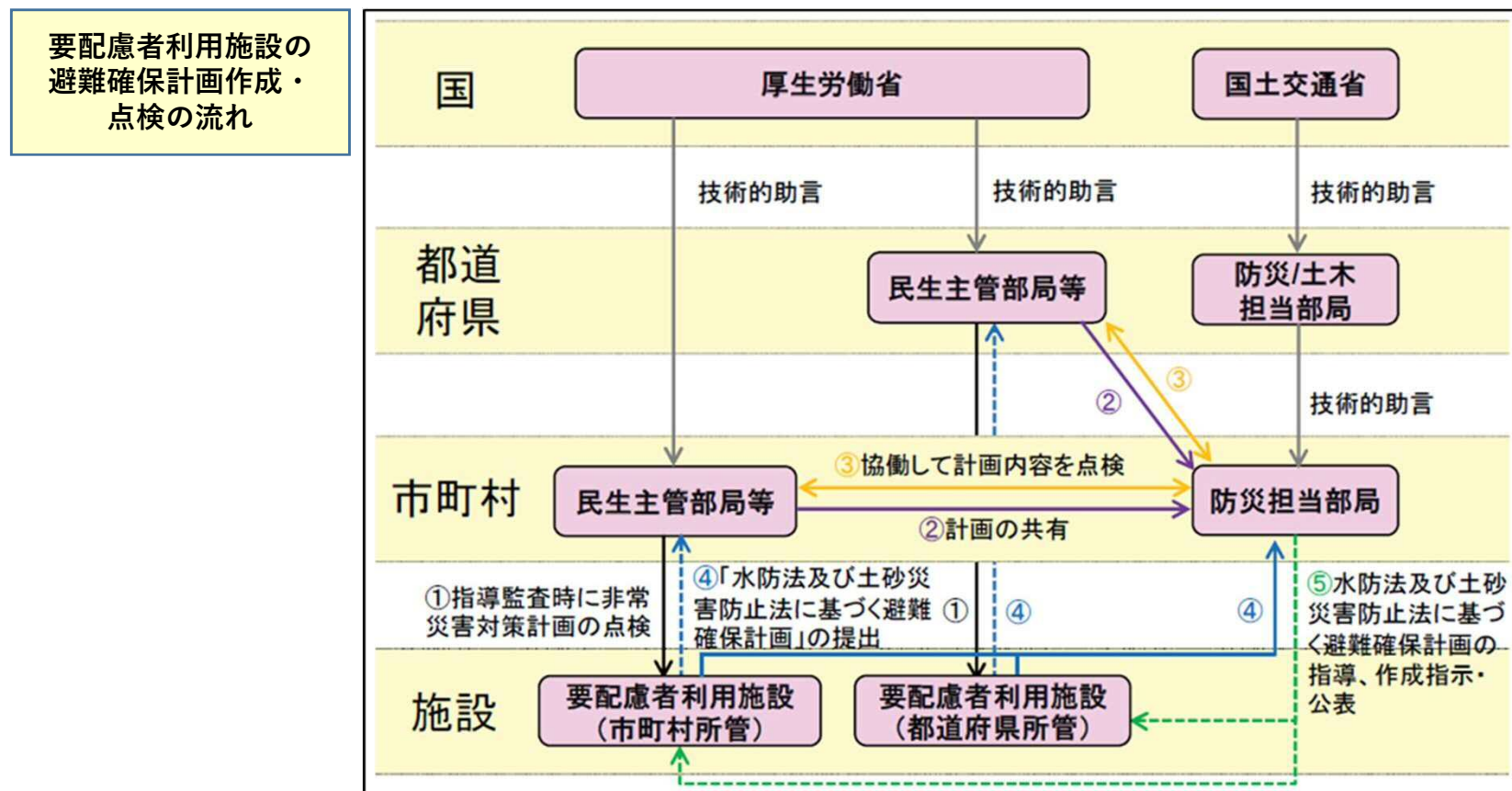
伯太川（弘鶴橋）



水防資機材の情報共有



項目	10. 要配慮者利用施設の管理者が策定する避難確保計画作成及び訓練実施の支援	
内容	H31年度取組	要配慮者利用施設管理者向けの説明会（出雲河川、島根県）※他圏域 対象施設に対しての計画策定支援、施設管理者、職員に対しての防災メール登録の推進、要配慮者支援組織合同研修会への参加（松江市） 対象施設への出前講座等を通じて、日頃からの備えや避難についての助言（安来市）
	R2年度予定	対象施設に対する説明会の実施、作成支援（協議会全体）
取組機関	協議会全体	



国土交通省HP「◇法改正についての各地方ブロック説明会資料（平成29年6月作成）」より抜粋

項目	10. 要配慮者利用施設の管理者が策定する避難確保計画作成及び訓練実施の支援	
内容	H31年度取組	要配慮者利用施設管理者向けの説明会（出雲河川、島根県）※他圏域対象施設に対しての計画策定支援、施設管理者、職員に対しての防災メール登録の推進、要配慮者支援組織合同研修会への参加（松江市） 対象施設への出前講座等を通じて、日頃からの備えや避難についての助言（安来市）
	R2年度予定	対象施設に対する説明会の実施、作成支援（協議会全体）
取組機関	協議会全体	

要配慮者利用施設管理者向け説明会（R2.2.6）（江津市）

要配慮者利用施設管理者による
避難核計画の作成・避難訓練実施の義務化

要配慮者利用施設の所有者・管理者の皆さまへ

水防法・土砂災害防止法が改正されました
～要配慮者利用施設における円滑かつ迅速な避難のために～

※土砂災害防止法の正式名称は「土砂災害警戒区域等における土砂災害防止対策の推進に関する法律」です。

「水防法等の一部を改正する法律（平成29年法律第31号）」の施行により、要配慮者利用施設の避難体制の強化を図るため『水防法』及び『土砂災害防止法』が平成29年6月19日に改正されました。

ポイント! 浸水想定区域や土砂災害警戒区域内の要配慮者利用施設※の管理者等は、**避難確保計画の作成・避難訓練の実施が義務**となりました。 ※市町村地蔵防犯計画にその名称及び所在地が定められた施設が対象です。

【浸水想定区域】 浸水想定区域、市道、要配慮者利用施設

【土砂災害警戒区域】 急傾斜地、土砂災害危険箇所、土砂災害警戒区域、要配慮者利用施設

※「洪水浸水想定区域」とは、河川が氾濫した場合に浸水が想定される区域であり、河川等管理者である国または都道府県が指定します。

※「土砂災害警戒区域」とは、土砂災害が発生した場合に、住民等の生命または身体に危害が生じるおそれがあると認められる区域であり、都道府県知事が指定します。



開催状況

	開催日	開催場所	参加人数
1	平成29年1月11日(水) 2回	出雲会場	300人
2	平成29年1月12日(木) 2回	松江会場	320人
3	平成29年1月20日(金) 2回	益田会場	220人
4	平成29年2月 8日(水)	隠岐島後会場	40人
5	平成29年2月 9日(木)	隠岐島前会場	30人
6	平成29年2月17日(金) 2回	浜田会場	160人
7	平成30年3月13日(火)	益田会場	68人
8	平成31年1月23,24日 4回	出雲会場	300人
9	令和 2年2月 6日(木)	江津会場	28人

- 全国目標；
令和3年度までに計画作成率100%
- 計画作成状況
(水 害) 島根県32.1% (247/769施設)

項 目	10. 要配慮者利用施設の管理者が策定する避難確保計画作成及び訓練実施の支援	
内 容	H31年度取組	要配慮者利用施設管理者向けの説明会（出雲河川、島根県）※他圏域 対象施設に対しての計画策定支援、施設管理者、職員に対しての防災メール登録の推 進、要配慮者支援組織合同研修会への参加（松江市） 対象施設への出前講座等を通じて、日頃からの備えや避難についての助言（安来市）
	R2年度予定	対象施設に対する説明会の実施、作成支援（協議会全体）
取組機関	協議会全体	

要配慮者支援組織合同研修会（R2.1.26）（松江市）



項目	1 1、河川改修、堆積土砂の撤去等による洪水氾濫を未然に防ぐ対策	
内容	H31年度取組	通水を阻害する堆積土砂や立木の河川管理者への情報提供（松江市、安来市） 地元、市町村からの情報提供と、それらを踏まえて優先順位を付けて実施した（島根県）
	R 2 年度予定	通水を阻害する堆積土砂や立木の河川管理者への情報提供（松江市、安来市） 地元、市町村からの情報提供と、それらを踏まえて優先順位を付けて実施する（島根県）
取組機関	松江市、安来市、島根県	

R 1 伐採、堆積土砂撤去（松江市内）

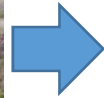
朝酌川（下東川津町地内）



施工前

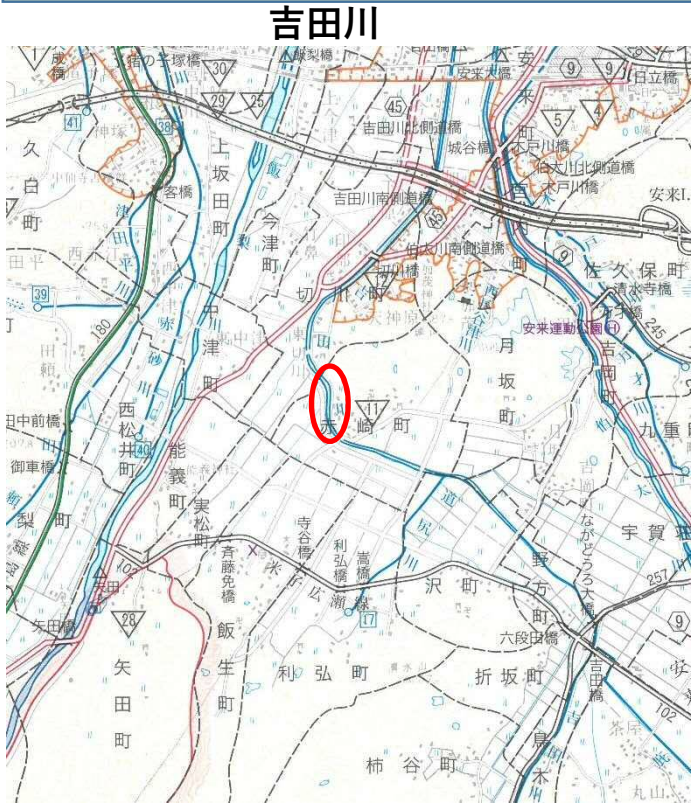


施工後



項 目		1 1. 河川改修、堆積土砂の撤去等による洪水氾濫を未然に防ぐ対策
内 容	H31年度取組	通水を阻害する堆積土砂や立木の河川管理者への情報提供（松江市、安来市） 地元、市町村からの情報提供と、それらを踏まえて優先順位を付けて実施した（島根県）
	R 2 年度予定	通水を阻害する堆積土砂や立木の河川管理者への情報提供（松江市、安来市） 地元、市町村からの情報提供と、それらを踏まえて優先順位を付けて実施する（島根県）
取組機関	松江市、安来市、島根県	

R 1 伐採、堆積土砂撤去（安来市内）



施工前



施工後



項目	1 1. 河川改修、堆積土砂の撤去等による洪水氾濫を未然に防ぐ対策	
内容	H31年度取組	通水を阻害する堆積土砂や立木の河川管理者への情報提供（松江市、安来市） 地元、市町村からの情報提供と、それらを踏まえて優先順位を付けて実施した（島根県）
	R 2 年度予定	通水を阻害する堆積土砂や立木の河川管理者への情報提供（松江市、安来市） 地元、市町村からの情報提供と、それらを踏まえて優先順位を付けて実施する（島根県）
取組機関	松江市、安来市、島根県	

R 2 伐採・土砂撤去予定箇所（松江市内）

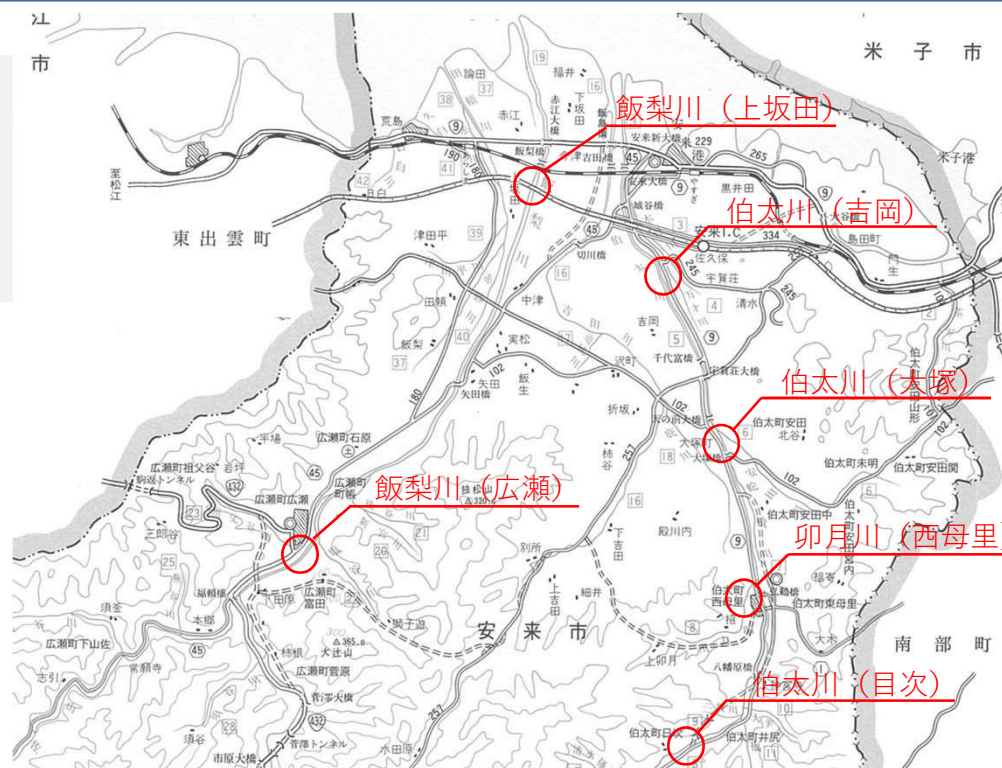
【松江県土整備事務所管内】
・実施予定箇所 7 箇所（5 2 百万円）



項目		
1 1. 河川改修、堆積土砂の撤去等による洪水氾濫を未然に防ぐ対策		
内容	H31年度取組	通水を阻害する堆積土砂や立木の河川管理者への情報提供（松江市、安来市） 地元、市町村からの情報提供と、それらを踏まえて優先順位を付けて実施した（島根県）
	R 2 年度予定	通水を阻害する堆積土砂や立木の河川管理者への情報提供（松江市、安来市） 地元、市町村からの情報提供と、それらを踏まえて優先順位を付けて実施する（島根県）
取組機関	松江市、安来市、島根県	

R2 伐採・土砂撤去予定箇所（安来市内）

【広瀬土木事業所管内】
・実施予定箇所 6 箇所（1 1 6 百万円）

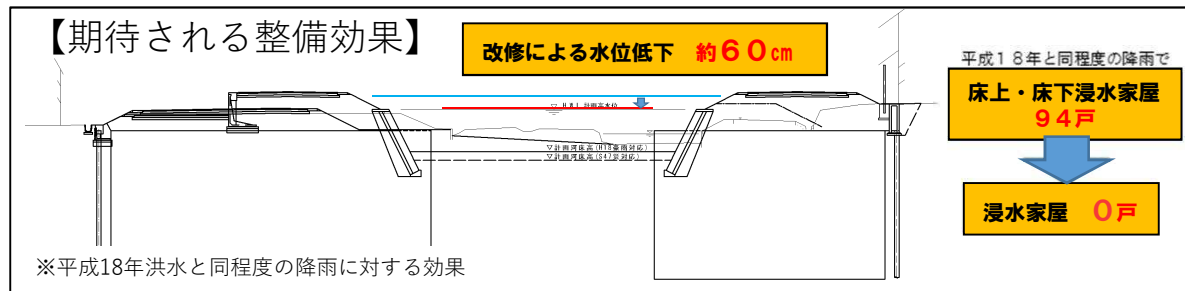
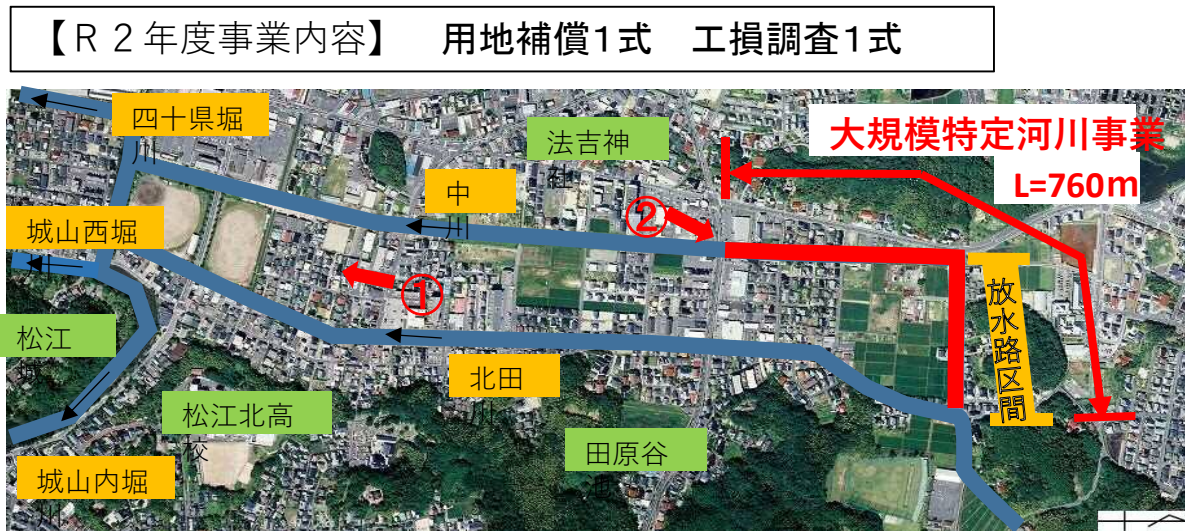


項目	1.1. 河川改修、堆積土砂の撤去等による洪水氾濫を未然に防ぐ対策	
内容	H31年度取組	通水を阻害する堆積土砂や立木の河川管理者への情報提供（松江市、安来市） 地元、市町村からの情報提供と、それらを踏まえて優先順位を付けて実施した（島根県）
	R2年度予定	通水を阻害する堆積土砂や立木の河川管理者への情報提供（松江市、安来市） 地元、市町村からの情報提供と、それらを踏まえて優先順位を付けて実施する（島根県）
取組機関	島根県	

斐伊川水系 中川（大規模特定河川事業） 松江市黒田～春日町地内

【事業概要】

- 中川は、河道が狭小なため毎年のように浸水被害が頻発しており、特に昭和47年の梅雨前線豪雨では浸水面積66ha、床上浸水168戸、床下浸水412戸、近年では平成18年に浸水面積20ha、床上浸水6戸、床下浸水88戸の甚大な被害を被っています。
- このことから、家屋浸水解消のため平成18年洪水に対応した河川断面を確保し、併せて上流域において、放水路を整備することにより流域全体の治水安全度を早期に向上させます。



項目		12. 排水施設、排水資機材等の情報を共有
内容	H31年度取組	排水施設現地検（松江市） 島根県水防計画、国災害対策計画により排水施設、排水機材の情報共有（出雲河川、島根県）
	R2年度予定	島根県水防計画、国災害対策計画、各市水防計画により排水施設、排水機材の情報共有（出雲河川、島根県、松江市、安来市）
取組機関	松江市、安来市、出雲河川事務所、島根県	

令和2年度 島根県水防計画抜粋

(1) 国土交通省所有機械基地名称及び位置

基地名	所在地	台数	規格	車両総重量(kg)
斐伊川出雲市 河川防災ステーション	出雲市上塩治町	1台	排水ポンプ車 0.5 m ³ /s (揚程 20m) 機械番号 25-4706	18,070 未満
		1台	照明車 1.3kw×6灯(LED) 機械番号 30-4705	5,245
出雲河川事務所 中海出張所	安来市東赤江町福井 1637	1台	排水ポンプ車 0.5 m ³ /s 機械番号 18-4708	9,030
		1台	照明車 2kw×6灯 機械番号 21-4703	7,770



- 国交省の排水ポンプ車配置
- 島根県の排水ポンプ車配置
- 市町村の排水ポンプ車配置

(2) 島根県所有機械基地名称及び位置

基地名	所在地	台数	規格	車両総重量(kg)
雲南県土整備事務所	雲南市木次町里方 531-1	1台	排水ポンプ車 0.5 m ³ /s	10,340

(3) 市町村所有機械基地名称及び位置

基地名	所在地	台数	規格	車両総重量(kg)
雲南市三刀屋水防格納庫	雲南市三刀屋町三刀屋 1164-4	1台	排水ポンプ車 0.5 m ³ /s	7,660

項目	13. 市町村庁舎等の災害拠点施設の自衛水防の推進	
内容	H31年度取組	新庁舎建設に向け、担当部署と耐水化・非常用電源確保等災害に対し必要な対策について、情報共有（松江市） 浸水想定区域内の市庁舎の機能確保のため、必要な対策について関係課と情報を共有（安来市）
	R2年度予定	本庁舎以外の公共施設における非常電源確保等災害対策について関係部署と情報共有（松江市） 想定最大規模降雨に係る洪水浸水想定区域図の公表を受け、各庁舎の機能確保のため、必要な対策について関係課と情報を共有（安来市）
取組機関	松江市、安来市、島根県	

松江市

【現状】

- < 松江市立病院（災害拠点病院） >
 - ・ 洪水浸水想定区域外
- < 松江赤十字病院（災害拠点病院） >
 - ・ 洪水浸水想定区域内（斐伊川）
 - ・ 非常用発電機：浸水想定区域を考慮し、建物内に設置済
 - ・ 自衛水防組織を創設
- < 松江市役所 >
 - ・ 洪水浸水想定区域内（斐伊川）
 - ・ 非常用発電機：浸水想定区域を考慮し、本庁舎敷地内に設置済

安来市

【現状】

- < 安来市立病院 >
 - ・ 想定最大規模洪水浸水想定区域内（飯梨川）
 - ・ 非常用発電機：1階2基・2階1基設置済
- < 安来市役所 >
 - ・ 洪水浸水想定区域内（伯太川）
 - ・ 非常用発電機：非常用電源の屋上設置などの対策を実施済

松江圏域県管理河川における減災対策協議会（各機関における取組内容の詳細及び取組状況）

赤字;H29取組状況
 青字;H30取組状況
 緑字;H31取組状況
 紫字;R2取組予定

主な取組項目	対象	目標時期	取組機関				備考
			松江市	安来市	出雲河川事務所	松江地方気象台	
■ 水害リスク情報等を地域と共有し、命を守るための確実な避難の実現							
1 想定最大規模降雨に係る洪水浸水想定区域図の作成・周知	意宇川、飯梨川、伯太川	平成31年度末まで					<ul style="list-style-type: none"> 想定最大規模降雨による洪水浸水想定区域図作成・公表し、関係市へ提供。 ・H29～松江市 ・H30～安来市
		H29取組状況					意宇川の洪水浸水想定区域図作成(H30.5.25 公表予定)
		H30取組状況					飯梨川・伯太川の洪水浸水想定区域図作成に着手
		H31取組状況					飯梨川・伯太川の洪水浸水想定区域図作成(R1.6.28公表) 不動産関連団体への出前講座
		R2取組予定				公表した区域図を活用して水害リスクに関する出前講座等を実施	
2 水害ハザードマップの改良・周知	対象流域	令和2年度末まで	<ul style="list-style-type: none"> ・H30年度から検討開始 ・県の洪水浸水想定区域図公表の後に、水害ハザードマップの見直し。 ・ハザードマップポータルサイトやマップonしまねを活用し、住民等へ広く周知。 ・印刷物の各戸、事業所への配布。 ・ハザードマップの見方、利用方法など出前講座等を通じて周知 	<ul style="list-style-type: none"> ・H32年度末を目標 ・県の洪水浸水想定区域図公表の後に、水害ハザードマップの見直し。 ・ハザードマップポータルサイトやマップonしまねを活用し、住民等へ広く周知。 ・印刷物の各戸、事業所への配布。 ・ハザードマップの見方、利用方法など出前講座等を通じて周知 			
		H29取組状況	既存のハザードマップの見方、利用方法など出前講座を通じて周知した。	H29年度中に防災マップの更新を完了			
		H30取組状況	<ul style="list-style-type: none"> ・水害ハザードマップの見直し ・ハザードマップポータルサイトやマップonしまねを活用し、住民等へ広く周知した。 	<ul style="list-style-type: none"> ・H30.4月各戸配布実施 ・ハザードマップの活用方法など出前講座等を通じて周知した 			
		H31取組状況	<ul style="list-style-type: none"> ・ハザードマップ(防災ガイドブック)を橋北版、橋南版に分けて作成し、全戸配布を実施。 ・朝靨小4年生にハザードマップを活用した防災授業を実施。 	<ul style="list-style-type: none"> ・マップonしまねやハザードマップの活用方法など出前講座等を通じて周知 			
		R2取組予定	配布した防災ガイドブックを活用した出前講座等を実施し、水害リスク情報等について周知を図る。	<ul style="list-style-type: none"> ・県の想定最大規模降雨に係る洪水浸水想定区域図に基づき、ハザードマップ更新についての検討を予定 			

松江圏域県管理河川における減災対策協議会（各機関における取組内容の詳細及び取組状況）

赤字;H29取組状況
 青字;H30取組状況
 緑字;H31取組状況
 紫字;R2取組予定

主な取組項目	対象	目標時期	取組機関					備考
			松江市	安来市	出雲河川事務所	松江地方気象台	島根県	
3 避難勧告等の発令に着目した水害対応タイムラインの策定	意宇川、飯梨川、伯太川	令和2年度未まで	<ul style="list-style-type: none"> 既存の水害対応チェックリストを基に水害対応タイムラインを作成 実洪水、情報伝達訓練を踏まえ適宜見直し 避難勧告等の判断・伝達マニュアルの見直し(H30より実施) タイムラインに基づく避難訓練の実施 	<ul style="list-style-type: none"> 既存の水害対応チェックリストを基に水害対応タイムラインを作成 実洪水、情報伝達訓練を踏まえ適宜見直し 避難勧告等の判断・伝達マニュアルの見直し(H31より実施) タイムラインに基づく訓練実施の検討 	<ul style="list-style-type: none"> 水害対応タイムライン作成時において、相談があれば技術的助言を行う。 	<ul style="list-style-type: none"> 水害対応タイムラインの確認・調整。水害対応タイムラインにおいて防災気象情報を有効に活用する観点から助言 	<ul style="list-style-type: none"> 既存の水害対応チェックリストを基に水害対応タイムラインを作成 実洪水、情報伝達訓練を踏まえ適宜見直し 設定水位の検証、見直し タイムラインに基づく訓練実施の支援 	
		H29取組状況	既存の水害対応チェックリストを基に水害対応タイムラインを作成の検討を開始した。	—	—	<ul style="list-style-type: none"> 水害対応タイムラインの確認・調整。水害対応タイムラインにおいて防災気象情報を有効に活用する観点から助言 	洪水予報河川・水位周知河川で水害対応タイムラインを作成に着手	
		H30取組状況	水害タイムライン作成のための、各関係機関との調整	—	水害タイムライン作成時において要請があれば、技術的助言	<ul style="list-style-type: none"> 水害対応タイムライン作成に係る助言の依頼なし 	出水期前に連絡調整会議を開催し、関係機関で水害対応タイムライン、チェックリスト等の情報を共有。実洪水・情報伝達訓練を通じ必要に応じて見直し。	
		H31取組状況	<ul style="list-style-type: none"> タイムラインを活用した住民避難訓練の実施(6月、10月) 	<ul style="list-style-type: none"> 警戒レベルの設定に伴い、避難勧告等の判断・伝達マニュアル及びタイムラインの見直しを実施 	水害タイムライン作成時において、技術的助言の依頼なし	<ul style="list-style-type: none"> 水害対応タイムライン作成に係る助言の依頼なし 	出水期前に連絡調整会議を開催し、関係機関で水害対応タイムライン、チェックリスト等の情報を共有。	
		R2取組予定	市民ひとりひとりのマイタイムライン作成に向けた出前講座等講習会の実施。	<ul style="list-style-type: none"> 避難勧告等の判断・伝達マニュアル及びタイムラインの見直しを行う 	水害タイムライン作成時において要請があれば、技術的助言を行う	<ul style="list-style-type: none"> 水害対応タイムラインの確認・調整。水害対応タイムラインにおいて防災気象情報を有効に活用する観点から助言 	出水期前に連絡調整会議を開催し、関係機関で水害対応タイムライン、チェックリスト等の情報を共有。実洪水・情報伝達訓練を通じ必要に応じて見直し。	
4 洪水時における河川管理者からの情報提供(ホットラインの定着)	意宇川、飯梨川、伯太川	平成28年度から継続実施	<ul style="list-style-type: none"> 出水期前の情報伝達演習等を通じるなどにより連絡体制の定着を図る 	<ul style="list-style-type: none"> 出水期前の情報伝達演習等を通じるなどにより連絡体制の定着を図る 		<ul style="list-style-type: none"> 出水期前の情報伝達演習等を通じるなどにより連絡体制の定着を図る 	<ul style="list-style-type: none"> 出水期前の情報伝達演習等を通じるなどにより連絡体制の定着を図る 	
		H29取組状況	<ul style="list-style-type: none"> 出水期前の情報伝達訓練を実施し連絡体制を確認した。 	<ul style="list-style-type: none"> 洪水対応演習にあわせ、ホットライン連絡先の確認を実施(H29.5月) 		—	情報伝達演習の実施【H29.4.28】	
		H30取組状況	<ul style="list-style-type: none"> 情報伝達演習でホットラインを実施 ホットラインを含めた情報伝達演習(4月25日実施) 実洪水においてホットラインを実施(9月30日台風24号) 	<ul style="list-style-type: none"> 情報伝達演習でホットラインを実施 ホットラインを含めた情報伝達演習(4月25日実施) 実洪水においてホットラインを実施(9月30日台風24号) 		<ul style="list-style-type: none"> 6月20日実施の防災訓練においてホットラインを実施 	<ul style="list-style-type: none"> 情報伝達演習でホットラインを実施 ホットラインを含めた情報伝達演習(4月25日実施) 防災訓練(6月20日)においてホットラインを実施 実洪水においてホットラインを実施(9月30日台風24号) 	
		H31取組状況	<ul style="list-style-type: none"> ホットラインを含めた県管理河川における情報伝達演習(4月25日実施) 	<ul style="list-style-type: none"> ホットラインを含めた県管理河川における情報伝達演習(4月25日実施) 		—	<ul style="list-style-type: none"> 出水期前の情報伝達演習等により連絡体制の定着を図る ホットラインを含めた情報伝達演習(4月25日) 	
		R2取組予定	<ul style="list-style-type: none"> 出水期前の情報伝達演習等を通じるなどにより連絡体制の定着を図る ホットラインを含めた情報伝達演習 	<ul style="list-style-type: none"> 出水期前の情報伝達演習等を通じるなどにより連絡体制の定着を図る ホットラインを含めた情報伝達演習 		<ul style="list-style-type: none"> 出水期前の情報伝達演習等を通じるなどにより連絡体制の定着を図る ホットラインを含めた情報伝達演習 	<ul style="list-style-type: none"> 出水期前の情報伝達演習等を通じるなどにより連絡体制の定着を図る ホットラインを含めた情報伝達演習 	

松江圏域県管理河川における減災対策協議会（各機関における取組内容の詳細及び取組状況）

赤字;H29取組状況
 青字;H30取組状況
 緑字;H31取組状況
 紫字;R2取組予定

主な取組項目	対象	目標時期	取組機関				備考		
			松江市	安来市	出雲河川事務所	松江地方気象台		島根県	
5 避難勧告等の発令判断を的確に行うための水防情報提供の充実	圏域	令和2年度末まで				・防災気象情報の改善 ○危険度を色分けした時系列 ○警報級の可能性の提供 ○危険度分布(メッシュ情報)の充実	・次期水防情報システムの開発 ○操作法を改善し迅速な情報提供 ○観測データの異常値チェック機能 ○スマートフォンに対応した情報提供 ○訓練シナリオの充実 ・雨量計、水位計等の更新		
		H29取組状況				・平成29年度出水期より改善された防災気象情報を提供開始(完)	・次期水防情報システム開発に着手		
		H30取組状況				・平成30年5月30日より松江市において大雨警報、注意報(浸水)について新基準での運用開始 ・平成30年6月20日より降水短時間予報をこれまでの6時間先までから15時間先まで延長 ・平成31年3月14日より、台風強度予報をこれまでの3日間から5日間先まで延長	・次期水防情報システム開発		
		H31取組状況				・令和元年6月12日より、台風予報に係る予報円、暴風警戒域の絞り込みとともに台風予報の信頼度をよりの確に表現する形での発表を開始 ・令和元年6月28日より、大雨警報(土砂災害)の危険度分布の高解像度化の開始 ・令和元年12月24日より、危険度分布とリスク情報(浸水想定区域、土砂災害警戒区域)を重ね合わせて表示できるよう改善 ・令和2年3月18日より、天気分布予報及び時系列予報の高解像度化・予報期間の延長等改善を行い、リニューアルした気象庁ホームページによる発表を開始	・次期水防情報システム運用開始及び周知への取組 ・雨量計、水位計等の更新に着手		
		R2取組予定				・大雨警報・注意報(浸水害)洪水警報・注意報等の基準についての評価及び検証を行い、必要に応じて基準の見直しを行う。	雨量計、水位計等の更新完了		
6 水害リスクの高い箇所を監視する簡易水位計等の整備	—	平成30年度から順次実施					・モデル河川に簡易水位計を整備し、効果を検証した上で順次拡大を図る。 ○モデル河川・・・北田川		
		H29取組状況					—		
		H30取組状況	河川監視カメラの整備(意宇川:八雲町地内2箇所、東出雲町地内1箇所)					・簡易水位計の整備 松江市:北田川 安来市:伯太川 ・水位表示板整備 松江市:意宇川	
		H31取組状況					・河川監視カメラの整備、配信 松江市:佐陀川		
		R2取組予定					・河川監視カメラの整備、配信 松江市:意宇川 安来市:伯太川		

松江圏域県管理河川における減災対策協議会（各機関における取組内容の詳細及び取組状況）

赤字;H29取組状況
 青字;H30取組状況
 緑字;H31取組状況
 紫字;R2取組予定

主な取組項目	対象	目標時期	取組機関				備考
			松江市	安来市	出雲河川事務所	松江地方気象台	
住民の水防災意識の向上に資する出前講座や広報紙を活用した防災知識の普及や訓練	圏域	毎年継続実施	<ul style="list-style-type: none"> 住民自らが考え、行動できる情報入手方法の周知 出前講座による防災知識の普及や自らの避難行動につながる訓練実施 国の減災対策協議会に併せ小・中学生に対する防災教育の実施 	<ul style="list-style-type: none"> 出前講座等により水防情報の入手、活用方法等について周知 広報紙を活用した防災情報発信 	<ul style="list-style-type: none"> 出前講座による水防情報の入手、活用方法等の普及について、引き続き取り組む。 	<ul style="list-style-type: none"> 出前講座等により防災気象情報の入手、活用方法等について周知。また、協議会として防災教育を実施する際には講師派遣、資料提供に対応。 	<ul style="list-style-type: none"> 出前講座により水防情報の入手、活用方法等について周知 広報紙を活用した防災情報発信 避難行動に資する各種情報提供の検討
		H29取組状況	<ul style="list-style-type: none"> 出前講座による防災知識の普及や自らの避難行動につながる訓練を実施した。 国の減災対策協議会に併せ、本庄小学校・中学校で防災教育を行った。 	出前講座14回実施	<ul style="list-style-type: none"> 出雲市で行われた防災訓練に参加 パネル展示を行い、過去の災害やその対策等(被災現場の情報収集ツール、小型衛星装置を使った映像伝送のデモ)を掲示 防災出前講座の実施 【29.7.2】松江市玉湯町湯町 【29.10.1】出雲市大津地区 	<ul style="list-style-type: none"> 【H29.5.25】松江市史講座において、気象に関する知識の普及を実施した。 【H29.10.28】松江市防災会議において、気象に関する知識の普及を実施した。 【H29.11.1】JRC秋季協議会において、気象庁ワークショップを開催した。 【H29.11.13】安来市立伯太中学校において、地震に関する知識の普及を実施した。 	<ul style="list-style-type: none"> 新聞広報(考える県政)【H29.6.18】 水防技術講習会【H30.3.18】
		H30取組状況	<ul style="list-style-type: none"> 住民自らが考え、行動できる情報入手方法の周知 出前講座による防災知識の普及【(H30年度開催回数:126回)】 島大附属小での授業 	<ul style="list-style-type: none"> 出前講座、広報紙を活用した防災情報発信を行う 出前講座:25回 地域研修会参加:2回(12/20現在) 	<ul style="list-style-type: none"> 雲南市下能谷地区出前講座 出雲市立北陽小学校出前講座 出雲市大津地区出前講座 出雲市中天神地区防災会出前講座 出雲市北陽小学校出前講座 	<ul style="list-style-type: none"> 【H30.6.4】松江地区防災関係機関連絡会議において、気象に関する知識の普及を実施した。 【H30.6.27】島根県砂防ボランティア協会総会において、気象、地震に関する知識の普及を実施した。 【H30.10.23】津田地区民生委員研修会において、気象に関する知識の普及を実施した。 【H30.10.29】島根県建設技術セミナーにおいて、気象に関する知識の普及を実施した。 【H30.11.4】松江市環境フェスティバルにおいて、気候変動に関する知識の普及を実施した。 【H30.11.13】安来市立伯太中学校において、土砂災害、地震に関する知識の普及を実施した。 	<ul style="list-style-type: none"> 新聞広報、防災研修実施
		H31取組状況	<ul style="list-style-type: none"> 出前講座の実施 意宇川水防訓練後の防災研修会実施 	<ul style="list-style-type: none"> 出前講座、広報紙を活用した防災知識の普及 出前講座:24回 	<ul style="list-style-type: none"> 出雲市瀬分地区防災出前講座 出雲市長浜地区防災出前講座 出雲市防災訓練への参加 	<ul style="list-style-type: none"> 【R1.6.11】松江地区防災関係機関連絡会議において、気象に関する知識の普及を実施した。 【R1.9.25】城西地区の防災・町自連に関する合同研修会において、気象に関する知識の普及を実施した。 【R1.10.16】安来市立伯太中学校において、地震に関する知識の普及を実施した。 【R1.11.4】松江市環境フェスティバルにおいて、気候変動に関する知識の普及を実施した。 	<ul style="list-style-type: none"> 新聞広報(考える県政)、出前講座等
		R2取組予定	<ul style="list-style-type: none"> 出前講座の実施 	<ul style="list-style-type: none"> 出前講座、広報紙を活用した防災知識の普及を行う 	<ul style="list-style-type: none"> 要請により防災訓練、出前講座等の実施 	<ul style="list-style-type: none"> 出前講座等 	<ul style="list-style-type: none"> 新聞広報(考える県政)、出前講座等

松江圏域県管理河川における減災対策協議会（各機関における取組内容の詳細及び取組状況）

赤字;H29取組状況
 青字;H30取組状況
 緑字;H31取組状況
 紫字;R2取組予定

主な取組項目	対象	目標時期	取組機関					備考		
			松江市	安来市	出雲河川事務所	松江地方気象台	島根県			
8 水害リスクの高い重要水防区域、危険な箇所 の共同点検等	意宇川、飯梨川、伯太川 他	平成30年度から	・出水期前に重要水防区域、危険な箇所、水防資機材等について、河川管理者・市・消防団等と共同点検 ・危険箇所における避難勧告等の判断に関する研修への参加 ・河川管理者と協議し、出水時のハロー重点範囲と体制の整備	・出水期前に重要水防区域、危険な箇所、水防資機材等について、河川管理者・市・消防団等と共同点検 ・危険箇所における避難勧告等の判断に関する研修への参加				・出水期前に重要水防区域、危険な箇所、水防資機材等について、河川管理者・市・消防団等と共同点検 ・危険箇所における避難勧告等の判断に関する研修の開催		
		H29取組状況	・出水期前に重要水防区域、危険な箇所、水防資機材等について、市、地元・消防団と確認した。	河川管理者・市・消防本部・消防団等と河川危険箇所の点検を実施(H29.5月)				—		
		H30取組状況	・出水期前に重要水防区域、危険な箇所、水防資機材等について、河川管理者・消防署・警察署・消防団等と共同点検 (6月3日、6月12日実施)	河川管理者・市・消防本部・消防団等と河川危険箇所の点検を実施(H30.6月)					・出水期前に連絡調整会議を開催し、「危険な箇所」「重要水防区域」「水防資機材」の共同点検を実施。「水防資機材」の提供方法についても確認。 ・地元自治会との共同点検を実施し、危険箇所等の情報を共有	
		H31取組状況	・重要水防区域、危険な箇所、水防資機材等について、河川管理者・市・消防団等と共同点検を実施	・出水期前に重要水防区域、危険な箇所、水防資機材等について、河川管理者・市・消防団等と共同点検を実施					・「危険な箇所」「重要水防区域」「水防資機材」の提供方法についても確認した。	
		R2取組予定	・出水期前に重要水防区域、危険な箇所、水防資機材等について、河川管理者・消防署・警察署・消防団等と確認をおこなう。	・出水期前に重要水防区域、危険な箇所、水防資機材等について、河川管理者・消防署・警察署・消防団等と確認をおこなう。					・出水期前に、「危険な箇所」「重要水防区域」「水防資機材」の共同点検を実施。「水防資機材」の提供方法についても確認。 ・地元自治会との共同点検を実施し、危険箇所等の情報を共有	
9 水害危険性の周知促進	—	令和2年度から	・県の情報提供後、浸水実績等の周知検討	・県の情報提供後、浸水実績等の周知検討				・過去の浸水実績や簡易な方法を活用した浸水想定区域を関係市へ提供。 ・役場等に係る河川を中心に対象河川を調整		
		H29取組状況	—	—				—		
		H30取組状況	—	—				簡易な方法を活用した浸水想定区域を検証		
		H31取組状況	—	—				—		
		R2取組予定	・県の情報提供後、浸水実績等の周知の検討	・県の情報提供後、浸水実績等の周知の検討				中小河川の洪水浸水リスクの検討		

松江圏域県管理河川における減災対策協議会（各機関における取組内容の詳細及び取組状況）

赤字;H29取組状況
 青字;H30取組状況
 緑字;H31取組状況
 紫字;R2取組予定

主な取組項目	対象	目標時期	取組機関				備考	
			松江市	安来市	出雲河川事務所	松江地方気象台		島根県
■要配慮者利用施設における確実な避難								
10 要配慮者利用施設の管理者が策定する避難確保計画作成及び訓練実施の支援	圏域	平成28年度から継続実施	<ul style="list-style-type: none"> 県管理河川の洪水浸水想定区域図公表後、要配慮者利用者施設の見直しを実施。 対象施設に対し、出前講座の実施や計画策定支援の説明会を実施。 施設管理者、職員に対しての防災メール登録の推進 訓練の企画、実施の支援 	<ul style="list-style-type: none"> 県管理河川の洪水浸水想定区域図公表後、要配慮者利用者施設の見直しを実施。 避難確保計画策定の支援 避難訓練実施の支援 	<ul style="list-style-type: none"> 要配慮者利用施設の管理者が作成した避難確保計画について、自治体担当者から相談があれば技術的な助言を行う。 	<ul style="list-style-type: none"> 平成28年度施設管理者向け説明会の開催 避難確保計画において防災気象情報を有効に活用する観点から助言 	<ul style="list-style-type: none"> 平成28年度施設管理者向け説明会の開催 モデル施設で作成する避難確保計画を協議会の場で共有 市町村に対し、計画策定の支援方法等に関する説明会を開催 訓練実施の支援 	
		H29取組状況	県管理河川の洪水浸水想定区域図を基に、要配慮者利用施設の洗い出しを行った。	(H30.3月末現在) 対象施設 54施設 作成済施設 50施設	—	—	・(説明会及び)避難確保計画作成に係る助言の依頼なし。	—
		H30取組状況	<ul style="list-style-type: none"> 対象施設に対しての計画策定支援の説明会の実施(8月31日実施)【対象施設137 作成提出済施設105(H31.3.31現在)】 施設管理者、職員に対しての防災メール登録の推進 	<ul style="list-style-type: none"> 計画を策定し、避難訓練等へ繋げてもらうことが重要なため、多くの施設で策定している火災に対する避難計画などをベースに、洪水や土砂災害に対する備えを盛り込んでもらうよう指導。 対象施設への出前講座等を通じて、日頃からの備えや避難についての助言を行っている。 対象施設数:72施設 内策定済 58施設 避難訓練実施施設:27施設 相談件数:12件 	出雲市要配慮者利用施設の管理者向け説明会実施	<ul style="list-style-type: none"> ・(説明会及び)避難確保計画作成に係る助言の依頼なし。 	市町村の要請に応じて技術的な支援を行う	
		H31取組状況	<ul style="list-style-type: none"> 計画未提出施設に対する策定支援(提出115/137施設) 施設管理者、職員に対しての防災メール登録の推進 要配慮者支援組織合同研修会への参加 	<ul style="list-style-type: none"> 対象施設への出前講座等を通じて、日頃からの備えや避難についての助言を行った。 対象施設数:72施設 内策定済 60施設 	要配慮者利用施設管理者向けの説明会実施(松江圏域においては、市町村からの技術的な支援要請なし)	<ul style="list-style-type: none"> ・(説明会及び)避難確保計画作成に係る助言の依頼なし。 	要配慮者利用施設管理者向けの説明会実施(松江圏域においては、市町村からの技術的な支援要請なし)	
		R2取組予定	<ul style="list-style-type: none"> 対象施設に対し、計画策定支援をおこなう。 	<ul style="list-style-type: none"> 計画未提出施設に対する再周知と策定支援 	計画作成に際して相談があれば助言を行う。	<ul style="list-style-type: none"> ・(説明会及び)避難確保計画作成に協力する。 	市町村の要請に応じて技術的な支援を行う	

松江圏域県管理河川における減災対策協議会（各機関における取組内容の詳細及び取組状況）

赤字;H29取組状況
 青字;H30取組状況
 緑字;H31取組状況
 紫字;R2取組予定

主な取組項目	対象	目標時期	取組機関					備考
			松江市	安来市	出雲河川事務所	松江地方気象台	島根県	
■被災すると社会経済に大きな影響を与える施設や基盤の保全を図る								
11 河川改修、堆積土砂の撤去等による洪水氾濫を未然に防ぐ対策	圏域	毎年継続実施	・通水を阻害する堆積土砂や立木の河川管理者への情報提供	・通水を阻害する堆積土砂や立木の河川管理者への情報提供			・河川整備状況を共有 ・河川改修、水門、排水施設の長寿命化について計画的に実施 ・通水を阻害する堆積土砂・立木の撤去について関係市と調整し優先箇所を定めて順次実施	
		H29取組状況	松江市都市整備部を通じて、堆積土砂や立木の情報提供、撤去の要請を行った。	土木建設課から情報提供			・河道掘削、立木伐採については、地元、市町村の要望を踏まえて優先箇所について実施	
		H30取組状況	・通水を阻害する堆積土砂や立木の河川管理者への情報提供	土木建設課から情報提供			・河道掘削、立木伐採については、地元、市町村の要望を踏まえて優先箇所について実施。	
		H31取組状況	・通水を阻害する堆積土砂や立木の河川管理者への情報提供	・通水を阻害する堆積土砂や立木の河川管理者への情報提供 (土木建設課対応)			・河道掘削、立木伐採については、地元、市町村の要望を踏まえて優先箇所について実施	
		R2取組予定	・通水を阻害する堆積土砂や立木の河川管理者への情報提供	・通水を阻害する堆積土砂や立木の河川管理者への情報提供 (土木建設課対応)			・河道掘削、立木伐採については、地元、市町村の要望を踏まえて優先箇所について実施	
12 排水施設、排水資機材等の情報を共有	圏域	毎年継続実施	・排水施設、排水資機材等の情報の共有 ・河川管理施設、河川占用施設の適正な管理と点検	・排水施設、排水資機材等の情報の共有 ・河川管理施設、河川占用施設の適正な管理と点検	・水防連絡会等により、排水施設、排水資機材等の情報の共有を行う。		・排水施設、排水資機材等の情報の共有 ・長期にわたり浸水が継続し重要施設(市町村庁舎等)が存する地域において排水計画を作成 ・河川管理施設、河川占用施設の適正な管理と点検	
		H29取組状況	・排水施設、排水資機材等の情報の共有を行った。	県水防計画により排水施設、排水機材の情報を共有	・平成29年度災害対策計画により排水施設、排水機材の情報を共有		・平成29年度水防計画により排水施設、排水機材の情報を共有	
		H30取組状況	・排水施設、排水資機材等の情報の共有 ・河川管理施設、河川占用施設の適正な管理と点検	県水防計画により排水施設、排水機材の情報を共有	・平成30年度災害対策計画により排水施設、排水機材の情報を共有		・平成30年度水防計画により排水施設、排水機材の情報を共有	
		H31取組状況	排水施設現地点検	・県水防計画により排水施設、排水機材の情報を共有	平成31年度災害対策計画により排水施設、排水機材の情報を共有		平成31年度水防計画により排水施設、排水機材の情報を共有	
		R2取組予定	・松江市水防計画に基づく、排水施設、排水機材の情報共有及び現地点検	・県水防計画により排水施設、排水機材の情報を共有	令和2年度災害対策計画により排水施設、排水機材の情報を共有予定		令和2年度水防計画により排水施設、排水機材の情報を共有	

松江圏域県管理河川における減災対策協議会（各機関における取組内容の詳細及び取組状況）

赤字;H29取組状況
 青字;H30取組状況
 緑字;H31取組状況
 紫字;R2取組予定

	主な取組項目	対象	目標時期	取組機関				備考	
				松江市	安来市	出雲河川事務所	松江地方気象台		島根県
13	市町村庁舎等の災害拠点施設の自衛水防の推進	圏域	平成29年度から継続実施	<ul style="list-style-type: none"> ・浸水想定区域内の庁舎や災害拠点病院等に対する情報伝達体制・方法の情報共有 ・浸水想定区域内の市庁舎の機能確保のため、耐水化・非常用電源等の必要な対策について、情報共有 	<ul style="list-style-type: none"> ・浸水想定区域内の庁舎や災害拠点病院等に対する情報伝達体制・方法の情報共有 ・浸水想定区域内の市庁舎の機能確保のため、耐水化・非常用電源等の必要な対策について、情報共有 			<ul style="list-style-type: none"> ・浸水想定区域内の庁舎や災害拠点病院等に対する情報伝達体制・方法の情報共有 ・浸水想定区域内の市庁舎の機能確保のため、耐水化・非常用電源等の必要な対策について、情報共有 	
			H29取組状況	浸水想定区域内の現庁舎について、庁舎管理部門へ情報提供を行った。	浸水想定区域内での庁舎建替に当たり、庁舎管理部門と協議のうえ非常用電源の屋上設置などの対策を実施			—	
			H30取組状況	<ul style="list-style-type: none"> ・浸水想定区域内の市庁舎の機能確保のため、耐水化・非常用電源等の必要な対策について、情報共有 	浸水想定区域内の庁舎の機能確保のため、必要な対策について関係課と情報共有を行う。			—	
			H31取組状況	<ul style="list-style-type: none"> ・新庁舎建設に向け、担当部署と耐水化、非常用電源確保等災害に対し必要な対策について、情報共有 	浸水想定区域内の庁舎の機能確保のため、必要な対策について関係課と情報共有			—	
			R2取組予定	<ul style="list-style-type: none"> ・本庁舎以外の公共施設における非常用電源確保等災害対策について、関係部署と情報共有 	・最大規模浸水想定区域内の公表を受け、各庁舎の機能確保のため、必要な対策について関係課と情報共有を行う			—	