

令和6年度 公立学校教員採用候補者選考試験問題

家 庭

1 / 8 枚中

注意 答はすべて解答用紙の解答欄に記入すること。

第1問題 家族・家庭生活について、次の問に答えよ。

問1 次の文は、家族に関する法律について述べたものである。後の(1)～(3)に答えよ。

日本国憲法には、家族に関する法律の理念が定められている。具体的には「個人の ア¹ と両性の本質的 イ² の上に制定されなければならない」とあり、現行の民法でもその理念が重視されている。旧民法(明治民法)の理念は「ウ³」制度にもとづいていた。この制度の特徴は、日本国憲法の定める「個人の ア¹ と両性の本質的 イ²」の理念と両立しないため、1947年の民法改正において家族法が全面的に改定されたことにより、「ウ³」制度は廃止された。

民法は1947年の改正後もこんにちにいたるまで、改正が重ねられてきている。たとえば、2016年に改正された女性の再婚禁止期間の短縮^{※1}により、①無戸籍児問題への対応などがなされた。一方、②夫婦の姓については、1996年および2010年にそれぞれ改正法案が準備されたが、さまざまな意見があることなどから、いずれも国会に提出するにはいたらなかった。

※1 再婚禁止期間を廃止する民法の改正案が2022年12月10日の国会で成立。2024年4月1日から施行。

- (1) ア¹～ウ³にあてはまる語を答えよ。
- (2) 下線部①について、どのような問題があるか、一つ記せ。
- (3) 下線部②について、導入が検討されている制度を何というか、答えよ。

問2 図1は家族類型別一般世帯数の割合の変化と予測を表したものである。後の(1)～(3)に答えよ。

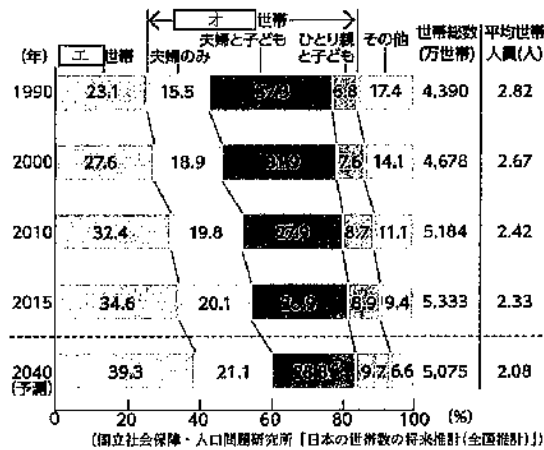


図1

- (1) 日本に居住しているすべての人と世帯を対象として、国が5年に1回実施する国内の人口、世帯等についての調査を何というか、答えよ。
- (2) エ¹、オ²にあてはまる語を答えよ。
- (3) エ¹世帯が増加する理由を一つ説明せよ。

第2問題 保育について、次の問に答えよ。

問1 子どもの遊びについて、次の(1)、(2)に答えよ。

(1) A～Dの子どもの遊びの種類について、遊びを始める年齢の低い順から並べ、記号で答えよ。

- A 受容遊び
- B ルール遊び(規則遊び)
- C 感覚遊び
- D 構成遊び

(2) 模倣遊び(想像遊び)の例を一つ答えよ。

問2 図2は、新生児の頭部を示している。後の(1)～(3)に答えよ。

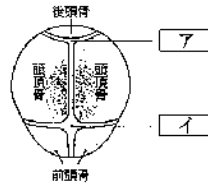


図2

(1) [ア]の名称を答えよ。

(2) [イ]は、いつ頃閉じるか、A～Dから一つ選び、記号で答えよ。

- A 出生～生後1週間
- B 生後1週間～1か月
- C 生後6か月～1年
- D 生後1年～1年6か月

(3) 鎖骨骨の[ア]、[イ]は何のためにあるか、説明せよ。

問3 図3は、児童虐待の種類と割合を示している。後の(1)、(2)に答えよ。

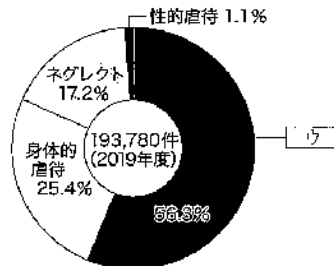


図3

(1) [ウ]にあてはまる語句を答えよ。

(2) ネグレクトとはどのような虐待か、簡潔に記せ。

第3問題 高齢者・高齢社会について、次の問に答えよ。

問1 次の文は、介護保険制度について述べたものである。□ア～□オにあてはまる語句または数字を答えよ。

介護保険制度は、市区町村が保険者となり、日本に住所をもつ□ア歳以上の人は被保険者として月々保険料を支払う仕組みである。サービスを受けるには、市区町村などに申請し要介護認定を受ける。□イと認定された場合は、地域包括支援センターとともに□ウプランを立て□ウサービスを利用する。□エと認定された場合は、□オマネージャーと□オプランを立て介護サービスを利用する。

問2 筋肉、骨、関節、軟骨、椎間板といった運動器の障がいにより立ったり歩いたりする機能が低下している状態を何というか、答えよ。

問3 高齢者の介助について、上着の着脱の支援（右まひの場合）をする方法を述べよ。

問4 図4は、東京都が導入し全国に広まっている、外見では健康に見えても、周りの援助や配慮が必要な人に配布されるマークである。マークの名称を答えよ。



図4

第4問題 食生活について、次の問に答えよ。

問1 高校生の食生活について、後の(1)～(3)に答えよ。

高校生になると、勉強や部活動などにより、家族との生活にずれが生じ、自炊を選択する機会が増加する。その際、ダイエットを理由に①ノンカロリーの食品を選択したり、欠食したりする者もいる。こうした痩せ願望は10～20代で顕著となる。欠食は、栄養バランスの崩れを招き、低栄養となり、②さまざまな問題となる恐れもある。

(1) 下線部①について、ノンカロリーと表示できる食品について、説明せよ。

(2) 下線部②について、拒食症や過食症など、食事がコントロールできない状態のことを何というか、答えよ。

(3) 肥満度を表す指数の一つにBMIがある。標準体重のBMIの数値を答えよ。

問2 日本の食料事情について、(1)～(4)に答えよ。

(1) 図5は主要先進国の食料自給率(カロリーベース)を表したものである。日本の食料自給率はA～Eのいずれか、記号で答えよ。

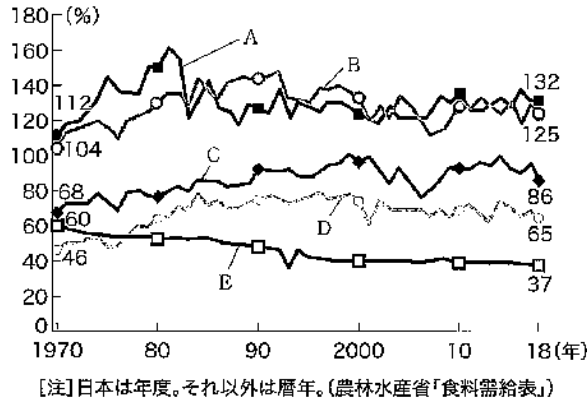


図5

- (2) まだ食べられるのに廃棄される食品を何とよいか、答えよ。
- (3) 宮崎県西都市産のピーマン3kgを千葉県まで運んだ場合のフードマイレージを単位をつけて答えよ。宮崎県西都市から千葉県までの距離は900kmとする。
- (4) エコクッキングについて、食品の購入時に、気をつけるべきことを一つ記せ。

問3 和食について、次の(1)、(2)に答えよ。

(1) 図6は和食の献立形式における一汁三菜(ご飯、汁物、主菜、副菜、副菜)の配膳を表したものである。正しい配膳になるように、ア～エに適するものをご飯、汁物、主菜、副菜から選び、答えよ。

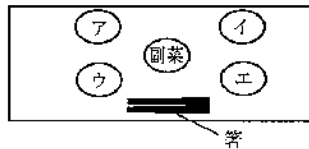


図6

(2) 汁物のだし汁を昆布とかつお節の混合だしで取る場合の取り方を説明せよ。

問4 「鶏の唐揚げ」について、次の(1)～(5)に答えよ。

(1) 揚げ物の特徴について、次の「オ」～「キ」にあてはまる語を答えよ。

高温で短時間の調理のため、食品の「オ」、「カ」の損失が少ない。食材の水分が抜けて、油が吸収されるので、油の「キ」が加わる。

(2) 鶏肉を使って、唐揚げを作る場合、吸油量は約何%か、答えよ。

(3) 図7は、揚げ温度を唐揚げの衣で見分ける方法を示している。鶏の唐揚げを170～180℃で揚げる場合の温度を示している図をA～Dから一つ選び、記号で答えよ。

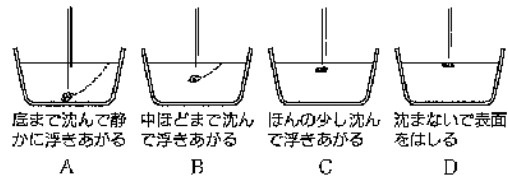


図7

(4) 鶏肉が原因で起こる、嘔吐・下痢・発熱などの症状を引き起こす食中毒を一つ答えよ。

(5) 「米飯、豆腐とわかめの味噌汁、鶏の唐揚げ、付け合わせキャベツのせん切り、トマトのくし形切り」のメニューで調理実習を行う場合、(4)の食中毒を予防するために注意すべきことについて、細菌性食中毒予防の三原則である「つけない」「増やさない」「やっつける」の三つの視点で、それぞれ簡潔に記せ。

第5問題 衣生活について、次の問に答えよ。

問1 アウターパンツの製作について、次の(1)～(4)に答えよ。

(1) アウターパンツの布を裁断したところ、図8の4枚になった。縫い合わせる箇所の組み合わせとして適するものをA～Eから二つ選び、記号で答えよ。

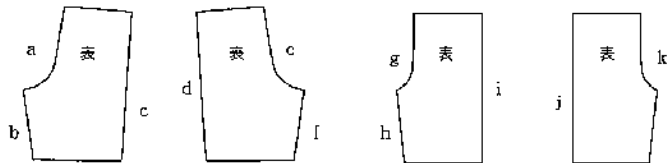


図8

A bとf B bとl C dとi D eとg E iとj

(2) 図9、10は、アウターパンツの縫い方を示したものである。「ア」、「イ」にあてはまる縫い方をA～Dから選び、記号で答えよ。

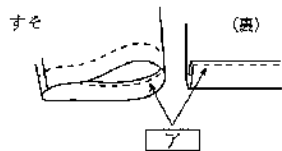


図9

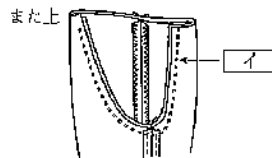


図10

A 袋縫い B 重ね縫い C 端ミシン D 三つ折り縫い

(3) 図11のアウトターパンツを製作する際、ウエストに幅広のゴムテープを通すとき、通し口の縫い方として最も適するものをA～Cから一つ選び、記号で答えよ。

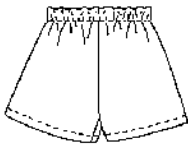
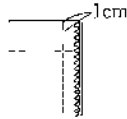
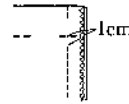


図11



A



B



C

(4) アウトターパンツに幅広のゴムテープを通す場合、ウエストの長さの何%のゴムテープが適当か、答えよ。ただし、両端の重なり分は、含まないものとする。

問2 アイロンがけについて、繊維の種類に適したアイロン温度として、正しい組み合わせをA～Dから一つ選び、記号で答えよ。

	繊維の種類	アイロンの温度	繊維製品取り扱い表示 (JIS)
A	ポリエステル	180～200℃	
B	綿	140～150℃	
C	ポリウレタン	80～110℃	
D	絹	80～110℃	

問3 洗濯について、次の(1)、(2)に答えよ。

(1) 毛100%のセーターを手洗いする場合、適した洗剤をA～Cから一つ選び、記号で答えよ。

A 中性洗剤 B 弱アルカリ性洗剤 C 石けん

(2) 毛100%のセーターを手洗いする場合、押し洗いが適した洗い方である。押し洗いの利点を簡潔に説明せよ。

問4 平面構成について述べているものとして適するものをA～Dから一つ選び、記号で答えよ。

- A 手縫いを主とし、縫いしろにきせをかける
- B 布をいせる、のばすなど、くせとりをする
- C ダーツ、ギャザー、タックなどがある
- D 縫いしろは、裁ち切らないで、折り込んで落ちつかせる

問5 図12は、日本の伝統的な文様である。文様の名称をA～Dから一つ選び、記号で答えよ。

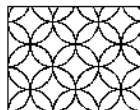


図12

- A 青海波 B 七宝つなぎ C 麻の葉 D 亀甲

第6問題 住生活について、次の問に答えよ。

問1 日本の伝統的な住まい方について、次の(1)～(4)に答えよ。

(1) 図13は日本の伝統的な住まいである。ア、イにあてはまる語を答えよ。

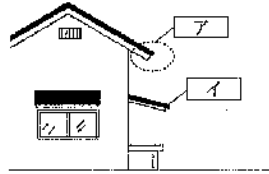


図13

(2) ふすま(引違い戸)の平面記号をA～Dから一つ選び、記号で答えよ。



(3) 次の特徴を持つ障子の名称を答えよ。

特徴：障子の下半分が上下することで、居室で畳に座ったまま庭の景色が楽しめる

(4) 畳が日本の気候に適している理由について、簡潔に記せ。

問2 快適な住まいについて、次の(1)、(2)に答えよ。

(1) 屋外が寒くなり、住まいの内側の表面温度が低くなると、室内空気中の水蒸気が水滴になり、押し入れの壁や窓ガラスなどにつく。このことを何とよいか、答えよ。

(2) (1) やカビやダニの発生を防ぐための押し入れにおける対策について、簡潔に記せ。

第7問題 消費生活について、次の問に答えよ。

問1 表1は、ある世帯の一月の収入と支出の内訳の一部を表したものである。後の(1)～(3)に答えよ。

表1

項目	金額
世帯主収入	260,000円
配偶者収入	50,000円
預貯金引き出し	30,000円
所得税	6,000円
住民税	15,000円
健康保険	5,000円
厚生年金	12,000円
雇用保険	1,200円

(1) この世帯の実収入の金額を答えよ。

(2) この世帯の非消費支出の金額を答えよ。

(3) この世帯の可処分所得の金額を答えよ。

問2 人生においては、事故や病気、失業、災害などの不測の事態により、経済的な負担や損失が発生することがある。それらを予測して、事前に対応しておくことが必要である。家計におけるリスク・マネジメントとして、例を二つ答えよ。

問3 表2は、国際消費者機構が提唱した消費者の権利と責任についてまとめたものである。ア～オにあてはまる語を答えよ。

表2

消費者の権利	消費者の責任
<ul style="list-style-type: none"> ・ 生活の基本的ニーズが保障される権利 ・ アである権利 ・ 知らされる権利 ・ イ権利 ・ 意見が消費者政策に反映される権利 ・ 被害救済を受ける権利 ・ 消費者ウを受ける権利 ・ 健全な環境のなかで働き、生活する権利 	<ul style="list-style-type: none"> ・ エ的意識 ・ 自己主張と行動 ・ 社会的関心 ・ オへの自覚 ・ 連帯

第8問題 教科教育法について、次の問に答えよ。

問1 学習評価について、家庭科、技術・家庭科家庭分野の「主体的に学習に取り組む態度」の観点は、次の①、②に加え、何を評価することとしているか、答えよ。

- ① 課題の解決に主体的に取り組もうとしているか（粘り強さ）
- ② 課題解決に向けた一連の活動を振り返って改善しようとしているか（自らの学習の調整）

問2 中学校学習指導要領（平成29年告示）解説「技術・家庭編」、高等学校学習指導要領（平成30年告示）解説「家庭編」では、指導内容の示し方として、空間軸と時間軸という二つの視点から小・中・高等学校に応じた学習対象を明確にしている。空間軸、時間軸それぞれどのような広がりから学習対象を捉えて指導内容を整理しているか、簡潔に記せ。

問3 中学校学習指導要領（平成29年告示）解説「技術・家庭編」の各科目にわたる指導計画の作成と内容の取り扱い3、高等学校学習指導要領（平成30年告示）解説「家庭編」の各科目にわたる指導計画の作成と内容の取り扱い3では、校外での実習等をする場合の配慮事項について示されている。校外実習のうち、保育実習などで幼児と関わる学習の計画に当たっては、どのようなことに配慮する必要があると示されているか、簡潔に記せ。