

令和5年度 公立学校教員採用候補者選考試験問題

社 会

1 / 15 枚中

注意1 答はすべて解答用紙の解答欄に記入すること。

注意2 解答にあたっては、事象名、人名、地名等の中で、漢字で表記すべき用語は漢字で記入すること。

第1問題 中学校学習指導要領（平成29年告示）「第2章 各教科 第2節 社会」について、次の問に答えよ。

問1 次の文は、「第1 目標」の一部である。ア、イにあてはまる語を答えよ。

社会的な見方・考え方を働かせ、課題を追究したり解決したりする活動を通して、広い視野に立ち、グローバル化する国際社会に主体的に生きる平和で民主的な国家及び社会の形成者に必要な公民としてのア、イの基礎を次のとおり育成することを目指す。

問2 次の文は、「第2 各分野の目標及び内容」の〔地理的分野〕の「2 内容 C 日本の様々な地域」の一部である。

ウにあてはまる語を答えよ。

(2) 日本の地域的特色と地域区分

次の①から④までの項目を取り上げ、分布や地域などに着目して、課題を追究したり解決したりする活動を通して、以下のア及びイの事項を身に付けることができるよう指導する。

① 自然環境 ② ウ ③ 資源・エネルギーと産業 ④ 交通・通信

問3 次の文は、「第2 各分野の目標及び内容」の〔歴史的分野〕の「2 内容 B 近世までの日本とアジア」の一部である。

エ、オにあてはまる語を答えよ。

(1) 古代までの日本

… (略) …

イ 次のような思考力、判断力、表現力等を身に付けること。

(7) 古代文明や宗教が起こった場所や環境、農耕の広まりや生産技術の発展、東アジアとの接触や交流と政治や文化の変化などに着目して、事象を相互に関連付けるなどして、アの(7)から(1)までについて古代の社会の変化の様子をエ、オに考察し、表現すること。

(4) 古代までの日本を大観して、時代の特色をエ、オに考察し、表現すること。

第2問題 図1に関する次の問に答えよ。

問1 図1の糸魚川—静岡構造線は、ある大地溝帯の西のふちとなっている。この大地溝帯を何というか、答えよ。

問2 ハザードマップの作成に活用されている、コンピュータ上で地理情報を収集・整理・分析・表示するシステムを何というか、アルファベット3文字で答えよ。

問3 次のa～cは、図1の場所X～Zのいずれかのものである。a～cと場所の組み合わせとして正しいものを、後のA～Fから一つ選び、記号で答えよ。

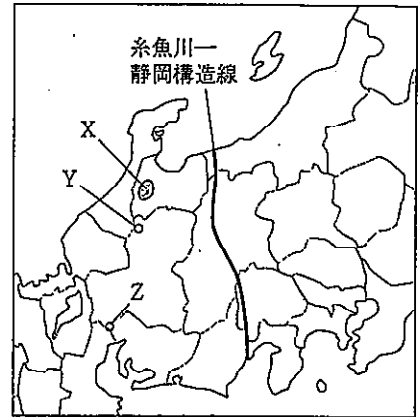


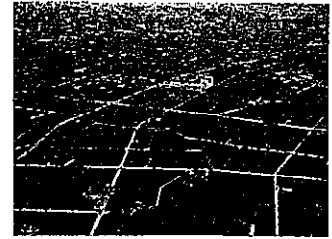
図1



a



b



c

| | a | b | c |
|---|---|---|---|
| A | X | Y | Z |
| B | X | Z | Y |
| C | Y | X | Z |
| D | Y | Z | X |
| E | Z | X | Y |
| F | Z | Y | X |

問4 図2は、25,000分の1地形図「養老」の一部である。図2を見て、後の(1)、(2)に答えよ。



(国土地理院)

図2

- (1) 図2の(X)地点において、河川「小倉谷」にはどのような地形的特徴がみられるか。「涸れ川(水無川)であること」以外の特徴を記せ。
- (2) この地形図から読み取れることとして適当なものを、A～Dから一つ選び、記号で答えよ。
- A 地点(あ)は扇央部であり、周辺は畑や果樹園として利用されている。
 - B 地点(い)は扇頂部であり、水が得にくいいため住宅が多く建てられている。
 - C 地点(う)の標高は170 m以上、180 m以下である。
 - D 地点(え)は扇端部であり、針葉樹林の伐採・運搬用のリフトが設置されている。

問5 表1は、北海道、新潟県、静岡県、沖縄県の産業別人口構成と水田率を示したものである。新潟県にあたるものを、A～Dから一つ選び、記号で答えよ。

表1

| | 産業別人口構成 (%) | | | 水田率 (%) |
|---|-------------|-------|-------|---------|
| | 第1次産業 | 第2次産業 | 第3次産業 | |
| A | 7.4 | 17.9 | 74.7 | 19.4 |
| B | 5.9 | 28.9 | 65.2 | 88.8 |
| C | 4.9 | 15.1 | 80.0 | 2.2 |
| D | 3.9 | 33.2 | 62.9 | 34.6 |

(産業別人口構成は2015年、水田率は2020年、水田率は(水田面積/耕地面積)×100で算出)
 (『地理データファイル2022年版』より作成)

問6 園芸農業は、大都市周辺では近郊農業として発展している。これに対し、輸送手段の発達に伴って大都市から離れた地域で行われている園芸農業を何というか、カタカナで答えよ。

問7 表2は、2020年における、日本のおもな港別貿易額を示したものである。表中のA～Dは、成田国際空港、名古屋港、大阪港、神戸港のいずれかである。名古屋港にあたるものを、A～Dから一つ選び、記号で答えよ。

表2

| 港 | 輸出額 (億円) | 輸入額 (億円) |
|------|----------|----------|
| A | 104,137 | 43,160 |
| B | 101,588 | 128,030 |
| 横浜 | 58,200 | 40,545 |
| 東京 | 52,331 | 109,947 |
| 関西空港 | 49,899 | 37,464 |
| C | 49,010 | 30,015 |
| D | 38,087 | 45,168 |

(『地理データファイル2022年版』より作成)

問8 表3は、2020年における、ある資源の日本の輸入先上位5カ国を示したものである。この資源は何か、後のA～Dから一つ選び、記号で答えよ。

表3

| | 輸入量 (千t) | 割合 (%) |
|---------|----------|--------|
| オーストラリア | 29,103 | 39.1 |
| マレーシア | 10,594 | 14.2 |
| カタール | 8,734 | 11.7 |
| ロシア | 6,140 | 8.2 |
| アメリカ合衆国 | 4,722 | 6.3 |

(『地理データファイル2022年版』より作成)

A 石炭 B 鉄鉱石 C 原油 D 液化天然ガス

第3問題 図3、図4に関する後の問に答えよ。

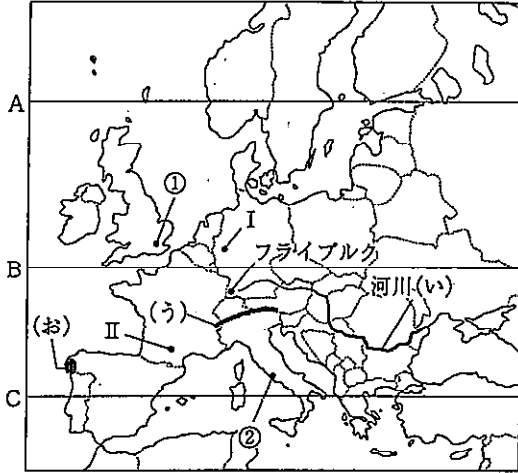


図3

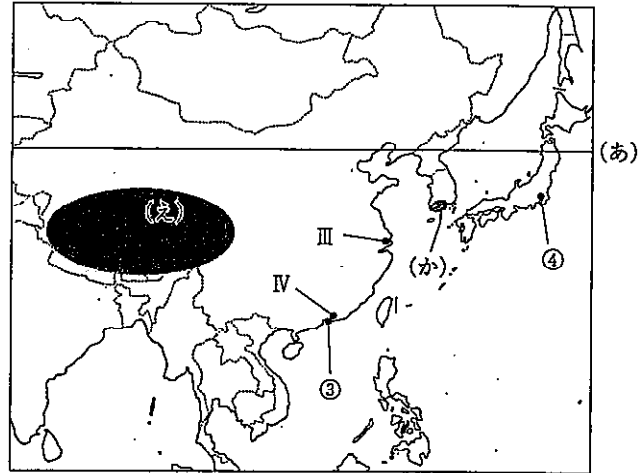


図4

問1 図4の緯線(あ)と同じ緯度にあたる緯線を、図3のA～Cから一つ選び、記号で答えよ。

問2 図3の河川(い)の名称を答えよ。

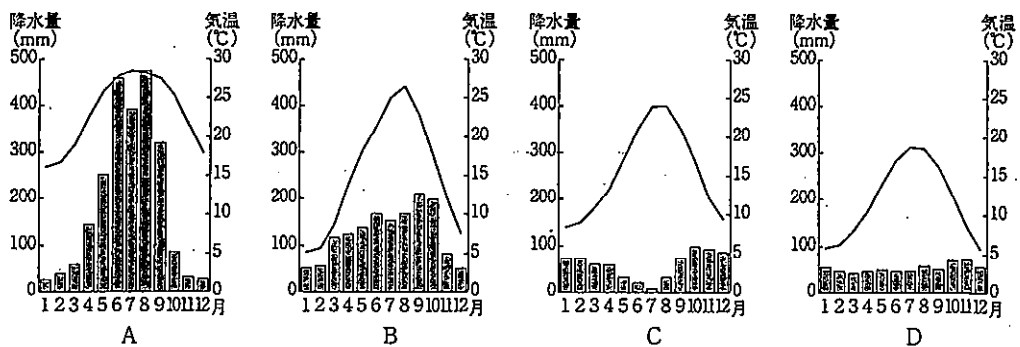
問3 図3の(う)の山脈と、図4の(え)の高原について述べた文として適当でないものを、A～Dから一つ選び、記号で答えよ。

- A (う)の山脈の最高峰はモンブランである。
- B (う)の山脈は観光客のために登山電車やロープウェイが発達している。
- C (え)の高原は新期造山帯のうち、環太平洋造山帯に属している。
- D (え)の高原ではヤクが家畜として飼育され、主に荷物運搬に使用される。

問4 図3の海岸(お)と図4の海岸(か)に共通してみられる地形として適当なものを、A～Dから一つ選び、記号で答えよ。

- A フィヨルド
- B モレーン
- C エスチュアリー
- D リアス海岸

問5 次のA～Dは、図3、図4の①～④のいずれかの都市の雨温図について示したものである。都市④の雨温図にあたるものを、A～Dから一つ選び、記号で答えよ。



(A～Dは【理科年表】平成30年ほかより作成)

問6 次のA～Dは、小麦、ライ麦、ぶどう、オリーブのいずれかの2019年の生産量上位5カ国の生産量を示したものである。ぶどうにあたるものを、A～Dから一つ選び、記号で答えよ。

A

| 国名 | 生産量(万t) |
|---------|---------|
| 中国 | 1,428 |
| イタリア | 790 |
| アメリカ合衆国 | 623 |
| スペイン | 575 |
| フランス | 549 |

B

| 国名 | 生産量(万t) |
|-------|---------|
| ドイツ | 324 |
| ポーランド | 242 |
| ロシア | 143 |
| デンマーク | 88 |
| ベラルーシ | 76 |

C

| 国名 | 生産量(千t) |
|------|---------|
| スペイン | 5,965 |
| イタリア | 2,194 |
| モロッコ | 1,912 |
| トルコ | 1,525 |
| ギリシャ | 1,228 |

D

| 国名 | 生産量(万t) |
|---------|---------|
| 中国 | 13,360 |
| インド | 10,360 |
| ロシア | 7,445 |
| アメリカ合衆国 | 5,226 |
| フランス | 4,060 |

(【地理データファイル2022年版】より作成)

問7 次のA～Dは、図3、図4のⅠ～Ⅳのいずれかの都市について説明したものである。Ⅲの説明として適当なものを、A～Dから一つ選び、記号で答えよ。

- A 炭田上にあり、産業遺跡の保存や住宅地域の整備など再開発が進んでいる。
- B 三角州に位置し、軽工業や鉄鋼・機械・化学などの工業が総合的に発達している。
- C 早くから経済特区に指定され、外国企業が進出して発達が著しい。
- D 農産物の集散地であるほか、繊維・機械・化学工業が発達し、特に航空機工業で知られる。

問8 図3のドイツの都市フライブルクでは、ヒートアイランド現象や大気汚染などの環境問題の改善のため、パークアンドライド方式が進められている。このパークアンドライドが環境問題の改善につながる理由を、この方式の特徴を踏まえて説明せよ。

問9 図5の韓国の伝統的家屋の庭先には、熱排気のための煙突が設けられている。韓国の伝統的家屋で使用されている、カマドから発する暖かい空気を床下にはわせて床を暖める暖房の名称を、カタカナで答えよ。



図5

第4問題 日本の古代・中世について、次の問に答えよ。

問1. 史料1は、奈良時代の大仏造立に関するものである。後の(1)～(3)に答えよ。

史料1

冬十月辛巳、詔して曰く。「(中略) 粵に天平十五年歲次癸未十月十五日を以て、菩薩の大願を發して蘆舎那仏の金銅像一軀を造り奉る。(中略) 夫れ天下の富を有つ者は^①朕なり。天下の勢を有つ者も朕なり。此の富勢を以てこの尊像を造る。事や成り易き、心や至り難き。(後略)」と。

(『続日本紀』)

(1) 下線部①の人物を、A～Dから一つ選び、記号で答えよ。

- A 聖武天皇 B 孝謙天皇 C 長屋王 D 藤原仲麻呂

(2) 史料1と同じ天平十五年に出された法令を、A～Dから一つ選び、記号で答えよ。

- A 飛鳥浄御原令 B 近江令 C 壘田永年私財法 D 三世一身法

(3) 「朕」は大仏造立のためにある人物の協力を得た。かつては朝廷から弾圧を受けていたが、大仏造立に協力した人物を、A～Dから一つ選び、記号で答えよ。

- A 道鏡 B 行基 C 玄昉 D 旻

問2 史料2は、『日本後紀』の一部である。下線部②の「軍事」と下線部③の「造作」が示す出来事の組み合わせとして正しいものを、後のA～Dから一つ選び、記号で答えよ。

史料2

参議右衛士督從四位下藤原朝臣緒嗣と参議左大弁正四位下菅野朝臣真道とをして、天下の徳政を相論ぜしむ。時に緒嗣、議して云ふ、「方今、天下の苦しむ所は^②軍事と^③造作となり。此の両事を停めば百姓安んぜむ」と。

②

③

- | | | |
|---|------------|-------|
| A | 九州での大規模な反乱 | 藤原京造営 |
| B | 九州での大規模な反乱 | 平安京造営 |
| C | 蝦夷との戦い | 藤原京造営 |
| D | 蝦夷との戦い | 平安京造営 |

問3 次の(あ)～(う)の文化財について、その制作年代の古い順に並べたものとして正しいものを、A～Fから一つ選び、記号で答えよ。

- A (あ) → (い) → (う)
 B (あ) → (う) → (い)
 C (い) → (あ) → (う)
 D (い) → (う) → (あ)
 E (う) → (あ) → (い)
 F (う) → (い) → (あ)



(あ)



(い)



(う)

問4 史料3は、室町時代の村に関するものである。アにあてはまる語を、漢字1文字で答えよ。

史料3

定 今堀地下掘の事

合延徳元年己酉十一月四日

(中略)

一 薪・すみは、アのをたくべし。

一 アより屋敷請候て、村人にて無物置くべからざる事。

(【今堀日吉神社文書】)

問5 室町時代に行われた勘合貿易について述べた文として適当でないものを、A～Dから一つ選び、記号で答えよ。

- A 明からの輸入品は、銅銭のほか、生糸・陶磁器・書画などであった。
- B 勘合を用いて、明と室町幕府は貿易船を管理下に置いた。
- C 足利義満は、博多商人の肥富らを使者として明に進貢し、明から「日本国王」と認められた。
- D 第6代将軍足利義教のとき、明への臣従の形をきらって、一時貿易は中断された。

第5問題 江戸時代について、次の問に答えよ。

問1 ポルトガル船来航禁止後の日本の海外貿易について説明したa、bの文の正誤の組み合わせとして正しいものを、A～Dから一つ選び、記号で答えよ。

- a 日本は、異国であるオランダ・中国・朝鮮・琉球と貿易だけでなく国交も維持した。
- b 幕府は、異国・異民族と交流するために、長崎・対馬・薩摩・津軽の四つの窓口を開いた。

- | | | |
|---|---|---|
| | a | b |
| A | 正 | 正 |
| B | 正 | 誤 |
| C | 誤 | 正 |
| D | 誤 | 誤 |

問2 田沼意次について述べた文として適当でないものを、A～Dから一つ選び、記号で答えよ。

- A 株仲間の公認拡大により運上・買加の増収を目指すなど、商業資本を積極的に利用した。
- B 工藤平助の『赤蝦夷風説考』に影響を受け、近藤重蔵を派遣して蝦夷地を探検させた。
- C 印旛沼・手賀沼の干拓工事に着手し、大規模な新田開発を目指した。
- D 良質な銀を用いて南鐐二朱銀を発行し、金貨のかわりとして通用させた。

問3 図6は、二人の画家による合作の文人画で、そのうちの一人は池大雅である。もう一人の画家を、A～Dから一つ選び、記号で答えよ。

- A 谷文晁
- B 田能村竹田
- C 蕪村
- D 渡辺崋山

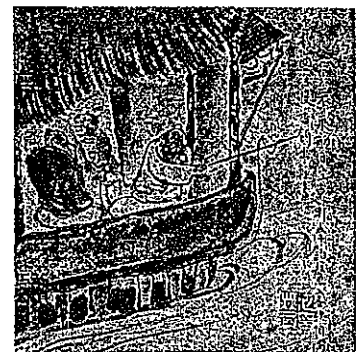


図6

第6問題 日本の近現代史について、次の問に答えよ。

問1 史料4は、1872年に出された太政官布告の一部である。史料4に基づき、翌年1月に公布された法令について述べた文として適当でないものを、後のA~Dから一つ選び、記号で答えよ。

史料4

(前略)然ルニ太政維新列藩版図ヲ奉還シ、辛未ノ歳ニ及ビ遠ク郡県ノ古ニ復ス。世襲坐食ノ士ハ其禄ヲ減ジ、刀劍ヲ脱スルヲ許シ、四民漸ク自由ノ權ヲ得セシメントス。是レ上下ヲ平均シ人権ヲ齊一ニスル道ニシテ、則チ兵農ヲ合一ニスル基ナリ。是ニ於テ、士ハ従前ノ士ニ非ズ、民ハ従前ノ民ニアラズ、均シク皇国一般ノ民ニシテ国ニ報ズルノ道モ固ヨリ其別ナカルベシ。

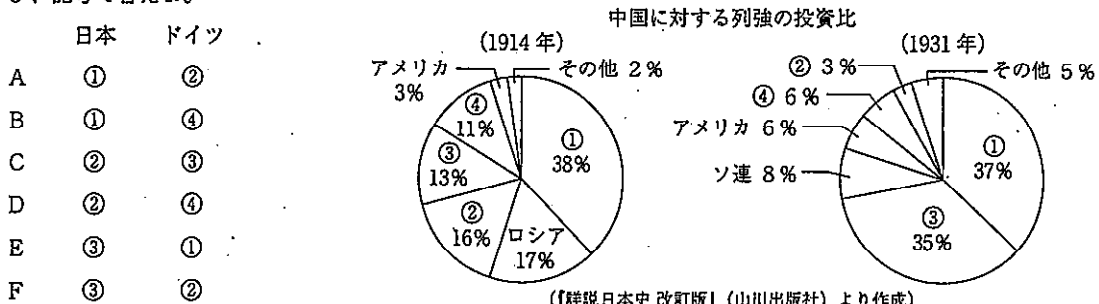
(『法令全書』)

- A 満20歳に達した男性から選抜して兵役につかせる制度であった。
- B 士族や平民の別なく、国民皆兵を原則とする制度であった。
- C 官吏や学生のほか、代人料を支払えば、兵役が免除される制度であった。
- D 実際に兵役についたのは、ほとんど農村の長男であった。

問2 明治政府は、富国強兵を実現するために近代産業の育成に力を注ぎ、欧米の近代的な諸制度を積極的に取り入れた。近代的銀行の創設に基づく金融制度の整備もその一つであり、1872年には国立銀行条例が定められた。国立銀行条例について述べた文として正しいものを、A~Dから一つ選び、記号で答えよ。

- A 国立銀行条例は、フランスの制度にならい、五代友厚を中心に定められた。
- B 国立銀行条例は、フランスの制度にならい、通貨を政府発行の貨幣に一元化するために定められた。
- C 国立銀行条例は、アメリカの制度にならい、国营の銀行を設立するために定められた。
- D 国立銀行条例は、アメリカの制度にならい、民間の力で金貨と交換できる兌換銀行券を発行させるために定められた。

問3 図7は、第一次世界大戦が勃発した1914年と、満州事変が起こった1931年における中国に対する列強の投資比の内訳を示したものである。①~④の国のうち、日本とドイツにあたる組み合わせとして正しいものを、A~Fから一つ選び、記号で答えよ。



(『詳説日本史 改訂版』(山川出版社)より作成)

図7

問4 史料5は、1925年に普通選挙法を成立させた加藤高明内閣のもとで成立した法律の一部である。普通選挙法と同時にこの法律を成立させた当初の目的を、当時の外交政策にもふれながら説明せよ。

史料5

第一条 国体ヲ変革シ又ハ私有財産制度ヲ否認スルコトヲ目的トシテ結社ヲ組織シ又ハ情ヲ知りテ之ニ加入シタル者ハ十年以下ノ懲役又ハ禁錮ニ処ス。(後略)

(『官報』)

問5 片岡直温蔵相の失言をきっかけに、一部の銀行の不良な経営状態が暴かれ、取付け騒ぎが起こり、銀行の休業が続出した。この出来事を何というか、A～Dから一つ選び、記号で答えよ。

- A 昭和恐慌 B 戦後恐慌 C 金融恐慌 D 世界恐慌

問6 1950年代後半から1970年代前半までの日本の経済について述べた文として適当でないものを、A～Dから一つ選び、記号で答えよ。

- A 「所得倍増」をスローガンに経済政策を展開した。
 B 石炭から石油へのエネルギー転換が急速に進んだ。
 C 欧米諸国との間に貿易摩擦が起こり、円高基調が定着した。
 D OECD に加盟し、為替と資本の自由化を実施した。

第7問題 倫理分野に関する次の問に答えよ。

問1 近代西洋思想について説明したa～cの文は、三人の思想家のうち、それぞれ誰の主張を示したもののか。a～cと思想家の組み合わせとして正しいものを、A～Fから一つ選び、記号で答えよ。

- a 人間は物それ自体を認識することはできず、先天的な感性の形式である時間と空間の中で現れる現象を認識している。
 b すべての存在はそれ自身のうちに矛盾・対立の要素を含んでおり、相互に作用しあいながらより新しく本質的な高い次元のものへと統合され発展していく。
 c 人間が正しく自然を認識するのを妨げる幻影や偏見をイドラといい、イドラには種族のイドラ、洞窟のイドラ、市場のイドラ、劇場のイドラの四つがある。

| | a | b | c |
|---|------|------|------|
| A | カント | ヘーゲル | ベーコン |
| B | カント | ベーコン | ヘーゲル |
| C | ヘーゲル | カント | ベーコン |
| D | ヘーゲル | ベーコン | カント |
| E | ベーコン | カント | ヘーゲル |
| F | ベーコン | ヘーゲル | カント |

問2 中国の儒家思想について述べた次の文を読み、、にあてはまる人名の組み合わせとして正しいものを、A～Fから一つ選び、記号で答えよ。

は、人間は生まれながらにして惻隱の心、羞惡の心、辭讓の心、是非の心が備わっており、誰でも善を行う心をもっているため、この心を養い育てることによって、仁・義・礼・智の四徳を実現できると説いた。これに対して、は、人間は生まれつき利をむさぼり人を憎む傾向があるので、規範としての礼によって人々の性質を矯正しなければならないと説いた。

- | | ア | イ |
|---|----|----|
| A | 孔子 | 荀子 |
| B | 孔子 | 孟子 |
| C | 荀子 | 孔子 |
| D | 荀子 | 孟子 |
| E | 孟子 | 孔子 |
| F | 孟子 | 荀子 |

第8問題 政治分野に関する次の問に答えよ。

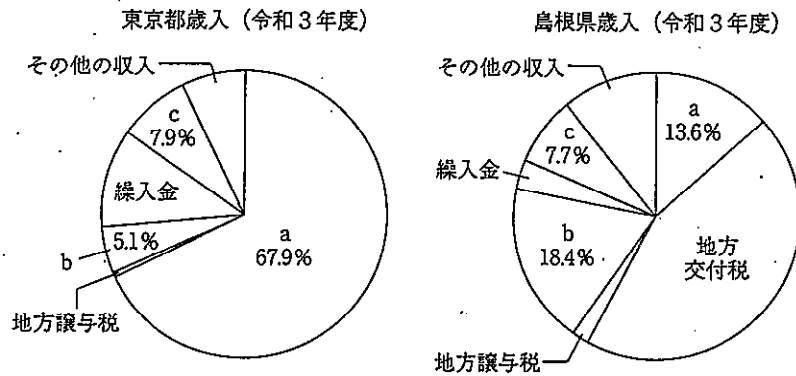
問1 次のa～cは、刑事事件の被害者を支援したり、被害者の権利に配慮したりする制度や措置について説明した文である。a～cの文の正誤の組み合わせとして正しいものを、A～Fから一つ選び、記号で答えよ。

- a 検察官の不起訴処分不服のある被害者は、検察審査員となり検察の決定を審査するとともに、裁判所が指定した弁護士を介して強制的に起訴することができる。
- b 犯罪被害者やその家族から裁判傍聴希望の申し出があったときは、一般の傍聴希望者よりも優先的に裁判を傍聴できる。
- c 犯罪被害者の遺族や重大な被害を受けた犯罪被害者に対して、国が給付金を支給する制度がある。

- | | a | b | c |
|---|---|---|---|
| A | 正 | 正 | 正 |
| B | 正 | 誤 | 正 |
| C | 正 | 誤 | 誤 |
| D | 誤 | 正 | 正 |
| E | 誤 | 誤 | 正 |
| F | 誤 | 誤 | 誤 |

問2 衆議院によって内閣不信任の決議を可決されたとき、内閣は何をしなければならないか、解答欄に沿う形で説明せよ。

問3 図8は、東京都と鳥根県の歳入の状況を表している。図中のa～cにあてはまる財源の組み合わせとして正しいものを、後のA～Fから一つ選び、記号で答えよ。



（「令和3年度 東京都予算案の概要」【鳥根県の財政 令和3年度版】より作成）

図8

- | | a | b | c |
|---|-------|-------|-------|
| A | 地方税 | 国庫支出金 | 地方債 |
| B | 地方税 | 地方債 | 国庫支出金 |
| C | 国庫支出金 | 地方税 | 地方債 |
| D | 国庫支出金 | 地方債 | 地方税 |
| E | 地方債 | 国庫支出金 | 地方税 |
| F | 地方債 | 地方税 | 国庫支出金 |

問4 有権者総数が30万人の地方公共団体における住民の直接請求についての説明として適当なものを、A～Dから一つ選び、記号で答えよ。

- A 条例の制定・改廃の請求は、有権者の50分の1以上の署名を集めて、議会に請求する。
- B 議会の解散請求は、有権者の3分の1以上の署名を集めて、首長に請求する。
- C 首長の解職請求は、有権者の3分の1以上の署名を集めて、選挙管理委員会に請求する。
- D 監査委員の解職請求は、有権者の50分の1以上の署名を集めて、首長に請求する。

第9問題 経済分野に関する次の問に答えよ。

問1 財政には、三つの機能があるといわれる。資源分配の機能、所得再分配の機能ともう一つの機能は何か、答えよ。

問2 図9は、ある財の需要曲線と供給曲線を示している。供給曲線が右にシフトしたとき、この変化を生じさせた要因として適当なものを、A～Dから一つ選び、記号で答えよ。

- A この財を消費する消費者の所得が増加した。
- B この財に対する消費者の人気の高まった。
- C この財にかけられる税が引き上げられた。
- D この財を生産する技術が向上した。

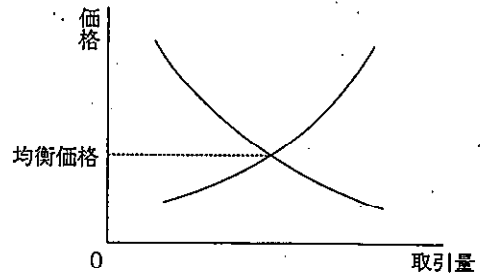


図9

問3 再生可能エネルギーについて説明したa、bの文の正誤の組み合わせとして正しいものを、A～Dから一つ選び、記号で答えよ。

- a 木くずや生ごみ、動物の排泄物などの動植物に由来するエネルギーはバイオマスといわれ、このうちバイオエタノールはトウモロコシなどの植物からつくられる。
- b 再生可能エネルギーの普及を進めるため、固定価格買取制度が2012年に導入され、企業や家庭などで再生可能エネルギーによって発電された電力は、電力会社が一定価格で買い取るようになった。

- | | | |
|---|---|---|
| | a | b |
| A | 正 | 正 |
| B | 正 | 誤 |
| C | 誤 | 正 |
| D | 誤 | 誤 |

第10問題 国際分野に関する次の問に答えよ。

問1 国際社会における国家について、次の(1)、(2)に答えよ。

(1) 国家についての説明として適当でないものを、A～Dから一つ選び、記号で答えよ。

- A 国際法上、国家と認められるために、国家を構成する人である国民、領土・領空・領海の領域、主権の三つの要素を満たすことが必要である。
- B 基線から24海里までの海は領海といわれ、沿岸国の主権がおよび、基線から200海里までの海は排他的経済水域といわれ、沿岸国は天然資源の開発などの権利が認められる。
- C ボーダンが『国家論』で、国家の主権は絶対かつ永久・不可分であるとして、君主が主権を握り、国家の最終的な意思を決定すべきであることを主張した。
- D ウェストファリア条約締結以降、主権国家が国際社会を構成するようになり、その後、ヨーロッパでは市民革命を経ることにより、国民主権に基づく国民国家が形成されるようになった。

- (2) 表4は、竹島に関連した出来事についてまとめたものである。ア～ウにあてはまる語の組み合わせとして正しいものを、後のA～Dから一つ選び、記号で答えよ。

表4

| | | | | |
|-------|----|--------|----------|---|
| 1952年 | 韓国 | 李承晩大統領 | 李承晩ライン | を一方的に設定 |
| 1954年 | 韓国 | 竹島 | への武装警備隊員 | の駐留を開始 |
| 1965年 | 日韓 | 基本条約 | 調印 | |
| | | | | 以降数度にわたってアがイに対して、竹島の領有権の解決に向けてウに提訴することを提案するが、イは拒否 |
| 2012年 | 韓国 | 李明博大統領 | が竹島 | に上陸 |

| | ア | イ | ウ |
|---|----|----|---------|
| A | 韓国 | 日本 | 国際刑事裁判所 |
| B | 韓国 | 日本 | 国際司法裁判所 |
| C | 日本 | 韓国 | 国際刑事裁判所 |
| D | 日本 | 韓国 | 国際司法裁判所 |

問2 国際連合について、次の(1)、(2)に答えよ。

- (1) 国際連合に関連した説明として適当なものを、A～Dから一つ選び、記号で答えよ。

- A 国連総会において、加盟国は一票の投票権をもち、重要事項については過半数の多数で議決される。
- B UNESCOの略称でよばれる国連教育科学文化機関は、国際連合の専門機関であり、各国の労働条件の改善や社会保障の推進などを目的としている。
- C 冷戦期に安全保障理事会の機能停止が頻発したため、緊急特別総会で3分の2以上の加盟国が賛成すれば平和維持のために必要な措置を勧告できる「平和のための結集」決議が採択された。
- D 住民生活の支援を行う信託統治理事会は、増加する地域紛争、テロ、民族や宗教の対立などに対応するために、活発な活動をしている。

- (2) 日本と国際連合の関わりについて説明したa、bの文の正誤の組み合わせとして正しいものを、A～Dから一つ選び、記号で答えよ。

- a 日本はサンフランシスコ平和条約で主権を回復し、日中共同声明で中国と国交を回復した後、国際連合に加盟した。
- b 日本はPKO協力法に基づいて国連憲章に規定されている国連軍として、カンボジアやソマリアなどに自衛隊を派遣した。

| | a | b |
|---|---|---|
| A | 正 | 正 |
| B | 正 | 誤 |
| C | 誤 | 正 |
| D | 誤 | 誤 |

問3 国際社会における問題について、次の(1)、(2)に答えよ。

(1) 表5は、核兵器制限への取り組みをまとめたものである。[エ]～[カ]にあてはまる語を答えよ。

表5

| | |
|-------|--|
| 1955年 | ラッセル・アインシュタイン宣言で核廃絶と原子力の平和利用が訴えられる |
| 1963年 | 部分的核実験禁止条約にアメリカ・イギリス・ソ連が合意し、[エ]実験以外の核実験を禁止 |
| 1967年 | トラテロコ条約調印 |
| 1968年 | [オ]条約が調印され、アメリカ・イギリス・ソ連・フランス・[カ]以外への核兵器の拡散防止がはかられる |
| 1985年 | ラロトンガ条約調印 |
| 1995年 | バンコク条約調印 |
| 1996年 | ベリンダバ条約調印 |
| | 包括的核実験禁止条約が国連で採択されるが、アメリカや[カ]などが未批准で未発効 |
| 2017年 | 核兵器禁止条約が国連で採択される |

(2) 図10のa～dは、いくつかの内戦や地域紛争の場所を示したものである。①～④は図10のa～dのいずれかで起きた内戦や地域紛争を説明したものである。a～dと①～④の組み合わせとして正しいものを、後のA～Dから一つ選び、記号で答えよ。

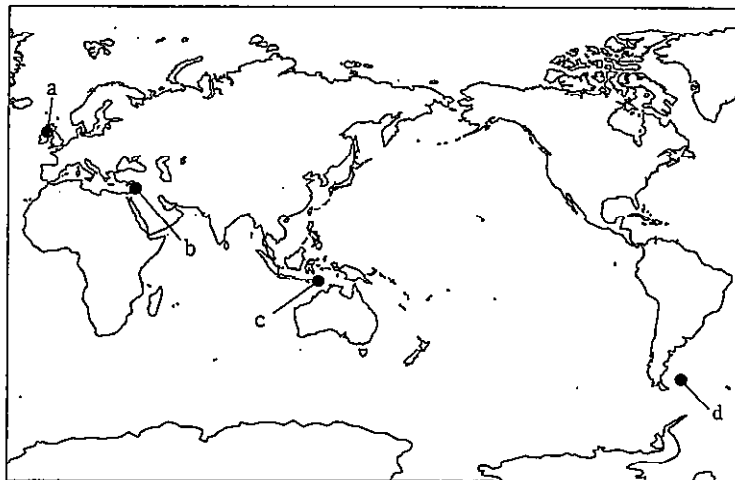


図10

- ① アルゼンチンとイギリスによる領有権争いが起こって、アルゼンチン軍が武力侵攻を行ったがイギリスが勝利し、1990年に両国関係は正常化した。
- ② 三つの宗教の聖地があってアラブ人とユダヤ人の対立が続き、1993年に暫定自治協定が結ばれ、和平への期待が高まった。
- ③ プロテスタント系住民とカトリック系住民が対立し、カトリック系住民の過激派によるテロ活動があったが、和平案が成立している。
- ④ ムスリムが多い国からの独立を目指し、キリスト教徒が多い地域が独立運動を行い、2002年に独立と国際連合加盟が認められた。

A a-① B b-② C c-③ D d-④