

島根県の人口動態

1. 人口推移

令和6年10月1日現在の島根県の推計人口は、641,396人で、前年と比べ7,839人減少した。

少子・高齢化が進行し、0～14歳の人口のみならず、生産活動の中核をなす15～64歳の人口も減少傾向である。

また、令和3年から減少傾向となっている65歳以上の人口は、2.8人に1人の割合であり、75歳以上でみると4.9人に1人の割合となっている。

圏域別の人口では、出雲圏域に比べ、石見圏域、隠岐圏域の減少率が高い。

表1 年齢（3区分）別人口の推移

(単位:人・%)

	H27年 (2015年)	H28年 (2016年)	H29年 (2017年)	H30年 (2018年)	R1年 (2019年)	R2年 (2020年)	R3年 (2021年)	R4年 (2022年)	R5年 (2023年)	R6年 (2024年)			
											対前年	対前年比	対H27年比
県人口	694,352	689,817	684,668	679,626	673,891	671,126	664,807	657,842	649,235	641,396	▲7,839	▲1.21	▲7.63
0～14歳 (うち0～4歳)	86,056 (26,929)	85,211 (26,916)	84,293 (26,650)	83,309 (26,322)	82,388 (25,847)	81,837 (24,485)	80,593 (23,650)	78,987 (22,859)	76,987 (21,981)	75,068 (21,018)	▲1,919 (▲963)	▲2.49 (▲4.38)	▲12.77 (▲21.95)
15～64歳 (うち15～49歳女性)	376,877 (117,567)	370,441 (116,927)	364,623 (115,498)	359,808 (113,930)	354,531 (112,127)	359,735 (114,059)	354,720 (111,970)	350,242 (109,732)	345,099 (107,060)	340,466 (104,587)	▲4,633 (▲2,473)	▲1.34 (▲2.31)	▲9.66 (▲11.04)
65歳以上 (うち75歳以上)	222,648 (121,398)	225,394 (122,046)	226,981 (122,679)	227,738 (123,026)	228,201 (123,459)	229,554 (123,304)	229,494 (121,390)	228,613 (124,847)	227,149 (128,073)	225,862 (131,164)	▲1,287 (3,091)	▲0.57 (+2.41)	+1.44 (+8.04)

備考：『島根県人口移動調査（島根県統計調査課）、国勢調査（総務省統計局）〔各年10月1日現在〕』により作成。

H28年からR1年はH27年国勢調査を、R3年以降はR2年国勢調査を基準として推計。

年齢不詳は、H27年からR1年までは県人口のみに含む。R2年以降は不詳補完値により県人口、年齢区分別の両方に含んでいる。

15～49歳女性の人口は、合計特殊出生率や社人研の将来推計人口の算定に用いる女性人口。

図1 年齢（3区分）別人口の推移

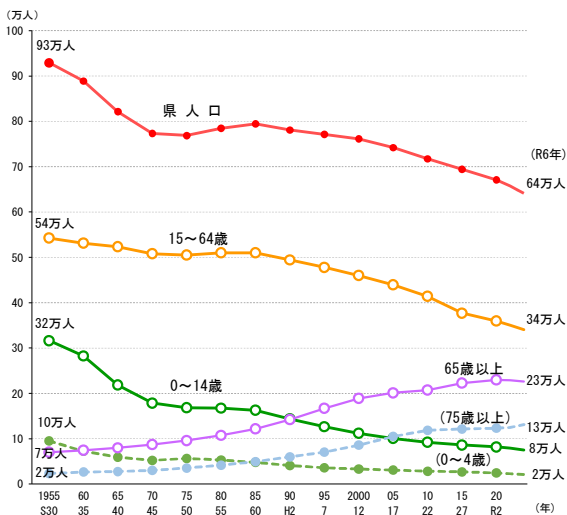


図2 島根県の人口ピラミッド

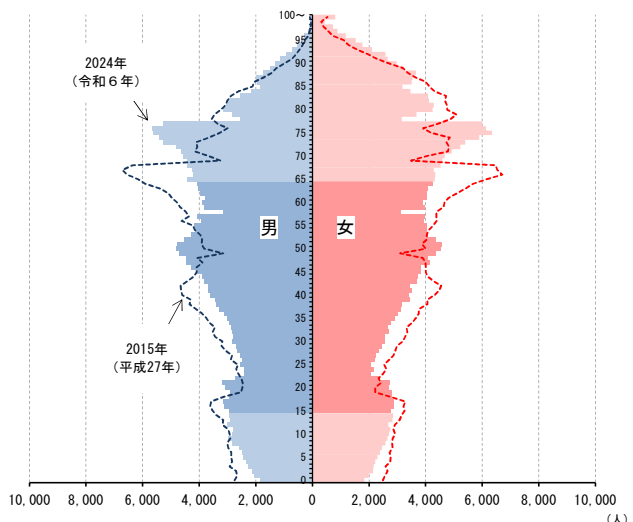


表2 圏域別人口の推移

(単位：人・%)

	H27年 (2015年)	H28年 (2016年)	H29年 (2017年)	H30年 (2018年)	R1年 (2019年)	R2年 (2020年)	R3年 (2021年)	R4年 (2022年)	R5年 (2023年)	R6年 (2024年)	対前年	対前年比	対H27年比
	県人口	694,352	689,817	684,668	679,626	673,891	671,126	664,807	657,842	649,235	641,396	▲7,839	▲1.21
出雲圏域	474,822	473,261	471,309	469,366	466,794	465,886	462,987	459,422	454,388	450,705	▲3,683	▲0.81	▲5.08
石見圏域	198,927	196,163	193,233	190,311	187,466	186,118	182,881	179,675	176,371	172,637	▲3,734	▲2.12	▲13.22
隠岐圏域	20,603	20,393	20,126	19,949	19,631	19,122	18,939	18,745	18,476	18,054	▲422	▲2.28	▲12.37

備考：『島根県人口移動調査（島根県統計調査課）、国勢調査（総務省統計局）〔各年10月1日現在〕』より作成。
H28年からR1年はH27年国勢調査を、R3年以降はR2年国勢調査を基準として推計。

図3 圏域別人口の推移

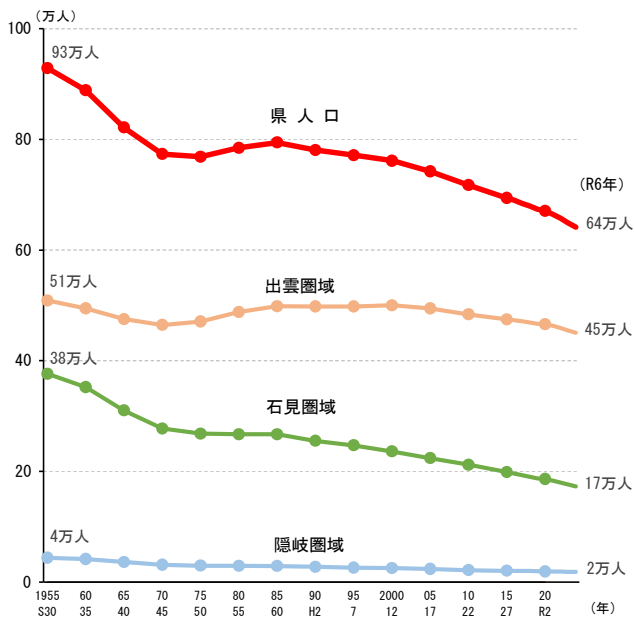


図4 出雲圏域の人口ピラミッド

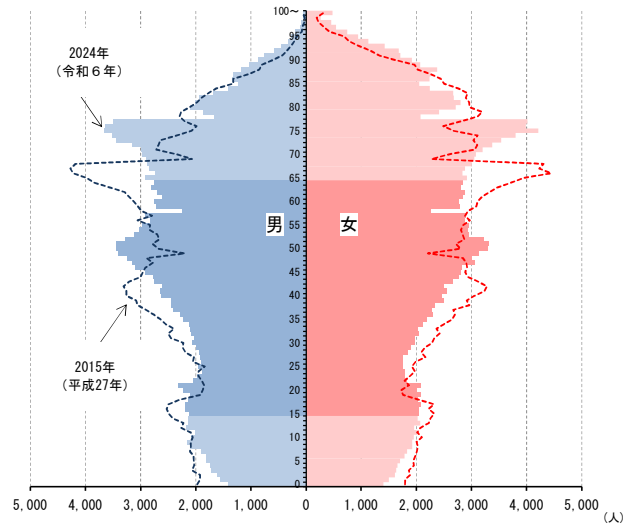


図5 石見圏域の人口ピラミッド

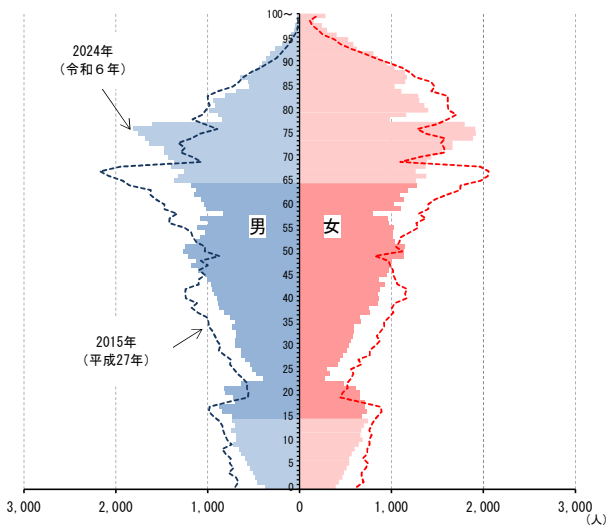
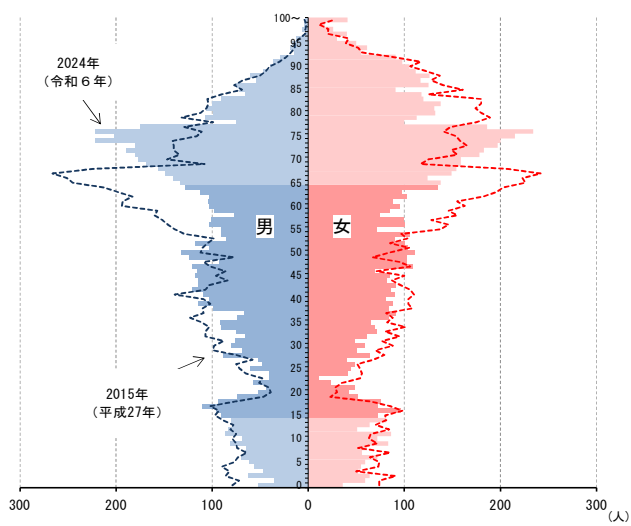


図6 隠岐圏域の人口ピラミッド



2. 人口動態（自然動態・社会動態）

（1）人口動態の推移

人口動態については、2010年（平成22年）代に入って、平均して年間約5千人の減少が続いていたが、令和元年から減少傾向が拡大し、令和6年は7,839人減少した。

自然動態については、出生は減少傾向、死亡は令和2年から増加傾向で、令和6年は6,729人の減少となった。

社会動態については、令和6年は1,110人の減少となり、前年の2,041人の減少から大きく改善した。

表3 人口動態（自然動態・社会動態）の推移

（単位：人）

	H27年 (2015年)	H28年 (2016年)	H29年 (2017年)	H30年 (2018年)	R1年 (2019年)	R2年 (2020年)	R3年 (2021年)	R4年 (2022年)	R5年 (2023年)	R6年 (2024年)	対前年
	人口増減	▲5,084	▲4,535	▲5,149	▲5,042	▲5,735	▲6,950	▲6,319	▲6,965	▲8,607	▲7,839
自然増減	▲4,083	▲4,063	▲4,502	▲4,873	▲4,839	▲5,116	▲5,327	▲5,849	▲6,566	▲6,729	▲163
出生	5,565	5,430	5,143	4,958	4,812	4,541	4,478	4,306	4,012	3,761	▲251
死亡	9,648	9,493	9,645	9,831	9,651	9,657	9,805	10,155	10,578	10,490	▲88
社会増減	▲1,001	▲472	▲647	▲169	▲896	▲1,834	▲992	▲1,116	▲2,041	▲1,110	+931
（男性）	(▲264)	(102)	(▲24)	(310)	(▲234)	(▲773)	(▲252)	(▲439)	(▲964)	(▲387)	+577
（女性）	(▲737)	(▲574)	(▲623)	(▲479)	(▲662)	(▲1,061)	(▲740)	(▲677)	(▲1,077)	(▲723)	+354
（うち15～49歳女性）	(▲442)	(▲486)	(▲443)	(▲284)	(▲454)	(▲955)	(▲752)	(▲596)	(▲821)	(▲600)	+221
（国内）	(▲1,949)	(▲1,494)	(▲1,717)	(▲1,557)	(▲1,844)	(▲1,818)	(▲1,137)	(▲1,727)	(▲2,423)	(▲1,873)	+550
（国外）	(948)	(1,022)	(1,070)	(1,388)	(948)	(▲16)	(145)	(611)	(382)	(763)	+381
県外転入	13,256	13,500	13,229	13,544	13,582	11,709	12,024	12,688	12,485	12,758	+273
（男性）	(7,234)	(7,479)	(7,355)	(7,531)	(7,465)	(6,600)	(6,821)	(7,024)	(6,820)	(7,008)	+188
（女性）	(6,022)	(6,021)	(5,874)	(6,013)	(6,117)	(5,109)	(5,203)	(5,664)	(5,665)	(5,750)	+85
（うち15～49歳女性）	(4,532)	(4,502)	(4,450)	(4,547)	(4,673)	(3,754)	(3,863)	(4,295)	(4,290)	(4,380)	+90
（国内）	(11,432)	(11,496)	(11,154)	(11,014)	(11,230)	(10,771)	(11,101)	(10,708)	(10,638)	(10,621)	▲17
（国外）	(1,824)	(2,004)	(2,075)	(2,530)	(2,352)	(938)	(923)	(1,980)	(1,847)	(2,137)	+290
県外転出	14,257	13,972	13,876	13,713	14,478	13,543	13,016	13,804	14,526	13,868	▲658
（男性）	(7,498)	(7,377)	(7,379)	(7,221)	(7,699)	(7,373)	(7,073)	(7,463)	(7,784)	(7,395)	▲389
（女性）	(6,759)	(6,595)	(6,497)	(6,492)	(6,779)	(6,170)	(5,943)	(6,341)	(6,742)	(6,473)	▲269
（うち15～49歳女性）	(4,974)	(4,988)	(4,893)	(4,831)	(5,127)	(4,709)	(4,615)	(4,891)	(5,111)	(4,980)	▲131
（国内）	(13,381)	(12,990)	(12,871)	(12,571)	(13,074)	(12,589)	(12,238)	(12,435)	(13,061)	(12,494)	▲567
（国外）	(876)	(982)	(1,005)	(1,142)	(1,404)	(954)	(778)	(1,369)	(1,465)	(1,374)	▲91

備考：『島根県人口移動調査（島根県統計調査課）【前年10月1日～9月30日】』より作成。

「県外転入（国内）」には市町村長が職権により住民票に「記載」した者の数、「県外転出（国内）」には市町村長が職権により住民票から「消除」した者の数が含まれている。

「15～49歳女性」の「県外転入」には市町村長が職権により住民票に「記載」した者の数、「県外転出」には市町村長が職権により住民票から「消除」した者の数は含まれていない。

図7 人口動態（自然動態・社会動態）の推移

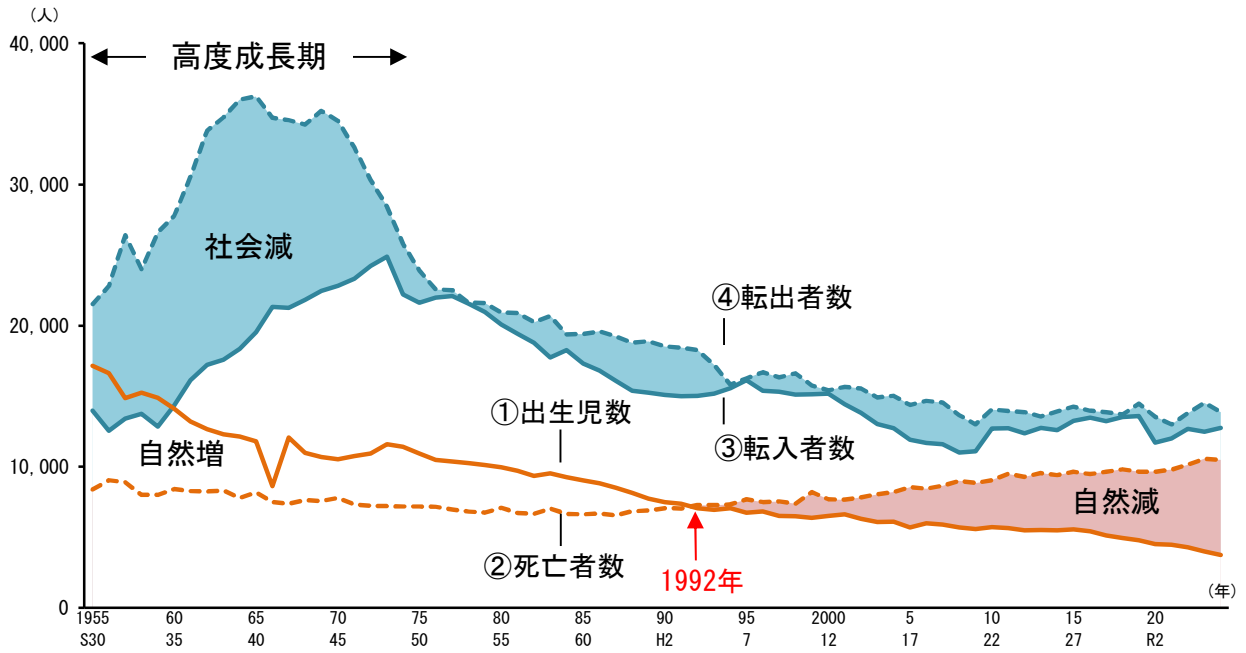
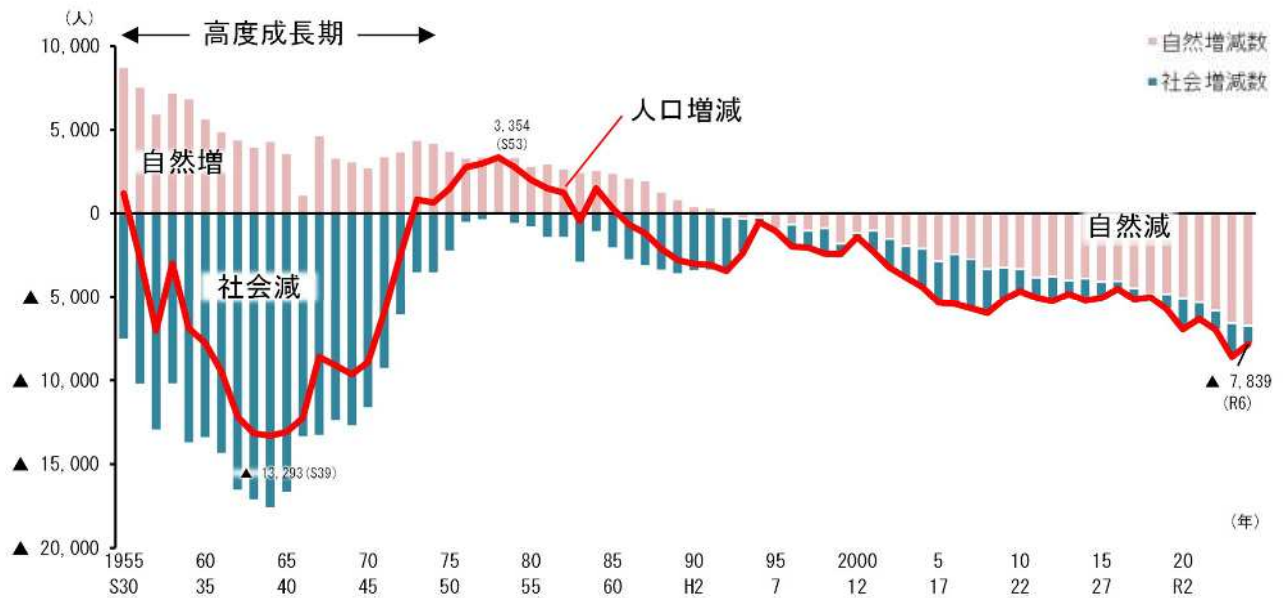


図8 人口増減（自然増減・社会増減）の推移



(2) 年齢(3区分)別の社会動態

社会動態を年齢(3区分)別で見ると、「0～14歳」が社会増に転じた。「15～64歳」及び「65歳以上」は社会減の傾向が続いている。

令和6年は、「15～64歳」の社会減が縮小(対前年+797人)している。これは、「25～29歳」「40～44歳」で社会減が縮小したことに加え、「30～34歳」「35～39歳」「45～49歳」「50～54歳」「55～59歳」で社会減から社会増に転じたことが大きく影響している。移動理由別にみると、「転勤」による増加が主な要因となっている。

表4 年齢(3区分)別の社会動態の推移

(単位:人)

	H27年 (2015年)	H28年 (2016年)	H29年 (2017年)	H30年 (2018年)	R1年 (2019年)	R2年 (2020年)	R3年 (2021年)	R4年 (2022年)	R5年 (2023年)	R6年 (2024年)	対前年
社会増減	▲1,001	▲472	▲647	▲169	▲896	▲1,834	▲992	▲1,116	▲2,041	▲1,110	+931
0～14歳	151	263	183	192	123	83	143	4	▲90	39	+129
県外転入	1,559	1,560	1,468	1,461	1,367	1,222	1,123	1,128	1,060	1,065	+5
県外転出	1,408	1,297	1,285	1,269	1,244	1,139	980	1,124	1,150	1,026	▲124
15～64歳	▲681	▲525	▲509	41	▲768	▲1,777	▲1,000	▲962	▲1,721	▲924	+797
県外転入	11,026	11,142	11,063	11,417	11,471	9,701	10,169	10,856	10,686	10,970	+284
県外転出	11,707	11,667	11,572	11,376	12,239	11,478	11,169	11,818	12,407	11,894	▲513
65歳以上	▲120	▲67	▲185	▲189	▲130	▲120	▲61	▲74	▲128	▲159	▲31
県外転入	514	595	516	494	558	517	552	572	600	579	▲21
県外転出	634	662	701	683	688	637	613	646	728	738	+10

備考:『島根県人口移動調査(島根県統計調査課)〔前年10月1日～9月30日〕』より作成。

年齢(3区分)別には市町村長が職権により住民票に「記載」した者の数、住民票から「消除」した者の数が含まれていないため、社会増減の値と年齢(3区分)別の合計値は一致しない。

図9 年齢(3区分)別の社会動態の推移

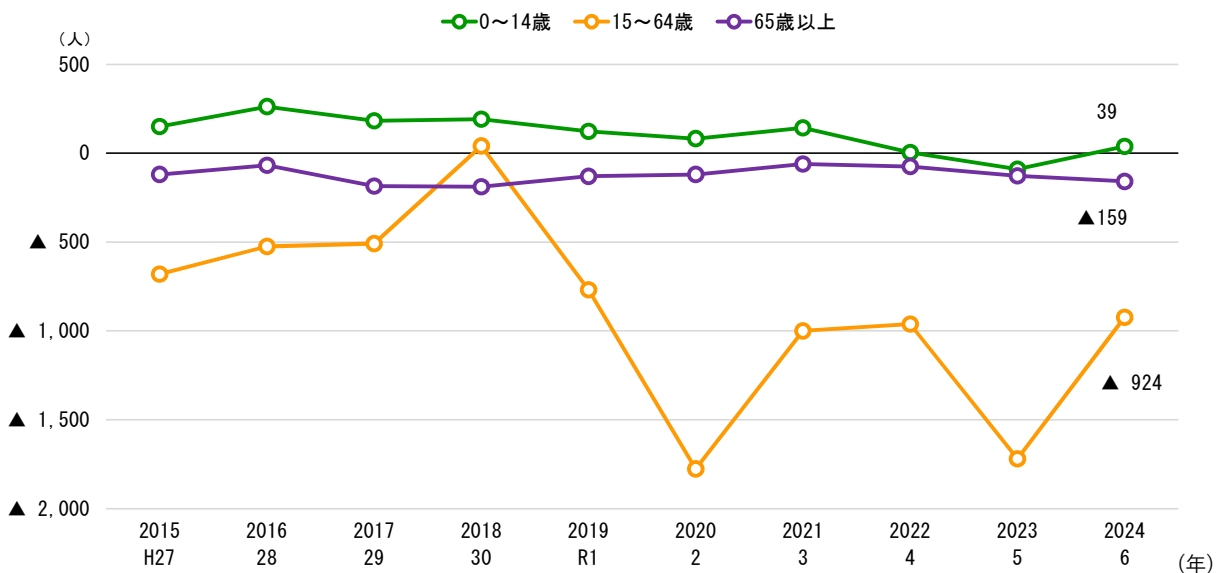


表5 15～64歳における年齢（5歳階級）別移動者数の比較（令和5年、令和6年）

（単位：人）

区分		総数	年齢階級									
			15～19歳	20～24歳	25～29歳	30～34歳	35～39歳	40～44歳	45～49歳	50～54歳	55～59歳	60～64歳
R5年	①県外転入	10,686	900	2,500	2,129	1,458	1,042	748	617	563	420	309
	②県外転出	12,407	1,336	3,247	2,395	1,527	1,055	835	703	642	424	243
	①－②	▲ 1,721	▲ 436	▲ 747	▲ 266	▲ 69	▲ 13	▲ 87	▲ 86	▲ 79	▲ 4	66
R6年	①県外転入	10,970	830	2,534	2,177	1,568	1,094	732	659	616	464	296
	②県外転出	11,894	1,253	3,371	2,349	1,419	1,000	742	627	538	394	201
	①－②	▲ 924	▲ 423	▲ 837	▲ 172	149	94	▲ 10	32	78	70	95
増減 (R6-R5)	①県外転入	284	▲ 70	34	48	110	52	▲ 16	42	53	44	▲ 13
	②県外転出	▲ 513	▲ 83	124	▲ 46	▲ 108	▲ 55	▲ 93	▲ 76	▲ 104	▲ 30	▲ 42
	①－②	797	13	▲ 90	94	218	107	77	118	157	74	29

備考：『島根県人口移動調査（島根県統計調査課）〔前年10月1日～9月30日〕』より作成。

「県外転入」には市町村長が職権により住民票に「記載」した者の数、「県外転出」には市町村長が職権により住民票から「消除」した者の数が含まれていない。

表6 15～64歳における年齢（5歳階級）別・移動理由別移動者の増減（令和5年、令和6年）

（単位：人）

区分	年齢	総数	原因										同伴者	
			総数	原因										
				転勤	就職	転職・転業	就学・卒業	結婚・離婚 縁組・離縁	住宅	退職 家族の事情	その他	不詳		
増減 (R6-R5)	15～19歳	13	11	8	27	3	▲ 25	▲ 1	1	▲ 4	0	2	2	
	20～24歳	▲ 90	▲ 118	76	61	13	15	▲ 35	▲ 2	3	▲ 23	▲ 226	28	
	25～29歳	94	44	146	12	39	▲ 31	▲ 3	▲ 3	19	27	▲ 162	50	
	30～34歳	218	151	66	93	25	2	▲ 3	9	19	14	▲ 74	67	
	35～39歳	107	87	76	53	48	2	▲ 9	▲ 4	4	▲ 27	▲ 56	20	
	40～44歳	77	33	50	9	26	▲ 3	▲ 6	▲ 3	▲ 9	▲ 3	▲ 28	44	
	45～49歳	118	116	50	11	65	10	▲ 8	▲ 20	19	23	▲ 34	2	
	50～54歳	157	95	100	24	13	▲ 1	14	▲ 10	▲ 13	▲ 15	▲ 17	62	
	55～59歳	74	59	53	4	15	1	▲ 4	4	10	8	▲ 32	15	
	60～64歳	29	36	15	12	8	1	6	9	▲ 14	6	▲ 7	▲ 7	
	総数	797	514	640	306	255	▲ 29	▲ 49	▲ 19	34	10	▲ 634	283	

備考：『島根県人口移動調査（島根県統計調査課）〔前年10月1日～9月30日〕』より作成。

市町村長が職権により住民票に「記載」した者の数、市町村長が職権により住民票から「消除」した者の数は含まれていない。

R6年の社会動態がR5年を上回った場合は正数、下回った場合は負数（▲）で表示。

3. 合計特殊出生率

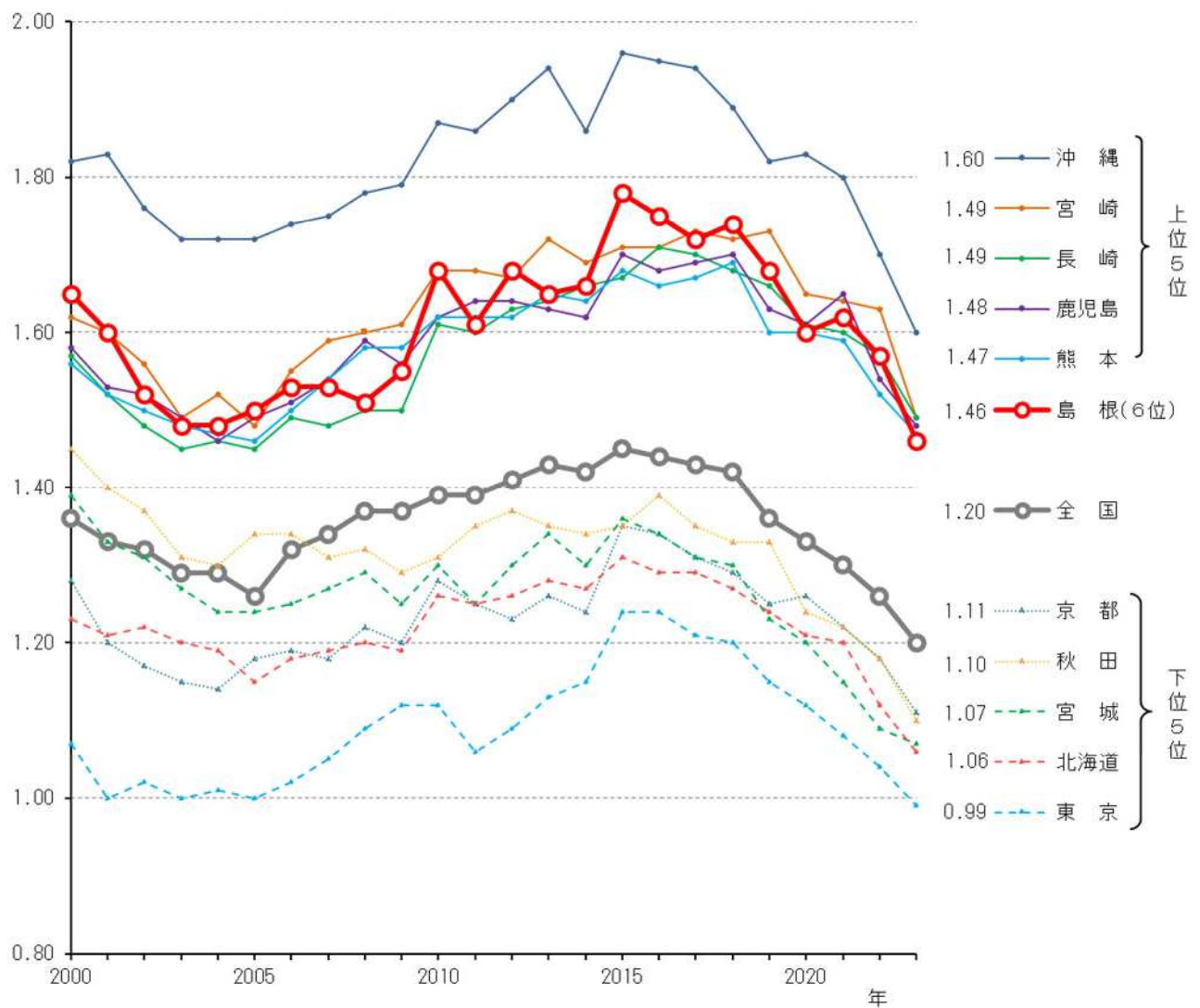
令和5年の合計特殊出生率は、1.46と全国の都道府県の中では高い数値（全国6位）であるが、近年、低下傾向にある。

表7 合計特殊出生率の推移

	H27年 (2015年)	H28年 (2016年)	H29年 (2017年)	H30年 (2018年)	R1年 (2019年)	R2年 (2020年)	R3年 (2021年)	R4年 (2022年)	R5年 (2023年)	対前年
合計特殊出生率	1.78	1.75	1.72	1.74	1.68	1.60	1.62	1.57	1.46	▲0.11

備考：『人口動態調査（厚生労働省）〔各年1月1日～12月31日〕』より作成。

図10 合計特殊出生率（R5年(2023年)）上位5・下位5都道府県の出生率の推移



【参考1】外国人人口

1. 人口及び人口動態

(単位：人)

区分	外国人人口	人口増減	自然動態			社会動態		
			出生	死亡	増減	県外転入	県外転出	増減
R5年	9,623	47	85	14	71	2,723	2,747	▲ 24
R6年	10,526	903	94	12	82	3,206	2,385	821
増減 (R6-R5)	903	856	9	▲ 2	11	483	▲ 362	845

備考：『島根県人口移動調査（島根県統計調査課）〔外国人人口：各年10月1日現在、人口増減：前年10月1日～9月30日〕』より作成。

「県外転入」には市町村長が職権により住民票に「記載」した者の数、「県外転出」には市町村長が職権により住民票から「削除」した者の数が含まれている。

2. 移動理由別移動者数

(単位：人)

区分	総数	移動理由											同伴者
		総数	転勤	就職	転職・転業	就学・卒業	結婚・離婚 縁組・離縁	住宅	退職 家族の事情	その他	不詳		
R5年	①県外転入	2,680	2,478	215	1,512	146	225	42	9	121	203	5	202
	②県外転出	2,516	2,035	292	239	426	62	17	18	580	278	123	481
	①－②	164	443	▲ 77	1,273	▲ 280	163	25	▲ 9	▲ 459	▲ 75	▲ 118	▲ 279
R6年	①県外転入	3,171	2,857	243	1,699	298	326	28	5	117	131	10	314
	②県外転出	2,201	1,879	192	237	329	182	28	15	556	205	135	322
	①－②	970	978	51	1,462	▲ 31	144	0	▲ 10	▲ 439	▲ 74	▲ 125	▲ 8
増減 (R6-R5)	①県外転入	491	379	28	187	152	101	▲ 14	▲ 4	▲ 4	▲ 72	5	112
	②県外転出	▲ 315	▲ 156	▲ 100	▲ 2	▲ 97	120	11	▲ 3	▲ 24	▲ 73	12	▲ 159
	①－②	806	535	128	189	249	▲ 19	▲ 25	▲ 1	20	1	▲ 7	271

備考：『島根県人口移動調査（島根県統計調査課）〔前年10月1日～9月30日〕』より作成。

「県外転入」には市町村長が職権により住民票に「記載」した者の数、「県外転出」には市町村長が職権により住民票から「削除」した者の数が含まれていない。

【参考2】月別社会動態の推移

(単位：人)

年 月	県外転入	県外転出	社会増減	社会増減の内訳		10～9月	4～3月
				日本人	外国人		
平成26年(2014年)	10月 860	798	62				
	11月 675	606	69				
	12月 684	705	▲ 21				
平成27年(2015年)	1月 766	748	▲ 18				
	2月 811	941	▲ 130				
	3月 2,481	4,579	▲ 2,098				
	4月 2,387	1,459	928			▲ 1,001	
	5月 926	813	113				
	6月 860	869	▲ 9				
	7月 920	926	▲ 6				
	8月 903	846	57				
	9月 983	967	16				
	10月 951	769	182				▲ 705
	11月 824	667	157				
	12月 751	693	58				
平成28年(2016年)	1月 769	734	35				
	2月 795	941	▲ 146				
	3月 2,523	4,613	▲ 2,090			▲ 472	
	4月 2,407	1,302	1,105				
	5月 956	791	165				
	6月 767	829	▲ 62				
	7月 970	857	113				
	8月 977	939	38				
	9月 810	837	▲ 27				▲ 952
	10月 829	735	94				
	11月 781	655	126				
	12月 677	724	▲ 47				
平成29年(2017年)	1月 677	784	▲ 107				
	2月 739	889	▲ 150				
	3月 2,351	4,551	▲ 2,200			▲ 647	
	4月 2,364	1,292	1,072				
	5月 955	820	135				
	6月 862	805	57				
	7月 1,107	817	290				
	8月 1,002	975	27				
	9月 885	829	56				
	10月 913	764	149				+ 62
	11月 793	607	186				
	12月 680	629	51				
平成30年(2018年)	1月 710	656	54				
	2月 880	883	▲ 3				
	3月 2,343	4,355	▲ 2,012			▲ 169	
	4月 2,530	1,416	1,114				
	5月 981	896	85				
	6月 784	758	26				
	7月 1,000	934	66				
	8月 1,034	989	45				
	9月 896	826	70				▲ 500
	10月 952	775	177				
	11月 845	729	116				
	12月 729	782	▲ 53				
平成31年(2019年)	1月 785	755	30				
	2月 967	964	3				
	3月 2,226	4,405	▲ 2,179			▲ 896	
	4月 2,737	1,397	1,340				
令和元年	5月 940	926	14				
	6月 753	789	▲ 36	▲ 20	▲ 6		
	7月 946	1,041	▲ 95	▲ 31	▲ 33		
	8月 829	990	▲ 161	▲ 66	▲ 95		
	9月 873	925	▲ 52	▲ 54	▲ 2		
	10月 788	909	▲ 121	▲ 54	▲ 67		▲ 1,751
	11月 658	801	▲ 143	▲ 62	▲ 81		
	12月 587	861	▲ 274	▲ 128	▲ 146		
令和2年(2020年)	1月 694	781	▲ 87	▲ 123	▲ 36		
	2月 758	1,101	▲ 343	▲ 384	▲ 41		
	3月 2,465	4,258	▲ 1,793	▲ 1,946	▲ 153		
	4月 2,368	1,255	1,113	1,061	52	▲ 1,834	
	5月 535	578	▲ 43	5	48	▲ 1,539	
	6月 619	771	▲ 152	▲ 94	58	▲ 295	
	7月 781	686	95	135	40		
	8月 768	750	18	81	63		
	9月 688	792	▲ 104	▲ 30	▲ 74		▲ 727
	10月 799	728	71	101	▲ 30		
	11月 723	626	97	78	19		
	12月 727	795	▲ 68	▲ 120	52		
令和3年(2021年)	1月 786	648	138	▲ 24	162		
	2月 818	961	▲ 143	▲ 210	67		
	3月 2,542	4,291	▲ 1,749	▲ 1,784	35		
	4月 2,172	1,249	923	859	64	▲ 992	
	5月 677	636	41	33	8	▲ 1,186	
	6月 726	795	▲ 69	▲ 89	20	+ 194	
	7月 716	763	▲ 47	▲ 12	35		
	8月 647	748	▲ 101	▲ 9	110		
	9月 691	776	▲ 85	▲ 27	▲ 58		▲ 1,886
	10月 720	673	47	62	15		
	11月 671	726	▲ 55	▲ 18	▲ 73		
	12月 640	746	▲ 106	▲ 6	▲ 100		
令和4年(2022年)	1月 605	731	▲ 126	▲ 24	▲ 102		
	2月 694	988	▲ 294	▲ 253	▲ 41		
	3月 2,320	4,334	▲ 2,014	▲ 1,930	▲ 84		
	4月 2,324	1,316	1,018	843	175	▲ 1,116	
	5月 1,240	822	418	45	373	▲ 1,361	
	6月 921	741	180	▲ 25	205	+ 245	
	7月 933	857	76	15	61		
	8月 856	912	▲ 56	▲ 28	▲ 84		
	9月 754	958	▲ 204	▲ 134	▲ 70		▲ 1,683
	10月 823	793	30	75	45		
	11月 716	793	▲ 77	▲ 21	▲ 98		
	12月 601	926	▲ 325	▲ 157	▲ 168		
令和5年(2023年)	1月 682	857	▲ 175	▲ 103	▲ 72		
	2月 781	1,138	▲ 357	▲ 310	▲ 47		
	3月 2,286	4,497	▲ 2,211	▲ 2,150	▲ 61	▲ 2,041	
	4月 2,254	1,309	945	848	97	▲ 2,017	
	5月 944	817	127	7	120	▲ 24	
	6月 760	881	▲ 121	▲ 175	▲ 54		
	7月 932	848	84	8	92		
	8月 829	801	28	▲ 40	68		
	9月 877	866	11	▲ 25	▲ 36		▲ 1,124
	10月 912	803	109	5	104		
	11月 746	658	88	▲ 4	92		
	12月 710	783	▲ 73	▲ 49	▲ 24		
令和6年(2024年)	1月 749	893	▲ 144	▲ 172	▲ 28		
	2月 848	1,077	▲ 229	▲ 259	▲ 30		
	3月 2,101	4,050	▲ 1,949	▲ 1,896	▲ 53	▲ 1,110	
	4月 2,497	1,424	1,073	913	160	▲ 1,931	
	5月 932	807	125	▲ 82	207	+ 821	
	6月 692	791	▲ 99	▲ 158	59		
	7月 878	937	▲ 59	▲ 114	55		
	8月 861	817	44	▲ 54	98		
	9月 832	828	4	▲ 61	65		

備考：『島根県人口移動調査（島根県統計調査課）』より作成。
令和元年5月から日本人と外国人に区別して調査を実施。