

# 中海湖岸堤等の整備状況について

斐伊川水系河川整備計画(うち中海湖岸堤)の確認  
および個別整備実施箇所を進捗状況

「中海湖岸堤等整備に係る調整会議」

## ◆ 斐伊川・神戸川における治水対策（3点セット）

○昭和47年7月洪水を契機として、斐伊川・神戸川治水事業の3点セット（上流のダム建設、中流の放水路建設、下流の大橋川改修及び湖岸堤の整備）により、上・中・下流でお互いに治水機能を分担し、流域全体で治水安全度を高める対策を実施。



# ◆ 斐伊川水系河川整備計画における整備順序の概略工程表

整備箇所	優先順位	主な整備内容	河川整備計画対象期間	
			短期	中期
ダム・放水路	(1)-①	尾原ダム・志津見ダムの建設 斐伊川放水路及び神戸川の河川整備	→ 完成	
斐伊川本川	(3)	堤防の整備 支川合流点処理	→	→
	(4)	堤防強化対策	→	→
宍道湖	(3)	湖岸堤防の整備	→	→
大橋川	(2)	狭窄部の拡幅（堤防の整備含む）	→ 設計協議・用地買収・補償工事等 → 下流部拡幅工事	→ 上流部拡幅工事
		堤防の整備（計画高水位まで） 水門等の整備	→	→
		堤防の整備（計画堤防高まで）		→
中海・境水道	(1)-②	湖岸堤防の整備	→ 短期整備箇所 (I)	→ 短中期整備箇所 (II①) → 中期整備箇所 (II②)

※ 堤防の上面が道路として利用される場合には、段階的な堤防整備は実施せず、計画堤防高まで堤防の整備を実施する場合あり  
 ※ 放水路への分流の取扱いについては出雲市等と調整

※ 斐伊川水系河川整備計画より抜粋

## ○ 整備実施後における効果

- 斐伊川本川、宍道湖、大橋川  
 整備計画で定めた河川・湖岸堤整備の実施後には、戦後最大の被害をもたらしたS47年7月洪水が再び発生した場合でも、家屋の浸水被害の発生を防止
- 中海  
 整備計画で定めた中海湖岸堤整備の実施後には、既往最高水位（H15.9）※に対し、浸水被害の発生を防止

※ 既往最高水位は斐伊川水系河川整備計画策定時点のもの

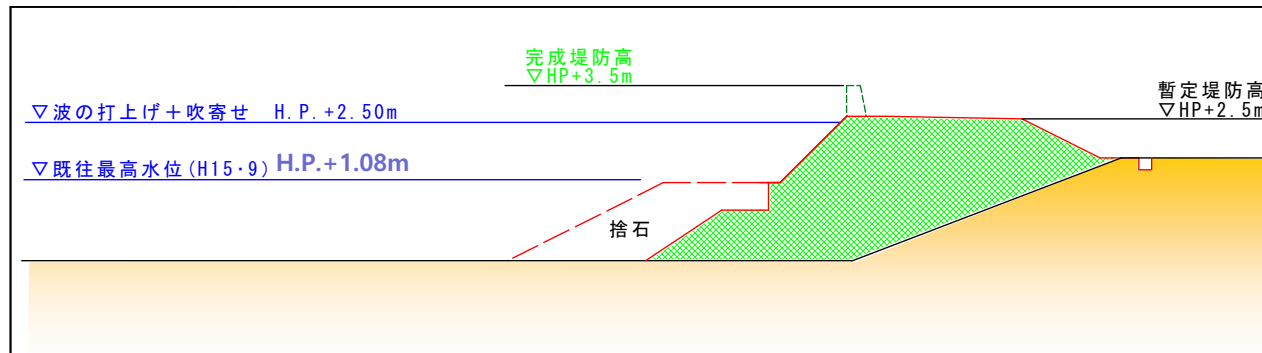
# ◆河川整備計画の確認について(中海湖岸堤)

## ○中海湖岸堤整備の優先度の基本的な考え方

優先度	基本的な考え方	延長
短期 I	湖岸堤高がH.P. +1.44m未満(かつ背後地盤高 H.P. +1.44m未満)であり、過去に越水による浸水実績がある若しくは背後資産の価値が極めて高い(H.P. +1.44m以下の地盤に100人以上居住)箇所 ※境水道においては、堤防高が計画高水位又は既往最高水位(波浪を考慮)未満(かつ背後地盤高が計画高水位未満)であり、過去に越水による浸水実績がある若しくは背後資産の価値が極めて高い(計画高水位以下の地盤に100人以上居住)箇所	4.0km (0.0km)
短中期 II①	湖岸堤高がH.P. +2.50m未満(かつ背後地盤高が計画高水位 +1.30m未満)であり、背後に家屋等がある箇所 ※境水道においては、堤防高が計画高水位又は既往最高水位(波浪を考慮)未満(かつ背後地盤高が計画高水位未満)であり、背後に家屋等がある箇所	10.4km (0.3km)
中期 II②	湖岸堤高及び背後地盤高がH.P. +2.50m未満の箇所 ※境水道においては、堤防高及び背後地盤高が計画高水位又は既往最高水位(波浪を考慮)未満の箇所	15.4km (0.0km)
全体		29.8km (0.3km)

## ○中海湖岸堤の堤防整備イメージ(横断図)

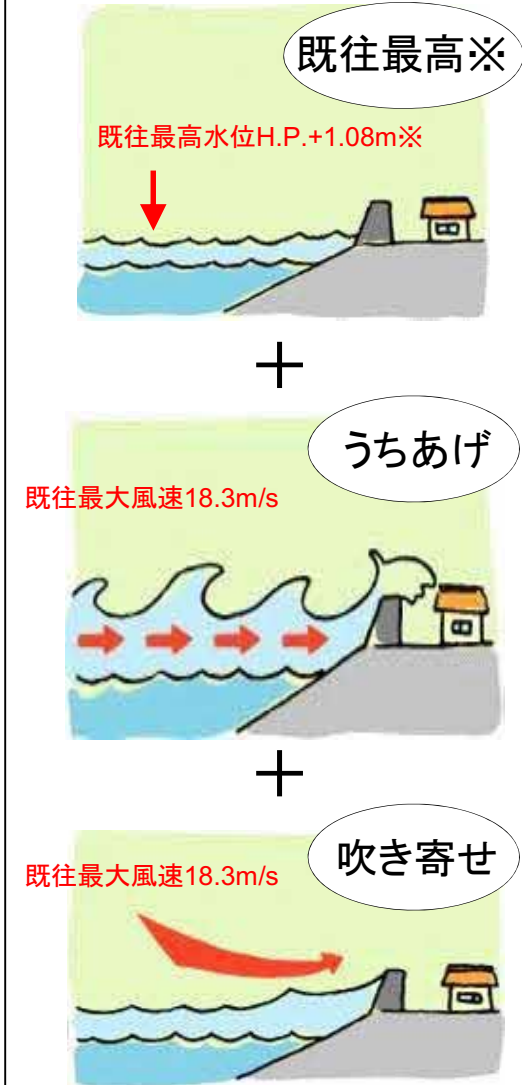
※( )は境水道の整備延長



- ※ 詳細な施工延長及び堤防形状については、背後地の土地利用状況、湖岸の植生等の生物環境、景観、被害の状況、地域住民等の意見も踏まえ精査
- ※ 漁港施設・港湾施設については、施設管理者と協議の上、構造等を決定
- ※ 承水路等波の影響を受けない箇所については、計画堤防高をH.P.+2.10mとし、完成堤で整備
- ※ 支川の処理については、支川管理者と別途調整
- ※ 既往最高水位は斐伊川水系河川整備計画策定時点のもの

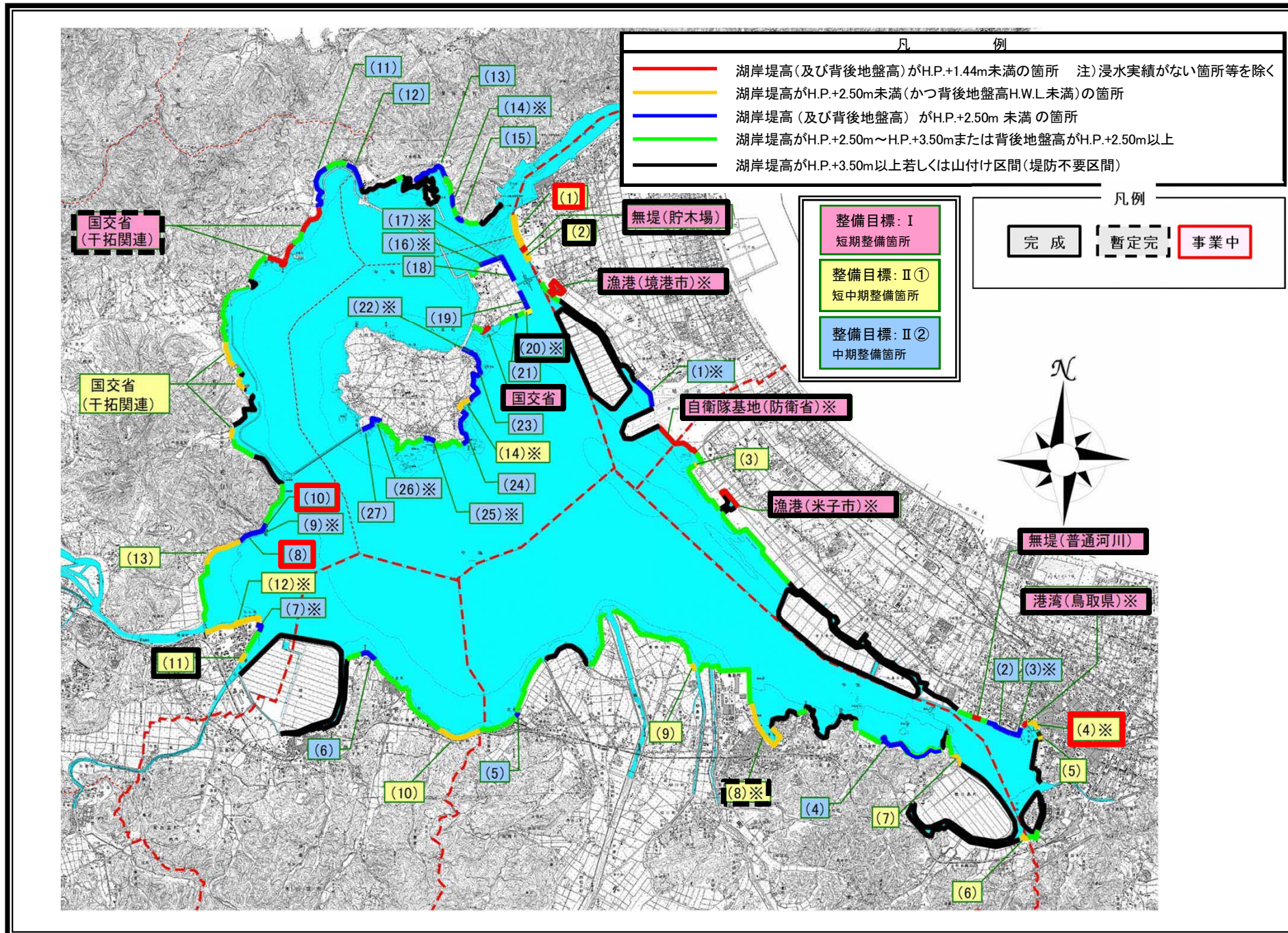
## 湖岸堤高H.P.+2.50mとは？

既往最高水位(H15.9)※のH.P.+1.08mに対し、中海のはん濫注意水位H.P.+0.9m以上で観測された最大風速18.3m/s(H16.9)により推計される最大の打上げ高





# ◆中海湖岸堤整備箇所一覽

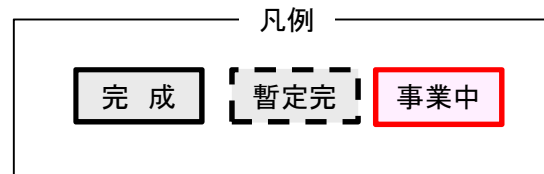




# ◆ 中海湖岸堤整備箇所一覽

区分	番号等	県名	箇所名	延長	優先順位	
中海 右岸	(1)	鳥取県	境港市西工業団地(貯木場北)	1,200m	II①	
	無堤 (貯木場)		境港市西工業団地(貯木場)	20m	I	
	(2)		境港市西工業団地(貯木場南)	400m	II①	
	漁港 (境港市)*		渡漁港	700m	I	
	(1)*		境港市佐斐袖町(空港北)	800m	II②	
	自衛隊基地 (防衛省)*			境港市佐斐袖町(空港南)	500m	I
				米子市葭津(空港南)	500m	I
			(3)	米子市葭津	100m	II①
	漁港 (米子市)*		米子市葭津(崎津漁港)	400m	I	
	無堤 (普通河川)		米子市旗ヶ崎	30m	I	
	(2)		米子市旗ヶ崎	500m	II②	
	(3)*		米子市灘町(米子港 野積場)	800m	II②	
	港湾 (鳥取県)*		米子市灘町(米子港 食品団地)	100m	I	
	(4)*		米子市灘町(米子港 防波堤)	600m	II①	
	(5)		米子市内町(ポンプ場前)	40m	II①	
中海 左岸	(6)	島根県	安来市中海町	200m	II①	
	(7)		安来市島田町(米子湾側)	400m	II①	
	(4)		安来市島田町(中海側)	2,000m	II②	
	(8)*		安来港	1,700m	II①	
	(9)		安来市東赤江町	200m	II①	
	(5)		安来市荒島町	100m	II②	
	(10)		東出雲町下意東(東側)	700m	II①	
	(6)		東出雲町下意東(西側)	500m	II②	
	(11)		松江市富士見町(意宇川上流)	100m	II①	
	(7)*		松江市富士見町(意宇川下流)	100m	II②	
	(12)*		松江港	1,200m	II①	
	(13)		松江市大井町	1,100m	II①	
	(8)		松江市大海崎町(上流)	300m	II②	
	(9)*		松江市大海崎町(舟溜り)	200m	II②	
	(10)		松江市大海崎町(下流)	300m	II②	
国交省 (干拓関連)	松江市上宇部尾町、新庄町	1,900m	II①			
国交省 (干拓関連)	松江市野原町、長海町	1,500m	I			
(11)	松江市手角町	1,000m	II②			
(12)	松江市美保関町下宇部尾(万原地区)	700m	II②			
(13)	松江市美保関町下宇部尾(湾奥)	1,000m	II②			
(14)*	松江市美保関町下宇部尾(上流)	200m	II②			
(15)	松江市美保関町下宇部尾(下流)	200m	II②			
江島	(16)*	島根県	松江市八束町江島(工業団地)	700m	II②	
	(17)*		松江市八束町江島(工業団地)	500m	II②	
	(18)		松江市八束町江島(江島大橋北)	300m	II②	
	(19)		松江市八束町江島(三田川樋門付近)	600m	II②	
	(20)*		松江市八束町江島 (浄化センター東 舟溜り)	100m	II②	
	(21)		松江市八束町江島 (サンコーポラス付近)	20m	II②	
	国交省		松江市八束町江島 (老人集会所付近西側)	200m	I	
	(22)*		馬渡漁港	400m	II①	
	(23)		松江市八束町遅江(下流)	1,600m	II②	
	(14)*		遅江港	600m	II①	
	(24)		松江市八束町遅江(上流)	1,100m	II②	
	(25)*		松江市八束町波入	700m	II②	
	(26)*		松江市八束町入江(舟溜り)	400m	II②	
	(27)		松江市八束町入江(西側)	300m	II②	
	境水道		(15)*	松江市美保関町福浦	300m	II①

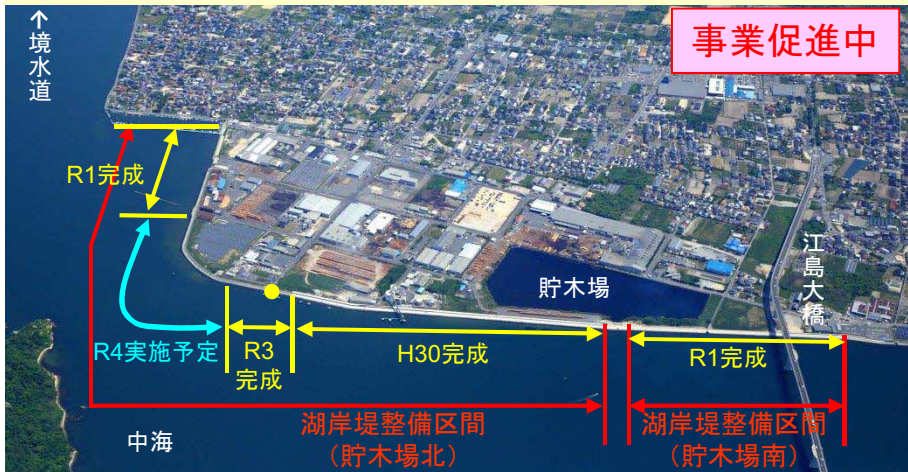
※ 治水上必要な施設の整備にあたり、施設管理者と調整が必要な箇所



	鳥取県側			島根県側		
	全体	完成	事業中	全体	完成	事業中
短期整備箇所	6	6	0	2	2	0
短中期整備箇所	5	1	2	11	2	0
中期整備箇所	3	0	0	24	1	2

完成及び事業中の中期箇所については、令和2年9月台風第9号により浸水被害が発生したことを受けて、工事着手

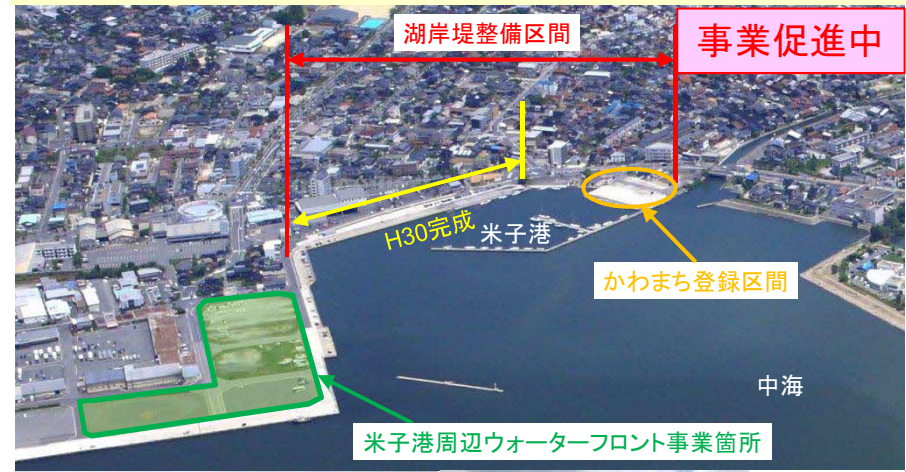
湖岸堤整備実施箇所 の進捗状況 【鳥取県】  
 <整備目標Ⅱ①(短中期整備箇所)> : 境港市西工業団地  
 (貯木場南・北)



現在までの取り組み状況

- ・平成27年度 境港市・関係者等との調整を図り、詳細設計を実施。
- ・平成28年度 境港市、関係者との調整を図り、用地買収・工事に着手。
- ・平成30年度 引き続き工事の促進を図る。
- ・令和 1年度 貯木場南については、R1完成。
- ・令和 2年度～貯木場北の工事促進を図る。
- ・令和 4年度 引き続き貯木場北の工事促進を図る。

湖岸堤整備実施箇所 の進捗状況 【鳥取県】  
 <整備目標Ⅱ①(短中期整備箇所)> : 米子市灘町(米子港 防波堤)



現在までの取り組み状況

- ・平成28年度まで 引き続き鳥取県（空港港湾課）との調整を図り、詳細設計を実施し工事着手。
  - ・平成29年度 引き続き、工事の促進を図る。
  - ・平成30年度 米子市の「中海・錦海かわまちづくり計画」登録。
  - ・令和 1年度 鳥取県（西部総合事務所）、米子市との調整を図り、かわまちづくり計画登録区間の設計を実施。
  - ・令和 2年度 かわまちづくり計画登録区間の詳細設計を実施。
  - ・令和 3年度 護岸（南側）を施工。
  - ・令和 4年度 鳥取県により新設栈橋設置および旧栈橋を撤去。
- ※ 令和 5年度以降、護岸（北側）の施工を予定



## 湖岸堤整備実施箇所の進捗状況

【鳥取県】

＜整備目標Ⅱ①(短中期整備箇所)＞：米子市葭津



現地状況  
(R4年4月)



現地状況  
(R4年4月)



### 現在までの取り組み状況

- ・平成27年度 現地測量・詳細設計を実施。
- ・令和 4年度 関係者等と調整を図り、工事着手予定。



湖岸堤整備実施箇所を進捗状況 【島根県】  
 <整備目標Ⅱ①(短中期整備箇所)> : 松江市富士見町(意宇川上流)



現在までの取り組み状況

- ・平成25年度 予備設計を実施。
- ・平成30年度 現地測量・詳細設計を実施。
- ・令和 2年度 整備に向けて、島根県・松江市・関係者等と調整を図る。
- ・令和 3年度 R3年度完成

湖岸堤整備実施箇所を進捗状況 【島根県】  
 <整備目標Ⅱ②(中期整備箇所)> : 松江市八束町江島(江島浄化センター東)



現在までの取り組み状況

- ・平成30年度 整備に向けた松江市との協議と並行して、現地測量・詳細設計を実施。
- ・令和 1年度 引き続き、詳細設計を実施。
- ・令和 2年度 令和2年9月台風第9号により浸水被害が発生したことを受けて、工事着手。
- ・令和 3年度 R3年度完成。

## 湖岸堤整備実施箇所 の進捗状況

【島根県】

<整備目標Ⅱ②(中期整備箇所)> : 松江市大海崎町



### 現在までの取り組み状況

- ・令和 1年度 整備に向けた松江市との協議と並行して、現地測量・詳細設計を実施。
- ・令和 2年度 詳細設計と並行して、令和2年9月台風第9号により浸水被害が発生したことを受けて、工事着手。
- ・令和 3年度 引き続き詳細設計と並行して、工事の促進を図る。
- ・令和 4年度 引き続き詳細設計と並行して、工事の促進を図る。



# 大橋川改修の進捗状況について

「中海湖岸堤等整備に係る調整会議」

# 大橋川改修の整備手順について

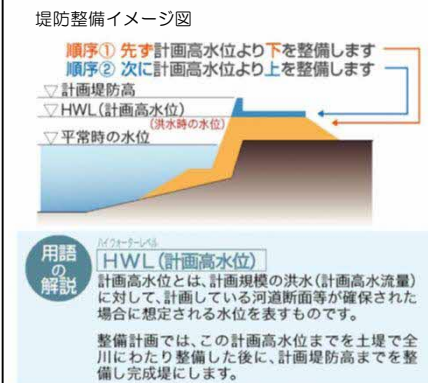
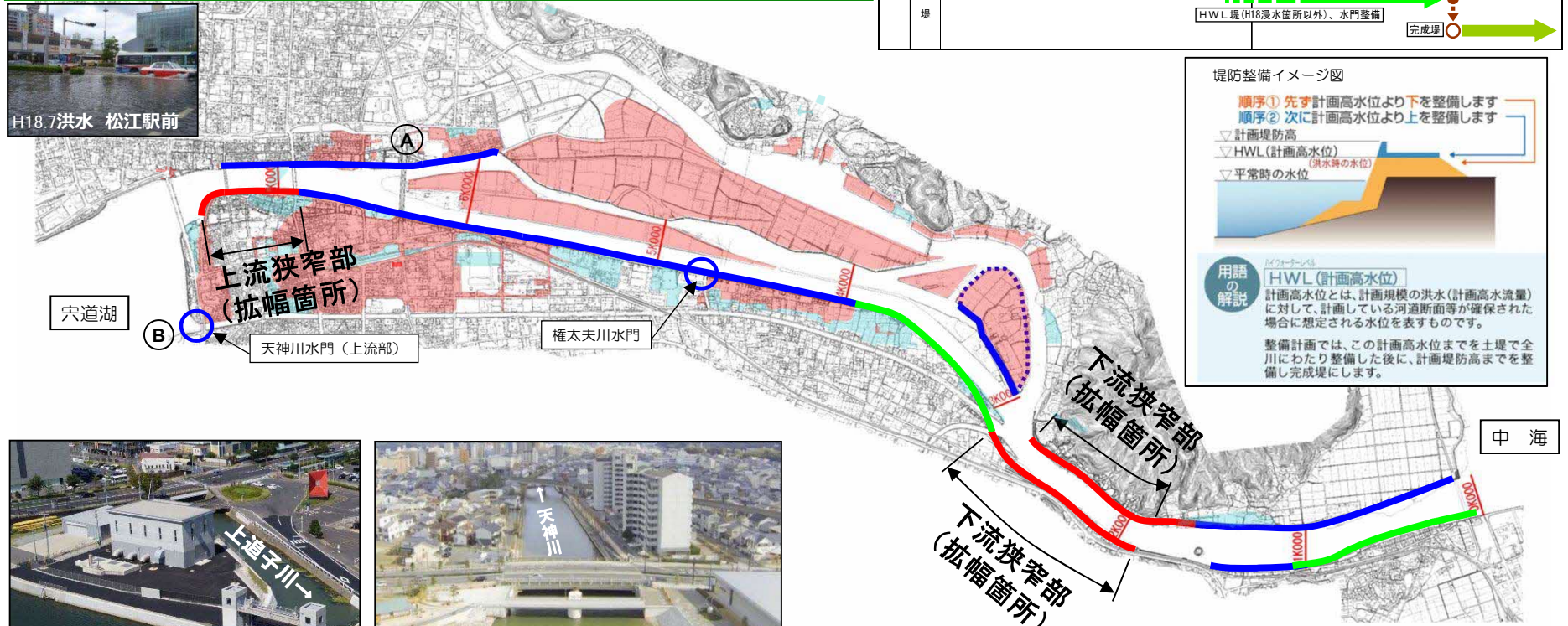
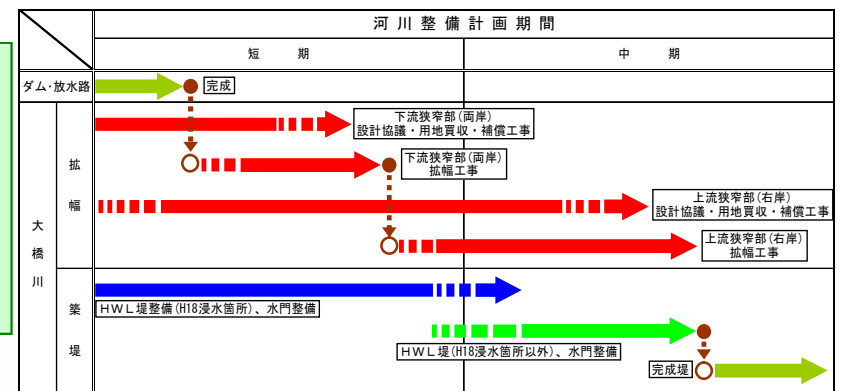
## ■ 概ね20年間の整備順序の考え方

### ① 狭窄部の拡幅を最優先

- ・ 宍道湖を含め全川にわたって水位低減効果が期待できる狭窄部の拡幅（下流→上流の順）を実施

### ② 堤防の整備

- ・ 堤防の整備は段階施工とし、築堤整備による沈下を考慮して、まずは計画高水位までの堤防高確保を先行し、その後、計画堤防高まで整備を実施
- ・ 計画高水位までの堤防の整備にあたっては、水害リスクの高い箇所（平成18年7月洪水浸水実績箇所）等を優先的に実施



① 上道子排水機場(R3.9完成)



② 天神川水門(H27.1完成)

凡 例	
短期整備箇所	—
中期整備箇所	—
拡幅箇所	—
H18洪水浸水範囲(実績)	■
S47洪水浸水範囲(ダム・放水路完成後の計算値)	■

※S47洪水浸水範囲については、H18洪水と浸水範囲が重なるため、図では重ならない範囲を示している



# 大橋川改修 進捗および令和4年度の事業予定

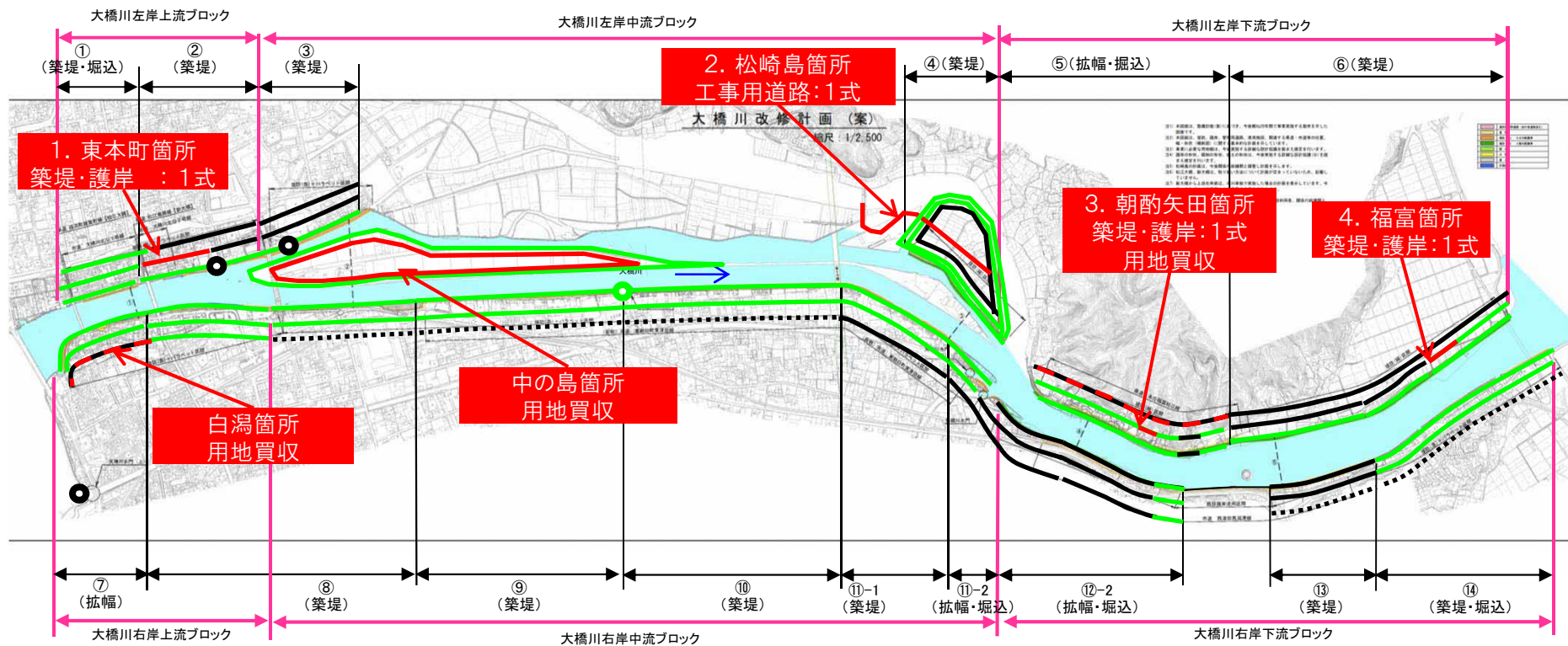
●令和4年度の事業は以下の箇所を予定。

1. 城東地区（東本町）の護岸整備を継続。
2. 朝酌地区（松崎島）の工事用道路整備を継続
3. 朝酌地区（朝酌矢田）の築堤・護岸整備を継続
4. 朝酌地区（福富）の築堤・護岸整備を継続

●用地取得については、

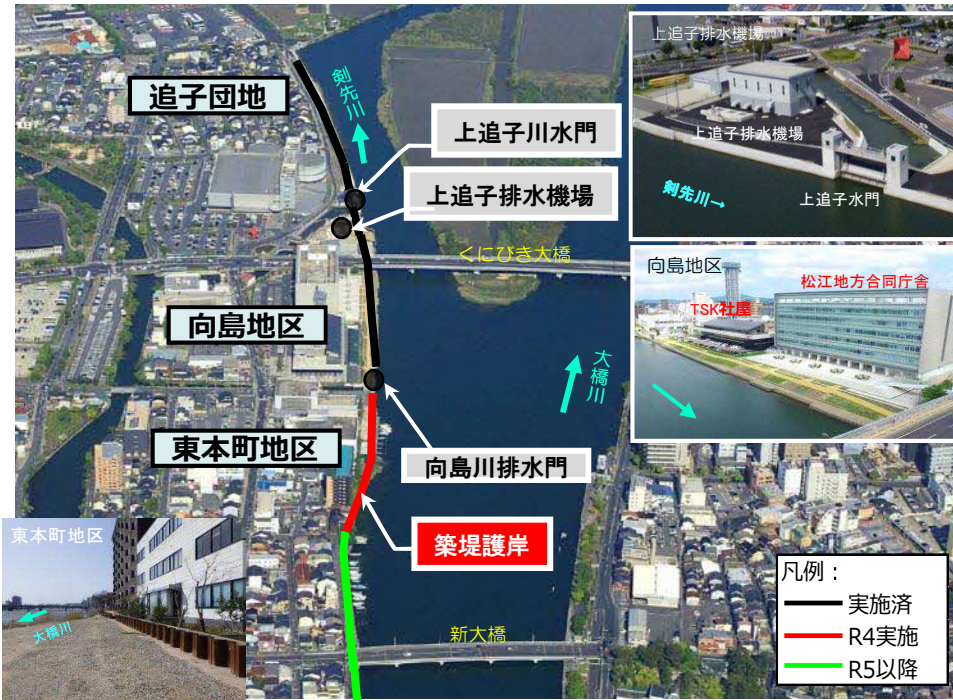
朝酌矢田箇所（約9割）、中の島箇所（約1割）、白潟箇所（約8割）の取得率となっており、用地協議を継続する。

	川側 : 完成堤		黒	実施済
	中央 : 暫定堤防		赤	実施中
	民地側 : 用地買収		緑	未着手
	( : 用地買収なし)			
	水門・樋門・排水機場			



## 大橋川改修実施箇所の進捗状況

じょうとう  
: 城東地区の現況



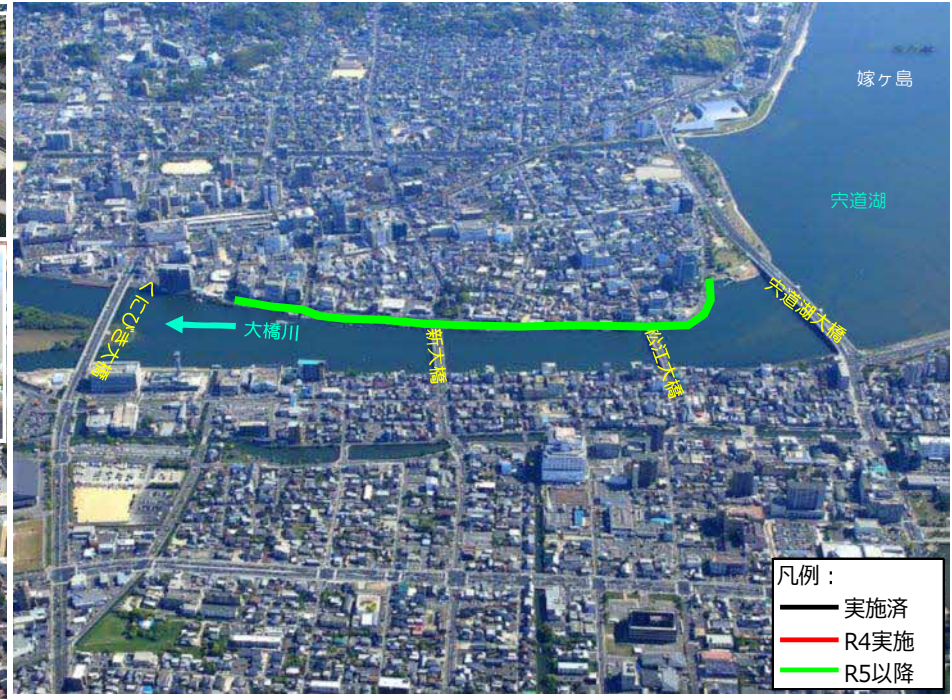
※ 実施済箇所は計画高水高までの堤防整備を示す

### 【現在の取り組み状況】

- ・平成22年度 一部（追子団地）工事発注
- ・平成23年度 護岸工事に着手
- ・平成26年度 向島地区の築堤護岸工事、向島川排水門工事に着手
- ・平成28年度 向島川排水門完成、築堤護岸工事の促進  
上追子川水門工事に着手
- ・平成29年度 向島地区の築堤護岸工事の促進  
上追子排水機場工事に着手
- ・平成30年度 上追子川水門完成、上追子排水機場工事の促進
- ・令和 1年度 東本町地区の築堤護岸工事に着手
- ・令和 2年度 上追子排水機場ポンプ施設完成
- ・令和 3年度 上追子排水機場工事完成
- ・令和 4年度 東本町地区の築堤護岸工事の促進

## 大橋川改修実施箇所の進捗状況

しらかた  
: 白潟地区の現況



※ 実施済箇所は計画高水高までの堤防整備を示す

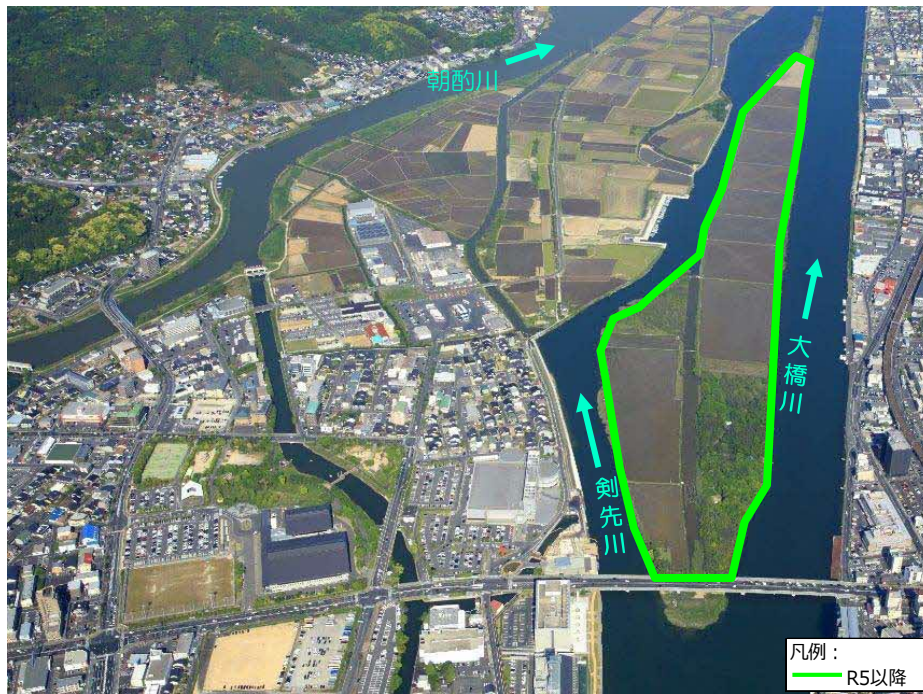
### 【現在の取り組み状況】

- ・平成23年度 全体説明会
- ・平成24年度 沿川地区別懇談会開催、  
整備に関する意見交換会開催
- ・平成25年度 白潟地区水辺空間とまちづくり基本計画説明会
- ・平成26年度 整備に関する意見交換会開催、沿川住民説明会
- ・平成27年度 用地調査に着手（河川改修範囲）  
松江市都市計画道路変更
- ・平成28年度 地元設計協議の促進（景観検討）、  
用地買収に着手
- ・平成30年度～用地買収の促進
- ・令和 3年度 用地買収の促進、埋蔵文化財調査に着手
- ・令和 4年度 用地買収・埋蔵文化財調査の促進



## 大橋川改修実施箇所の進捗状況

なかしま  
: 中の島地区の現況

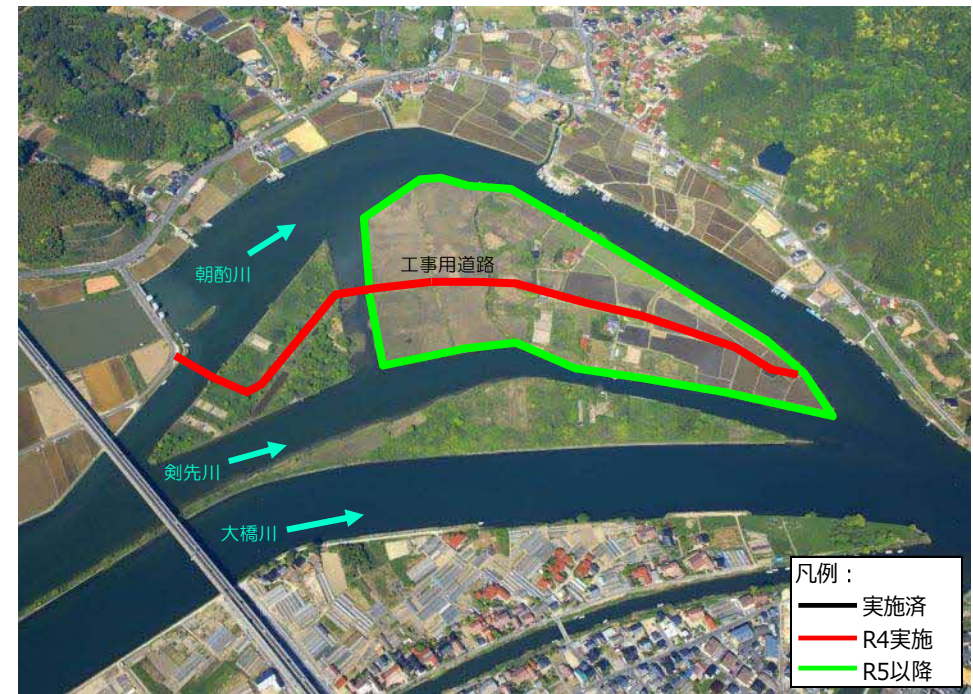


### 【現在の取り組み状況】

- ・平成30年度 地元設計協議に着手
- ・令和 2年度 環境保全措置詳細設計を実施、  
用地調査に着手
- ・令和 3年度 用地買収に着手
- ・令和 4年度 用地買収の促進

## 大橋川改修実施箇所の進捗状況

まつぎしま  
: 松崎島の現況



※ 実施済箇所は計画高水高までの堤防整備を示す

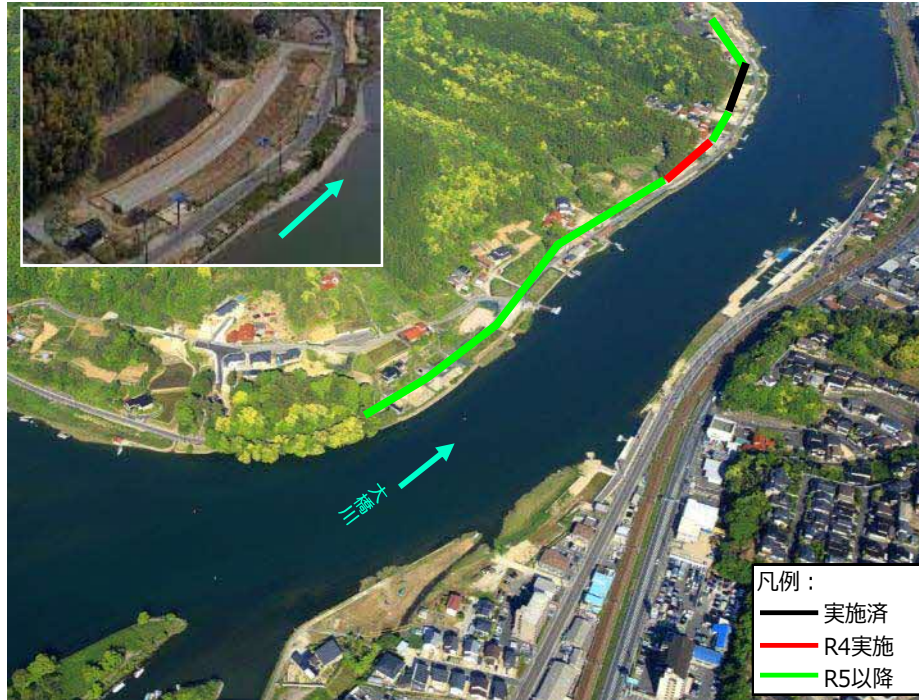
### 【現在の取り組み状況】

- ・平成25年度 地元設計協議に着手
- ・平成26年度 地質調査を実施
- ・平成28年度 用地調査に着手
- ・平成30年度 用地調査の促進
- ・令和 1年度～樋門設計、用地調査の促進
- ・令和 3年度 工事用道路工事に着手、用地買収の完了
- ・令和 4年度 工事用道路工事の促進



## 大橋川改修実施箇所を進捗状況

あさくみ やだ  
: 朝酌矢田地区の現況



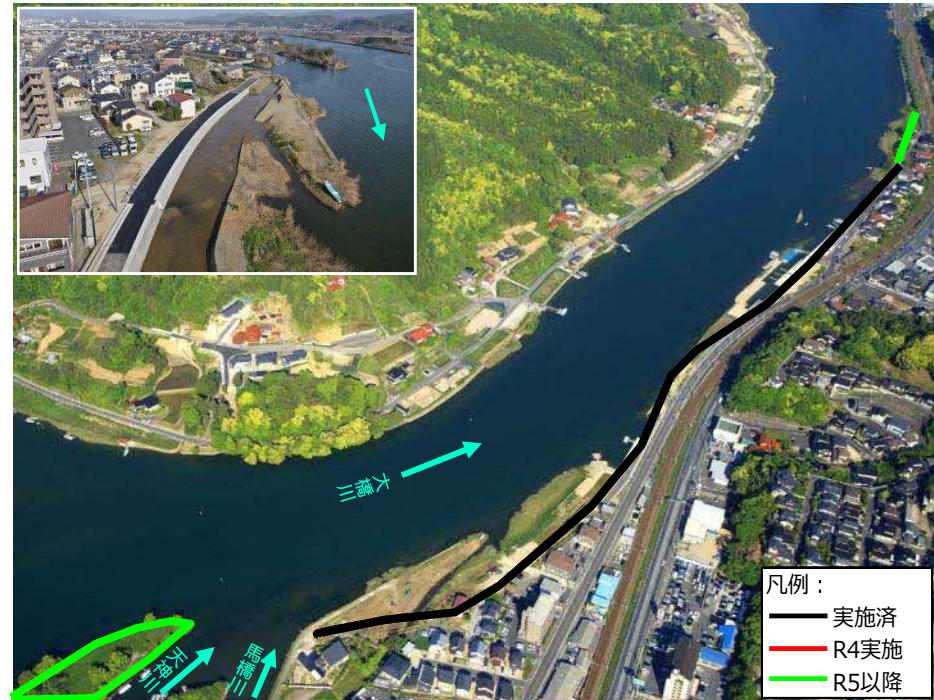
※ 関連事業との調整により、計画堤防完成区間あり

### 【現在の取り組み状況】

- ・平成23年度 地元設計協議に着手
- ・平成26年度 用地買収に着手
- ・平成30年度 用地買収の促進、埋蔵文化財調査の促進
- ・令和 1年度～ 拡幅部の築堤護岸工事に着手  
用地買収、埋蔵文化財調査の促進
- ・令和 4年度 用地買収、埋蔵文化財調査の促進  
築堤護岸工事の促進

## 大橋川改修実施箇所を進捗状況

ちくや やだ  
: 竹矢田地区の現況

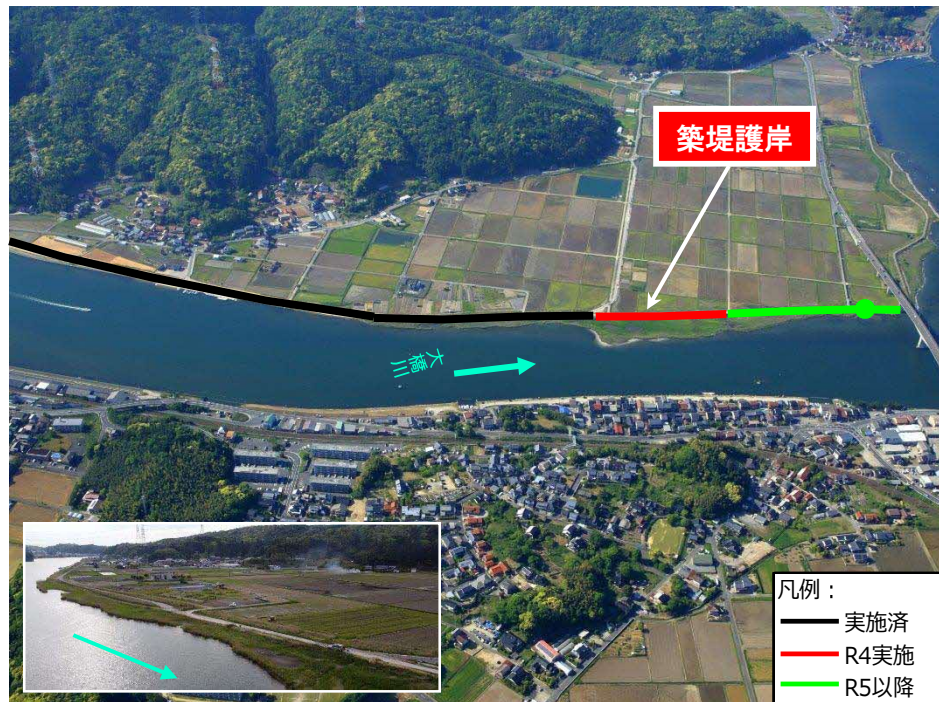


※ 関連事業との調整により、計画堤防完成区間あり

### 【現在の取り組み状況】

- ・平成22年度 地元設計協議に着手
- ・平成23年度 用地買収の促進
- ・平成24年度 埋蔵文化財調査の実施
- ・平成25年度 用地買収の促進、埋蔵文化財調査完了、  
築堤護岸工事に着手
- ・平成30年度～ 築堤護岸工事の促進
- ・令和 4年度 用地買収の促進





※ 実施済箇所は計画高水高までの堤防整備を示す

【現在の取り組み状況】

- ・平成23年度 地元設計協議に着手
- ・平成25年度 埋蔵文化財試掘調査完了
- ・平成26年度 用地買収に着手、排水門工事に着手
- ・平成27年度 築堤護岸工事に着手
- ・平成30年度～築堤護岸工事の促進
- ・令和 4年度 築堤護岸工事の促進

## 県・市等の内水対策等の取り組み状況と課題

「中海湖岸堤等整備に係る調整会議」



県・市の内水対策等の取り組み状況、及び課題等の対応状況(令和4年度)

No	機関名	取り組み状況	取り組みに対する課題等	課題に対する検討・対応状況
1	米子市 都市整備部 (道路整備課)	1. 計画事業 祇園町地区内水排除計画 2. 計画年次 平成15年度～ 3. 計画箇所 米子市祇園町地区 4. 取り組み概要 高潮と降雨の同時発生により浸水被害が発生しており、平成15年度から平成16年度に貯水槽(鉄筋コンクリート構造)V=107.7m <sup>3</sup> 1基 及び自動運転排水ポンプ11kw5.0m <sup>3</sup> /min 1基を鳥取県が設置し、平成23年度より米子市が引き継いでいる。	現在設置されている自動運転排水ポンプのみでは、地区全体の内水排除は十分ではないため、毎年雨季の前に仮設排水ポンプ2基を設置し、併用して対応している。 中海湖心が1.0mを超えた際(令和2年9月3日、4日の高潮)、護岸より漏水が認められたため、補修が必要である。	平成22年度に、鳥取県が設置し市が樋門管理委託を受託している別添図面のうちB-3を除いた樋門について、鳥取県において漏水を防ぎ水密性を高める工事を行った。 平成23年度、道路横断管の設置工事を実施するとともに、仮設排水ポンプを1基を設置した。(B-1) 平成24年度から、ポンプ2基を設置している。(B-1、A-4) 令和3年度から、鳥取県により樋門電動化の工事が行われている。 (工事済B-1、B-2、B-5、A-4、A-5)(予定A-3、B-4) 令和4年度も、仮設排水ポンプを2基設置済。(設置期間:6月～10月)
2	米子市 都市整備部 (道路整備課)	1. 計画事業 準用河川四反田川樋門設置事業 2. 計画年次 平成10年度～ 3. 計画箇所 米子市陰田町地区 4. 取り組み概要 中海の潮位上昇に伴う準用河川四反田川からの逆流防止のため仮設排水ポンプ設置を行った。	内水排除対策に必要な資器材の調達および設置。	平成24年度から、仮設排水ポンプを1基設置している。 令和4年度も、仮設排水ポンプ1基を設置済。(設置期間:6月～10月)
3	米子市 都市整備部 (道路整備課)	1. 計画事業 彦名町地区内水排除計画 2. 計画年次 平成28年度～ 3. 計画箇所 米子市彦名町地区 4. 取り組み概要 中海の潮位上昇に伴って樋門を閉めたことによる内水が原因で浸水被害が発生しており、内水排除のため仮設排水ポンプを設置している。	内水排除対策に必要な資器材の調達および設置。	平成28年度から仮設排水ポンプ2基を設置している。 令和3年度に、鳥取県により仮設排水ポンプ①の樋門が補修された。 令和4年度も、仮設排水ポンプ2基を設置済。(設置期間:6月～10月)

県・市の内水対策等の取り組み状況、及び課題等の対応状況(令和4年度)

No	機関名	取り組み状況	取り組みに対する課題等	課題に対する検討・対応状況
4	境港市 建設部 (管理課)	<p>1. 計画事業 渡漁港周辺整備事業</p> <p>2. 計画年次 平成22年度～令和4年度</p> <p>3. 計画箇所 境港市 渡漁港周辺地区</p> <p>4. 取り組み概要</p> <p>斐伊川水系では、河川河整備計画を基に国、関係自治体が連携し順次浸水対策を進めており、『渡漁港』は、斐伊川水系・中海湖岸堤整備箇所のうち早期整備を目指す短期整備箇所に位置づけられ、優先的に整備を進めてきたところである。</p> <p>国事業である『渡漁港』の海側への移設(湖岸堤整備)により、中海からの直接的な浸水被害は解消されますが、渡漁港周辺地区は、「地盤が低いことによる浸水」や「道路が狭小」など、防災上の問題があることから、国が行う湖岸堤整備とあわせて、旧渡漁港を埋立、その敷地を活用し、「内水排除施設」や「周辺道路の拡幅」などを一体的に整備することで、渡漁港周辺地区の安全・安心で快適な生活環境の実現を目指します。</p>	<p>内水排除施設が完成するまでは、高潮等で中海の水位が上昇した際、仮設ポンプによる対応が必要。</p>	<ul style="list-style-type: none"> <li>・平成22年度～平成23年度: 測量・設計・用地</li> <li>・平成24年度～平成27年度: 湖岸堤整備(渡漁港移設(国土交通省整備))</li> <li>・平成28年度: 旧渡漁港埋立</li> <li>・平成27年度～令和2年度: 周辺道路拡幅工事</li> <li>・平成30年度～令和元年度: 内水排除施設築造工事(本土工)</li> <li>・令和 2年度: ポンプ制御方式の見直し(台数制御⇒全速全水位制御) 「斐伊川水系流域治水プロジェクト」渡漁港内水排除施設整備(渡地区の雨水ポンプ場整備)を位置付ける</li> <li>・令和 3年度: 内水排除施設築造工事(流入路工)</li> <li>・令和 4年度: 内水排除施設築造工事(ポンプゲート、電気設備等) ※令和4年度完成予定</li> </ul>
5	境港市 建設部 (管理課)	<p>1. 計画事業 外江地区内水対策事業</p> <p>2. 計画年次 平成21年度～</p> <p>3. 計画箇所 境港市 外江地区</p> <p>4. 取り組み概要</p> <p>『外江地区』は、家屋が連担する住宅密集地ですが、護岸背後の地盤が低いために高潮時には、内水等による浸水被害をたびたび受けてきました。以前の高潮時の内水対策は、護岸背後地の排水路河口に設置されている集水柵に、移動式の水中ポンプ(仮設ポンプ)を設置して内水を排除してきましたが、これらの方法では、人員確保や稼働までに時間を要する等の問題点があったことから、これまでの問題点を解消するため固定式の内水排除ポンプ施設の整備を行い、内水対策に取り組んでいるところである。</p> <p>今後は、公共下水道事業にあわせ、高潮等の外水位上昇と計画降雨の内水に対応した、雨水ポンプ場等の整備を行っていくとしている。</p>	<p>外江地区の内水対策については、固定式の内水排除ポンプ施設の設置により、これまでの高潮時の排水には対応できているが、高潮と降雨が重なった時は、ポンプの容量が不足するため、移動式ポンプ(仮設ポンプ)の設置も必要となっていることから、今後の整備としては、公共下水道事業にあわせ、計画降雨に対応する雨水ポンプ場等の早期整備が必要となっている。</p> <p>また、斐伊川水系河川整備計画において、境水道の外江地区などについては、市の内水対策が明らかになった時点で調整を図り、必要な堤防等の整備を行うとされていることから、本市が行う内水対策整備と国が行う堤防整備が一体的に進捗していくよう、十分に調整を図りながら、計画的に進めていくことが必要。</p>	<ul style="list-style-type: none"> <li>・平成21年度: 外江中央雨水幹線最下流部にマンホール式水中ポンプ施設設置</li> <li>・平成23年度: 外渡雨水幹線最下流部にマンホール式水中ポンプ施設設置</li> <li>・平成29年度: 外渡雨水幹線最下流部に設置してある施設にポンプを増設(1台⇒2台)</li> <li>・令和 2年度: 外江地区の公共下水道の事業認可拡大を行うとともに、令和2年度に策定された「斐伊川水系流域治水プロジェクト」に、外江地区(外渡雨水幹線と外江中央雨水幹線)の雨水ポンプ場整備を位置付ける</li> <li>・令和 3年度: 「斐伊川水系流域治水プロジェクト」に、外江地区の雨水管渠整備(外渡・外江中央・矢尻川排水区)、雨水ポンプ場整備(矢尻川雨水幹線)を新たに位置付ける。 外渡雨水排水区基本設計を実施。</li> <li>・令和 4年度: 矢尻川雨水幹線実施設計 外江中央雨水排水区流出解析</li> </ul>



県・市の内水対策等の取り組み状況、及び課題等の対応状況(令和4年度)

No	機関名	取り組み状況	取り組みに対する課題等	課題に対する検討・対応状況
6	境港市 建設部 (管理課)	<p>1. 計画事業 雨水管理総合計画策定事業</p> <p>2. 計画年次 令和4年度～令和7年度</p> <p>3. 計画箇所 境港市内全域</p> <p>4. 取り組み概要</p> <p>近年、全国各地で気候変動による水害が激甚化・頻発化しており、本市においても、昨年の7月12日の豪雨では1時間あたりの降水量が観測史上最大の80.5mmを記録するなど記録的な大雨となり、水路越水等による内水氾濫が発生し、道路や農地の冠水、住宅や事業所の浸水被害が発生しました。</p> <p>この大雨を受け、本市としては、ハード・ソフトの両面から総合的・計画的な対策を進めていくため令和7年度の完成を目指し『雨水管理総合計画』の策定に本年度から着手したところであり、今後は、未整備となっている雨水幹線や雨水ポンプ場等の整備目標や優先度を定め、順次整備を行っていくことになっている。</p>	<p>住宅地への浸水被害が特に大きかった外江地区の矢尻川等については、いち早く対策に着手する必要があるため、計画策定と並行して、本年度から雨水幹線や雨水ポンプ場の設計に着手しているが、その他の雨水幹線については完成後の事業着手となることから、早期に計画を策定する必要がある。</p>	<p>〈雨水管理総合計画 策定スケジュール〉</p> <ul style="list-style-type: none"> <li>・令和4年度：地形モデル(3D都市モデル(PLATEAU))の構築</li> <li>・令和5年度：浸水シミュレーションの実施</li> <li>・令和6年度：雨水管理総合計画の雨水管理基本方針の策定</li> <li>・令和7年度：雨水管理総合計画の段階的対策計画の策定</li> </ul>
7	松江市 (河川課)	<p>1. 計画事業 ①河川・排水路改良事業 ②下水道雨水事業</p> <p>2. 計画年次 ①通年 ②令和元～5年度</p> <p>3. 計画箇所 松江市東出雲町～美保関町</p> <p>4. 取り組み概要</p> <p>1) 過去に浸水被害のあった箇所や地元要望等に基づき、中海沿岸における普通河川等の内水対策を実施中。</p> <p>2) 治水対策(防災・安全)の一環として、中海に放流する普通河川の浚渫事業を継続して実施。 「松江市緊急浚渫推進事業計画(5か年)」を策定、令和2年度から年次的に実施中。</p>	<p>市内全域を対象とした事業であり、限られた財源の中では中海の計画エリアに集中して投資できないため、中海の湖岸堤整備や他事業と連携し、効果的に事業を進める必要がある。</p>	<p>1. 松江市大海崎町(下流)(中海左岸, (10))</p> <p>1) 河川整備 ・R4年度～ 柳谷川改修事業</p> <p>2. 松江市上宇部尾町・新庄町(中海左岸, 国交省(干拓関連))</p> <p>1) 逆流防止施設整備 ・H27年度～ 逆流防止ゲート設置工事</p> <p>3. 松江市野原町・長海町(中海左岸, 国交省(干拓関連))</p> <p>1) 河川整備 ・R3～R4年度 野原川改修事業</p> <p>2) 樋門整備 ・H28年度 護岸整備に伴う樋門施工(出雲河川整備事務所) ※. H29年2月 樋門施設引渡し(国→市)河川課維持管理実施</p> <p>4. 松江市東出雲町下意東(西側)(中海右岸, (6))</p> <p>1) 樋門・雨水施設整備 ・R1～R2年度 座頭川の樋門改修工事 ※. 都市計画道路揖屋馬瀧線道路整備関連</p> <p>2) 雨水管渠・逆流防止施設整備, 排水機場改良 ・H28年度～</p> <p>5. 河川浚渫</p> <p>1) 八束町(2河川), 美保関町(5河川) ・R2年度～</p>

県・市の内水対策等の取り組み状況、及び課題等の対応状況(令和4年度)

No	機関名	取り組み状況	取り組みに対する課題等	課題に対する検討・対応状況
8	安来市 上下水道部 (下水道課)	<p>1. 計画事業 下水道雨水排水整備事業 南十神地区</p> <p>2. 計画年次 平成25～令和元年度</p> <p>3. 計画箇所 安来市 南十神地区</p> <p>4. 取り組み概要</p> <p>1) 西ノ川水路と前ノ川水路を連結し下流で1本化を図る。</p> <p>2) 中海の潮位上昇による逆流防止と洪水時の内水排除のためにゲートポンプを設置する。</p> <p>H25～H26 調査設計</p> <p>H26～H27 西ノ川前ノ川連結水路工事 西ノ川改修工事</p> <p>H27～H28 ゲートポンプ製作 ゲートポンプ躯体下部工事</p> <p>H28～H29 ゲートポンプ躯体上部工事及び据付</p> <p>H28～H29 電気設備棟建屋工事及び電気設備工事</p> <p>H29.10 ポンプ場供用開始</p> <p>H29～R元 前ノ川改修工事</p>		
9	鳥取県 (空港港湾課)	<p>【米子港】</p> <p>(湖岸堤)</p> <ul style="list-style-type: none"> <li>・短期整備区間は整備済み。</li> <li>・短中期整備区間のうち、中海・錦海かわまちづくり計画に関連する区間以外は整備済み。</li> <li>・短中期整備区間のうち、中海・錦海かわまちづくり計画に関連する区間は国土交通省が整備中(鳥取県も連携して港湾施設の棧橋撤去、新設整備を行っている)。</li> </ul> <p>(移管)</p> <ul style="list-style-type: none"> <li>・背後に港湾施設の無い地域の護岸の引き継ぎについて国土交通省から具体的な移管条件が示されており、移管条件を整理中。</li> </ul>	<p>【米子港】</p> <p>(湖岸堤)</p> <ul style="list-style-type: none"> <li>・中期整備区間の湖岸堤の整備時期は未決定。</li> </ul> <p>(移管)</p> <ul style="list-style-type: none"> <li>・護岸の国土交通省への移管にあたり、具体的に示された移管条件の整理に期間等を要する。</li> </ul>	<p>【米子港】</p> <p>(湖岸堤)</p> <ul style="list-style-type: none"> <li>・民間事業者による活性化事業の計画を進めている中期整備区間について、民間事業者の整備スケジュールに合わせた事業展開について、国土交通省と調整を進める。</li> </ul> <p>(移管)</p> <ul style="list-style-type: none"> <li>・移管条件の整理を進めながら、引続き国土交通省と調整を行う。</li> </ul>



# 議題箇所位置図

