

第1章 人口動態

人口動態調査は、統計法による基幹統計であり、戸籍法及び死産の届出に関する規程により市町村長に届け出された出生、死亡、婚姻、離婚、死産の各届出書から調査票が作成される。

人口動態統計は、この調査票をもとに、各事象の実態を統計的に把握したもので、保健衛生活動の基礎資料として、また行政、学術、文化等において重要な資料として活用されている。

令和4年の本県の概況を前年と比較すると、死亡、周産期死亡については実数、率ともに増加し、出生、死産、婚姻、離婚については実数、率ともに減少した。なお、率を全国と比較すると、出生、死亡、周産期死亡について全国を上回っている（表1-1）。

全国第7位の高齢化県（令和4年10月1日現在）である本県においては、死亡数を人口で除する死亡率（粗死亡率）が高く、令和4年は全国第6位であった。

表1-1 人口動態総覧

	島 根 県						全 国	
	実数			率		令和4年	率	
	令和4年	令和3年	対前年増減	令和4年	令和3年	平均発生間隔	令和4年	令和3年
出生	4,161	4,415	△ 254	6.4	6.7	2時間6分18秒	6.3	6.6
死亡	10,434	9,851	583	16.1	15.0	50分22秒	12.9	11.7
乳児死亡	4	4	0	1.0	0.9	91日6時間	1.8	1.7
新生児死亡	1	1	0	0.2	0.2	365日	0.8	0.8
自然増減	△ 6,273	△ 5,436	△ 837	△ 9.7	△ 8.3	…	△6.5	△5.1
死産	71	80	△ 9	16.8	17.8	5日3時間22分49秒	19.3	19.7
自然死産	45	43	2	10.6	9.6	8日2時間40分	9.4	9.8
人工死産	26	37	△11	6.1	8.2	14日55分23秒	9.9	9.9
周産期死亡	15	13	2	3.6	2.9	24日8時間	3.3	3.4
妊娠22週以後の死産	14	12	2	3.4	2.7	26日1時間42分51秒	2.7	2.7
早期新生児死亡	1	1	0	0.2	0.2	365日	0.6	0.6
婚姻	2,167	2,337	△170	3.3	3.6	4時間2分32秒	4.1	4.1
離婚	813	863	△ 50	1.25	1.32	10時間46分29秒	1.47	1.5

注：出生・死亡・自然増減・婚姻・離婚率は人口千対。乳児・新生児・早期新生児死亡率は出生千対。死産率は出産（出生＋死産）千対。周産期死亡・妊娠満22週以後の死産率は出産（出生＋妊娠満22週以後の死産）千対である。

出生と死亡の差である自然増減については、死亡が出生を上回るいわゆる自然減が平成4年以降続いている。令和4年は全ての市町村で死亡が出生を上回った（表1-2，表1-3）。

表1-2 市町村別自然増減数（実数：降順）

知夫村	-8
海士町	-20
川本町	-43
西ノ島町	-53
吉賀町	-82
飯南町	-86
美郷町	-111
津和野町	-117
隠岐の島町	-157
邑南町	-181
奥出雲町	-207
江津市	-302
大田市	-468
安来市	-484
益田市	-489
雲南市	-491
浜田市	-696
出雲市	-1019
松江市	-1259

表1-3 市町村別自然増減率（人口千対：降順）

出雲市	-5.9
松江市	-6.3
海士町	-8.6
益田市	-11.2
隠岐の島町	-11.9
浜田市	-13.2
知夫村	-13.2
安来市	-13.5
江津市	-13.7
川本町	-13.8
雲南市	-14.2
吉賀町	-14.2
大田市	-14.7
津和野町	-17.7
奥出雲町	-18.3
邑南町	-18.5
飯南町	-19.4
西ノ島町	-19.9
美郷町	-27.2

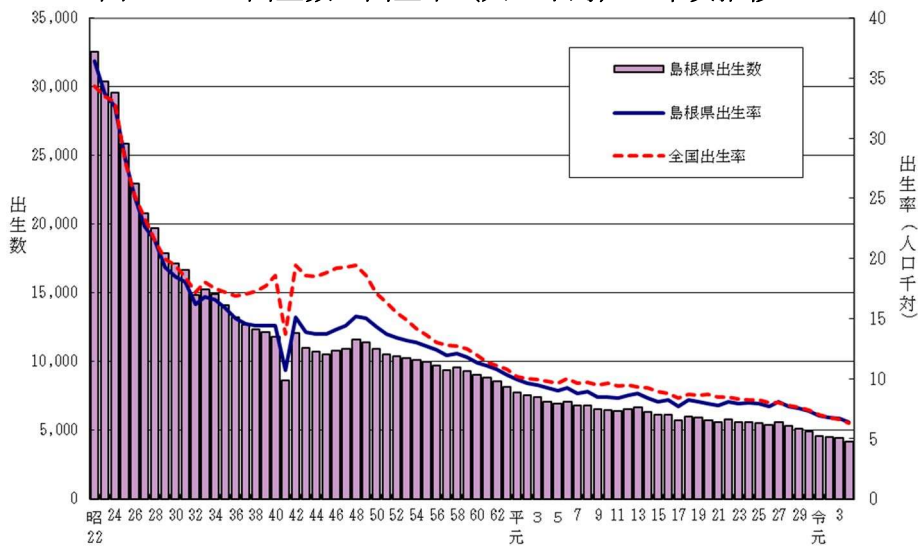
1 出生

令和4年の出生数は4,161人で前年の4,415人から254人減少し、出生率（人口千対）は、6.4で前年を0.3ポイント下回った。性別出生数は、男性2,088人、女性2,073人で出生性比（女性を100とした場合）は100.7であった。

出生数の年次推移をみると、昭和22～24年（第1次ベビーブーム）の出生数は30,000人前後と多かったが、昭和25年から急激に下降し、昭和32年にはついに15,000人を下回るまでに減少した。その後昭和41年の「ひのえうま」前後の特殊な動きを除いて緩やかに減少傾向が続いた。昭和46年からの第2次ベビーブームでわずかに回復するが、昭和50年以降再び減少傾向が続いている。

出生率を全国と比較すると、昭和25年までは本県の方がわずかに高かったが、それ以降は下回っていた。とりわけ昭和30～40年代は開きが大きかったが、その後は差が縮まってきた。平成27年を除いて本県が上回ることにはなかったが、令和4年は前年に引き続き全国を上回っている（図1-1）。

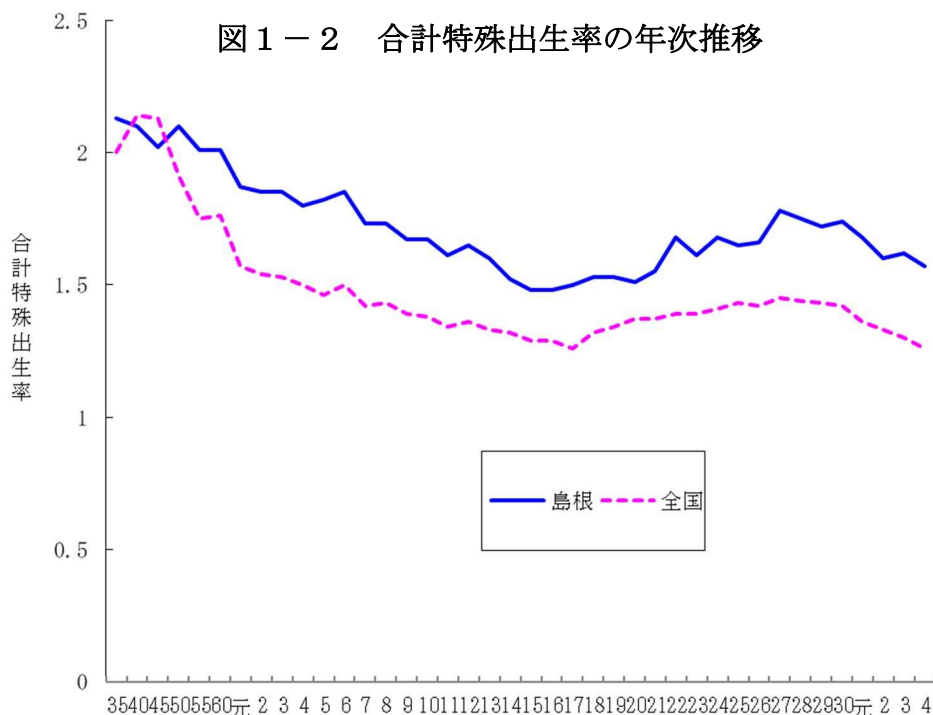
図1-1 出生数・出生率（人口千対）の年次推移



年次	島根県出生率	全国出生率	島根県出生数	年次	島根県出生率	全国出生率	島根県出生数
40	14.4	18.6	11,796	平16	8.2	8.8	6,104
45	13.7	18.8	10,539	17	7.7	8.4	5,697
50	14.3	17.1	10,939	18	8.2	8.7	6,011
55	12.7	13.6	9,959	19	8.1	8.6	5,914
60	11.3	11.9	9,051	20	7.9	8.7	5,685
平2	9.6	10	7,510	21	7.8	8.5	5,601
3	9.5	9.9	7,390	22	8.1	8.5	5,756
4	9.2	9.8	7,081	23	7.9	8.3	5,582
5	9.0	9.6	6,959	24	8	8.2	5,585
6	9.2	10	7,068	25	7.9	8.2	5,534
7	8.8	9.6	6,764	26	7.7	8.0	5,359
8	8.9	9.7	6,828	27	8.1	8.0	5,551
9	8.5	9.5	6,518	28	7.7	7.8	5,300
10	8.5	9.6	6,491	29	7.5	7.6	5,109
11	8.4	9.4	6,394	30	7.3	7.4	4,887
12	8.6	9.5	6,522	令元	6.9	7.0	4,594
13	8.8	9.3	6,640	2	6.8	6.8	4,473
14	8.4	9.2	6,318	3	6.7	6.6	4,415
15	8.1	8.9	6,092	4	6.4	6.3	4,161

合計特殊出生率は1人の女性が一生の間に生む平均子供数を表すが、令和4年は1.57で前年を0.05下回った。年次推移をみると、昭和62年頃までは2.0前後で推移していたが、その後緩やかな低下傾向が続いた。平成18年頃からは緩やかに上昇したが、平成28年以降再び低下傾向となっている。なお、全国平均と比べると高く、令和4年は全国第4位である（図1-2）。

※ 注 合計特殊出生率算定の基礎となる年齢5歳階級別女性人口について、令和2年などの国勢調査年は日本人人口を、その他の年は総務省推計人口を使用しているため、数値の比較においては注意を要する。



年次	島根県合計 特殊出生率	全国合計 特殊出生率	年次	島根県合計 特殊出生率	全国合計 特殊出生率
55	2.01	1.75	17	1.50	1.26
60	2.01	1.76	18	1.53	1.32
平元	1.87	1.57	19	1.53	1.34
2	1.85	1.54	20	1.51	1.37
3	1.85	1.53	21	1.55	1.37
4	1.80	1.50	22	1.68	1.39
5	1.82	1.46	23	1.61	1.39
6	1.85	1.50	24	1.68	1.41
7	1.73	1.42	25	1.65	1.43
8	1.73	1.43	26	1.66	1.42
9	1.67	1.39	27	1.78	1.45
10	1.67	1.38	28	1.75	1.44
11	1.61	1.34	29	1.72	1.43
12	1.65	1.36	30	1.74	1.42
13	1.60	1.33	令元	1.68	1.36
14	1.52	1.32	2	1.60	1.33
15	1.48	1.29	3	1.62	1.30
16	1.48	1.29	4	1.57	1.26

病院、診療所、助産所などの医療施設における出生が総出生数に占める割合は、母子保健に対する関心の広がりや医療施設の充実に伴って大きくなっていった。令和4年は市部で99.8%、郡部で99.7%だった。

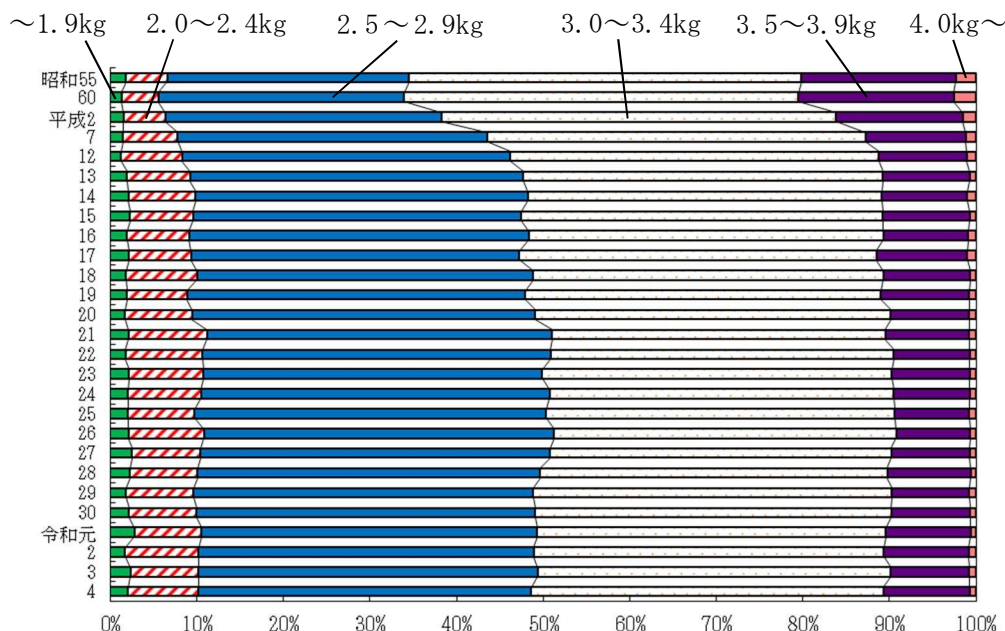
昭和40年は県全体で64.8%にすぎなかった医師の立会による出生は、令和4年は市部で98.8%、郡部で98.2%となっている（表1-4）。

表1-4 出生場所、立会者別出生割合（%）

	施設内（病院・診療所・助産所）における出生割合			医師の立会による出生割合			施設外（自宅、その他）における出生割合		
	県計	市部	郡部	県計	市部	郡部	医師の立会	助産師の立会	その他
昭和 40年	71.2	81.0	59.5	64.8	77.9	49.0	2.9	96.6	0.5
45年	93.4	96.5	89.0	82.9	91.0	71.0	7.9	90.9	1.2
50年	98.4	99.8	99.3	88.6	93.5	80.9	13.8	85.1	1.1
55年	99.6	99.8	99.3	93.4	97.0	87.8	25.0	65.0	10.0
60年	99.9	99.9	99.9	96.0	98.7	91.9	33.3	41.7	25.0
平成 2年	99.9	100.0	99.9	98.2	99.4	96.0	40.0	-	60.0
7年	99.8	99.9	99.7	98.7	99.6	96.9	54.5	27.3	18.2
12年	99.8	99.7	99.9	99.3	99.4	99.1	21.4	35.7	42.9
17年	99.8	99.8	99.8	99.4	99.7	98.2	66.7	11.1	22.2
18年	99.9	99.9	100.0	99.7	99.7	99.7	50.0	16.7	33.3
19年	99.9	99.9	100.0	99.4	99.8	97.5	-	25.0	75.0
20年	99.9	99.9	100.0	99.2	99.9	95.7	100.0	-	-
21年	99.8	99.9	99.8	99.0	99.6	95.3	22.2	11.1	66.7
22年	99.9	99.9	99.9	98.7	99.3	95.8	50.0	-	50.0
23年	99.9	99.9	100.0	99.0	99.4	95.9	66.7	-	33.3
24年	99.9	99.9	100.0	98.5	99.1	91.0	40.0	-	60.0
25年	99.8	99.9	99.1	98.8	99.4	91.1	44.4	-	55.6
26年	99.9	99.9	100.0	99.0	99.3	94.9	16.7	-	83.3
27年	99.9	99.9	99.6	98.8	99.3	93.5	-	-	100.0
28年	99.9	99.9	99.8	99.0	99.3	95.6	16.7	-	83.3
29年	99.8	99.8	100.0	99.0	99.4	94.7	12.5	12.5	75.0
30年	99.8	99.8	100.0	99.0	99.4	94.7	50.0	-	50.0
令和 元年	99.9	99.9	100.0	99.0	99.2	96.3	80.0	-	20.0
2年	99.9	99.9	100.0	99.0	99.2	97.0	20.0	-	80.0
3年	99.9	99.9	99.7	98.3	98.6	93.8	16.7	33.3	50.0
4年	99.8	99.8	99.7	98.8	98.8	98.2	14.3	0.0	85.7

出世時の体重別割合をみると、令和4年は3.0kg～3.4kgが最も多く40.7%で、ついで2.5kg～2.9kgが38.4%、3.5kg～3.9kgが10%、2.0kg～2.4kgが8.1%と続く。近年は以前と比べて3.5kg～3.9kgの占める割合が減少し、3.0kg～3.4kgの占める割合が増加する傾向である（図1-3）。

図1-3 出生時の体重別割合（%）

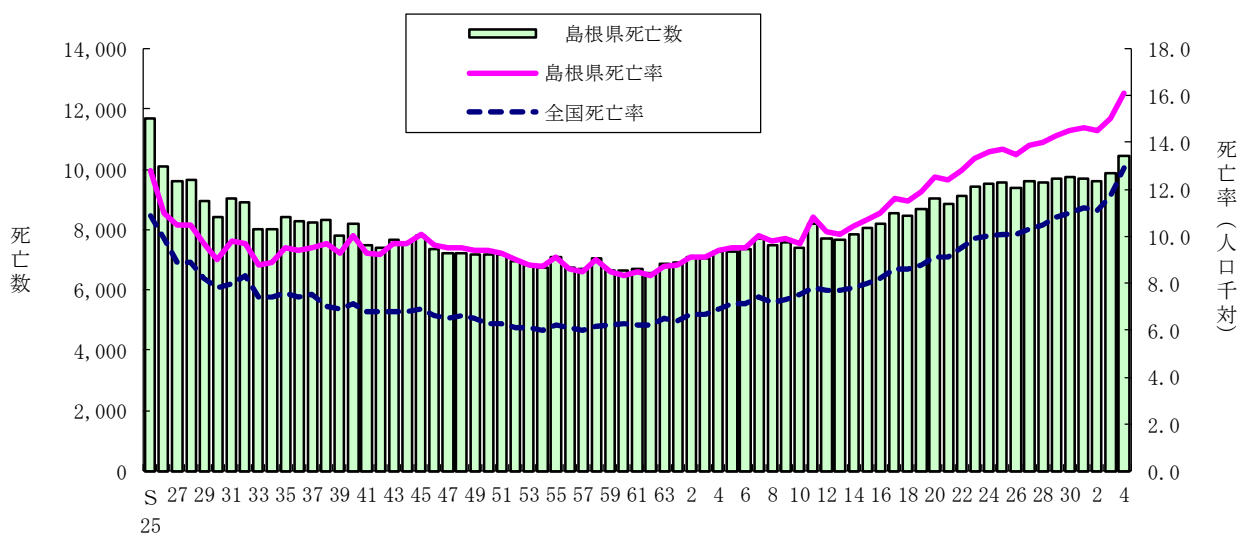


2 死亡

令和4年の死亡数は10,434人で、前年に比べ583人増加し、死亡率（人口千対）は16.1で、前年に比べ1.1ポイント増加した。男性の死亡数は5,061人、女性の死亡数は5,373人で、前年から男性は250人、女性は333人増加した。

死亡率は戦後、医学の進歩、公衆衛生の向上などによって急速に低下していった。昭和30年代から昭和50年代は上昇、下降を繰り返しながら横ばいに推移し、昭和60年代から人口の高齢化に伴って再び上昇している（図1-4）。

図1-4 死亡数、死亡率（人口千対）の年次推移



年次	島根県死亡率	全国死亡率	島根県死亡数	年次	島根県死亡率	全国死亡率	島根県死亡数
昭50	9.4	6.3	7,197	平19	11.9	8.8	8,660
55	9.1	6.2	7,105	20	12.5	9.1	9,011
60	8.3	6.3	6,633	21	12.4	9.1	8,854
平2	9.1	6.7	7,078	22	12.8	9.5	9,109
7	10.0	7.4	7,687	23	13.3	9.9	9,412
8	9.8	7.2	7,501	24	13.6	10.0	9,513
9	9.9	7.3	7,554	25	13.7	10.1	9,572
10	9.7	7.5	7,384	26	13.5	10.1	9,369
11	10.8	7.8	8,204	27	13.9	10.3	9,604
12	10.2	7.7	7,700	28	14	10.5	9,562
13	10.1	7.7	7,666	29	14.3	10.8	9,694
14	10.4	7.8	7,837	30	14.5	11	9,724
15	10.7	8.0	8,050	令元	14.6	11.2	9,710
16	11.0	8.2	8,212	2	14.5	11.1	9,585
17	11.6	8.6	8,557	3	15.0	11.7	9,851
18	11.5	8.6	8,453	4	16.1	12.9	10,434

年齢階級別に死亡率をみると、10歳以上の各階級においては、年齢があがるにつれて高くなる傾向があり、90歳以上の死亡率は最も高く17,767.1となっている。

年齢階級別死亡率を前年と比べると、最も大きく上昇したのは90歳以上で、968.1上昇した。また、死亡率が最も大きく下降したのは55～59歳で、28.6下降した。

女性の死亡率を100として表した死亡率性比は、全体で100.2であり、男性の死亡率の方が高くなっている（表1-5）。

表1-5 年齢階級別死亡数、死亡率（人口10万対）、死亡率性比

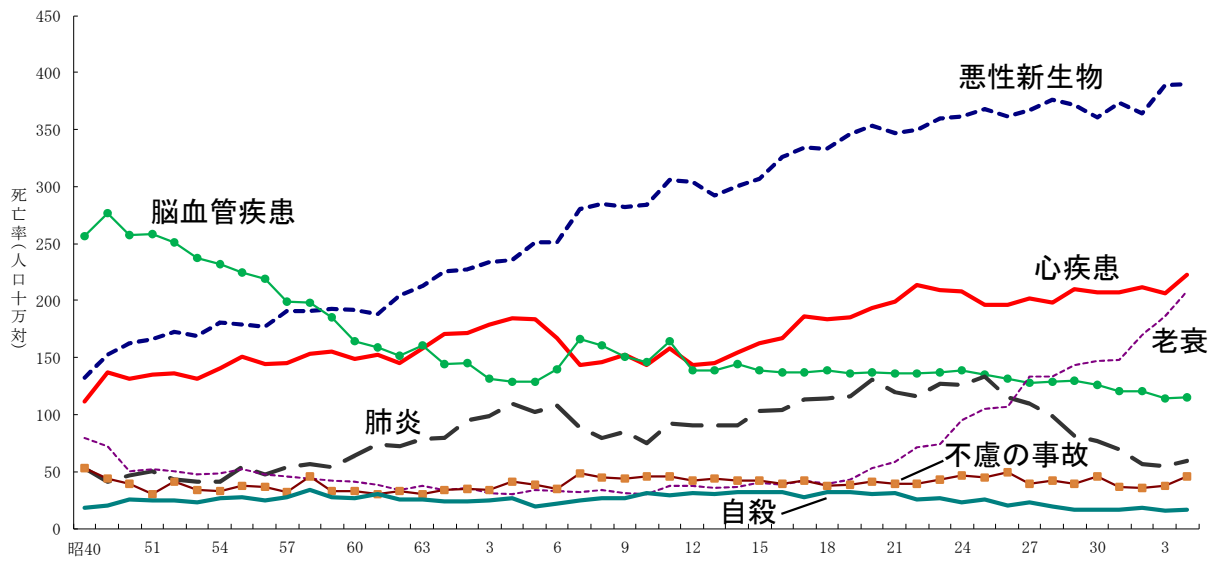
年齢階級	死 亡 数			死 亡 率			死亡率性比	死亡率(全国)
	令和4年	令和3年	対前年増減	令和4年	令和3年	対前年増減	令和4年	令和4年
総 数	10,434	9,851	583	1,610.2	1,504.0	106.2	100.2	1,285.8
0～4歳	5	5	0	21.9	21.1	0.8	24.0	44.5
5～9歳	1	0	1	3.7	0.0	3.7	-	6.4
10～14歳	4	3	1	13.9	10.3	3.6	94.2	8.1
15～19歳	12	5	7	39.4	16.4	23.0	45.2	23.3
20～24歳	10	11	△ 1	39.9	43.6	△ 3.7	-	36.8
25～29歳	14	6	8	53.8	22.3	31.5	160.4	38.0
30～34歳	12	16	△ 4	41.5	53.6	△ 12.1	477.2	46.4
35～39歳	14	18	△ 4	40.9	51.7	△ 10.8	237.3	63.6
40～44歳	31	30	1	80.6	75.0	5.6	196.9	94.3
45～49歳	69	71	△ 2	152.6	155.8	△ 3.2	245.7	149.2
50～54歳	97	95	2	232.3	232.0	0.3	197.1	235.5
55～59歳	107	118	△ 11	282.0	310.6	△ 28.6	216.1	361.0
60～64歳	240	237	3	569.0	551.4	17.6	217.6	571.3
65～69歳	409	415	△ 6	885.6	861.5	24.1	286.1	920.6
70～74歳	828	829	△ 1	1,438.0	1,383.2	54.8	258.0	1,522.4
75～79歳	948	838	110	2,348.9	2,257.4	91.5	256.0	2,433.4
80～84歳	1,337	1,288	49	4,080.1	3,910.0	170.1	198.6	4,327.5
85～89歳	2,179	2,120	59	7,633.0	7,301.8	331.2	183.4	8,133.8
90歳～	4,117	3,745	372	17,767.1	16,799.0	968.1	137.2	18,670.9

(注)死亡率性比＝男性の死亡率／女性の死亡率×100

(注2)総数には年齢不詳を含む。

主要死因の死亡率の年次推移をみると、悪性新生物は多少の増減はあるものの、上昇し続けており、昭和59年以降、死亡原因の第1位となっている。昭和40～50年代には圧倒的の第1位であった脳血管疾患は急激に減少していき、平成元年には第3位、平成27年には第4位まで下がった。肺炎による死亡率は平成25年までは増加傾向だったが、平成26年以降は減少傾向にある（図1-5）。

図1-5 主要死因の死亡率の年次推移



年次	悪性新生物	心疾患	脳血管疾患	肺炎	老衰	不慮の事故	自殺
昭40	132.7	111.1	256.3	52.6	79.6	52.6	18.5
45	152.9	136.6	276.4	41.4	71.9	44.2	20.2
50	162.3	131.4	257.3	46.3	49.9	39.5	25.4
55	178.5	150.9	224.4	54.3	51.7	37.2	27.1
60	191.8	149.2	164.0	64.1	41.4	32.7	26.6
平2	227.6	171.9	145.1	94.8	36.1	34.3	23.4
7	280.3	143.6	165.7	88.4	31.7	48.5	25.0
8	285.0	146.0	160.5	79.1	33.6	44.9	26.1
9	282.2	152.0	150.3	85.1	30.8	43.8	26.9
10	284.1	143.4	146.5	74.9	30.1	46.1	30.8
11	305.7	158.2	163.9	92.4	37.4	45.7	29.6
12	304.2	143.6	138.4	90.5	37.2	42.3	30.8
13	292.2	145.0	138.4	90.5	35.4	43.5	29.9
14	300.7	154.7	143.9	90.8	36.3	41.8	32.4
15	306.7	162.2	138.7	102.8	39.8	42.1	31.6
16	326.1	167.5	137.1	104.2	38.8	39.4	31.9
17	334.4	186.4	136.5	113.0	42.4	42.2	27.8
18	333.5	183.3	139.2	113.9	38.9	37.0	31.7
19	346.1	185.0	135.7	116.4	43.0	38.6	32.1
20	353.5	193.5	137.2	130.6	52.8	41.3	29.9
21	347.0	198.7	136.1	119.4	58.3	39.7	30.9
22	349.2	214.0	135.7	116.2	70.9	38.9	25.8
23	359.2	208.6	137.1	126.8	73.9	43.2	26.3
24	361.5	208.1	138.5	126.4	95.4	46.3	22.8
25	367.6	196.6	134.7	133.3	105.0	44.8	25.4
26	361.7	196.5	131.4	115.2	106.4	49.6	20.4
27	367.1	202.0	127.6	110.0	133.2	39.6	22.9
28	376.0	198.4	128.8	98.8	133.0	42.0	19.0
29	371.4	210.3	129.5	81.1	143.1	39.1	16.7
30	360.2	206.9	126.2	76.3	147.1	46.1	16.1
令元	373.1	206.9	120.8	69.6	147.7	36.1	16.5
2	364.4	211.6	120.1	56.3	169.8	35.3	18.7
3	388.4	206.3	114.4	54.4	185.8	37.7	15.7
4	389.8	223.1	115.0	59.3	208.2	46.0	16.2

性別にみた主要死因別の死亡数を前年と比較すると、男性は、悪性新生物、脳血管疾患、自殺、糖尿病が減少し、その他の項目は増加した。女性は、肝疾患、糖尿病が減少し、その他の項目が増加した（表1-6）。

表1-6 性・主要死因別死亡数

	総 数			男			女		
	令和4年	令和3年	対前年増減	令和4年	令和3年	対前年増減	令和4年	令和3年	対前年増減
全 死 因	10,434	9,851	583	5,061	4,811	250	5,373	5,040	333
悪性新生物	2,526	2,544	△ 18	1,444	1,499	△ 55	1,082	1,045	37
脳血管疾患	745	749	△ 4	331	344	△ 13	414	405	9
心 疾 患	1,446	1,351	95	639	573	66	807	778	29
肺 炎	384	356	28	228	224	4	156	132	24
不慮の事故	298	247	51	167	137	30	131	110	21
老 衰	1,349	1,217	132	353	307	46	996	910	86
自 殺	105	103	2	70	73	△ 3	35	30	5
肝 疾 患	108	103	5	71	62	9	37	41	△ 4
腎 不 全	216	181	35	113	93	20	103	88	15
糖 尿 病	86	96	△ 10	44	48	△ 4	42	48	△ 6

令和4年の死因順位は、第1位が悪性新生物で総死亡数に占める割合は24.2%、第2位は心疾患で13.9%、第3位は老衰で12.9%となっており、全順位において死因順位が前年と同じである。悪性新生物については、昭和59年以降第1位が続いている（表1-7）。

表1-7 死因順位とその割合（%）

順位	島 根 県		全 国	
	死 因	割 合	死 因	割 合
1	悪性新生物<腫瘍>	24.2	悪性新生物<腫瘍>	24.6
2	心 疾 患	13.9	心 疾 患	14.8
3	老 衰	12.9	老 衰	11.4
4	脳血管疾患	7.1	脳血管疾患	6.9
5	誤嚥性肺炎	3.8	肺 炎	4.7
6	肺 炎	3.7	誤嚥性肺炎	3.6
7	不慮の事故	2.9	不慮の事故	2.8
8	アルツハイマー病	2.5	腎 不 全	2.0
9	血管性等の認知症	2.3	アルツハイマー病	1.6
10	腎 不 全	2.1	血管性等の認知症	1.6

(注) 割合は死亡総数を100とした率である。

悪性新生物の死亡について、主な部位別の死亡率を前年と比較すると、男性は、気管支及び肺、大腸は上昇したが、その他の部位は下降した。一方女性は、胃、気管支及び肺、子宮は上昇したが、その他の部位は下降した（図1-6）。

図1-6 悪性新生物の主な部位別死亡率（人口10万対：男性）

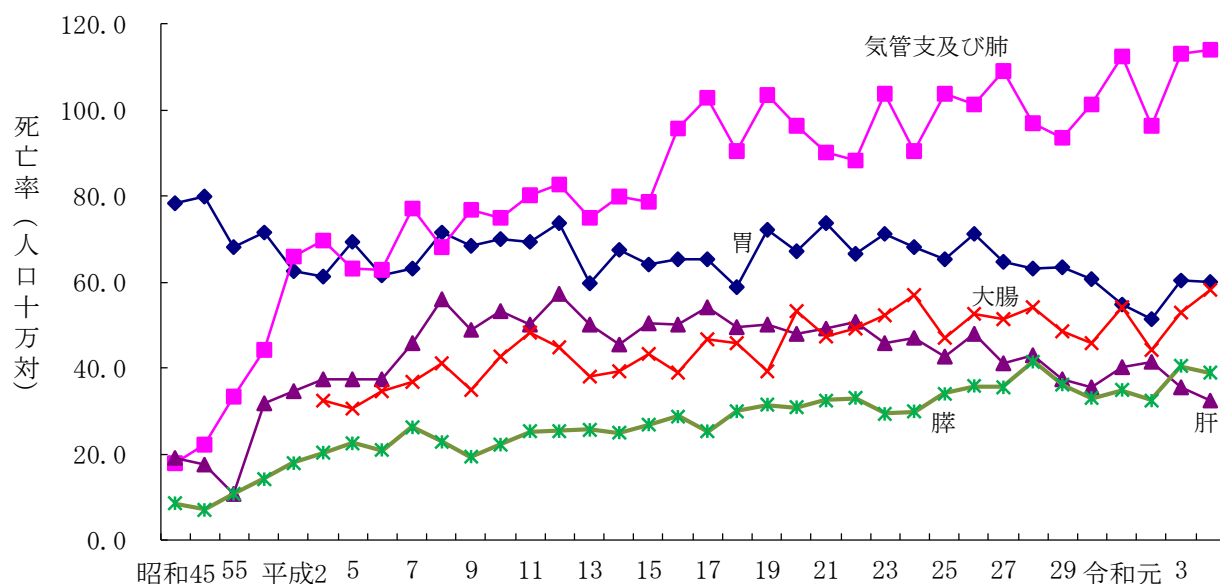
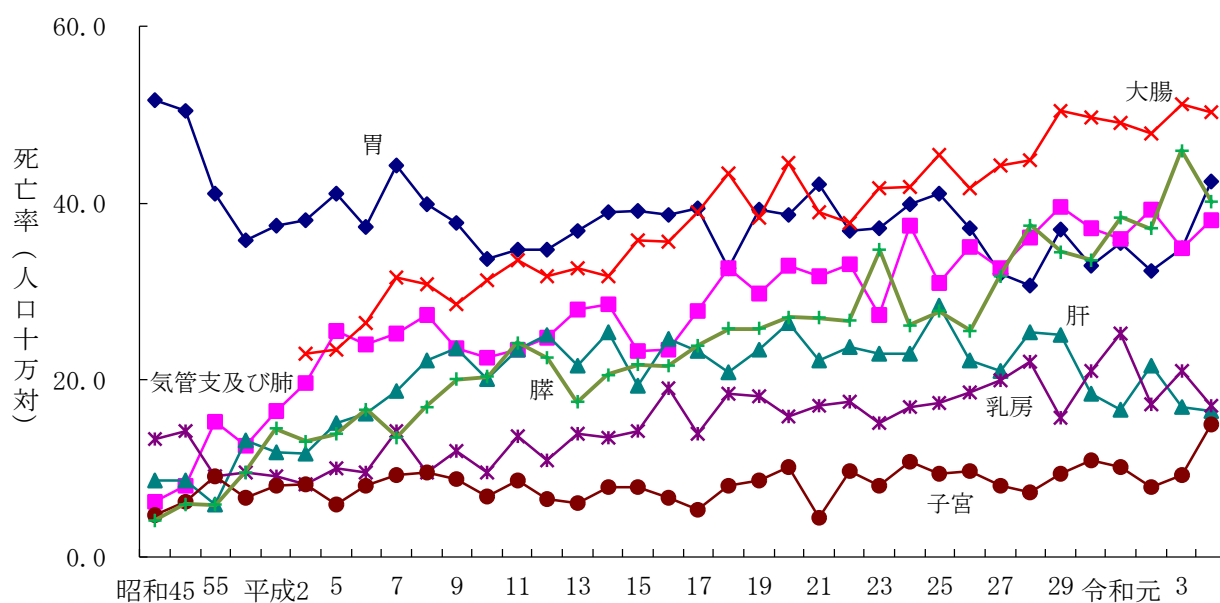


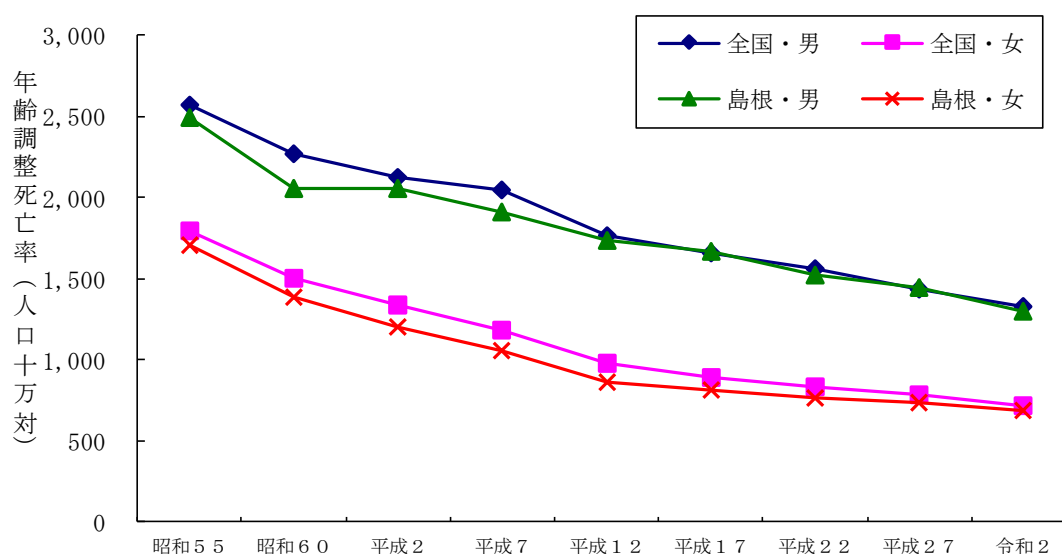
図1-6 悪性新生物の主な部位別死亡率（人口10万対：女性）



各都道府県の死亡率を比較する際、死亡数を人口で除した通常の死亡率（粗死亡率）を用いると、本県のように高齢者の多い県では死亡率が高くなる傾向にあるため、年齢構成の異なる地域間で死亡状況の比較ができるように年齢構成を調整した死亡率が年齢調整死亡率である。年齢調整死亡率の年次推移をみると、男女ともに緩やかな低下傾向にある。

令和2年の状況を全国と比較すると、死亡率（粗死亡率）は、本県がはるかに高い（全国：男1,178.0女1,050.4、島根：男1,431.8（全国8位）女1,462.5（全国2位））。一方、年齢調整死亡率は、男性は1,300.2（全国34位）、女性は690.0（全国37位）で、男女ともに全国より低くなっている（図1-7）。

図1-7 年齢調整死亡率の年次推移



(注) 年齢調整死亡率の基準人口について、平成27年(2015)モデル人口を使用している。

昭和54年以前は平成27年(2015)モデル人口を使用した数値が厚生労働省より公表されていない。

また、主な死因別に年齢調整死亡率をみると、男女とも最も高いのは悪性新生物である。3大死因について平成27年と令和2年の年齢調整死亡率を比較すると、男性は心疾患以外の項目で下降し、女性はすべての項目で下降している（表1-8）。

表1-8 主な死因別年齢調整死亡率（人口10万対）、順位

	男性				女性			
	平成27年		令和2年		平成27年		令和2年	
	死亡率	順位	死亡率	順位	死亡率	順位	死亡率	順位
全死因	1,443.3	-	1,300.2	34	734.7	-	690.0	37
悪性新生物	452.4	-	385.6	29	185.9	-	185.6	33
脳血管疾患	114.8	-	88.0	33	73.3	-	63.8	13
心疾患	181.8	-	185.6	27	113.5	-	93.6	41
肺炎	127.6	-	57.9	47	48.5	-	22.1	46
不慮の事故	46.1	-	38.2	41	19.4	-	12.9	45

(注) 順位は全都道府県における順位(高率順)。

平成27年の数値は平成27年(2015)モデル人口に置き換えた数値とする。

平成27年の順位は厚生労働省からの公表なし。

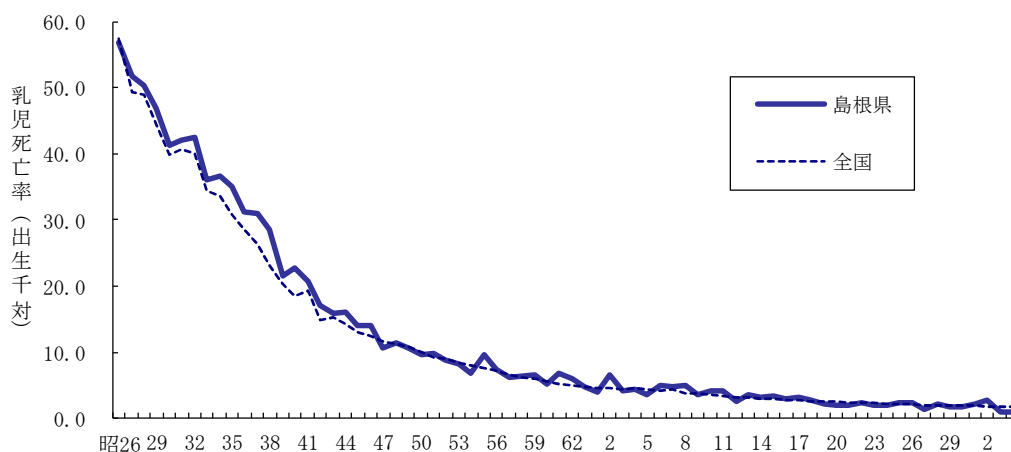
3 乳児・新生児死亡

乳児とは生後1年未満、新生児とは生後4週未満をいう。乳児・新生児死亡は母体の健康状態、養育状況、保健・医療水準などの影響をうけるため、その地域の公衆衛生指標のひとつとして重要なものである。

(1) 乳児死亡

令和4年の乳児死亡数は4人（うち男性1人、女性3人）で、前年と同数であった。乳児死亡率は1.0で、前年より0.1ポイント上回った。乳児死亡率の年次推移をみると、昭和50年頃まで急激に低下していたが、その後鈍化し、近年はほぼ横ばいに推移している（図1-8）。

図1-8 乳児死亡率（出生千対）の年次推移



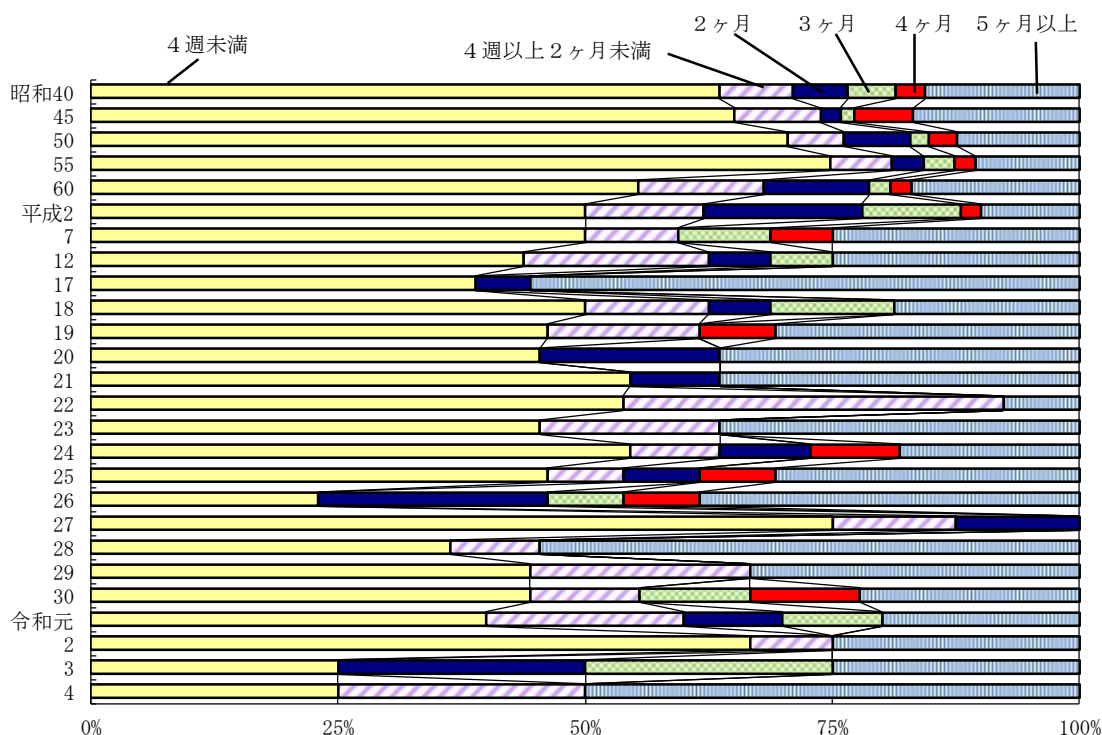
乳児死亡を死因別にみると、令和4年は「その他のすべての疾患」の割合が大きく75%となった（表1-9）。

表1-9 乳児死亡の死因別死亡数、割合（%）

死 因	死亡数		死亡割合	
	令和4年	令和3年	令和4年	令和3年
総 数	4	4	100.0	100.0
周産期に発生した病態	-	1	-	25.0
先天奇形、変形及び染色体異常	1	1	25.0	25.0
その他のすべての疾患	3	2	75.0	50.0

令和4年の乳児死亡率を月齢別にみると、5か月以上が50%、4週未満、4週以上2か月未満が25%であった。前年と比較すると、4週以上2か月未満と5か月以上の占める割合が増加し、2か月と3か月の割合が減少した。

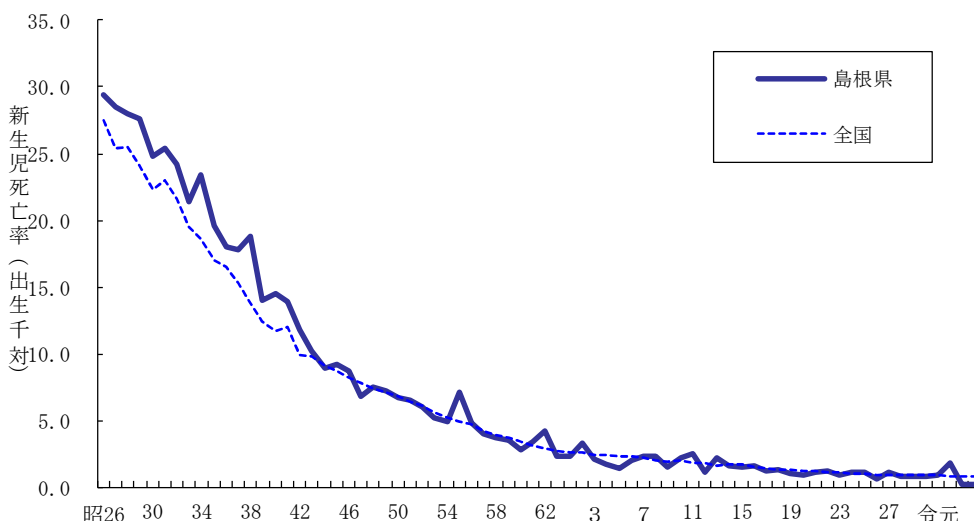
図1-9 乳児死亡の月齢別割合 (%)



(2) 新生児死亡

令和4年の新生児死亡は1人（女性1人）である。新生児死亡率は0.2で前年と同じであった。新生児死亡率の年次推移をみると、戦後急激に低下していき、昭和60年頃からは鈍化し、乳児死亡と同様近年は横ばいで推移している（図1-10）。

図1-10 新生児死亡率（出生千対）の年次推移



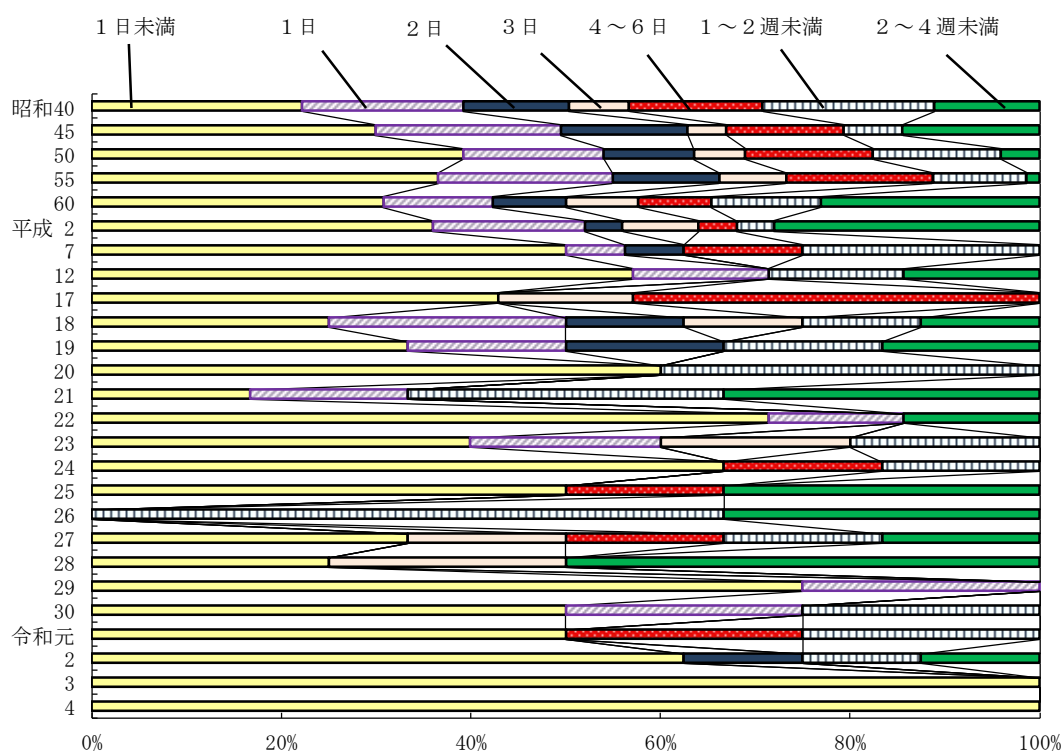
新生児死亡を死因別にみると、令和4年は「先天奇形、変形及び染色体異常」の割合が100%であった（表1-10）。

表1-10 新生児死亡の死因別死亡数、割合（%）

死 因	死亡数		死亡割合	
	令和4年	令和3年	令和4年	令和3年
総 数	1	1	100.0	100.0
周産期に発生した病態	-	1	-	100.0
先天奇形、変形及び染色体異常	1	-	100.0	-

新生児死亡の日齢別割合をみると、令和4年は1日未満が100%を占め、前年と同様であった（図1-11）。

図1-11 新生児死亡の日齢別割合（%）



4 死産

令和4年の死産数は71胎で、そのうち自然死産が45胎、人工死産が26胎であり、前年と比べると自然死産は2胎増加、人工死産は11胎減少した。死産率（出産（出生＋死産）千対）は16.8で、前年と比べて1.0下降した。自然・人工別に見ると自然死産率は10.6で、前年と比べて1.0上昇し、人工死産率は6.1で前年と比べて2.1下降した（表1-11）。

表1-11 死産数、死産率（出産（出生＋死産）千対）の年次推移

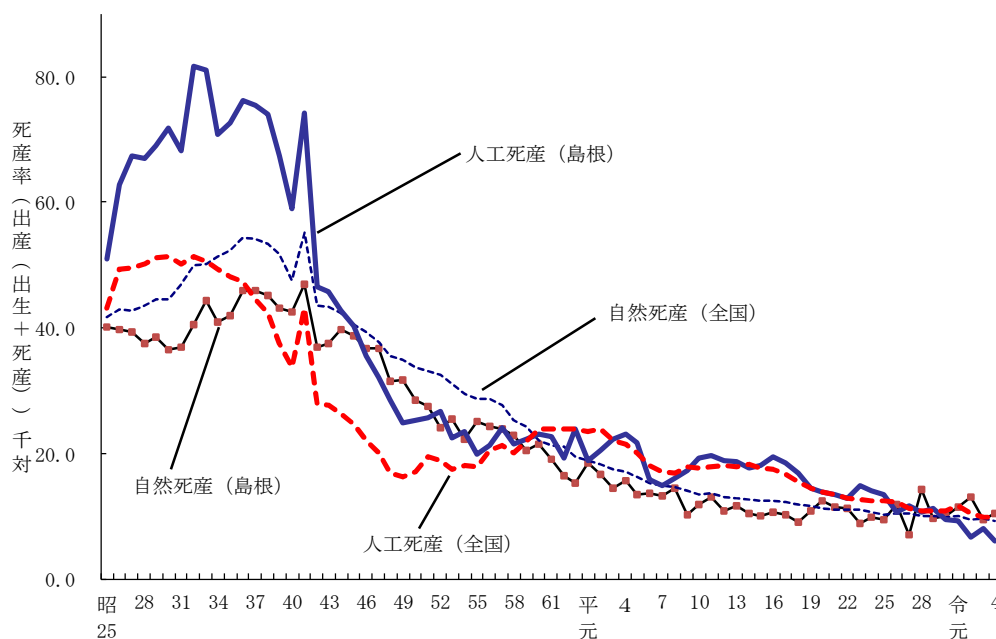
	実数			死産率			実数			死産率	
	総数	自然	人工	島根県	全国		総数	自然	人工	島根県	全国
昭和50	621	329	292	53.7	50.8	21	144	66	78	25.1	24.6
55	470	263	207	45.1	46.8	22	143	67	76	24.2	24.2
60	424	204	220	44.7	46.0	23	136	51	85	23.8	23.9
平成2	291	131	160	37.3	42.3	24	138	57	81	24.1	23.4
7	196	92	104	28.2	32.1	25	131	54	77	23.1	22.9
12	201	73	128	29.9	31.2	26	124	65	59	22.6	22.9
13	209	81	128	30.5	31.0	27	107	41	66	18.9	22.0
14	185	69	116	28.4	31.1	28	136	78	58	25.0	21.0
15	178	64	114	28.4	30.5	29	110	51	59	21.1	21.1
16	191	68	123	30.3	30.0	30	99	51	48	19.9	20.9
17	170	61	109	29.0	29.1	令和元	98	54	44	20.9	22.0
18	160	56	104	25.9	27.5	2	91	60	31	19.9	20.1
19	155	67	88	25.5	26.2	3	80	43	37	17.8	19.7
20	155	73	82	26.5	25.2	4	71	45	26	16.8	19.3

（注）死産率は出産（出生＋死産）千対である。

自然・人工別死産率の年次推移をみると、自然死産率については全国を下回って推移していたが、その開きは縮まり、平成20年以降は全国を上回る年も増えてきている。人工死産率については、昭和50年代半ばまで全国よりはるかに高かったが、その開きが年々縮まり、昭和60年に全国を下回った。その後も大幅な開きはないまま下降傾向で推移している。

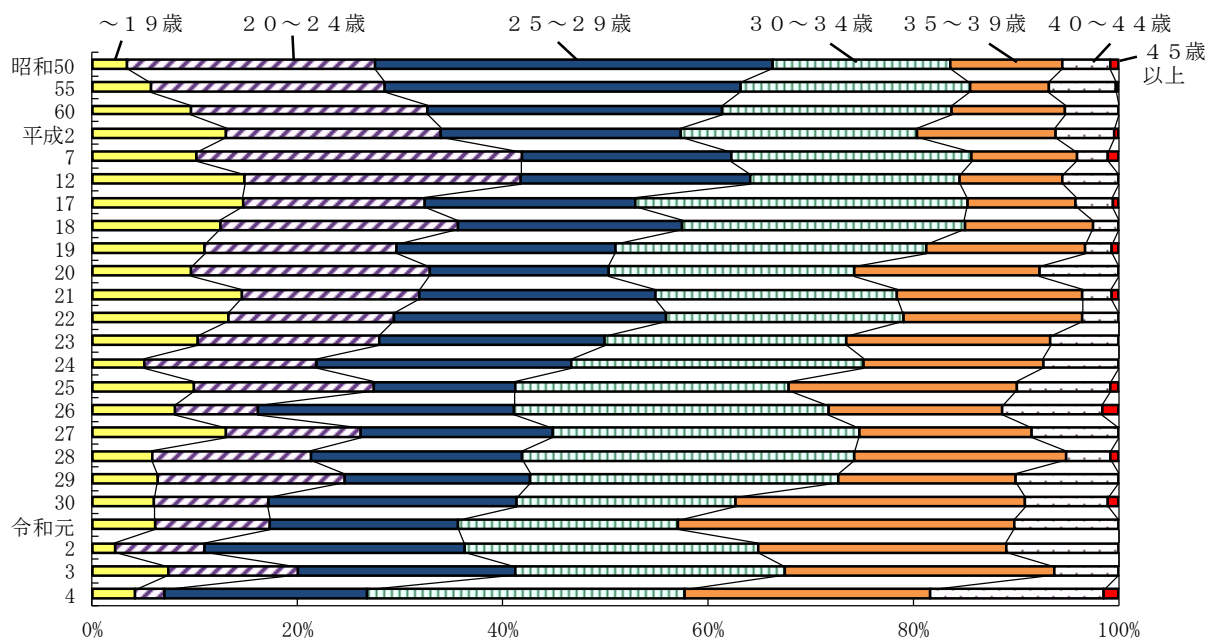
なお、昭和41年の急激な上昇については、「ひのえうま」を避けるための特殊な現象によるものと考えられる（図1-12）。

図1-12 死産率（出産（出生＋死産）千対）の年次推移



死産をしたときの母の年齢をみると、令和4年は最も多いのが、30歳～34歳で31.0%、ついで35～39歳において23.9%となっている。昭和50年代と比べると、20歳代の占める割合が減少し、30歳以上の割合が増加している（図1-13）。

図1-13 死産時の母の年齢別割合（%）



死産をした場所をみると、令和4年は病院が80.3%、診療所は18.3%であった（表1-12）。

表1-12 死産をした場所の割合（%）

	病院	診療所	助産所	自宅	その他		病院	診療所	助産所	自宅	その他
昭和60年	32.8	65.1	1.2	0.9	0.0	平成20年	63.2	36.8	-	-	-
平成2年	45.7	54.3	0.0	0.0	0.0	21年	61.8	38.2	-	-	-
7年	40.8	58.2	0.0	0.5	0.5	22年	58.0	42.0	-	0.0	-
8年	38.7	60.8	0.0	0.5	-	23年	52.9	46.3	1	0.0	-
9年	40.1	59.9	0.0	0.0	-	24年	54.3	45.7	-	-	-
10年	40.5	59.5	-	-	-	25年	56.5	42.0	-	1	1
11年	44.5	55.0	-	0.5	-	26年	63.7	35.5	-	1	-
12年	41.8	56.2	-	2.0	-	27年	64.5	34.6	-	1	-
13年	41.6	58.4	-	-	-	28年	71.3	27.9	-	1	-
14年	39.5	58.4	-	2	-	29年	69.1	30.9	-	-	-
15年	44.9	54.5	-	1	-	30年	69.7	30.3	-	-	-
16年	52.9	46.6	-	0.5	-	令和元年	71.4	27.6	-	1	-
17年	55.3	44.7	-	-	-	2年	75.8	22.0	-	2.2	-
18年	55.6	44.4	-	-	-	3年	71.3	27.5	-	1.3	-
19年	56.1	43.2	-	-	1	4年	80.3	18.3	-	1.4	-

周産期死亡とは、妊娠満22週以後の後期死産と生後1週未満の早期新生児死亡をあわせたものをいう。この定義は、平成7年からのICD-10の適用により変更されたもので、平成6年までの周産期死亡は、妊娠満28週以後の死産と早期新生児死亡をあわせたものであるため、年次推移には注意を要する。

令和4年の周産期死亡数は15胎であり、うち妊娠満22週以後の死産数は14胎、早期新生児死亡数は1胎である。妊娠満22週以後の死産数は前年と比べ2胎増加し、早期新生児死亡数は同数であった。

また、令和4年の周産期死亡率は3.6で、前年より0.7上昇した（表1-13）。

表1-13 周産期死亡数、率（出産（出生+妊娠満22週以後の死産）千対）の年次推移

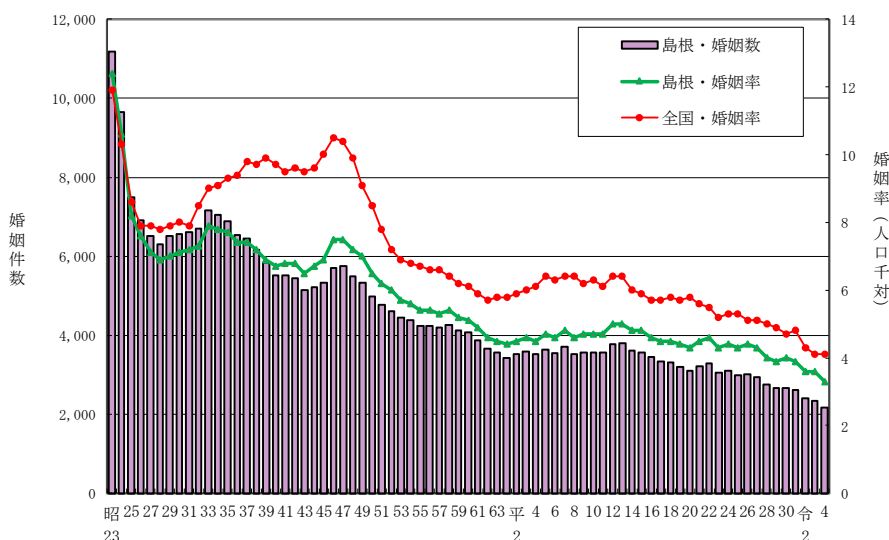
	実 数			周産期死亡率	
	周産期 死亡総数	妊娠満22週 以後の死産	早期新生 児死亡	島根県	全国
昭和55	141	78	63	14.0	20.2
56	109	70	39	11.1	19.5
57	102	69	33	10.8	18.3
58	94	62	32	9.8	16.9
59	80	53	27	8.6	16.6
60	75	58	17	8.2	15.4
61	61	36	25	6.9	14.6
62	70	41	29	8.2	13.7
63	37	24	13	4.5	12.7
平成元	52	39	13	6.7	12.1
2	42	25	17	5.6	11.1
3	35	25	10	4.7	8.5
4	30	21	9	4.2	8.1
5	32	24	8	4.6	7.7
6	29	17	12	4.1	7.5
7	49	37	12	7.2	7.0
8	42	29	13	6.1	6.7
9	33	26	7	5.0	6.4
10	43	30	13	6.6	6.2
11	43	31	12	6.7	6.0
12	32	27	5	4.9	5.8
13	40	33	7	6.0	5.5
14	26	19	7	4.1	5.5
15	29	23	6	4.7	5.3
16	24	18	6	3.9	5.0
17	31	24	7	5.4	4.8
18	24	18	6	4.0	4.7
19	31	27	4	5.2	4.5
20	22	19	3	3.9	4.3
21	26	24	2	4.6	4.2
22	23	17	6	4.0	4.2
23	13	9	4	2.3	4.1
24	19	14	5	3.4	4.0
25	20	16	4	3.6	3.7
26	17	17	0	3.2	3.7
27	14	10	4	2.5	3.7
28	17	15	2	3.2	3.6
29	13	9	4	2.5	3.5
30	18	15	3	3.7	3.3
令和元	17	14	3	3.7	3.4
2	24	18	6	5.3	3.2
3	13	12	1	2.9	3.4
4	15	14	1	3.6	3.3

(注)平成6年までは妊娠28週以後の死産と早期新生児死亡とをあわせたものであるため、年次推移には注意を要する。

5 婚姻

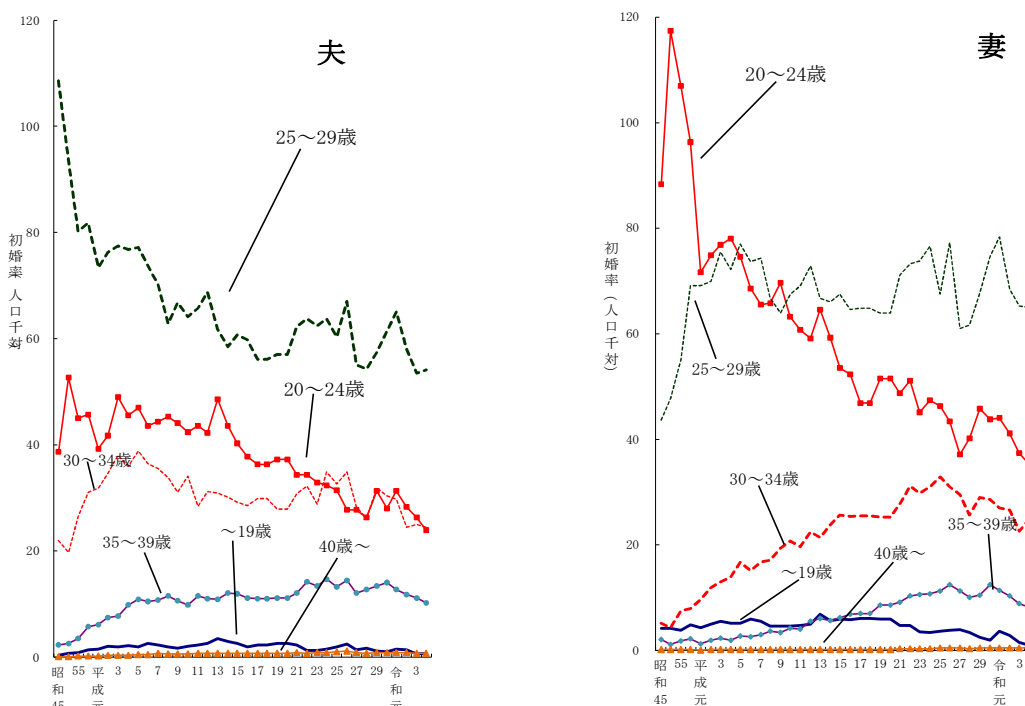
令和4年の婚姻件数は2,167件で、前年より170件減少した。婚姻率（人口千対）は3.3で、前年より0.3減少した。婚姻率の年次推移をみると、昭和22年～昭和23年の第1次婚姻ブームの頃は全国よりも高かったが、急激に低下していき昭和25年以降全国を下回っている。戦後のベビーブームに生まれた子供が適齢期に達した昭和47年前後には婚姻率の上昇がみられたものの、平成元年までは低下していった。その後は横ばい状態が続いたが、近年は低下傾向にある。婚姻率を全国と比較すると令和4年は全国第40位となっている（図1-14）。

図1-14 婚姻件数、婚姻率（人口千対）の年次推移



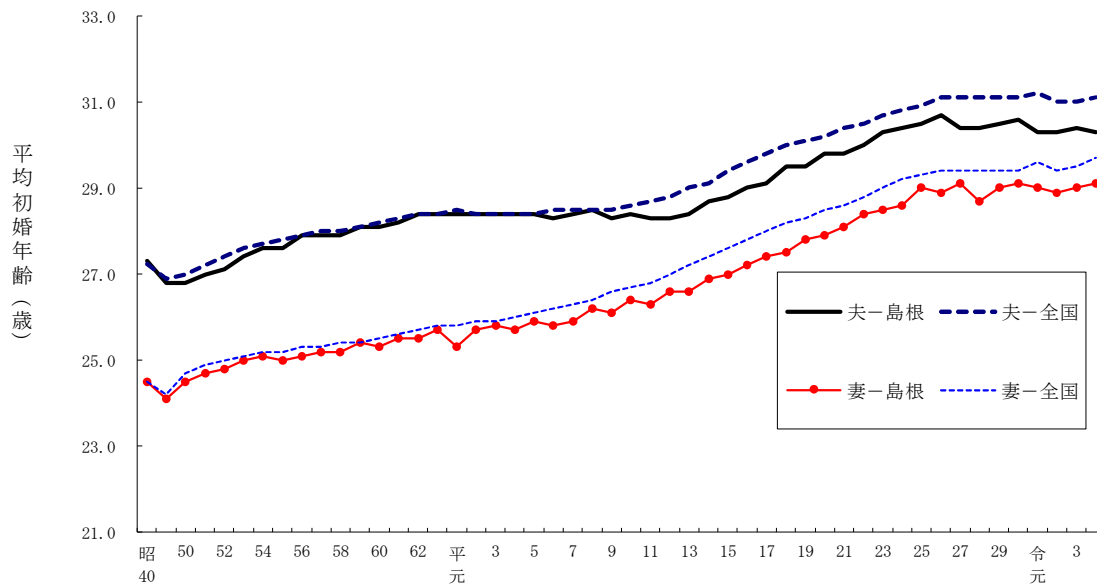
年齢階級別初婚率（人口千対）は、令和4年は夫で最も高いのが25歳～29歳の54.2で、ついで30～34歳の24.4である。妻については25歳～29歳の64.9が最も高く、ついで20歳～24歳の35.2となっている（図1-15）。

図1-15 年齢階級別初婚率（人口千対）の年次推移



令和4年の平均初婚年齢は、夫30.3歳、妻29.1歳で、前年より夫は0.1歳下降し、妻は0.1歳上昇した。本県の平均初婚年齢は、全国と同様に年々上昇し晩婚化が進んでいるが、平成9年以降は夫、妻ともに全国平均より若くなっている（図1-16）。

図1-16 平均初婚年齢の年次推移



令和4年中に同居を始め、届け出た者のうち、夫の初婚は1,319件、再婚は311件で、妻の初婚は1,365件、再婚は265件であった（表1-14）。

表1-14 初婚、再婚数の年次推移

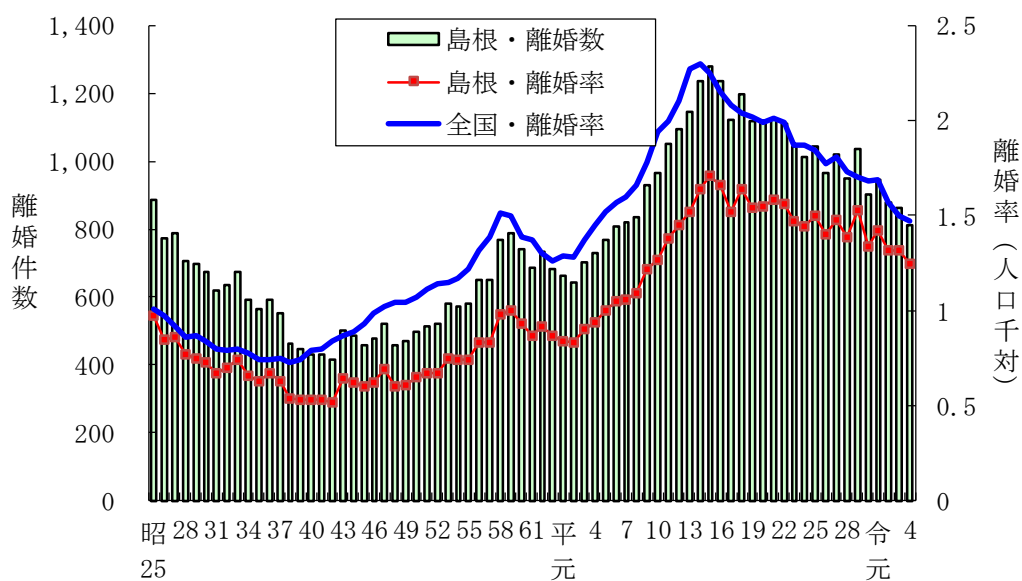
	夫		妻			夫		妻	
	初婚数	再婚数	初婚数	再婚数		初婚数	再婚数	初婚数	再婚数
昭和56	3,687	257	3,677	267	平成14	2,947	447	2,994	400
57	3,679	281	3,690	270	15	3,018	551	3,083	486
58	3,722	310	3,771	261	16	2,880	561	2,949	492
59	3,602	297	3,645	254	17	2,775	570	2,858	487
60	3,566	305	3,577	294	18	2,567	462	2,589	440
61	3,357	276	3,339	294	19	2,441	493	2,524	410
62	3,179	276	3,202	253	20	2,381	471	2,424	428
63	3,083	275	3,064	294	21	2,424	506	2,487	443
平成元	2,977	282	2,984	275	22	2,449	505	2,520	434
2	3,050	287	3,039	298	23	2,313	474	2,401	386
3	3,106	277	3,100	283	24	2,365	448	2,410	403
4	3,026	303	3,028	301	25	2,192	487	2,252	427
5	3,157	299	3,164	292	26	2,242	444	2,261	425
6	2,995	324	3,016	303	27	2,104	453	2,167	390
7	3,113	344	3,101	356	28	1,966	432	2,027	371
8	2,974	348	2,979	343	29	1,888	404	1,895	397
9	2,972	376	3,013	335	30	1,853	458	1,918	393
10	3,001	384	3,035	350	令和元	1,800	406	1,850	356
11	3,008	355	3,014	349	2	1,601	362	1,668	295
12	3,102	413	3,135	380	3	1,489	369	1,505	353
13	3,281	522	3,291	512	4	1,319	311	1,365	265

6 離婚

令和4年の離婚件数は、813件で、前年に比べ50件減少した。離婚率は1.25で、前年に比べ0.07下降した。

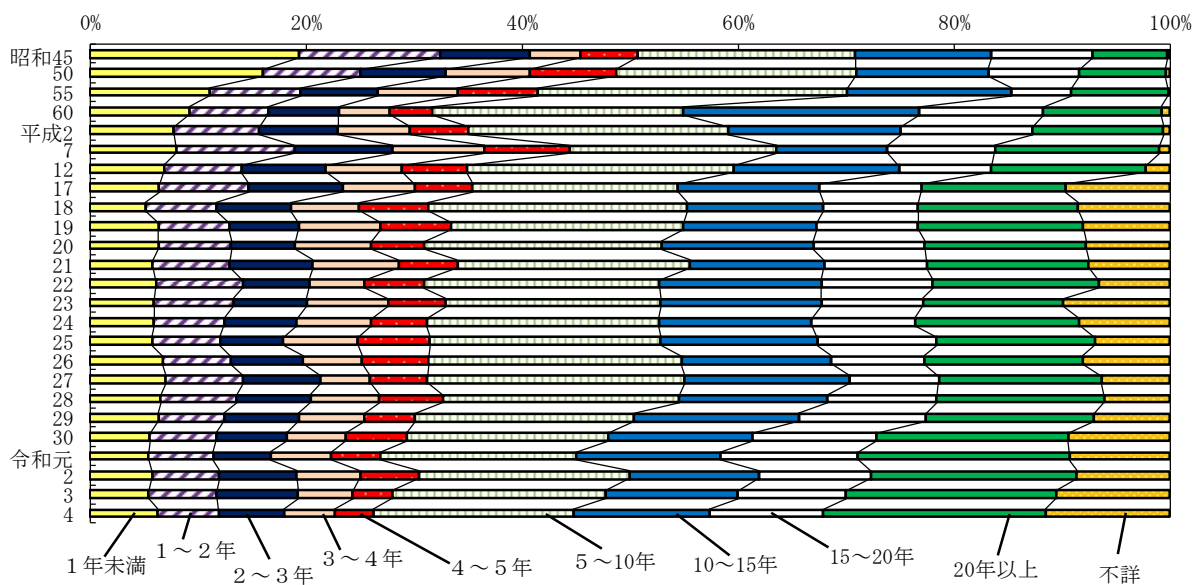
昭和59年をピークとして上昇してきた離婚率は、その後低下傾向にあったが、平成3年から再び上昇し、平成15年には人口動態統計史上（明治32年以降）最高記録を更新した。近年の傾向として、平成15年の後はゆるやかに下降している。本県と全国を比較すると、全国平均を下回って推移している（図1-17）。

図1-17 離婚率（人口千対）の年次推移



離婚した夫婦の同居期間別割合をみると、令和4年は20年以上の割合が最も高く、20.5%であった（図1-18）。

図1-18 同居期間割合（%）の年次推移



令和4年の離婚を種類別にみると、総件数813件のうち協議離婚が714件(87.8%)、調停離婚61件(7.5%)、審判離婚が31件(3.8%)、和解離婚が4件(0.5%)、判決離婚が3件(0.4%)であった。なお、認諾離婚はなかった。これを同居期間別にみると、協議離婚の割合が最も高いのは、同居期間1年未満で、調停離婚の割合が最も高いのは、同居期間5～10年であった(図1-19)。

図1-19 同居期間別にみた離婚の種類別割合(%)

