

平成23年  
人口動態統計月報年計（概数）の概況  
—島根県編—

目 次

人口動態調査の概要	1
結果の概要	
1 結果の要約	3
2 出生	5
(1) 出生数・出生率	5
(2) 合計特殊出生率	6
3 死亡	8
(1) 死亡数・死亡率	8
(2) 死因	9
4 婚姻	14
5 離婚	15
統計表	
第1表 人口動態総覧（実数）の年次推移	16
第2表 人口動態総覧（率）の年次推移	18
第3表 母の年齢（5歳階級）別出生数の年次推移	19
第4表 性・年齢（5歳階級）別死亡数の年次推移	20
第5表 死因簡単分類別死亡数・死亡率（人口10万対）	22
参 考	
*算出に用いた人口	26

島根県健康福祉部健康福祉総務課

T E L 0852-22-6329

F A X 0852-27-6317

## 人口動態調査の概要

### 1 調査の目的

我が国の人口動態事象を把握し、人口及び厚生労働行政施策の基礎資料を得ることを目的とする。

### 2 調査の対象及び客体

「戸籍法」及び「死産の届出に関する規程」により届け出られた出生、死亡、婚姻、離婚及び死産の全数を対象としているが、本概況では平成23年に日本において発生した日本人の事象を客体とした。

### 3 調査の期間

平成23年1月1日～平成23年12月31日

### 4 調査の方法

市区町村長は、出生、死亡、婚姻、離婚及び死産の届書に基づいて人口動態調査票を作成する。

### 5 報告の系統

市区町村 — 保健所 — 都道府県 — 厚生労働省  
└─ 保健所を設置する市 ─┘  
・特別区

### 6 結果の集計

集計は、厚生労働省大臣官房統計情報部で行った。

## 【利用上の注意】

### 1 印刷公表している人口動態統計の資料は次のとおりである。

#### <人口動態統計速報>

数 値：調査票を作成した数

集計客体：日本における日本人及び外国人、並びに外国における日本人（いずれも前年以前発生のもを含む）

公 表：毎月（調査月の約2か月後）

#### <人口動態統計月報>

数 値：概数

集計客体：日本における日本人（前年以前発生のもを除く）

公 表：毎月（調査月の約5か月後）

毎年（年間合計）（調査年の翌年6月）

#### <人口動態統計年報>

数 値：確定数（概数に修正を加えたもの）

集計客体：日本における日本人（日本における外国人、外国における日本人及び前年以前発生のもは別掲）

公 表：毎年（調査年の翌年9月）

2 諸率の算出基礎となる人口について

合計特殊出生率等の諸率の算出の基礎となる人口は、本「概数」においては「平成23年10月1日現在推計人口」（総務省統計局）である。

3 表章記号の規約

計数のない場合	—
統計項目のありえない場合	・
計数不明又は計数を表章することが不適切な場合	…
比率が微小（0.05, 0.00005 未満）の場合	0.0, 0.0000
減少数（率）の場合	△

なお、掲載の数値は四捨五入してあるので、内訳の合計が「総数」に合わない場合がある。

4 用語の説明

自 然 増 減：出生数から死亡数を減じたもの

乳 児 死 亡：生後1年未満の死亡

新 生 児 死 亡：生後4週未満の死亡

早期新生児死亡：生後1週未満の死亡

死 産：妊娠満12週以後の死児の出産

周 産 期 死 亡：妊娠満22週以後の死産に早期新生児死亡を加えたもの

合計特殊出生率：その年次の15歳～49歳までの女性の年齢別出生率を合計したもので、一人の女性が仮にその年次の年齢別出生率で一生の間に生むとしたときの子ども数に相当する。

5 この概況で使用した数値は、平成22年以前は確定数である。

6 都道府県の表章は、出生は子の住所、死亡は死亡者の住所、死産は母の住所、婚姻は夫の住所、離婚は別居する前の住所による。

## 1 結果の要約

### (1) 出生数は減少

出生数は5,582人で、前年の5,756人から174人減少し、出生率（人口千対）は7.9で、前年の8.1を下回った（全国第32位）。

合計特殊出生率は1.61で、前年の1.68を下回り、全国第5位（昨年は第3位）であった。第1位は沖縄県（1.86）、第2位は宮崎県（1.68）、第3位は鹿児島県（1.64）、第4位は熊本県（1.62）、第5位は島根県及び佐賀県（1.61）である。

### (2) 死亡数は増加

死亡数は9,410人で、前年の9,109人から301人増加した。死亡率（人口千対）は13.3で、前年の12.8を上回った（全国第4位）。

死因別にみると、死因順位の第1位は悪性新生物、第2位は心疾患、第3位は脳血管疾患となっている。全死亡に占める割合はそれぞれ27.0%、15.7%、10.3%である。本県では平成7年以降、死亡者のおよそ3割の死因が悪性新生物となっている。

### (3) 自然増減数は減少

出生数と死亡数の差である自然増減数は△3,828人で、前年の△3,353人から475人減少し、自然増減率（人口千対）は△5.4で、前年の△4.7を0.7下回った（全国第41位）。本県は平成4年以降、死亡数が出生数を上回る自然減となっている。

### (4) 死産数は減少

死産数は136胎で前年の143胎より7胎減少し、死産率（出産（出生＋死産）千対）は23.8で、前年の24.2を下回った。死産率のうち、自然死産率は8.9（前年は11.4）、人工死産率は14.9（前年は12.9）となっている。

### (5) 婚姻件数は減少

婚姻件数は、3,058組で、前年の3,283組から225組減少し、婚姻率（人口千対）は4.3で、前年の4.6を0.3下回った（全国第41位）。

平均初婚年齢は夫30.3歳、妻28.5歳で、夫は前年より0.3歳上昇し、

妻は前年より 0.1 歳上昇した（全国平均は夫 30.7 歳、妻 29.0 歳）。

（6）離婚件数は減少

離婚件数は 1,043 組で、前年の 1,110 組から 67 組減少し、離婚率は（人口千対）1.47 で前年の 1.56 を下回った（全国第 43 位）。

表 1 人口動態総覧

	実数			率		平均発生間隔	
	平成 23 年	平成 22 年	対前年 増減	平成 23 年	平成 22 年	平成 23 年	平成 22 年
出生	5,582	5,756	△ 174	7.9	8.1	1 時間 34 分 9 秒	1 時間 31 分 18 秒
死亡	9,410	9,109	301	13.3	12.8	55 分 51 秒	57 分 42 秒
乳児死亡	11	13	△ 2	2.0	2.3	33 日 4 時間 21 分 49 秒	28 日 1 時間 50 分 46 秒
新生児死亡	5	7	△ 2	0.9	1.2	73 日	52 日 3 時間 25 分 42 秒
自然増減	△ 3,828	△ 3,353	△ 475	△ 5.4	△ 4.7	…	…
死産	136	143	△ 7	23.8	24.2	2 日 16 時間 24 分 42 秒	2 日 13 時間 15 分 31 秒
自然死産	51	67	△ 16	8.9	11.4	7 日 3 時間 45 分 52 秒	5 日 10 時間 44 分 46 秒
人工死産	85	76	9	14.9	12.9	4 日 7 時間 3 分 31 秒	4 日 19 時間 15 分 47 秒
周産期死亡	13	23	△ 10	2.3	4.0	28 日 1 時間 50 分 46 秒	15 日 20 時間 52 分 10 秒
妊娠 22 週以後の死産	9	17	△ 8	1.6	2.9	40 日 13 時間 20 分	21 日 11 時間 17 分 38 秒
早期新生児死亡	4	6	△ 2	0.7	1.0	91 日 6 時間	60 日 20 時間
婚姻	3,058	3,283	△ 225	4.3	4.6	2 時間 51 分 52 秒	2 時間 40 分 5 秒
離婚	1,043	1,110	△ 67	1.47	1.56	8 時間 23 分 55 秒	7 時間 53 分 30 秒

	平成 23 年	平成 22 年
合計特殊出生率 *	1.61	1.68

\* 分母に用いた人口  
5 歳階級別総人口（総務省推計）

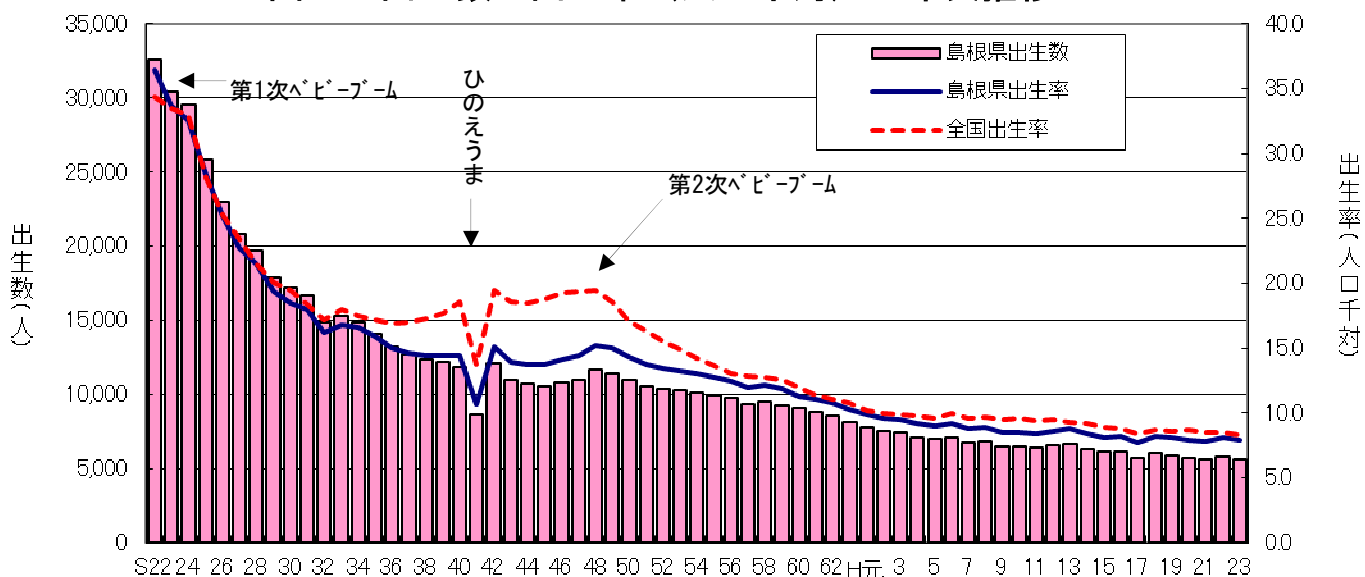
注：出生・死亡・自然増減・婚姻・離婚率は人口千対。乳児・新生児・早期新生児死亡率は出生千対。死産率は出産（出生＋死産）千対。周産期死亡率及び妊娠満 22 週以後の死産率は出産（出生＋妊娠満 22 週以後の死産）千対である。

## 2 出生

### (1) 出生数・出生率

平成 23 年の出生数は 5,582 人で、前年の 5,756 人から 174 人減少し、出生率（人口千対）は 7.9（全国第 32 位）で、前年の 8.1 を 0.2 下回った。出生数、出生率ともに昭和 46～49 年の第 2 次ベビーブーム以降、ゆるやかな減少傾向が続いている（図 1）。

図 1 出生数・出生率（人口千対）の年次推移



出生数を母の年齢（5 歳階級）別にみると、35～39 歳では前年より増加したものの、そのほかの年齢層で減少した（表 2）。

表 2 母の年齢（5 歳階級）別にみた出生数

母の年齢	出生数				対前年増減		
	平成 20 年	平成 21 年	平成 22 年	平成 23 年	21 年－20 年	22 年－21 年	23 年－22 年
総数	5,685	5,601	5,756	5,582	△ 84	155	△ 174
～14 歳	-	-	-	1	-	-	-
5～19	79	87	71	62	8	△ 16	△ 9
20～24	682	687	691	654	5	4	△ 37
25～29	1,807	1,769	1,795	1,672	△ 38	26	△ 123
30～34	2,026	1,973	1,986	1,958	△ 53	13	△ 28
35～39	976	968	1,049	1,075	△ 8	81	26
40～44	113	112	162	160	△ 1	50	△ 2
45～49	2	5	2	-	3	△ 3	△ 2
50 歳以上	-	-	-	-	-	-	-

出生順位別にみると、平成 23 年は第 3 子以上が前年より増加し、第 2 子以下で減少した（表 3）。

**表 3 出生順位別にみた出生数の年次推移**

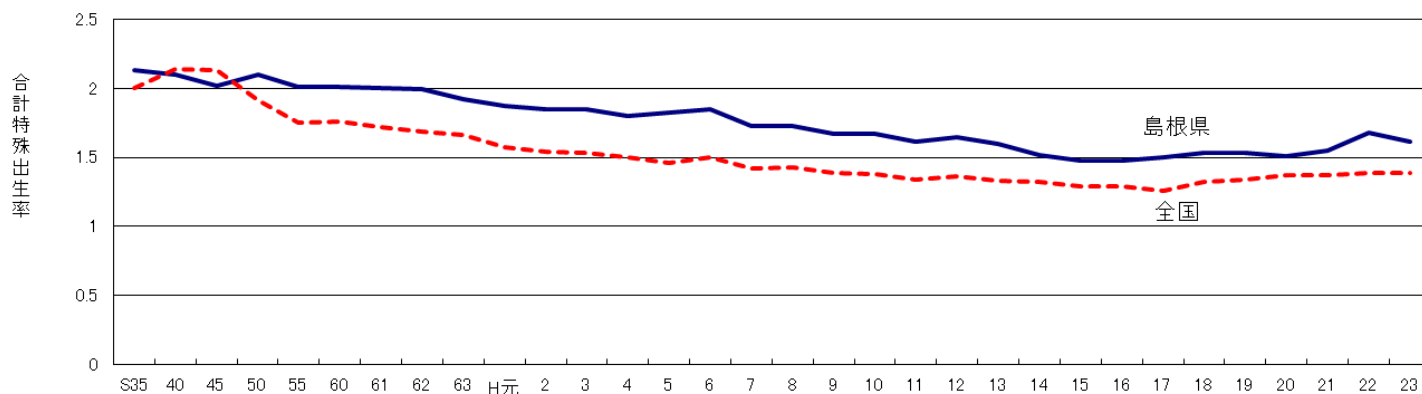
出生 順位	出生数				対前年増減		
	平成 20 年	平成 21 年	平成 22 年	平成 23 年	21 年－20 年	22 年－21 年	23 年－22 年
総数	5,685	5,601	5,756	5,582	△ 84	155	△ 174
第1子	2,351	2,373	2,408	2,376	22	35	△ 32
第2子	2,130	2,095	2,139	1,938	△ 35	44	△ 201
第3子以上	1,204	1,133	1,209	1,268	△ 71	76	59

(2) 合計特殊出生率

平成 23 年の合計特殊出生率は 1.61 であった。全国と比較すると、昭和 50 年以降一貫して島根県が上回っており、平成 23 年の順位は全国第 5 位である(図 2)。

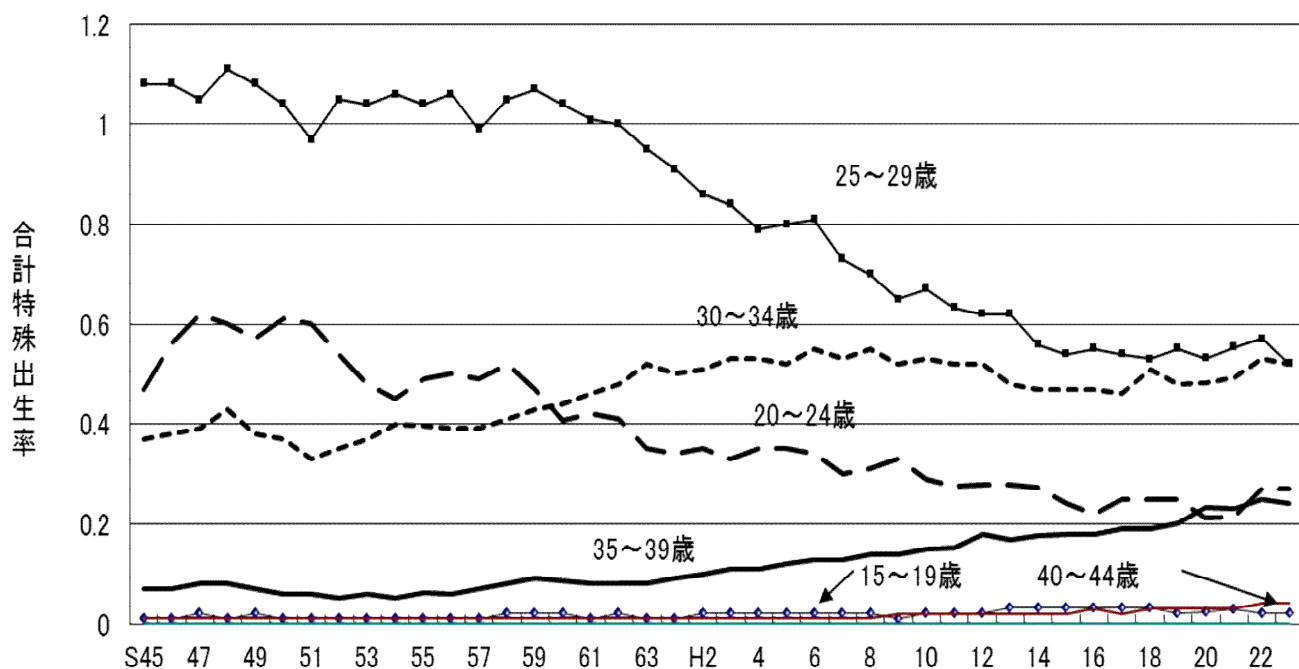
なお、合計特殊出生率の算定の基礎となる年齢 5 歳階級別女子人口については、平成 22 年などの国勢調査年は日本人人口を、その他の年は総務省推計人口（総人口）を使用しているため、数値の比較においては注意を要する。

**図 2 合計特殊出生率の年次推移**



年齢（5歳階級）別合計特殊出生率の昭和45年以降の推移を見ると、年により多少の増減があるものの、概ね20歳代では低下傾向、30歳代では上昇傾向にある。平成23年は25～39歳の各階級で低下した。（図3）。

図3 合計特殊出生率の年次推移【年齢階級別内訳】





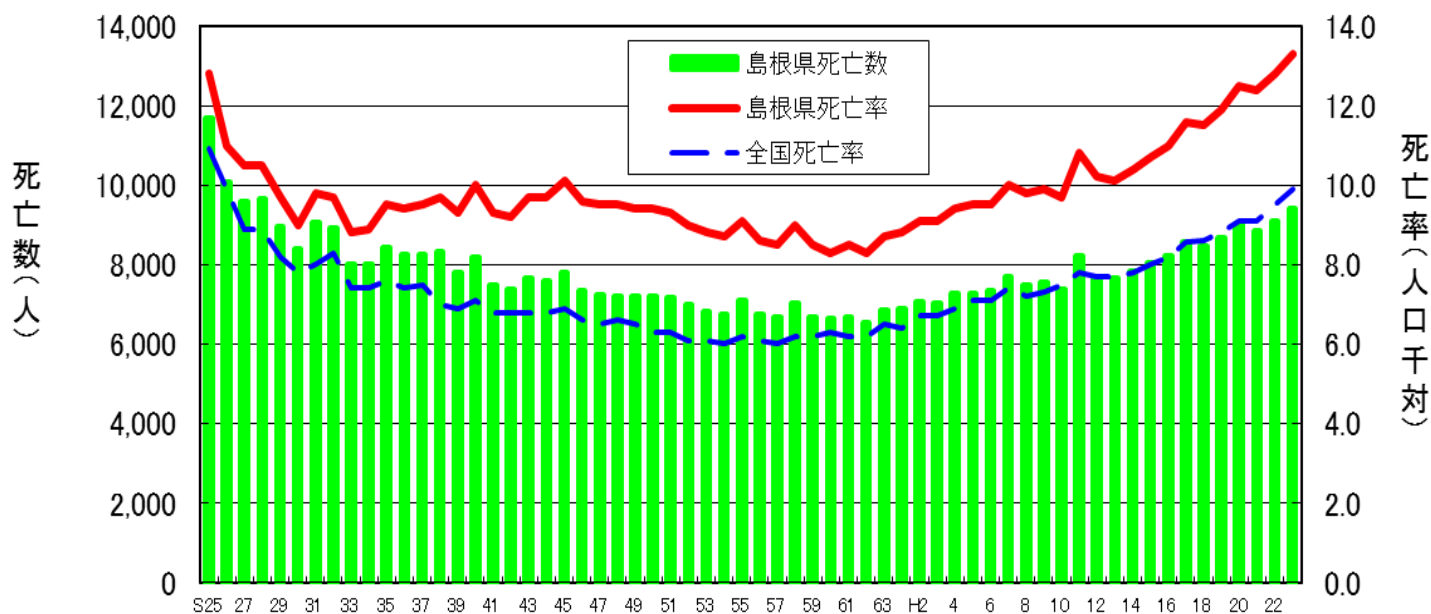
### 3 死亡

#### (1) 死亡数・死亡率

平成 23 年の死亡数は 9,410 人で、前年の 9,109 人より 301 人増加し、死亡率(人口千対)は 13.3 で、前年の 12.8 より 0.5 上昇した。

死亡率の年次推移をみると、戦後急速に低下していったが昭和 30 年代半ばから低下傾向が緩やかになり、昭和 63 年からは人口の高齢化に伴って再び上昇し始め、上昇の傾向をたどり続けている(図 4)。

図 4 死亡数・死亡率の年次推移



年齢階級別に死亡率(人口 10 万対)をみると、15~19 歳、25~29 歳、35~44 歳の各階級、50~54 歳、60~64 歳、及び 80 歳以上が前年より増加した。特に 80 歳以上の増加が著しい。

死亡率性比(男性の死亡率/女性の死亡率×100)を年齢階級別にみると、5~14 歳の各階級を除くすべての年齢階級において 100 以上となっており、男性の死亡率が高いことを示している(表 4)。

表4 年齢（5歳階級）別死亡数・死亡率（人口10万対）・死亡率性比

年齢階級	死亡数			死亡率			死亡率性比
	平成23年	平成22年	対前年増減	平成23年	平成22年	対前年増減	
総数	9,410	9,109	301	1,321.6	1,269.7	51.9	113.0
0～4	16	19	△ 3	57.1	66.8	△ 9.7	56.0
5～9	1	5	△ 4	3.3	16.2	△ 12.9	0.0
10～14	1	4	△ 3	3.0	12.1	△ 9.1	0.0
15～19	11	10	1	32.4	30.3	2.1	54.0
20～24	10	20	△ 10	40.0	73.2	△ 33.2	369.2
25～29	20	18	2	62.5	53.9	8.6	900.0
30～34	16	27	△ 11	41.0	67.7	△ 26.7	122.1
35～39	38	32	6	84.4	71.6	12.8	234.8
40～44	44	39	5	107.3	100.1	7.2	227.1
45～49	53	83	△ 30	139.5	205.3	△ 65.8	211.8
50～54	117	109	8	265.9	240.6	25.3	225.0
55～59	219	237	△ 18	438.0	448.1	△ 10.1	196.3
60～64	414	384	30	636.9	632.5	4.4	278.2
65～69	419	453	△ 34	974.4	991.6	△ 17.2	282.7
70～74	628	644	△ 16	1,495.2	1,483.1	12.1	270.3
75～79	1,136	1,145	△ 9	2,524.4	2,516.9	7.5	254.7
80～	6,266	5,880	386	8,244.7	7,951.3	293.4	148.9

注：死亡率性比＝男性の死亡率／女性の死亡率×100

平成23年は年齢不詳が1人いるため、死亡総数と年齢階級別死亡数の合計は一致しない

平成22年の死亡率は、平成23年との比較のため国勢調査による基準人口の総人口により算出

## （2）死因

### ①死因順位

平成23年の死亡数を死因順位別に見ると、第1位は悪性新生物で2,543人（人口10万対死亡率359.2）、第2位は心疾患で1,476人（死亡率208.5）、第3位は脳血管疾患で970人（死亡率137.0）となっている（表5）。なお、全国の死因は、第1位が悪性新生物、第2位が心疾患、第3位が肺炎となっている。

主な死因の年次推移を見ると、悪性新生物による死亡率は上昇を続け、昭和59年以降、死亡原因の第1位となった。心疾患は平成12年に死亡原因第2位となって以降、死亡率は上昇を続けている。脳血管疾患の死亡率は、平成12年以降、概ね横ばいで推移している。老衰はほぼ横ばいに推移していたが、平成19年以降上昇し続けている（図5）。

また、死因別の死亡率を都道府県ごとに見た場合、悪性新生物（全国第2位）、老衰（全国第2位）、慢性閉塞性肺疾患（全国第1位）が高い水準を示している。

図5 主要死因の死亡率の年次推移

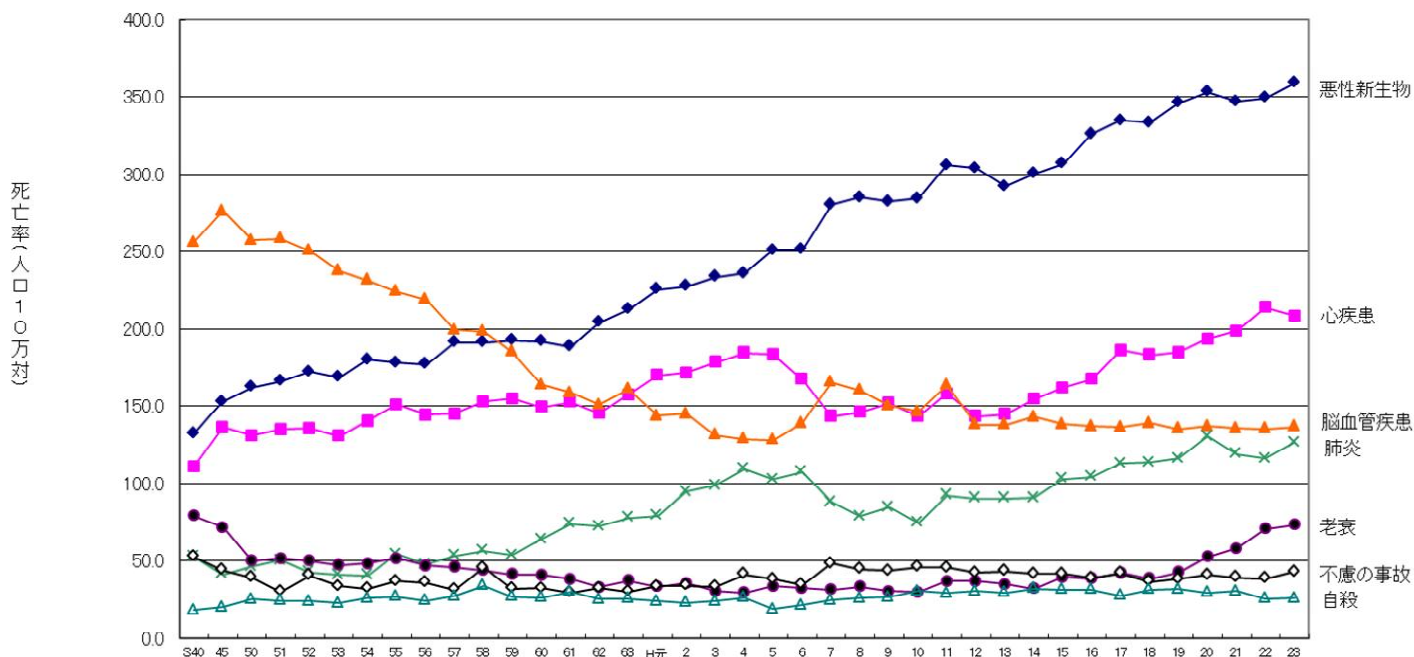


表5 死亡数・死亡率（人口10万対）・死因順位；性別

死 因	平成 23 年									平成 22 年		
	総数			男性			女性			総数		
	順位	死亡数	死亡率	順位	死亡数	死亡率	順位	死亡数	死亡率	順位	死亡数	死亡率
悪性新生物	1	2,543	359.2	1	1,530	451.3	1	1,013	274.5	1	2,488	349.2
心疾患(高血圧性を除く)	2	1,476	208.5	2	615	181.4	2	861	233.3	2	1,525	214.0
脳血管疾患	3	970	137.0	4	452	133.3	3	518	140.4	3	967	135.7
肺炎	4	898	126.8	3	506	149.3	5	392	106.2	4	828	116.2
老衰	5	522	73.7	7	129	38.1	4	393	106.5	5	505	70.9
不慮の事故	6	305	43.1	5	178	52.5	6	127	34.4	6	277	38.9
自殺	7	186	26.3	6	138	40.7	12	48	13.0	7	184	25.8
腎不全	8	168	23.7	9	89	26.3	7	79	21.4	8	174	24.4
慢性閉塞性肺疾患	9	155	21.9	8	117	34.5	16	38	10.3	9	137	19.2
肝疾患	12	104	14.7	10	60	17.7	13	44	11.9	12	89	12.5

注：総数の10位は「大動脈瘤及び解離」及び「糖尿病」で、それぞれ死亡数105・死亡率14.8である。

男性の10位は「肝疾患」で死亡数60・死亡率17.7である。

女性の8位は「血管性及び詳細不明の認知症」で死亡数75・死亡率20.3である。

女性の9位は「アルツハイマー病」で死亡数69・死亡率18.7である。

女性の10位は「大動脈瘤及び解離」で死亡数59・死亡率16.0である。

## ②年齢別死因

平成 23 年の死因を性・年齢（5 歳階級）別構成割合から見ると、15～19 歳、20 歳代から 30 歳代までは自殺の占める割合が高く、女性と比較して男性の割合が高くなっている。また、死因順位第 1 位の悪性新生物の占める割合は、男性は 40 歳代から増加し 65～69 歳が最も高く、女性も 40 歳代から増加し、50～54 歳の年齢階級が最も高くなっている（図 6）。

図6-1 性・年齢(5歳階級)別に見た主な死因の構成割合(男性)

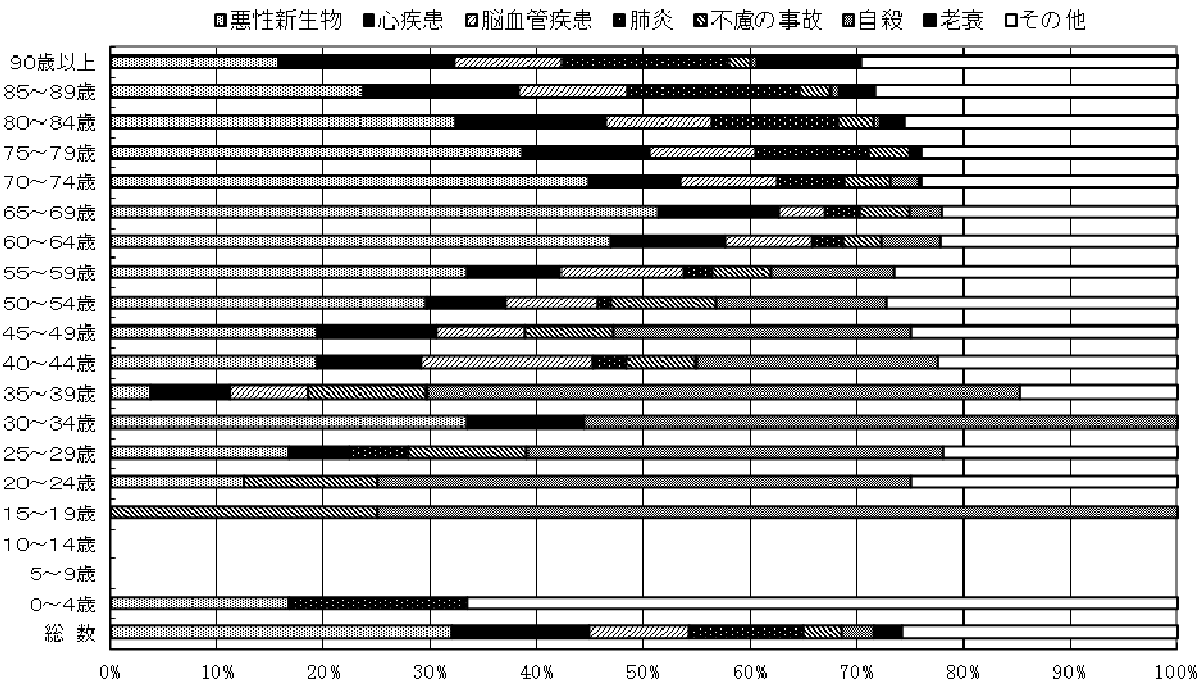
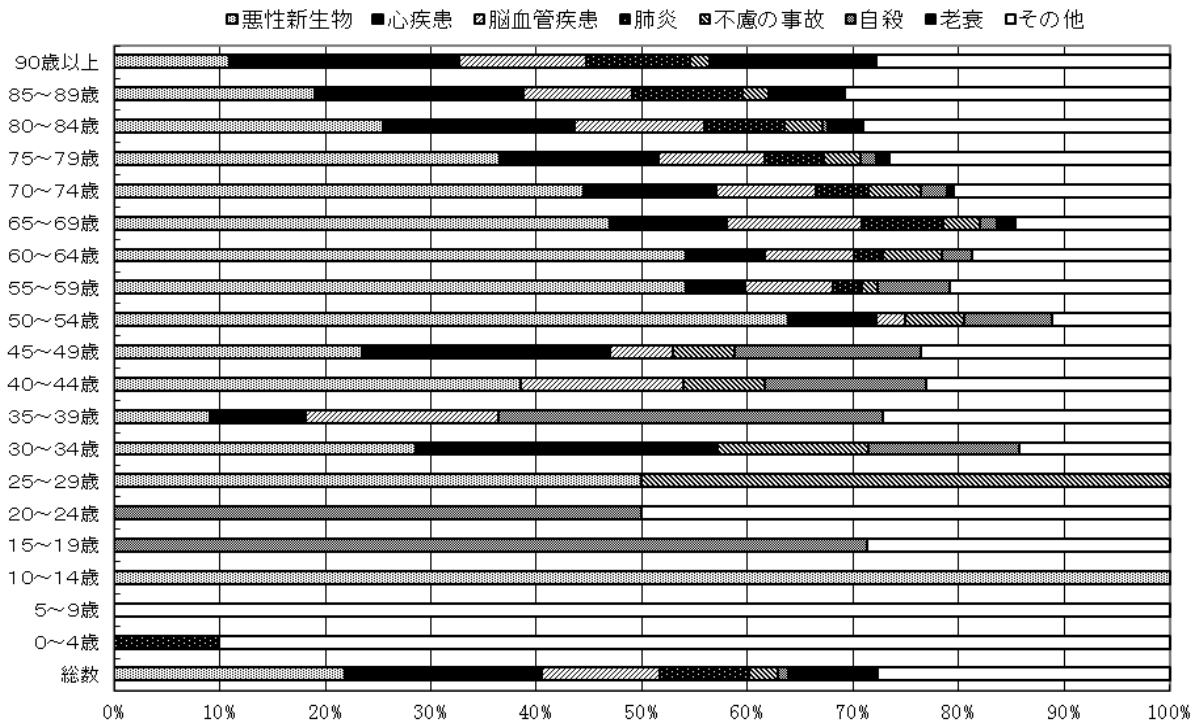


図6-2 性・年齢(5歳階級)別に見た主な死因の構成割合(女性)



### ③部位別に見た悪性新生物

悪性新生物について死亡数、死亡率を主な部位別に見ると、男性は平成 19 年をピークに下降していた肺が上昇に転じ過去最高の死亡率となった。女性は、大腸と胃を除いて減少した(表 6、図 7)。

表6 悪性新生物の主な部位別死亡数・死亡率(人口 10 万対)の年次推移

部位	S30	40	50	60	H8	12	17	18	19	20	21	22	23
死亡数													
<b>【男性】</b>													
胃	250	314	293	273	263	267	230	206	250	231	251	227	242
肺	19	61	82	169	250	299	363	316	358	331	308	301	352
肝	54	55	65	121	206	208	191	173	174	165	168	173	155
大腸*	23	42	48	79	151	163	164	160	136	183	162	168	177
<b>【女性】</b>													
胃	165	179	202	149	159	137	152	125	149	146	158	137	137
肺	8	18	32	52	109	98	107	124	113	124	119	123	101
肝	37	33	35	55	89	99	90	80	89	100	83	88	85
乳房	18	16	25	28	38	43	54	71	69	60	64	65	56
子宮	93	71	57	40	38	25	21	31	33	38	17	36	30
大腸*	30	44	48	85	123	125	150	165	146	168	146	140	154
死亡率													
<b>【男性】</b>													
胃	54.7	79.8	80.0	71.7	71.7	73.7	65.2	59.0	72.3	67.3	73.6	66.5	71.4
肺	4.2	15.5	22.4	44.4	68.1	82.6	102.8	90.5	103.5	96.5	90.3	88.2	103.8
肝	11.8	14.0	17.7	31.8	56.1	57.4	54.1	49.6	50.3	48.1	49.3	50.7	45.7
大腸*	5.0	10.7	13.1	20.7	41.1	45.0	46.5	45.8	39.3	53.4	47.5	49.2	52.2
<b>【女性】</b>													
胃	34.9	41.8	50.4	35.8	39.8	34.7	39.3	32.6	39.2	38.7	42.2	36.9	37.1
肺	1.7	4.2	8.0	12.5	27.3	24.8	27.6	32.4	29.7	32.9	31.8	33.1	27.4
肝	7.8	7.7	8.7	13.2	22.3	25.1	23.3	20.9	23.4	26.5	22.2	23.7	23.0
乳房	3.8	3.7	6.2	6.7	9.5	10.9	14.0	18.5	18.2	15.9	17.1	17.5	15.2
子宮	19.7	16.6	14.2	9.6	9.5	6.3	5.4	8.1	8.7	10.1	4.5	9.7	8.1
大腸*	6.4	10.3	12.0	20.4	30.8	31.7	38.8	43.1	38.4	44.6	39.0	37.7	41.7

注:大腸の悪性新生物は、結腸と直腸 S 状結腸移行部及び直腸を示す。

ただし、昭和 40 年は十二指腸と小腸を含み、昭和 50 年は肛門を含む。

図 7-1 悪性新生物の主な部位別死亡率(人口 10 万対)の年次推移(男性)

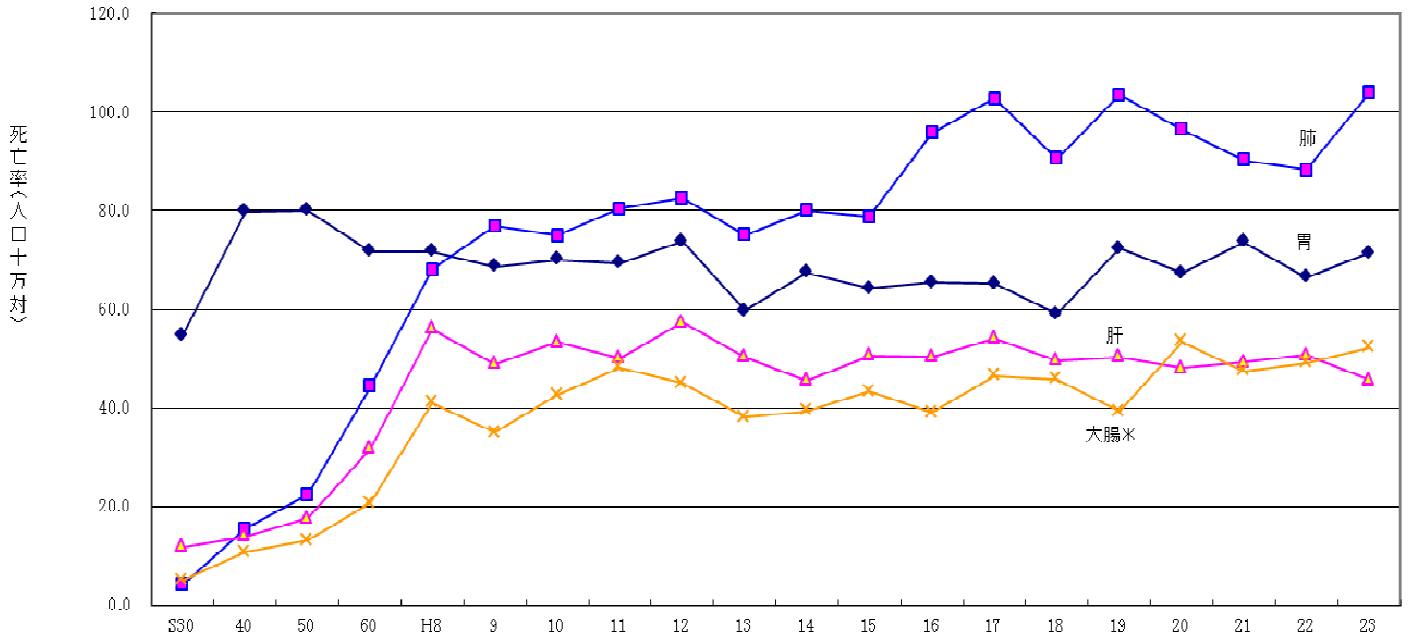
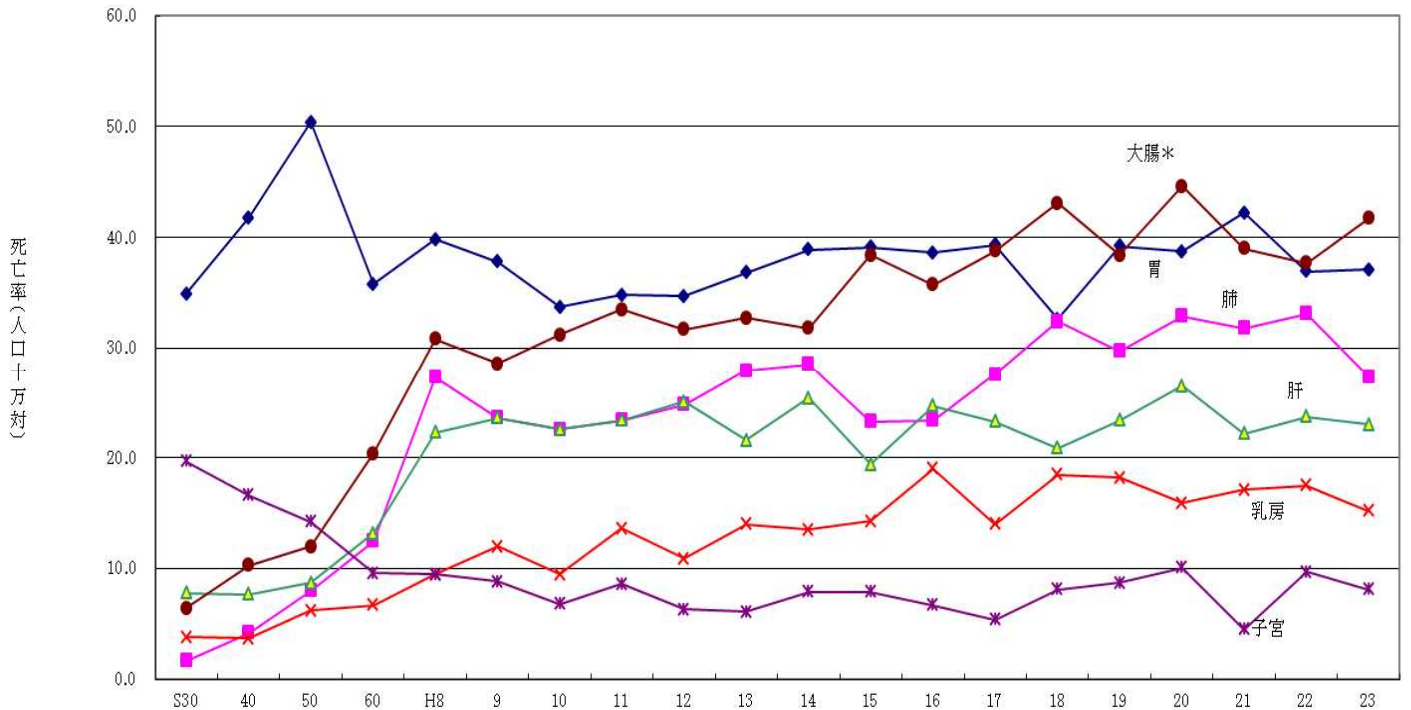


図 7-2 悪性新生物の主な部位別死亡率(人口 10 万対)の年次推移(女性)



## 4 婚姻

平成23年の婚姻件数は3,058組で、前年の3,283組から225組減少した。婚姻率（人口千対）は4.3で、前年の4.6を0.3下回った。

婚姻率の年次推移をみると、第1次婚姻ブームである昭和22、23年は高かったものの、以後急激に低下していった。その後わずかに増加に転じ、昭和33年には7.9まで回復した。また、戦後のベビーブームに生まれた子供が適齢期に達した昭和46年には再び7.5まで上昇したが、その後は年々低下し、平成元年には4.4を記録した。平成元年以降はほぼ横ばいに推移していたが、平成20年には過去最低の4.3となり、平成23年も同率となった（図8）。

平均初婚年齢は夫が30.3歳、妻が28.5歳であり、晩婚化が進行している（表7）。

図8 婚姻率の年次推移

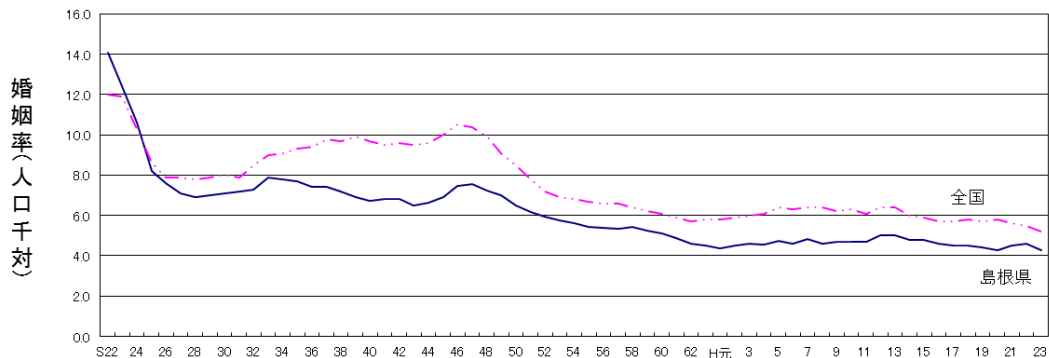


表7 平均初婚年齢の年次推移

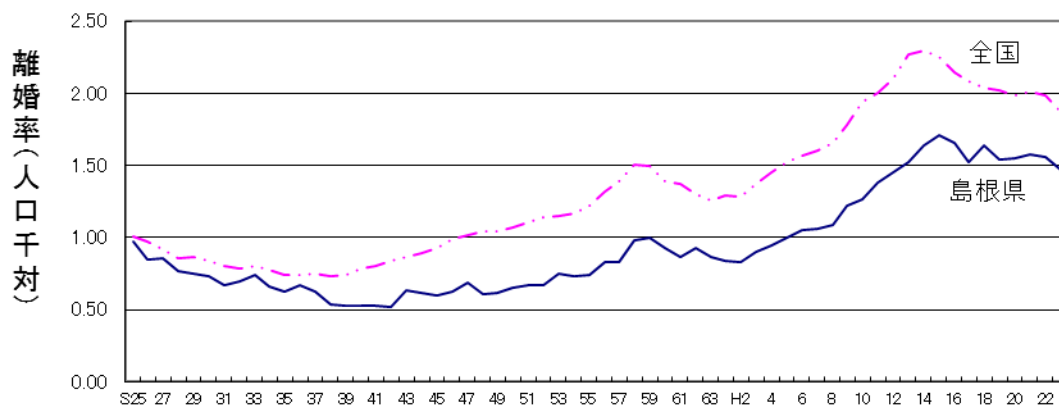
	夫		妻	
	島根県	全国	島根県	全国
昭和40	27.3	27.2	24.5	24.5
45	26.8	26.9	24.1	24.2
50	26.8	27.0	24.5	24.7
55	27.6	27.8	25.0	25.2
60	28.1	28.2	25.3	25.5
平成2	28.4	28.4	25.7	25.9
3	28.4	28.4	25.8	25.9
4	28.4	28.4	25.7	26.0
5	28.4	28.4	25.9	26.1
6	28.3	28.4	25.8	26.2
7	28.4	28.5	25.9	26.3
8	27.3	28.5	26.1	26.6
9	28.3	28.5	25.2	26.4
10	28.4	28.6	26.4	26.7
11	28.3	28.7	26.3	26.8
12	28.3	28.8	26.6	27.0
13	28.4	29.0	26.6	27.2
14	28.7	29.1	26.9	27.4
15	28.8	29.4	27.0	27.6
16	29.0	29.6	27.2	27.8
17	29.1	29.8	27.4	28.0
18	29.5	30.0	27.5	28.2
19	29.5	30.1	27.8	28.3
20	29.8	30.2	27.9	28.5
21	29.8	30.4	28.1	28.6
22	30.0	30.5	28.4	28.8
23	30.3	30.7	28.5	29.0

## 5 離婚

平成 23 年の離婚件数は 1,043 件で、前年の 1,110 組から 67 組減少した。離婚率（人口千対）は 1.47 で、前年の 1.56 を 0.09 下回った。

離婚率の年次推移をみると、昭和 42 年までは低下傾向にあったが、その後は増減を繰り返しつつ上昇し、平成 15 年には過去最高の 1.71 を記録した。その後増減を繰り返しほぼ横ばいに推移している。また、全国平均と比べるとはるかに低くなっている（図 9）。

図9 離婚率の年次推移





# 統計表

第1表 人口動態総覧(実数)の年次推移

年次	出生数			死亡数			(再掲)					
	総数	男	女	総数	男	女	乳児(1歳未満)死亡数			新生児(生後28日未満)死亡数		
							総数	男	女	総数	男	女
昭和 25 年	25,857	13,286	12,571	11,704	5,863	5,841	1,651	890	761	---	---	---
26	22,941	11,907	11,034	10,073	5,086	4,987	1,303	729	574	675	384	291
27	20,774	10,661	10,113	9,597	4,887	4,710	1,073	593	480	593	333	260
28	19,725	10,172	9,553	9,647	4,849	4,798	992	550	442	552	314	238
29	17,859	9,150	8,709	8,940	4,555	4,385	839	436	403	493	254	239
30	17,162	8,914	8,248	8,397	4,375	4,022	707	388	319	425	239	186
31	16,628	8,480	8,148	9,051	4,619	4,432	700	384	316	423	235	188
32	14,867	7,675	7,192	8,908	4,587	4,321	630	371	259	360	215	145
33	15,243	7,787	7,456	8,006	4,171	3,835	551	318	233	326	190	136
34	14,881	7,686	7,195	8,004	4,165	3,839	546	301	245	348	193	155
35	14,113	7,160	6,953	8,434	4,483	3,951	495	285	210	277	152	125
36	13,198	6,780	6,418	8,271	4,324	3,947	412	223	189	238	140	98
37	12,661	6,486	6,175	8,249	4,292	3,957	391	206	185	225	127	98
38	12,309	6,270	6,039	8,316	4,302	4,014	352	196	156	231	128	103
39	12,136	6,213	5,923	7,793	4,071	3,722	262	141	121	170	93	77
40	11,796	5,996	5,800	8,176	4,356	3,820	269	146	123	171	94	77
41	8,630	4,525	4,105	7,499	4,026	3,473	178	88	90	120	60	60
42	12,075	6,205	5,870	7,380	3,919	3,461	207	117	90	143	85	58
43	10,993	5,688	5,305	7,660	4,034	3,626	175	109	66	112	74	38
44	10,704	5,666	5,038	7,584	4,032	3,552	171	107	64	96	66	30
45	10,539	5,486	5,053	7,789	4,197	3,592	149	95	54	97	60	37
46	10,767	5,598	5,169	7,340	3,933	3,407	151	89	62	94	57	37
47	10,938	5,514	5,424	7,233	3,771	3,462	116	56	60	75	37	38
48	11,618	6,064	5,554	7,214	3,847	3,367	133	83	50	87	56	31
49	11,409	5,919	5,490	7,189	3,837	3,352	121	73	48	82	54	28
50	10,939	5,557	5,382	7,197	3,835	3,362	105	69	36	74	51	23
51	10,511	5,463	5,048	7,179	3,870	3,309	103	64	39	69	45	24
52	10,381	5,414	4,967	6,978	3,780	3,198	92	49	43	63	32	31
53	10,247	5,401	4,846	6,820	3,704	3,116	84	53	31	54	33	21
54	10,136	5,245	4,891	6,747	3,608	3,139	69	44	25	50	32	18
55	9,959	5,039	4,920	7,105	3,801	3,304	95	55	40	71	41	30
56	9,720	4,966	4,754	6,745	3,605	3,140	71	39	32	47	28	19
57	9,366	4,836	4,530	6,671	3,551	3,120	57	29	28	38	23	15
58	9,536	4,905	4,631	7,040	3,799	3,241	60	33	27	36	25	11
59	9,278	4,732	4,546	6,663	3,615	3,048	61	41	20	33	23	10
60	9,051	4,609	4,442	6,633	3,519	3,114	47	21	26	26	12	14
61	8,828	4,561	4,267	6,696	3,609	3,087	60	34	26	30	20	10
62	8,523	4,383	4,140	6,553	3,558	2,995	51	29	22	36	21	15
63	8,156	4,150	4,006	6,862	3,628	3,234	39	21	18	19	11	8
平成 元 年	7,759	4,006	3,753	6,907	3,773	3,134	30	16	14	18	11	7
2	7,510	3,859	3,651	7,078	3,823	3,255	50	28	22	25	17	8
3	7,390	3,789	3,601	7,045	3,842	3,203	30	18	12	16	8	8
4	7,081	3,629	3,452	7,280	3,979	3,301	31	22	9	12	7	5
5	6,959	3,502	3,457	7,280	3,953	3,327	25	15	10	10	6	4
6	7,068	3,565	3,503	7,337	3,907	3,430	35	16	19	14	6	8
7	6,764	3,455	3,309	7,687	4,124	3,563	32	13	19	16	8	8
8	6,828	3,544	3,284	7,501	3,915	3,586	34	18	16	16	12	4
9	6,518	3,360	3,158	7,554	4,063	3,491	23	9	14	10	3	7
10	6,491	3,242	3,249	7,384	3,962	3,422	27	12	15	14	5	9
11	6,394	3,276	3,118	8,204	4,348	3,856	26	13	13	16	8	8
12	6,522	3,349	3,173	7,700	4,213	3,487	16	10	6	7	4	3
13	6,640	3,417	3,223	7,666	4,111	3,555	23	13	10	15	10	5
14	6,318	3,224	3,094	7,837	4,184	3,653	20	11	9	10	6	4
15	6,092	3,148	2,908	8,050	4,375	3,675	21	15	6	9	8	1
16	6,104	3,087	3,017	8,212	4,365	3,847	18	8	10	10	5	5
17	5,697	2,869	2,828	8,557	4,539	4,018	18	13	5	7	4	3
18	6,011	3,090	2,921	8,453	4,357	4,096	16	11	5	8	5	3
19	5,914	3,051	2,863	8,660	4,521	4,139	13	8	5	6	2	4
20	5,685	2,908	2,777	9,011	4,604	4,407	11	6	5	5	3	2
21	5,601	2,891	2,710	8,854	4,548	4,306	11	10	1	6	5	1
22	5,756	2,928	2,828	9,109	4,621	4,488	13	10	3	7	6	1
23	5,582	2,816	2,766	9,410	4,788	4,622	11	4	7	5	1	4

注(1) 周産期死亡数は、平成6年までは妊娠満28週以後の死産に早期新生児死亡を加えたものであり、平成7年からは妊娠満22週以後の死産に早期新生児死亡を加えたものであるため、年次比較には注意を要する。

(2) 平成23年は概数である。

昭和25年～平成23年

自然増減数	死産数			周産期死亡数			婚姻 件数	離婚 件数	年次
	総数	自然	人工	総数	妊娠満22 週以後の 死産	早期新生 児死亡			
14,153	2,593	1,141	1,452	...	...	...	7,487	886	25
12,868	2,623	1,015	1,608	...	...	...	6,900	774	26
11,177	2,484	916	1,568	...	...	...	6,523	789	27
10,078	2,301	825	1,476	...	...	...	6,305	707	28
8,919	2,154	772	1,382	...	...	...	6,509	697	29
8,765	2,089	704	1,385	...	...	...	6,559	676	30
7,577	1,956	687	1,269	...	...	...	6,615	621	31
5,959	2,070	688	1,382	...	...	...	6,692	637	32
7,237	2,186	773	1,413	...	...	...	7,157	675	33
6,877	1,850	678	1,172	...	...	...	7,043	591	34
5,679	1,827	669	1,158	...	...	...	6,888	563	35
4,927	1,844	694	1,150	...	...	...	6,541	592	36
4,412	1,751	663	1,088	...	...	...	6,452	551	37
3,993	1,667	632	1,035	...	...	...	6,171	461	38
4,343	1,506	587	919	...	...	...	5,846	448	39
3,620	1,334	560	774	...	...	...	5,514	432	40
1,131	1,189	461	728	...	...	...	5,525	431	41
4,695	1,099	486	613	...	...	...	5,457	416	42
3,333	998	450	548	245	161	84	5,139	503	43
3,120	965	465	500	232	161	71	5,210	485	44
2,750	907	444	463	235	158	77	5,334	460	45
3,427	839	426	413	226	151	75	5,713	477	46
3,705	808	431	377	188	127	61	5,751	522	47
4,404	743	390	353	199	126	73	5,502	460	48
4,220	684	383	301	211	142	69	5,334	469	49
3,742	621	329	292	188	127	61	4,980	499	50
3,332	591	306	285	146	84	62	4,763	515	51
3,403	556	263	293	140	90	50	4,610	520	52
3,427	519	276	243	139	94	45	4,459	580	53
3,389	488	237	251	120	77	43	4,377	574	54
2,854	470	263	207	141	78	63	4,243	579	55
2,975	465	248	217	109	70	39	4,235	650	56
2,695	473	235	238	102	69	33	4,205	651	57
2,496	443	229	214	94	62	32	4,253	770	58
2,615	417	200	217	80	53	27	4,127	789	59
2,418	424	204	220	75	58	17	4,089	742	60
2,132	386	177	209	61	36	25	3,859	688	61
1,970	317	146	171	70	41	29	3,653	732	62
1,294	333	130	203	37	24	13	3,562	684	63
852	301	149	152	52	39	13	3,438	661	平成元年
432	291	131	160	42	25	17	3,513	645	2
345	282	111	171	35	25	10	3,587	702	3
-199	287	116	171	30	21	9	3,515	730	4
-321	254	97	157	32	24	8	3,637	769	5
-269	216	100	116	29	17	12	3,540	809	6
-923	196	92	104	49	37	12	3,699	818	7
-673	217	103	114	42	29	13	3,520	836	8
-1,036	187	70	117	33	26	7	3,562	930	9
-893	210	80	130	43	30	13	3,562	965	10
-1,810	218	87	131	44	32	12	3,570	1,050	11
-1,178	201	73	128	32	27	5	3,772	1,095	12
-1,026	209	81	128	40	33	7	3,803	1,146	13
-1,519	185	69	116	26	19	7	3,614	1,235	14
-1,958	178	64	114	29	23	6	3,569	1,278	15
-2,108	191	68	123	24	18	6	3,441	1,235	16
-2,860	170	61	109	31	24	7	3,345	1,124	17
-2,442	160	56	104	24	18	6	3,305	1,199	18
-2,746	155	67	88	31	27	4	3,203	1,119	19
-3,326	155	73	82	22	19	3	3,103	1,117	20
-3,253	144	66	78	26	24	2	3,220	1,127	21
-3,353	143	67	76	23	17	6	3,283	1,110	22
-3,828	136	51	85	13	9	4	3,058	1,043	23

第2表 人口動態総覧(率)の年次推移

昭和25年～平成23年

年次	出生率 (人口千対)	死亡率 (人口千対)	乳児死 亡率 (出生千対)	新生児 死亡率 (出生千対)	自然 増減率 (人口千対)	死産率(出産*1千対)			周産期 死亡率 (出産*2 千対)	妊娠満22週 以後の死産率 (出産*2 千対)	早期新生児 死亡率 (出生千対)	婚姻率 (人口千対)	離婚率 (人口千対)
						総 数	自 然	人 工					
昭和 25 年	28.3	12.8	63.9	---	15.5	91.9	40.1	51.0	---	---	---	8.2	0.97
26	25.2	11.0	56.8	29.4	14.1	102.6	39.7	62.9	---	---	---	7.6	0.85
27	22.7	10.5	51.7	28.5	12.2	106.8	39.4	67.4	---	---	---	7.1	0.86
28	21.5	10.5	50.3	28.0	11.0	104.5	37.5	67.0	---	---	---	6.9	0.77
29	19.3	9.7	47.0	27.6	9.6	107.6	38.6	69.1	---	---	---	7.0	0.75
30	18.5	9.0	41.2	24.8	9.4	108.5	36.6	71.9	---	---	---	7.1	0.73
31	18.0	9.8	42.1	25.4	8.2	105.3	37.0	68.3	---	---	---	7.2	0.67
32	16.2	9.7	42.4	24.2	6.5	122.2	40.6	81.6	---	---	---	7.3	0.70
33	16.8	8.8	36.1	21.4	8.0	125.4	44.4	81.1	---	---	---	7.9	0.74
34	16.6	8.9	36.7	23.4	7.6	118.5	40.9	70.8	---	---	---	7.8	0.66
35	15.9	9.5	35.1	19.6	6.4	114.6	42.0	72.6	---	---	---	7.7	0.63
36	15.0	9.4	31.2	18.0	5.6	123.1	46.0	76.3	---	---	---	7.4	0.67
37	14.6	9.5	30.9	17.8	5.1	121.9	45.9	75.4	---	---	---	7.4	0.63
38	14.4	9.7	28.6	18.8	4.7	119.3	45.2	74.0	---	---	---	7.2	0.54
39	14.4	9.3	21.6	14.0	5.2	110.7	43.1	67.4	---	---	---	6.9	0.53
40	14.4	10.0	22.8	14.5	4.4	101.6	42.7	58.9	---	---	---	6.7	0.53
41	10.7	9.3	20.6	13.9	1.4	121.1	46.9	74.1	---	---	---	6.8	0.53
42	15.1	9.2	17.1	11.8	5.9	83.4	36.9	46.5	---	---	---	6.8	0.52
43	13.9	9.7	15.9	10.2	4.2	83.2	37.5	45.7	---	---	---	6.5	0.64
44	13.7	9.7	16.0	9.0	4.0	82.7	39.8	42.8	---	---	---	6.7	0.62
45	13.7	10.1	14.1	9.2	3.6	79.2	38.8	40.5	---	---	---	6.9	0.60
46	14.1	9.6	14.0	8.7	4.5	72.3	36.7	35.6	---	---	---	7.5	0.62
47	14.4	9.5	10.6	6.9	4.9	68.8	36.7	32.1	---	---	---	7.5	0.69
48	15.2	9.5	11.4	7.5	5.8	60.1	31.6	28.6	---	---	---	7.2	0.60
49	15.0	9.4	10.6	7.2	5.5	56.6	31.7	24.9	---	---	---	7.0	0.61
50	14.3	9.4	9.6	6.8	4.9	53.7	28.5	25.3	---	---	---	6.5	0.65
51	13.7	9.3	9.8	6.6	4.3	53.2	27.6	25.7	---	---	---	6.2	0.67
52	13.4	9.0	8.9	6.1	4.4	50.8	24.0	26.8	---	---	---	6.0	0.67
53	13.2	8.8	8.2	5.3	4.4	48.2	25.6	22.6	---	---	---	5.7	0.75
54	13.0	8.7	6.8	4.9	4.3	45.9	22.3	23.6	---	---	---	5.6	0.74
55	12.7	9.1	9.5	7.1	3.6	45.1	25.2	19.8	---	---	---	5.4	0.74
56	12.4	8.6	7.3	4.8	3.8	45.7	24.3	21.3	---	---	---	5.4	0.83
57	11.9	8.5	6.1	4.1	3.4	48.1	23.9	24.2	---	---	---	5.3	0.83
58	12.1	9.0	6.3	3.8	3.2	44.4	22.9	21.4	---	---	---	5.4	0.98
59	11.8	8.5	6.6	3.6	3.3	43.0	20.6	22.4	---	---	---	5.2	1.00
60	11.3	8.3	5.2	2.9	3.0	44.7	21.5	23.2	---	---	---	5.1	0.93
61	11.1	8.5	6.8	3.4	2.7	41.9	19.2	22.7	---	---	---	4.9	0.87
62	10.8	8.3	6.0	4.2	2.5	35.9	16.5	19.3	---	---	---	4.6	0.92
63	10.3	8.7	4.8	2.3	1.6	39.2	15.3	23.9	---	---	---	4.5	0.87
平成 元 年	9.9	8.8	3.9	2.3	1.1	37.3	18.5	18.9	---	---	---	4.4	0.84
2	9.6	9.1	6.7	3.3	0.6	37.3	16.8	20.5	---	---	---	4.5	0.83
3	9.5	9.1	4.1	2.2	0.4	36.8	14.5	22.3	---	---	---	4.6	0.90
4	9.2	9.4	4.4	1.7	△ 0.3	39.0	15.7	23.2	---	---	---	4.5	0.94
5	9.0	9.5	3.6	1.4	△ 0.4	35.2	13.4	21.8	---	---	---	4.7	1.00
6	9.2	9.5	5.0	2.0	△ 0.3	29.7	13.7	15.9	---	---	---	4.6	1.05
7	8.8	10.0	4.7	2.4	△ 1.2	28.2	13.2	14.9	7.2	5.4	1.8	4.8	1.06
8	8.9	9.8	5.0	2.3	△ 0.9	30.8	14.6	16.2	6.1	4.2	1.9	4.6	1.09
9	8.5	9.9	3.5	1.5	△ 1.4	27.9	10.4	17.4	5.0	4.0	1.1	4.7	1.22
10	8.5	9.7	4.2	2.2	△ 1.2	31.3	11.9	19.4	6.6	4.6	2.0	4.7	1.27
11	8.4	10.8	4.1	2.5	△ 2.4	33.0	13.2	19.8	6.8	5.0	1.9	4.7	1.38
12	8.6	10.2	2.5	1.1	△ 1.6	29.9	10.9	19.0	4.9	4.1	0.8	5.0	1.45
13	8.8	10.1	3.5	2.3	△ 1.4	30.5	11.8	18.7	6.0	4.9	1.1	5.0	1.52
14	8.4	10.4	3.2	1.6	△ 2.0	28.4	10.6	17.8	4.3	3.2	1.1	4.8	1.64
15	8.1	10.7	3.4	1.5	△ 2.6	28.4	10.2	18.2	4.7	3.8	1.0	4.8	1.71
16	8.2	11.0	2.9	1.6	△ 2.8	30.3	10.8	19.5	3.9	2.9	1.0	4.6	1.66
17	7.7	11.6	3.2	1.2	△ 3.9	29.0	10.4	18.6	5.4	4.2	1.2	4.5	1.52
18	8.2	11.5	2.7	1.3	△ 3.3	25.9	9.1	16.9	4.0	3.0	1.0	4.5	1.64
19	8.1	11.9	2.2	1.0	△ 3.8	25.5	11.0	14.5	5.2	4.5	0.7	4.4	1.54
20	7.9	12.5	1.9	0.9	△ 4.6	26.5	12.5	14.0	3.9	3.3	0.5	4.3	1.55
21	7.8	12.4	2.0	1.1	△ 4.5	25.1	11.5	13.6	4.6	4.3	0.4	4.5	1.58
22	8.1	12.8	2.3	1.2	△ 4.7	24.2	11.4	12.9	4.0	2.9	1.0	4.6	1.56
23	7.9	13.3	2.0	0.9	△ 5.4	23.8	8.9	14.9	2.3	1.6	0.7	4.3	1.47

注(1) 出産\*1は出生に死産を加えたもの、 出産\*2は出生に妊娠満22週以後の死産数を加えたものである。

(2) 平成23年は概数である。

第3表 母の年齢(5歳階級)別出生数の年次推移

(単位:人)

昭和40年～平成23年

年次	総数	母の年齢									
		～14歳	15～19歳	20～24歳	25～29歳	30～34歳	35～39歳	40～44歳	45～49歳	50歳以上	不詳
昭和40年	11,796	1	87	2,961	5,628	2,512	530	72	4	1	-
45	10,539	-	72	2,691	5,263	1,976	470	56	8	1	2
50	10,939	-	68	2,764	5,931	1,805	329	42	-	-	-
51	10,511	-	63	2,537	6,037	1,524	302	45	3	-	-
52	10,381	-	64	2,264	6,076	1,664	269	41	3	-	-
53	10,247	-	51	2,131	5,807	1,914	305	35	4	-	-
54	10,136	-	44	2,079	5,497	2,213	265	37	1	-	-
55	9,959	-	54	1,923	5,257	2,371	311	43	-	-	-
56	9,720	-	55	1,802	5,065	2,469	290	39	-	-	-
57	9,366	-	53	1,762	4,749	2,408	365	28	1	-	-
58	9,536	-	75	1,777	4,821	2,377	448	37	1	-	-
59	9,278	-	79	1,613	4,697	2,342	504	41	2	-	-
60	9,051	-	94	1,491	4,614	2,286	519	45	2	-	-
61	8,828	-	68	1,432	4,428	2,323	541	36	-	-	-
62	8,523	-	86	1,389	4,184	2,296	515	52	1	-	-
63	8,156	-	64	1,194	3,988	2,373	477	59	1	-	-
平成元年	7,759	-	70	1,170	3,638	2,310	498	72	1	-	-
2	7,510	-	89	1,175	3,391	2,242	535	77	1	-	-
3	7,390	-	113	1,138	3,191	2,329	551	68	-	-	-
4	7,081	-	88	1,191	3,011	2,212	519	59	1	-	-
5	6,959	1	91	1,184	2,885	2,190	549	58	1	-	-
6	7,068	-	107	1,208	2,909	2,196	601	47	-	-	-
7	6,764	-	109	1,155	2,694	2,144	599	62	1	-	-
8	6,828	1	83	1,175	2,815	2,071	614	67	2	-	-
9	6,518	-	64	1,170	2,604	1,982	622	72	4	-	-
10	6,491	-	73	1,052	2,661	2,003	623	76	3	-	-
11	6,394	-	76	1,004	2,630	1,974	637	71	2	-	-
12	6,522	-	93	988	2,624	1,978	735	101	3	-	-
13	6,640	-	120	1,012	2,723	2,014	684	84	3	-	-
14	6,318	-	114	984	2,453	1,974	705	83	3	2	-
15	6,092	2	105	923	2,276	1,985	712	85	4	-	-
16	6,104	-	94	894	2,204	2,066	732	112	2	-	-
17	5,697	-	104	780	2,006	1,987	721	96	3	-	-
18	6,011	-	95	796	2,015	2,223	766	114	2	-	-
19	5,914	-	70	791	1,971	2,101	852	125	4	-	-
20	5,685	-	79	682	1,807	2,026	976	113	2	-	-
21	5,601	-	87	687	1,769	1,973	968	112	5	-	-
22	5,756	-	71	691	1,795	1,986	1,049	162	2	-	-
23	5,582	1	62	654	1,672	1,958	1,075	160	-	-	-

注：平成23年は概数である。

第4表 性・年齢(5歳階級)別死亡数の年次推移

(単位:人)

年次	総数	0歳	1歳	2歳	3歳	4歳	0~4歳	5~9歳	10~14歳	15~19歳	20~24歳	25~29歳	30~34歳	35~39歳
45年	7,789	149	28	11	7	9	204	29	20	67	67	59	89	133
男	4,197	95	18	9	3	2	127	18	14	48	42	36	54	75
女	3,592	54	10	2	4	7	77	11	6	19	25	23	35	58
50年	7,197	105	13	14	5	4	141	18	17	27	53	64	55	89
男	3,835	69	9	4	3	2	87	16	11	19	34	45	38	51
女	3,362	36	4	10	2	2	54	2	6	8	19	19	17	38
55年	7,105	95	14	4	4	4	121	13	14	17	33	48	68	94
男	3,801	55	11	2	1	2	71	6	8	10	23	38	34	70
女	3,304	40	3	2	3	2	50	7	6	7	10	10	34	24
60年	6,633	47	11	2	3	1	64	10	7	12	19	33	37	70
男	3,519	21	6	1	3	1	32	8	5	7	13	22	21	50
女	3,114	26	5	1	-	-	32	2	2	5	6	11	16	20
平成2年	7,078	50	-	3	3	1	57	10	11	16	17	27	32	54
男	3,823	28	-	3	1	1	33	8	9	11	13	17	19	38
女	3,255	22	-	-	2	-	24	2	2	5	4	10	13	16
3年	7,045	30	9	2	1	-	42	8	9	19	16	20	35	52
男	3,842	18	5	1	-	-	24	3	7	16	14	13	22	34
女	3,203	12	4	1	1	-	18	5	2	3	2	7	13	18
4年	7,280	31	7	1	3	3	45	10	7	17	18	25	35	60
男	3,979	22	2	1	1	3	29	5	4	10	16	15	22	45
女	3,301	9	5	-	2	-	16	5	3	7	2	10	13	15
5年	7,280	25	7	1	3	3	39	8	5	16	14	23	28	51
男	3,953	15	4	1	2	3	25	5	1	10	8	12	17	37
女	3,327	10	3	-	1	-	14	3	4	6	6	11	11	14
6年	7,337	35	4	8	2	1	50	6	7	17	19	28	26	40
男	3,907	16	2	8	2	-	28	6	6	10	14	21	17	25
女	3,430	19	2	-	-	1	22	-	1	7	5	7	9	15
7年	7,687	32	3	5	3	1	44	8	6	16	21	14	22	52
男	4,124	13	1	3	2	-	19	6	-	12	16	7	12	36
女	3,563	19	2	2	1	1	25	2	6	4	5	7	10	16
8年	7,501	34	6	3	1	3	47	8	4	17	21	19	22	43
男	3,915	18	5	3	1	2	29	5	3	14	15	14	12	25
女	3,586	16	1	-	-	1	18	3	1	3	6	5	10	18
9年	7,554	23	7	1	2	3	36	6	5	23	18	21	32	21
男	4,063	9	3	-	1	3	16	4	3	14	10	17	25	15
女	3,491	14	4	1	1	-	20	2	2	9	8	4	7	6
10年	7,384	27	7	3	1	1	39	2	4	19	27	32	26	40
男	3,962	12	4	-	-	1	17	2	2	12	18	24	16	27
女	3,422	15	3	3	1	-	22	-	2	7	9	8	10	13
11年	8,204	26	5	4	-	-	35	10	7	19	30	32	26	41
男	4,348	13	1	3	-	-	17	4	3	12	19	26	16	31
女	3,856	13	4	1	-	-	18	6	4	7	11	6	10	10
12年	7,700	16	8	-	1	1	26	3	7	21	20	28	37	38
男	4,213	10	7	-	-	-	17	2	3	11	12	17	22	27
女	3,487	6	1	-	1	1	9	1	4	10	8	11	15	11
13年	7,666	23	3	8	-	1	35	3	4	20	13	18	23	37
男	4,111	13	2	5	-	1	21	-	1	15	7	15	18	23
女	3,555	10	1	3	-	-	14	3	3	5	6	3	5	14
14年	7,837	20	2	-	1	-	23	-	3	14	15	20	38	32
男	4,184	11	1	-	1	-	13	-	2	11	10	15	27	23
女	3,653	9	1	-	-	-	10	-	1	3	5	5	11	9
15年	8,050	21	1	1	-	1	24	3	1	12	30	25	35	39
男	4,375	15	1	1	-	1	18	1	-	8	15	21	28	26
女	3,675	6	-	-	-	-	6	2	1	4	15	4	7	13
16年	8,212	18	6	1	1	2	28	5	5	14	16	18	40	43
男	4,365	8	3	1	-	1	13	3	3	9	11	15	28	29
女	3,847	10	3	-	1	1	15	2	2	5	5	3	12	14
17年	8,557	18	2	1	-	1	22	4	5	15	21	17	26	32
男	4,539	13	-	-	-	1	14	4	2	13	17	12	17	23
女	4,018	5	2	1	-	-	8	-	3	2	4	5	9	9
18年	8,453	16	1	1	-	2	20	3	5	6	21	21	28	35
男	4,357	11	-	1	-	1	13	1	4	4	17	14	22	24
女	4,096	5	1	-	-	1	7	2	1	2	4	7	6	11
19年	8,660	13	2	3	1	-	19	8	2	20	15	19	35	28
男	4,521	8	2	-	1	-	11	6	2	15	14	13	23	24
女	4,139	5	-	3	-	-	8	2	-	5	1	6	12	4
20年	9,011	11	1	-	-	2	14	4	-	14	23	22	30	34
男	4,604	6	1	-	-	1	8	1	-	11	18	14	21	21
女	4,407	5	-	-	-	1	6	3	-	3	5	8	9	13
21年	8,854	11	1	-	-	1	13	6	-	8	11	24	29	33
男	4,548	10	-	-	-	1	11	1	-	6	9	14	20	25
女	4,306	1	1	-	-	-	2	5	-	2	2	10	9	8
22年	9,109	13	2	1	3	-	19	5	4	10	20	18	27	32
男	4,621	10	1	-	1	-	12	2	3	9	12	14	20	20
女	4,488	3	1	1	2	-	7	3	1	1	8	4	7	12
23年	9,410	11	2	-	2	1	16	1	1	11	10	20	16	38
男	4,788	4	1	-	1	-	6	-	-	4	8	18	9	27
女	4,622	7	1	-	1	1	10	1	1	7	2	2	7	11

注：平成23年は概数である。

昭和45年～平成23年

40～44歳	45～49歳	50～54歳	55～59歳	60～64歳	65～69歳	70～74歳	75～79歳	80～84歳	85～89歳	90～94歳	95～99歳	100歳～	不詳	年次
168	223	308	399	591	847	1,144	1,289	1,104	685	298	59	6	-	45年
105	145	185	230	342	513	664	690	527	279	85	16	2	-	男女
63	78	123	169	249	334	480	599	577	406	213	43	4	-	50年
174	206	284	339	508	703	1,043	1,197	1,146	755	310	62	6	-	男女
110	135	172	195	283	419	610	644	551	297	100	17	1	-	50年
64	71	112	144	225	284	433	553	595	458	210	45	5	-	男女
102	200	286	327	455	629	874	1,242	1,309	808	382	78	5	-	55年
59	136	192	201	283	385	498	677	629	326	130	24	1	-	男女
43	64	94	126	172	244	376	565	680	482	252	54	4	-	男女
110	161	241	331	423	536	800	1,031	1,224	963	430	115	16	-	60年
73	123	158	226	256	321	440	563	616	413	136	33	3	-	男女
37	38	83	105	167	215	360	468	608	550	294	82	13	-	男女
77	132	178	311	519	582	739	1,073	1,260	1,135	633	187	28	-	2年
53	89	124	215	352	372	427	618	614	508	241	53	9	-	男女
24	43	54	96	167	210	312	455	646	627	392	134	19	-	男女
125	102	162	341	513	592	756	1,006	1,257	1,151	650	171	17	1	3年
78	62	107	239	359	396	440	567	640	537	235	44	4	1	男女
47	40	55	102	154	196	316	439	617	614	415	127	13	-	男女
90	135	178	304	518	635	787	1,051	1,305	1,142	716	183	19	-	4年
66	82	121	207	372	415	495	601	660	493	253	63	5	-	男女
24	53	57	97	146	220	292	450	645	649	463	120	14	-	男女
107	140	161	300	497	647	784	1,044	1,325	1,136	705	217	32	1	5年
73	95	111	215	349	434	503	587	644	490	266	59	11	1	男女
34	45	50	85	148	213	281	457	681	646	439	158	21	-	男女
82	127	178	234	466	616	799	989	1,355	1,232	779	249	38	-	6年
61	86	118	154	310	408	501	581	683	506	292	69	11	-	男女
21	41	60	80	156	208	298	408	672	726	487	180	27	-	男女
79	171	185	283	468	702	801	1,085	1,430	1,271	747	243	39	-	7年
55	111	131	191	331	479	513	638	708	528	256	65	10	-	男女
24	60	54	92	137	223	288	447	722	743	491	178	29	-	男女
84	179	182	238	461	698	815	991	1,278	1,324	708	309	53	-	8年
64	121	132	161	320	494	520	560	596	531	214	77	8	-	男女
20	58	50	77	141	204	295	431	682	793	494	232	45	-	男女
88	195	165	261	420	641	843	1,057	1,240	1,313	850	265	54	-	9年
59	141	124	174	260	462	547	622	626	556	297	79	12	-	男女
29	54	41	87	160	179	296	435	614	757	553	186	42	-	男女
56	157	198	225	405	587	832	1,012	1,246	1,273	823	327	54	-	10年
35	122	138	152	282	399	556	593	630	537	274	114	12	-	男女
21	35	60	73	123	188	276	419	616	736	549	213	42	-	男女
74	161	189	259	392	617	922	1,147	1,335	1,457	1,003	392	56	-	11年
51	120	129	175	267	432	597	704	682	628	324	93	18	-	男女
23	41	60	84	125	185	325	443	653	829	679	299	38	-	男女
64	122	204	260	346	615	853	1,105	1,256	1,376	880	355	84	-	12年
47	86	140	183	250	446	591	664	691	591	296	100	17	-	男女
17	36	64	77	96	169	262	441	565	785	584	255	67	-	男女
62	107	235	254	310	632	878	1,118	1,189	1,278	992	364	93	1	13年
42	72	174	182	227	431	565	672	628	575	314	102	26	1	男女
20	35	61	72	83	201	313	446	561	703	678	262	67	-	男女
62	120	221	227	287	557	834	1,183	1,355	1,360	1,045	327	114	-	14年
42	85	156	160	208	390	541	723	729	606	329	81	33	-	男女
20	35	65	67	79	167	293	460	626	754	716	246	81	-	男女
65	92	242	273	301	536	843	1,193	1,351	1,424	1,044	427	90	-	15年
43	58	174	201	219	377	590	748	735	653	349	93	18	-	男女
22	34	68	72	82	159	253	445	616	771	695	334	72	-	男女
48	105	184	283	364	512	810	1,143	1,386	1,479	1,153	471	105	-	16年
36	78	132	198	247	366	560	730	746	616	404	121	20	-	男女
12	27	52	85	117	146	250	413	640	863	749	350	85	-	男女
45	85	188	306	355	501	871	1,224	1,452	1,519	1,232	516	120	1	17年
26	55	145	223	245	349	574	788	789	652	424	146	21	-	男女
19	30	43	83	110	152	297	436	663	867	808	370	99	1	男女
47	103	172	331	314	417	791	1,209	1,496	1,540	1,237	516	141	-	18年
35	73	130	237	227	279	528	757	803	644	403	113	29	-	男女
12	30	42	94	87	138	263	452	693	896	834	403	112	-	男女
58	85	147	309	331	416	792	1,246	1,546	1,563	1,251	609	161	-	19年
41	62	99	224	239	292	532	796	877	687	386	146	32	-	男女
17	23	48	85	92	124	260	450	669	876	865	463	129	-	男女
49	75	138	289	378	443	746	1,171	1,642	1,724	1,357	710	148	-	20年
34	56	89	213	274	292	504	752	948	758	415	147	28	-	男女
15	19	49	76	104	151	242	419	694	966	942	563	120	-	男女
67	74	129	276	357	440	659	1,145	1,630	1,738	1,351	688	176	-	21年
43	50	90	206	256	315	451	738	886	773	450	178	26	-	男女
24	24	39	70	101	125	208	407	744	965	901	510	150	-	男女
39	83	109	237	384	453	644	1,145	1,606	1,814	1,430	830	200	-	22年
30	57	68	166	283	316	422	732	952	826	458	181	38	-	男女
9	26	41	71	101	137	222	413	654	988	972	649	162	-	男女
44	53	117	219	414	419	628	1,136	1,797	1,926	1,522	804	217	1	23年
31	36	81	147	307	302	428	739	1,040	889	478	204	33	1	男女
13	17	36	72	107	117	200	397	757	1,037	1,044	600	184	-	男女

第5表 死因簡単分類別死亡数・死亡率(人口10万対)

死因簡単分類	死亡数(人)		死亡率(人口10万対)		H23死亡総数に占める割合(%)
	平成23年	平成22年	平成23年	平成22年	
総 数	9,410	9,109	1329.1	1,278.4	100.0
<b>1000 感染症及び寄生虫症</b>	<b>183</b>	<b>166</b>	<b>25.8</b>	<b>23.3</b>	<b>1.9</b>
1100 腸管感染症	20	20	2.8	2.8	0.2
1200 結核	11	7	1.6	1.0	0.1
1201 呼吸器結核	9	5	1.3	0.7	0.1
1202 その他の結核	2	2	0.3	0.3	0.0
1300 敗血症	83	65	11.7	9.1	0.9
1400 ウイルス肝炎	35	41	4.9	5.8	0.4
1401 B型ウイルス肝炎	7	4	1.0	0.6	0.1
1402 C型ウイルス肝炎	28	35	4.0	4.9	0.3
1403 その他のウイルス肝炎	-	2	0.0	0.3	0.0
1500 ヒト免疫不全ウイルス[HIV]病	-	-	-	-	-
1600 その他の感染症及び寄生虫症	34	33	4.8	4.6	0.4
<b>2000 新生物</b>	<b>2,624</b>	<b>2,574</b>	<b>370.6</b>	<b>361.3</b>	<b>27.9</b>
2100 悪性新生物	2,543	2,488	359.2	349.2	27.0
2101 口唇、口腔及び咽頭の悪性新生物	39	45	5.5	6.3	0.4
2102 食道の悪性新生物	75	92	10.6	12.9	0.8
2103 胃の悪性新生物	379	364	53.5	51.1	4.0
2104 結腸の悪性新生物	217	208	30.6	29.2	2.3
2105 直腸S状結腸移行部及び直腸の悪性新生物	114	100	16.1	14.0	1.2
2106 肝及び肝内胆管の悪性新生物	240	261	33.9	36.6	2.6
2107 胆のう及びその他の胆道の悪性新生物	145	134	20.5	18.8	1.5
2108 膵の悪性新生物	228	212	32.2	29.8	2.4
2109 喉頭の悪性新生物	6	4	0.8	0.6	0.1
2110 気管、気管支及び肺の悪性新生物	453	424	64.0	59.5	4.8
2111 皮膚の悪性新生物	14	12	2.0	1.7	0.1
2112 乳房の悪性新生物	57	65	8.1	9.1	0.6
2113 子宮の悪性新生物	30	36	8.1	9.7	0.3
2114 卵巣の悪性新生物	29	30	7.9	8.1	0.3
2115 前立腺の悪性新生物	100	77	29.5	22.6	1.1
2116 膀胱の悪性新生物	59	46	8.3	6.5	0.6
2117 中枢神経系の悪性新生物	12	12	1.7	1.7	0.1
2118 悪性リンパ腫	81	94	11.4	13.2	0.9
2119 白血病	50	62	7.1	8.7	0.5
2120 その他のリンパ組織、造血組織及び関連組織の悪性新生物	37	35	5.2	4.9	0.4



第5表 死因簡単分類別死亡数・死亡率(人口10万対)

死因簡単分類	死亡数(人)		死亡率(人口10万対)		H23死亡総数に占める割合(%)
	平成23年	平成22年	平成23年	平成22年	
2121 その他の悪性新生物	178	175	25.1	24.6	1.9
2200 その他の新生物	81	86	11.4	12.1	0.9
2201 中枢神経系のその他の新生物	16	27	2.3	3.8	0.2
2202 中枢神経系を除くその他の新生物	65	59	9.2	8.3	0.7
<b>3000 血液及び造血器の疾患並びに免疫機構の障害</b>	<b>35</b>	<b>39</b>	<b>4.9</b>	<b>5.5</b>	<b>0.4</b>
3100 貧血	14	15	2.0	2.1	0.1
3200 その他の血液及び造血器の疾患並びに免疫機構の障害	21	24	3.0	3.4	0.2
<b>4000 内分泌、栄養及び代謝疾患</b>	<b>168</b>	<b>152</b>	<b>23.7</b>	<b>21.3</b>	<b>1.8</b>
4100 糖尿病	105	95	14.8	13.3	1.1
4200 その他の内分泌、栄養及び代謝疾患	63	57	8.9	8.0	0.7
<b>5000 精神及び行動の障害</b>	<b>123</b>	<b>91</b>	<b>17.4</b>	<b>12.8</b>	<b>1.3</b>
5100 血管性及び詳細不明の認知症	101	72	14.3	10.1	1.1
5200 その他の精神及び行動の障害	22	19	3.1	2.7	0.2
<b>6000 神経系の疾患</b>	<b>222</b>	<b>198</b>	<b>31.4</b>	<b>27.8</b>	<b>2.4</b>
6100 髄膜炎	-	3	0.0	0.4	0.0
6200 脊髄性筋萎縮症及び関連症候群	15	15	2.1	2.1	0.2
6300 パーキンソン病	52	47	7.3	6.6	0.6
6400 アルツハイマー病	89	69	12.6	9.7	0.9
6500 その他の神経系の疾患	66	64	9.3	9.0	0.7
<b>7000 眼及び付属器の疾患</b>	<b>-</b>	<b>-</b>	<b>-</b>	<b>-</b>	<b>-</b>
<b>8000 耳及び乳様突起の疾患</b>	<b>1</b>	<b>-</b>	<b>0.1</b>	<b>-</b>	<b>0.0</b>
<b>9000 循環器系の疾患</b>	<b>2,651</b>	<b>2,709</b>	<b>374.4</b>	<b>380.2</b>	<b>28.2</b>
9100 高血圧性疾患	54	46	7.6	6.5	0.6
9101 高血圧性心疾患及び心腎疾患	24	17	3.4	2.4	0.3
9102 その他の高血圧性疾患	30	29	4.2	4.1	0.3
9200 心疾患(高血圧性を除く)	1,476	1,525	208.5	214.0	15.7
9201 慢性リウマチ性心疾患	22	13	3.1	1.8	0.2
9202 急性心筋梗塞	203	214	28.7	30.0	2.2
9203 その他の虚血性心疾患	128	148	18.1	20.8	1.4
9204 慢性非リウマチ性心内膜疾患	91	81	12.9	11.4	1.0
9205 心筋症	32	25	4.5	3.5	0.3
9206 不整脈及び伝導障害	377	438	53.2	61.5	4.0
9207 心不全	598	587	84.5	82.4	6.4
9208 その他の心疾患	25	19	3.5	2.7	0.3
9300 脳血管疾患	970	967	137.0	135.7	10.3

第5表 死因簡単分類別死亡数・死亡率(人口10万対)

死因簡単分類	死亡数(人)		死亡率(人口10万対)		H23死亡総数に占める割合(%)
	平成23年	平成22年	平成23年	平成22年	
9301 くも膜下出血	109	84	15.4	11.8	1.2
9302 脳内出血	239	218	33.8	30.6	2.5
9303 脳梗塞	605	643	85.5	90.2	6.4
9304 その他の脳血管疾患	17	22	2.4	3.1	0.2
9400 大動脈瘤及び解離	105	126	14.8	17.7	1.1
9500 その他の循環器系の疾患	46	45	6.5	6.3	0.5
<b>10000 呼吸器系の疾患</b>	<b>1,575</b>	<b>1,414</b>	<b>222.5</b>	<b>198.5</b>	<b>16.7</b>
10100 インフルエンザ	2	1	0.3	0.1	0.0
10200 肺炎	898	828	126.8	116.2	9.5
10300 急性気管支炎	5	5	0.7	0.7	0.1
10400 慢性閉塞性肺疾患	155	137	21.9	19.2	1.6
10500 喘息	12	13	1.7	1.8	0.1
10600 その他の呼吸器系の疾患	503	430	71.0	60.3	5.3
<b>11000 消化器系の疾患</b>	<b>322</b>	<b>299</b>	<b>45.5</b>	<b>42.0</b>	<b>3.4</b>
11100 胃潰瘍及び十二指腸潰瘍	13	15	1.8	2.1	0.1
11200 ヘルニア及び腸閉塞	48	44	6.8	6.2	0.5
11300 肝疾患	104	89	14.7	12.5	1.1
11301 肝硬変(アルコール性を除く)	50	38	7.1	5.3	0.5
11302 その他の肝疾患	54	51	7.6	7.2	0.6
11400 その他の消化器系の疾患	157	151	22.2	21.2	1.7
<b>12000 皮膚及び皮下組織の疾患</b>	<b>10</b>	<b>10</b>	<b>1.4</b>	<b>1.4</b>	<b>0.1</b>
<b>13000 筋骨格系及び結合組織の疾患</b>	<b>46</b>	<b>52</b>	<b>6.5</b>	<b>7.3</b>	<b>0.5</b>
<b>14000 尿路性器系の疾患</b>	<b>285</b>	<b>282</b>	<b>40.3</b>	<b>39.6</b>	<b>3.0</b>
14100 糸球体疾患及び腎尿細管間質性疾患	50	48	7.1	6.7	0.5
14200 腎不全	168	174	23.7	24.4	1.8
14201 急性腎不全	25	27	3.5	3.8	0.3
14202 慢性腎不全	105	118	14.8	16.6	1.1
14203 詳細不明の腎不全	38	29	5.4	4.1	0.4
14300 その他の尿路性器系の疾患	67	60	9.5	8.4	0.7
<b>15000 妊娠、分娩及び産じょく</b>	-	-	-	-	-
<b>16000 周産期に発生した病態</b>	<b>4</b>	<b>3</b>	<b>0.6</b>	<b>0.4</b>	<b>0.0</b>
16100 妊娠期間及び胎児発育に関連する障害	-	-	-	-	-
16200 出産外傷	-	-	-	-	-
16300 周産期に特異的な呼吸障害及び心血管障害	3	2	0.4	0.3	0.0
16400 周産期に特異的な感染症	-	1	-	0.1	0.0

第5表 死因簡単分類別死亡数・死亡率(人口10万対)

死因簡単分類	死亡数(人)		死亡率(人口10万対)		H23死亡総数に占める割合(%)
	平成23年	平成22年	平成23年	平成22年	
16500 胎児及び新生児の出血性障害及び血液障害	1	-	0.1	-	0.0
16600 その他の周産期に発生した病態	-	-	-	-	-
<b>17000 先天奇形、変形及び染色体異常</b>	<b>10</b>	<b>13</b>	<b>1.4</b>	<b>1.8</b>	<b>0.1</b>
17100 神経系の先天奇形	-	-	-	-	-
17200 循環器系の先天奇形	3	7	0.4	1.0	0.0
17201 心臓の先天奇形	2	7	0.3	1.0	0.0
17202 その他の循環器系の先天奇形	1	-	0.1	-	0.0
17300 消化器系の先天奇形	-	2	0.0	0.3	0.0
17400 その他の先天奇形及び変形	4	2	0.6	0.3	0.0
17500 染色体異常、他に分類されないもの	3	2	0.4	0.3	0.0
<b>18000 症状、徴候及び異常臨床所見・異常検査所見で他に分類されないもの</b>	<b>596</b>	<b>577</b>	<b>84.2</b>	<b>81.0</b>	<b>6.3</b>
18100 老衰	522	505	73.7	70.9	5.5
18200 乳幼児突然死症候群	1	2	0.1	0.3	0.0
18300 その他の症状、徴候及び異常臨床所見・異常検査所見で他に分類されないもの	73	70	10.3	9.8	0.8
<b>20000 傷害及び死亡の外因</b>	<b>555</b>	<b>530</b>	<b>78.4</b>	<b>74.4</b>	<b>5.9</b>
20100 不慮の事故	305	277	43.1	38.9	3.2
20101 交通事故	49	47	6.9	6.6	0.5
20102 転倒・転落	52	62	7.3	8.7	0.6
20103 不慮の溺死及び溺水	44	33	6.2	4.6	0.5
20104 不慮の窒息	97	91	13.7	12.8	1.0
20105 煙、火及び火災への曝露	4	3	0.6	0.4	0.0
20106 有害物質による不慮の中毒及び有害物質への曝露	2	3	0.3	0.4	0.0
20107 その他の不慮の事故	57	38	8.1	5.3	0.6
20200 自殺	186	184	26.3	25.8	2.0
20300 他殺	1	2	0.1	0.3	0.0
20400 その他の外因	63	67	8.9	9.4	0.7

注:平成23年は概数である。

参 考

\* 算出に用いた人口

表1 人口総数(日本人人口) (単位:人)

	総数	男	女
人口総数	708,000	339,000	369,000

資料:「平成23年10月1日現在推計人口」(総務省統計局)

表2 年齢5歳階級・男女別人口(総人口) (単位:人)

年齢階級	総数	男	女
<b>総数</b>	<b>712,000</b>	<b>341,000</b>	<b>372,000</b>
0～4歳	28,000	15,000	14,000
5～9歳	30,000	15,000	15,000
10～14歳	33,000	17,000	16,000
15～19歳	34,000	18,000	17,000
20～24歳	25,000	13,000	12,000
25～29歳	32,000	16,000	16,000
30～34歳	39,000	20,000	19,000
35～39歳	45,000	23,000	22,000
40～44歳	41,000	21,000	20,000
45～49歳	38,000	19,000	19,000
50～54歳	44,000	22,000	22,000
55～59歳	50,000	26,000	25,000
60～64歳	65,000	33,000	32,000
65～69歳	43,000	21,000	23,000
70～74歳	42,000	19,000	24,000
75～79歳	45,000	19,000	26,000
80～84歳	37,000	14,000	23,000
85歳以上	39,000	11,000	28,000

資料:「平成23年10月1日現在推計人口」(総務省統計局)

(注)数値は千人未満の位で四捨五入しているため、合計の数値と内訳の計は必ずしも一致しない。