

しまねの森林

平成19年4月号 通巻247号



みーもくん



松江市立持田小学校3年 勝部晃多くん



斐川町立斐川西中学校3年 青木真美さん



島根県立松江商業高等学校3年 坂本実央さん



2 森林のたより
 しまね森林・林業活性化プラン後期施策 特集②
低コスト生産体制の確立をめざして!
 森林整備課 森林計画グループ

4 森林のトピックス
 プラン後期施策の推進のために
『しまね森林・林業活性化プラン推進補助金』
 林業課 林政企画グループ

6 **ズームアップ**
**山陰初! 『県民の森』(飯南町)が
 森林セラピー®基地に認定**
 島根県・飯南町

7 森林へ行こう!
 vol.③ **焼火山** (西ノ島町)
 しまねの自然
 シリーズ⑦ **ドウダンツツジのなかま**

8 森林のQ&A
列状間伐という言葉を知りましたが?
 林業課 林業普及スタッフ

9 森林の研究
島根県産スギ横架材スパン表の作成
 中山間地域研究センター 木材利用グループ

島根県の恵み豊かな自然、
緑豊かな森林を撮ろう!!

2007『しまねの森林』フォトコンテスト

メインテーマは「しまねの森林」です。

- ◆島根の森林、樹木や山々の風景
- ◆森や樹木と人々がふれあう風景
- ◆野鳥や昆虫などと森や樹木がある風景
- ◆その他森や樹木をテーマとするもの



スナップ写真大歓迎

特選 賞金3万円
 準特選 賞金2万円
 入選・佳作 記念品

募集締切り：2007年7月31日(火) 当日消印有効

※応募規定などはP10をご覧ください



島根県の間伐材を使用した印刷用紙・間伐ホワイト(国産材(間伐材ハルブ10%を含む)70%を配合)を使用しています。

森林のたより

新しまね森林・林業活性化プラン後期施策 特集② 低コスト生産体制の確立をめざして!

森林整備課 森林計画グループ

■いつでも木材を安定供給できる森林(もり)づくり

新しまね森林・林業活性化プラン後期施策では、しまねの「緑豊かな森」を未来に引き継ぐため、「木や森を使う」視点にウエイトをおいて具体的な施策を展開します。

その中で、森林組合が中心になって森林施業・経営の集約化(木材生産団地化)を推進し、木材の安定供給をめざします。

■団地化の趣旨

木材生産団地化とは、森林組合等の林業事業者が、複数の森林所有者に対して、自ら作成した低コスト施業の提案書(木材生産団地化実施計画書)を提示し、森林所有者の理解と同意のもとに長期にわたる森林管理に関する受委託契約を結び、これに基づいて効率的な森林育成・木材生産を行っていく手法をさします。

森林・林業の現状

- 個人所有者の山林保有状況は小面積で分散しています。
- 諸外国と比べて森林作業のコストが高いです。
- 木材を積極的に売るために必要な商品情報が十分にありません。

目指す林業の方向

- 安定した管理主体が、効率性の高い森林造成・木材生産を行うことで、将来は自ら再生できる森林経営に移行する必要があります。

課題

- 零細な森林所有者個人では対応が困難な状況。
- 森林施業を低コストで行い、木材を安定的に供給できる基盤が整備されていない状況。

対策

- 小規模森林所有者の施業と経営の集約化を進め、路網整備と共同施業による低コストの木材生産を可能にします。

表紙の説明

◇平成18年度島根県緑化ポスター原画コンクール入賞作品

島根県と(旧)島根県緑化推進委員会では、「平成19年度用国土緑化運動・育樹運動ポスター原画コンクール」の県予選を兼ねて、児童・生徒の緑化思想の高揚を図るため、平成18年度島根県緑化ポスター原画コンクールを開催しました。

表紙の作品は、応募のあった303作品から審査の結果選ばれた特選の3作品(小学校1、中学校1、高校1)です。

◇2007「しまねの森林」フォトコンテスト開催中!

「しまねの森林」発行委員会では、2006年に引き続き、テーマを「しまねの森林」として、フォトコンテストを開催しています。身近な山々でも、初夏の花々が咲き乱れ、若葉が生い茂ってきています。行楽にお出かけの際に撮影された樹木や森林などのスナップ写真をお気軽にご応募下さい。

詳しくは、本誌10ページのインフォメーションをご覧ください。

未来を見つめ、人と自然と産業の豊かな調和をめざします。



農林中央金庫

松江支店

松江市殿町175 TEL (0852) 21-4411

緑と水を育む豊かな森を明日の世代へ

— 制度資金のご融資を通じて地元林業を応援します —



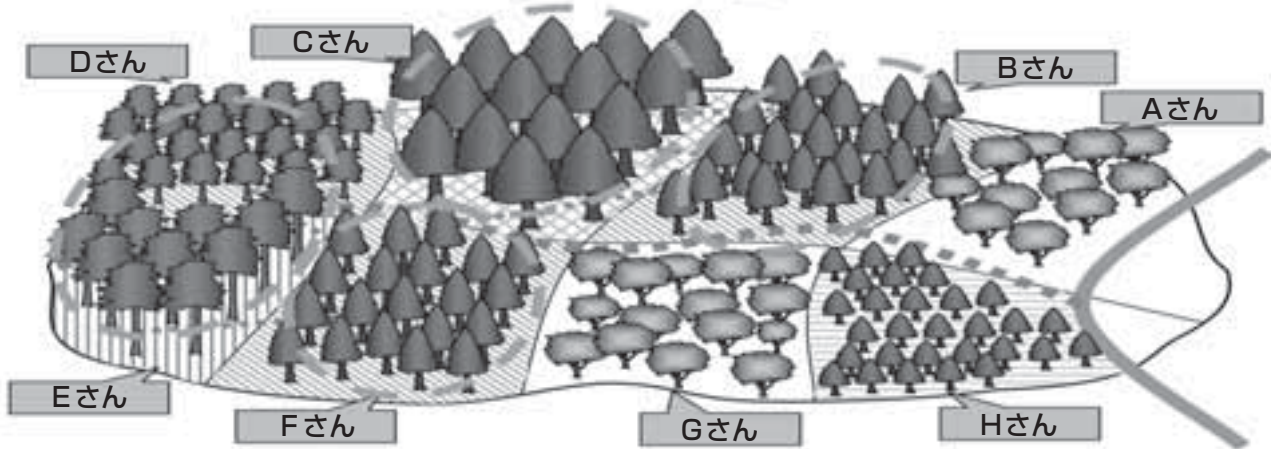
農林漁業金融公庫

松江支店

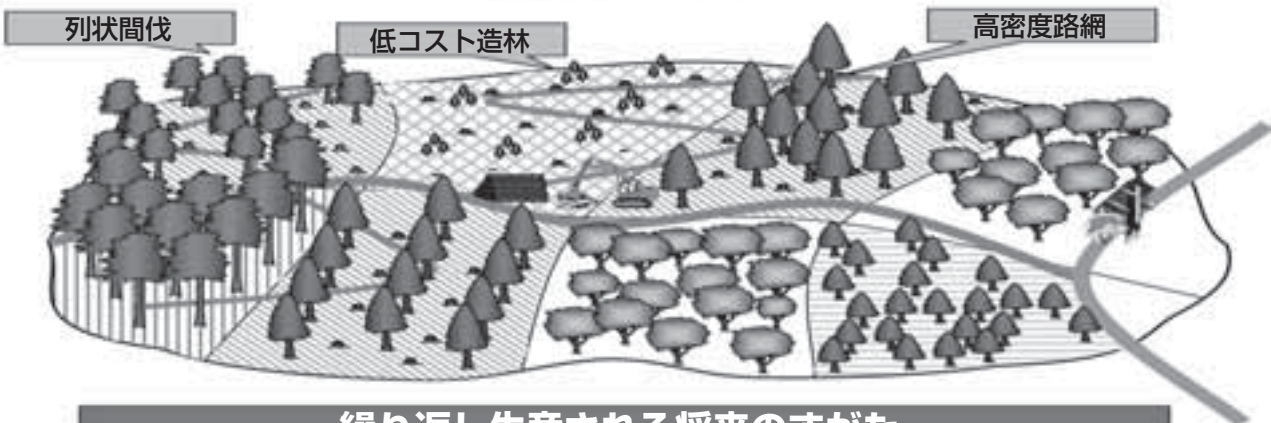
〒690-0887 松江市殿町111番地(松江センチュリービル7F)
TEL : 0852-26-1133 E-mail : matsue@afc.go.jp
FAX : 0852-24-5334 HP : http://www.afc.go.jp

木材生産団地化実施計画の策定／森林所有者への説明

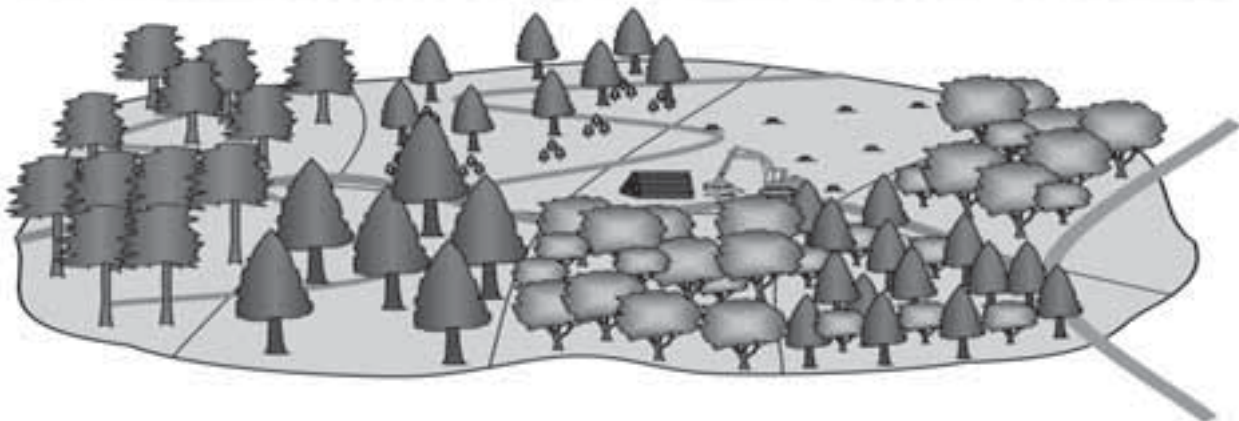
- | | | | |
|---|-------------|--|----------------|
|  | スギ4齢級 切捨間伐 |  | スギ・ヒノキ6～7齢級 |
|  | ヒノキ9齢級 利用間伐 |  | スギ11齢級 小面積皆伐 |
|  | 作業路の計画 |  | 必要な森林についてカルテ作成 |



基盤整備及び木材生産の実施



繰り返し生産される将来のすがた





みんなの森を守ろう!

森林保全の輪を広げる活動を展開しています。

森林を守ろう!山陰ネットワーク会議

事務局 山陰合同銀行地域振興部内 松江市魚町10 TEL.0852-55-1820

プラン後期施策の推進のために 『新しまね森林・林業活性化プラン推進補助金』

林業課 林政企画グループ

島根県では、「新しまね森林・林業活性化プラン後期施策」を推進するために、平成19年度から『新しまね森林・林業活性化プラン推進補助金』を創設しました。

このプラン後期施策は、「木や森を使う視点」で次の5つの対策を重点化しています。

- | | |
|-------------------------|---------------|
| ①いつでも木材を安定供給できる森林づくり | (森林施業・経営の集約化) |
| ②需用者の声に応える原木流通の仕組みづくり | (原木流通の効率化) |
| ③確かな品揃えができる製品づくり | (木材需要拡大) |
| ④環境にも貢献できる木質バイオマスの産業づくり | (木質バイオマス利用促進) |
| ⑤県民が森林を支える環づくり | (県民の理解・参加) |

事業の目的

「プラン後期施策」の推進による効果は、木材の生産から加工・流通、さらには家づくりまでの幅広い分野におよび、県内の各地域・各業種によりその取り組みの役割が異なることから、森林・林業・木材産業等の関係者が共通の理念を持って、協働・連携・分業して取り組むことが求められています。

このことから「プラン後期施策」を、総合的かつ横断的に実施するための効果的な対策を講じることを目的としています。

事業の概要

「プラン後期施策」の県及び地域プロジェクト推進のため、同プロジェクトに参画する市町村、事業者等の活動及び合意形成などを推進します。

事業の内容

- プロジェクト推進活動費補助（流域活動支援メニュー）
地域（流域単位）で行う合意形成や連携推進のための活動の支援
- プロジェクト推進事業費補助（事業者補助メニュー）
市町村、事業者等が行う事業（活動）の支援

新しまね森林・林業活性化プラン推進補助金

RRP
後期重点施策

県・地域PJ
推進項目

RRP
推進補助金

プロジェクト推進活動費補助金 《流域活動支援メニュー》

- ①木材生産団地化推進
 - ②木材安定供給体制整備
 - ③木材需要拡大推進
 - ④木質バイオマス事業化推進
 - ⑤県民の理解・参加促進
- ①～⑤の合意形成、連携活動

《支援対象》

■事業主体：流域活性化C

プロジェクト推進事業費補助金 《事業者補助メニュー》

□①～⑤に係る活動

《支援対象》

■実施主体：森林組合・林業事業者
市町村
島根県森林組合連合会
社島根県木材協会
社島根県住まいづくり協会

森林の中で働く人のお手伝いをします

1. 林業労働者の募集
2. 新規就労者及び雇用主に対する研修
3. 林業就業促進資金の貸付
4. 高性能林業機械の貸付
5. 林業雇用に関する情報の提供・相談その他の援助
6. 雇用改善のための啓発活動

島根県林業労働力確保支援センター（社団法人 島根県林業公社内）

松江市母衣町55番地4(松江商工会議所ビル6F) TEL(0852)32-0253 FAX(0852)21-4375
E-Mail shimane-roukakuc@forestry-shimane.or.jp



■ 予算額

- (1) プロジェクト推進活動費 7,330千円
- (2) プロジェクト推進事業費補助 36,010千円

1 プロジェクト推進活動費補助

① 流域単位の合意形成協議会等の開催	流域関係者参集のもと、RRP後期施策推進のための合意形成の合意形成や事業推進のために行う「協議会」「検討会」地域での取り組みを喚起する「講演会」その他の連携活動等を支援
② 県境を越えた広域連携の推進活動	県境を越えた森林・林業・木材産業関係者の連携による合意形成や活動を支援
③ 県産材需要拡大に向けた推進活動	林業関係イベント等での県産材の利用促進PR活動等の実施を支援
④ 県産材の大口・新規需要開拓のための推進活動	県外・海外の大口需要先開拓のための調査等の活動を支援
⑤ 森林・林業に対する森林理解の醸成のための推進活動	「上下流住民連携活動」など、県民との協働による森林・林業に対する普及啓発活動実施を支援

事業実施主体：流域林業活性化センター 補助率：1/2以内

2 プロジェクト推進事業費補助

① 木材生産団地化推進対策	
ア 団地化の推進と森林経営新手法対策	<ul style="list-style-type: none"> 団地設定に必要な面積、樹種、林齢、直径、森林所有者、施業履歴等の調査 補助率：定額 (@15千円/ha) 団地化を進めるための森林所有者への説明会等の普及啓発活動を支援 森林組合等が森林資源・所有者等の調査結果等を踏まえ作成する森林施業計画の樹立支援 森林資源データを顧客に発信するためのプログラムソフト及びHP作成等の支援 森林組合等が行う新たな経営手法の導入支援 低コスト施業導入に係る長期研修等の受講支援 先行実証モデルの設定とデータ及び低コスト施業分析の支援 補助率：1/2以内 <p style="text-align: right;">事業実施主体：島根県森林組合連合会、森林組合、林業事業者</p>
② 木材需要の拡大	
ア 県産木製品高品質化対策	<ul style="list-style-type: none"> JAS製品の有効性や認定取得のための指導 人工乾燥JAS認定取得の要件のひとつである資格取得支援 人工乾燥JAS認定の取得支援
イ 県産材需要拡大に向けた推進活動	<ul style="list-style-type: none"> 林業関係イベント等での県産材の利用促進PR活動等の実施を支援 事業実施主体：(社)島根県木材協会 補助率：1/2以内
ウ 県産木材の利用促進 住んで安心「しまねの木の家」づくりバックアップ対策	<ul style="list-style-type: none"> 「しまねの木の家」等県産木造住宅の建築促進及び普及PR 事業実施主体：(社)島根県住まいづくり協会 補助率：定額 (@400,000円/棟) (@200,000円/棟)
③ 木質バイオマス利用促進	
	<ul style="list-style-type: none"> 供給から事業化、研究、普及までモデル的に実施 事業実施主体：市町村 補助率：1/2以内

県単ハード 木材生産団地化推進対策事業	木材生産団地内における効率的な木材生産の促進と間伐材利用促進
事業実施主体：森林組合、林業事業者 補助率：定額	作業路開設経費（長期幹線型 (@1,100円/m)・利用促進型 (@900円/m)）、間伐材搬出経費 (@750円/m ³)

自然との調和

松くい虫防除薬剤

ヤシマスミパイン乳剤
ヤシマスミパインMC
マツグリーン液剤2
モリエート SC

松くい虫駆除薬剤

バークサイドF
ヤシマ NCS
ちゅらシート

松くい虫予防薬剤

グリーンガード・エイト

瞬間殺蜂スプレー

ハチノックL・S



ヤシマ産業株式会社 広島営業所
〒732-0825 広島市南区金屋町2-14 6F (協友アグリ棟内)
TEL 082-261-0052



山陰初!『県民の森』(飯南町)が 森林セラピー®基地に認定

島根県・飯南町

森の癒し効果を活かし、健康増進やリハビリテーションに役立てる「森林セラピー®」の取り組みが森林セラピー®実行委員会(事務局:社国土緑化推進機構)を中心に行われています。

島根県と飯南町は、同町小田にある『県民の森』780haを対象として、森林セラピー®基地への登録を共同で申請し、昨年9月に本実験調査が行われました。

本実験調査では、森林部(県民の森)と都市部(JR松江駅前)において、それぞれ①血圧測定や唾液検査などの生理実験、②ストレス度やリラクセス度などを測定する心理実験、③気温や湿度、光環境などを調べる物理実験が行われました。



「県民の森」位置図

その実験結果などが審査委員会

及び森林セラピー®・ステアリングコミッティにおいて厳正に審査され、この3月23日正式に森林セラピー®基地として『県民の森』が認定されました。これで全国



主な施設の配置図

24カ所(森林セラピー®基地18カ所、セラピーロード®6カ所)の地域が認定されたこととなります。『県民の森』は中国地方では2カ所目、山陰地方では初めての認定となります。

飯南町では、町内の関係者と協議会を設置し、森林セラピー®基地『県民の森』を活かした地域振興に取り組んでいくこととしています。

具体的には、以下の取り組みをツアーのメニューとして提案し、山陽や近畿地方などからの交流人口の増加に結びつけたいと考えています。

- ① '森の案内人'による地元の森林・植物、歴史・文化などのガイド
- ② 町内のグループや企業による地域食材を使った食事の提供、農林業体験など
- ③ 病院や保健師、看護師によるメディカルチェックや園芸療法など
- ④ 温泉、宿泊施設による癒しのもてなしなど

今後、5月26~27日には広島県からの参加者を中心とした1泊2日のモニターツアーを開催し、参加者の意見を伺いながら受入れ態勢を整えて、8月には一般受入れをスタートする予定です。

皆さんも、'小さな^ま田舎からの「生命地域」宣言 いのち彩る里 飯南町'に来て、日頃のストレスを森林セラピー®基地『県民の森』で癒してみませんか。



「県民の森」研修館



散策コースの様子

森林へ行こう! vol. 3

たくひやま 焼火山

●西ノ島町／標高：452m

隠岐島前の3つの島（西ノ島、中ノ島、知夫里島）は、隠岐島前火山の外輪山（カルデラ）の一部とされています。この火山活動は、約600万年前に始まり、外輪山（カルデラ）が形成された後、約550～500万年前にカルデラ内で噴火が起き、この時に放出された火砕物が堆積して中央火口丘（焼火山）ができたものと言われています。

焼火山の中腹にある焼火神社は、平安時代に創設され、岩穴の中からせり出すような社殿が特徴的で、国の重要文化財にも指定されており、古くから日本海の船人に海上安全の神としてあがめられています。



林道焼火線沿いの駐車場の案内図

山頂付近は、「焼火山神域植物群」として、県の天然記念物

に指定されており、岩肌に着生するセッコク、フウランなどの着生ランなどの数々の珍しい植物群を見ることができます。

また、国の天然記念物に指定され、島根県では隠岐だけに生息するカラスパトをはじめとして数多くの野鳥が生息しています。

太古の火山活動と江戸時代の北前船の往来に思いを馳せ、隠岐の森林を散策してみてもはいかがでしょうか。



隠岐汽船のフェリーから望む焼火山

しまねの自然 シリーズ ⑦

島根県内の森林には、多くの注目すべき植物が自生しています。このシリーズでは、このうちの樹木を中心に紹介していきます。

■ ドウダンツツジのなかま (ツツジ科)

ドウダンツツジは、庭や公園などによく植えられています。島根県内には自生していません。自生地は静岡県以西の太平洋側の一部で、一般に植えられているドウダンツツジは葉の狭いものを選んで園芸化したものと考えられています。わが国に自生するドウダンツツジのなかまは6種知られており、島根県内にはこのうちのベニドウダンとサラサドウダンの2種が自生しています。



ベニドウダン

ベニドウダンは、6月上旬頃

枝先から穂を垂れ、鐘状の5～10個の赤色の美しい花をつけます。植栽されているドウダンツツジが、あまり目立たない白い花をつけるのに対し、本種は赤い花をつけるので見ばえがします。



サラサドウダン

ベニドウダンが穂を垂れる形で花をつけるのに対し、サラサドウダンは写真のようにまとまった形で鈴を垂れるように10個前後の花をつけます。花色は白と淡紅色で、紅色の筋がよく目立ちます。県内における花期は5月下旬から6月上旬頃です。

ベニドウダン、サラサドウダンとも島根県内では珍しく、自生地は西中国山地の脊梁部や谷筋の岩の多い場所にわずかが自生している状況です。園芸的価値があることから、盗採などによる絶滅の恐れがあり、島根県が定めた「しまねレッドデータブック」ではいずれの種も絶滅危惧Ⅱ類に位置付けられています。

〔緑化センター管理スタッフ 佐藤仁志〕

列状間伐という言葉を知りましたが？

林業課 林業普及スタッフ

■間伐とは野菜の間引きと同様な作業です。

家庭菜園で野菜を栽培している方も多いと思いますが、ダイコンやニンジン
は種を蒔いて収穫するまでの間に「間引き」という作業を行います。成長途中
に成長が遅いものや競合しているものを間引きます。スギやヒノキなどの人工
林も、植栽後15年程度経過した頃から、樹木同士の競争を緩和させるため、「間
伐」と呼ぶ間引き作業が必要となります。

■間伐は健全な森づくりに必要不可欠です。

間伐を行わず森林を放置すると、樹木の太りが悪く、貧弱で過密な森林にな
ります。このような森林では、日光が林の中にまで届かず下草が生えないため
雨で地表の土が流れやすくなったり、地球温暖化の原因である二酸化炭素の吸
収能力も低下するなど、森林の持つ公益的機能に支障が及ぶこととなります。また、現在では間伐の実施とともに、
間伐材を搬出して活用する利用間伐によって資源が有効に活用されてきています。



列状間伐を実施したスギ林

■列状間伐とは一定の間隔で間伐する方法です。

従来の樹木の配置を考えながら伐採する方法（点状間伐）と異なり、一定の間隔で伐採する樹木の列を選ぶ間伐
方法です。残った樹木は一見するとトラ刈りのような配置になりますが、効率的に間伐する方法と言えます。（例
えば3列残して1列伐採すると間伐率は25%となります。）



林内で活躍するプロセッサ

■列状間伐は低コスト化に最適です。

従来県内で行われてきていた点状間伐では、残した樹木が障害物とな
り間伐材を搬出して生産性を向上させることは困難でしたが、列状
間伐によって、生産性の向上と生産コストの低減を図ることが可能に
なります。本誌P2～3の“森林のたより”で紹介している「新しま
ね森林・林業活性化プラン後期施策」のプロジェクト「木材生産団地
化推進」において有効な施業方法と言えます。

- 【選木】…容易で手早く行えます。
- 【伐倒】…生産性が向上し、かかり木による労働災害が減ります。
- 【集材】…効率的な集材が可能です。
- 【造材】…プロセッサなどの高性能林業機械の活用が可能になります。

■残した樹木の成長に悪影響はありません。

樹冠（樹木の枝振り）の偏りはありますが、年輪が偏ったり、幹が曲がることはほとんどありません。また、列
状間伐に併せて、残した樹木の点状伐採を実施することにより、従来の間伐と遜色のない間伐効果が望めます。

■雪害や風害を心配する必要もありません。

県内各地で、列状間伐の取り組みが進んでいますが、列状間伐だからと言って雪や風などの被害を受けた事例は
なく、他県においても列状間伐が直接の原因となった気象害の調査報告はありません。（藤原）

詳しい情報は、各森林組合または各農林振興センター林業普及スタッフへご相談下さい。



株式会社 **もちだ園芸**

本社 出雲市渡橋町 398 電話(0853)21-2051
FAX(0853)21-5452
松江営業所 松江市東津田町 1727 電話(0852)26-9713
米子営業所 米子市旗ヶ崎 2314 電話(0859)29-5748
石見支店 浜田市国分町 212 電話(0855)28-2372
直営農場 出雲市所原町 775 電話(0853)48-0267

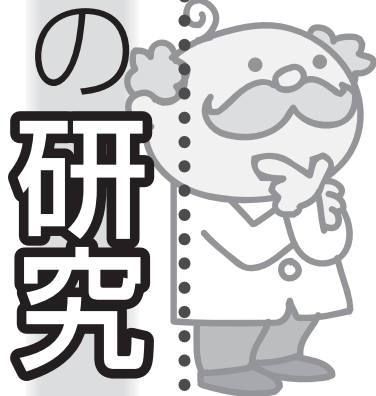
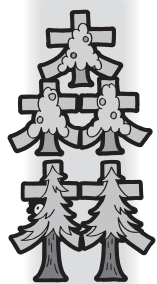
植物油 生分解性オイル
YSバイオチェーンオイル

エコマーク認定番号 第04110009号・特許 第3513132号

●全国をネットする総合潤滑油メーカー

ヤナセ製油株式会社

本社/06-6939-1251・米子営業所/0859-27-2933



島根県産スギ横架材スパン表の作成

中山間地域研究センター 農林技術部 木材利用グループ

■はじめに

県内の木造住宅の横架材の梁・桁材には、地マツに替わってベイマツなどの外材が使用されています。一方で、資源が成熟してきた県産スギ材を梁・桁材として利用する取り組みが県内でも始まっています。しかし、これまで県産スギ材の梁・桁材としての強度性能については、詳細な資料がありませんでした。そこで、当センターではスギ梁・桁材の実大曲げ試験を行って強度データを収集し、「島根県産スギ横架材スパン表*」を作成しました。

■県産スギ梁桁材の実大曲げ試験

県内の原木市場や素材生産業者から末口径24～28cm・長さ4mのスギ丸太を160本入手し、製材、乾燥して、幅120mm×梁せい（厚み）210mm×長さ4000mmの梁桁材の断面に仕上げました。そして、この試験材について、以下の測定を行いました。

- ①縦振動法による動的ヤング係数の測定：製材品を打撃して動的ヤング係数（打撃することで測定するたわみにくさの指標）を測定（写真1）
- ②実大曲げ試験：試験体を破壊して、曲げ強度（曲げに対する強さ）と曲げヤング係数（たわみにくさの指標）を測定（写真2）。

曲げ強度と曲げヤング係数の平均値は、それぞれ38.2N/mm²と7.74kN/mm²でした。また、動的ヤング係数を測定することによって、曲げ強度を推定できることがわかりました。そこで、動的ヤング係数に基づいて針葉樹の構造用製材の日本農林規格（JAS）で定められたヤング係数で区分をする機械等級区分を行いました。その結果、試験材はE50、E70、E90、E110、E130に区分され、その出現割合はE70（43.1%）とE90（39.4%）が高い結果となりました。



写真1 縦振動法による動的ヤング係数の測定



写真2 実大曲げ試験

■島根県産スギ横架材スパン表

実大曲げ試験結果をふまえて、「島根県産スギ横架材スパン表」を作成しました（写真3）。このスパン表の適用範囲は、2階建て以下で延べ床面積500m²以下の「島根県産スギ材」を使用した木造軸組工法の住宅です。「島根県産スギ材」とは、県内で伐採・搬出・製材・加工されたスギ材のことです。島根県の気候を考慮して、積雪の少ない一般地と、積雪が1m以上の多雪地に分けて作成しました。スパン表に使用したスギ材の強度区分は、含水率20%以下の乾燥材を使用する等級として、E50、E70、E90の3種類と、含水率が20%を超える未乾燥材を使用する等級として、E50Gの合計4種類を設定しました。

このスパン表の活用によって、「島根県産スギ材」が木造住宅の梁・桁材として利用されることを期待しています。



写真3 島根県産スギ横架材スパン表

* スパン表…横架材の断面寸法を決定するための早見表

社団法人 島根県森林土木協会

森林整備のアシスタント

- ① 森林土木事業の促進
- ② 森林土木技術の開発・普及
- ③ 森林土木事業の測量・調査・設計及び施行管理の受託
- ④ 保安林解除・林地開発許可等の設計（業務受託）

松江市母衣町55林業会館
TEL: (0852) 21-2669
FAX: (0852) 21-2231
E-mail: sima-sdk@axel.ocn.ne.jp

インフォメーション

元気がでる!

島根県民の森
飯石郡飯南町小田

県民の森へ行こう!!

4月～7月のイベントの御案内

《**県民の森ふれあい講座**》

申込先：県民の森研修館 TEL 0854 (76) 3119

- ◆4/29(日) 山菜教室①(定員20名)
- ◆5/3(木) 山菜研修②(定員20名)
- ◆6/2(土) 大万木山ブナ林観察会(定員20名)
- ◆6/10(日) 丸太イスづくり(定員20名)
- ◆6/17(日) 県民の森ブナ林トレッキング(定員20名)
- ◆7/29(日) キャンプ教室(定員20名)

その他にも《**県民の森オープン講座**》、《**森林スキルアップ研修**》などのイベント・研修を開催しています。

詳しい情報はホームページをご覧ください。

<http://www.chusankan.jp/mori/>

メールマガジン『**しまねの森林**』メンバー募集中!

森林・林業・木材産業に関する各種の情報を満載したメールマガジンを配信します。

◆**配信内容**

配信周期…毎月1回 料金…無料
主な内容…行政情報、イベント情報、募集情報、木材市況など

◆**登録方法**

メールマガジンを受信するための手続きは簡単です。パソコン・携帯電話からアドレスringyo@pref.shimane.lg.jpへ次のメールを送信していただければ、登録完了となります。

宛先	ringyo@pref.shimane.lg.jp
題名	メルマガ登録
本文	ご職業 (例)林業 お住まいの市町村 (例)出雲市

身近な自然に親しもう!触れ合おう!

「**里山自然塾**」に参加してみませんか?

島根県立ふるさと森林公園
松江市宍道町佐々布

ふるさと森林公園を管理している島根県立緑化センターでは、公園内の自然を活用したイベントの一環として里山自然塾を年間12回開催しています。

4月～7月の
講座の御案内

- ◆4/29(日) 第1回講座「里山に自生する山菜を学び食べてみよう」
 - ◆5/13(日) 第2回講座「竹を考え使ってみよう」
 - ◆6/3(日) 第3回講座「葉っぱを学び、葉っぱの型染めに挑戦してみよう」
 - ◆7/1(日) 第4回講座～間伐材丸ごと利用その1「杉の皮で、染めものと和紙づくりをしよう」
- ◇参加料：無料 ◇募集人数：20～30名(先着順、事前申し込みが必要です)
◇申込方法：ふるさと森林公園森林学習展示館 TEL 0852 (66) 3586

島根県の恵み豊かな自然、
緑豊かな森林を撮ろう!!

2007 『**しまねの森林**』フォトコンテスト

(森林・林業総合情報誌) ※募集締切・応募テーマ・表彰は表紙参照

◆**応募規定**

- ◇お一人で何点でもご応募いただけます。ただし、応募作品は未発表のものに限ります。
- ◇肖像権侵害などの責任は負いかねます。応募に際しては必ず本人の承諾を得てください。
- ◇作品サイズは、キャビネ(2L)とします。
- ◇デジタルカメラの場合、合修正は不可です。
- ◇入賞作品の著作権は、主催者に帰属します。原版、電子データ等の提出が必要です。
- ◇応募作品の中から、「しまねの森林」ほかの広報に使用する場合があります。
- ◇応募作品は原則として返却しません。ただし、送料(郵券)同封で応募のあった返却希望者には、審査終了後返却します。

◆**応募方法**

必要事項を記入した応募用紙を、作品の裏側にセロテープでとめてご応募ください。

◆**応募先**

〒690-8501 島根県松江市殿町1番地 島根県庁林業課内
「しまねの森林」発行委員会事務局 TEL 0852-22-5158

◆**審査発表**

森林・林業総合情報誌「しまねの森林」の紙面に入選作品を掲載のうえ発表します。

しまねの森林フォトコンテスト応募用紙

住所 _____

TEL () _____

氏名 _____ () 才

職業 _____

撮影場所 _____

撮影年月 _____

作品タイトル _____

主催/「しまねの森林」発行委員会・島根県

環境にやさしい紙製飲料容器「カートカン」 POKKA P



ポッカは「3.9木づかい運動」を応援しています。

株式会社ポッカコーポレーション
<http://www.pokka.co.jp/>



安全・安心・美味しい
日本産原木しいたけ栽培を応援します

財団法人 **日本きのこセンター** 三次支所

広島県三次市畠敷町916-2 (三次地方卸売市場内)
TEL 0824-63-1226 FAX 0824-63-2012



**林業・木材製造業
労働災害防止協会
島根県支部**

〒690-0886 松江市母衣町55
林業会館3F
TEL 0852-21-3852
FAX 0852-26-7087

森林の緑を守り、緑を育てる

—主要販売品目—

- ◎林木苗畑 (除草剤、殺虫、殺菌剤)
- ◎松くい虫防除薬剤 (スミバインMC、林業用NCS)
- ◎林地除草剤 (フレック粒剤、ザイトロンフレック微粒剤)
- ◎樹幹注入剤 (ネマノン、グリーンガードエイト、マツガード)

山陽薬品株式会社 島根支店

〒690-0011 松江市東津田町1252
TEL (0852) 23-3721(代) FAX (0852) 27-5322



つなげよう 輝く未来へ 緑のバトン

春の募金期間 4月1日～5月31日

(4月15日～5月14日はみどりの月間)

- ・「緑の募金」は、だれもが参加できる身近な森林ボランティア。
- ・寄せられた募金は、自主的な森林整備、緑化推進、緑の少年団などの活動支援を通じて地域に還元。

緑の募金についてもっと詳しく知りたい方は…[URL] <http://www.shimane-green.or.jp/>

(社)島根県緑化推進委員会
(特定公益増進法人)

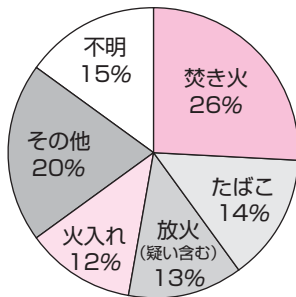
松江市母衣町55 島根県林業会館内
TEL(0852)21-8049 FAX(0852)21-8231

山火事注意!!

～伝えたい、森のやさしさ、火のこわさ～

島根県で発生する森林火災は、4月から6月に集中しています。主な原因は、強風時及び乾燥時の火入れや焚き火など人為的なものがほとんどです。春先は降水量が少なく空気が乾燥しがちです。火入れを行う方やレクリエーションで入山する方は火の始末に特に注意しましょう!

山火事の原因



みなさんの心掛けで山火事は予防できます

備えて安心、**国営森林保険** 詳しいお問合せは……

最寄の 森林組合・森林組合連合会・県庁森林整備課 まで
お気軽にお問い合わせください。



サンケイ化学の松くい虫防除資材

多目的使用(空中散布・地上散布)が出来る

スミバイン®MC

伐倒木用くん蒸処理剤

キルパー®

松枯れ防止樹幹注入剤

グリーンガード®・エイト

お問い合わせは 県森連・森林組合へ

サンケイ化学株式会社 大阪営業所
大阪市淀川区西中島4-5-1 TEL 06 (6305) 5871

新発売 散布用薬剤

モリエート®SC

伐倒木くん蒸用生分解シート

ピオフィレックス®

マツノマダラカミキリ成虫誘引剤

マダラコール®

除草はおまかせ下さい!

非農耕地用除草剤

○テンレート

AZ粉剤・AZ粒剤

◎日本カーリット株式会社

九州営業所

福岡市博多区博多駅前1-4-4

☎ (092) 473-6521

FAX (092) 451-8195

クズ株処理剤

○グンゴウ液剤

1株一ワンブッシュ 経済的

◎野津善助商店

本社 八東郡東出雲町大字錦浜583-10

☎ (0852) 53-0670(代)

FAX (0852) 53-0674

E-mail: notsu@tx.miracle.ne.jp

育林、林産、森林土木、造園等の施工管理

緑を育て水をはぐくむ



大和森林株式会社

代表取締役社長 権 名 宜 三

本 社 〒690-0001 島根県松江市東朝日町87番地6 ☎(0852) 21-6222(代)

営 業 所 松 江 ☎(0852) 21-6223(代) 鳥 取 ☎(0857) 24-4620(代) 益 田 ☎(0856) 22-4824(代)

三 次 ☎(0824) 64-0433 岡 山 ☎(0867) 67-2345

現地フラッシュ

林業普及レポート
農大だより

広域

平成19年度林業就業支援講習がスタート!

- 日時:平成19年4月16日(月)
- 場所:雲南市木次町
木次町林業総合センター



県庁林業課

URL : <http://blog.goo.ne.jp/f-kentyou/>

松江

県産木質ペレットの生産が始まる!

- 日時:平成19年3月27日(火)
- 場所:松江市岡本町
木質バイオマスエネルギー産地消ネットワーク



東部農林振興センター

URL : <http://blog.goo.ne.jp/f-matsue/>

雲南

雲南市立大東西小学校の「間伐体験」

- 日時:平成19年3月8日(木)
- 場所:雲南市大東町
学校林「岩熊の森」



東部農林振興センター雲南事務所

URL : <http://blog.goo.ne.jp/f-kisuki/>

出雲

出雲市立南中学校「ふるさと学習」しいたけ植菌作業体験

- 日時:平成19年3月20日(火)
- 場所:出雲市朝山町
出雲市立南中学校



東部農林振興センター出雲事務所

URL : <http://blog.goo.ne.jp/f-izumo/>

浜田

出前講座で「森林と地球温暖化防止の関わり」を学習!

- 日時:平成19年3月8日(木)
- 場所:浜田市三隅町
浜田市立三隅中学校裏山



西部農林振興センター

URL : <http://blog.goo.ne.jp/f-hamada/>

県央

炭で海をきれいに! 木炭・里海運動

- 日時:平成19年3月10日(土)
- 場所:大田市温泉津町
温泉津漁港



西部農林振興センター県央事務所

URL : <http://blog.goo.ne.jp/f-kawamoto/>

益田

益田市中須海岸のマツ植栽1万本達成!

- 日時:平成19年3月29日(木)
- 場所:益田市中須町
中須海岸クロマツ植栽地



西部農林振興センター益田事務所

URL : http://blog.goo.ne.jp/f-masuda_001/

隠岐

原木しいたけ生産地の復活をめざして! しいたけ栽培講習会を開催

- 日時:平成19年3月24日(土)
- 場所:隠岐の島町東郷
株式会社吉崎工務店



隠岐支庁農林局

URL : http://blog.goo.ne.jp/f-oki_001/

農大

農林業の担い手をめざしてスタート! 県立農業大学校入学式

- 日時:平成19年4月12日(木)
- 場所:大田市波根町
島根県立農業大学校



島根県立農業大学校森林管理科

URL : <http://blog.goo.ne.jp/f-nodai/>