

しまねの森林

No 59
令和4年7月
通巻299号

S H I M A N E n o M O R I



▲飯南キャンパス正面玄関前にて撮影（前列・中列：1年生、後列：2年生）

農林大学校特集号

「農林大学校林業科を紹介します!」…………… P8~11

森林のトピックス

- 1 林業の就業者確保対策
～高校生への林業教育と
農林大学校林業科の指定校導入～
島根県 林業課 林業普及スタッフ
…………… P2
- 2 丸山知事が国へ重点要望
島根県 林業課 林政企画グループ
…………… P3
- 3 「神々の国しまね」
林業就業相談バスツアー
(西部会場)を開催します!
島根県 林業課 森林組合・担い手育成グループ
…………… P4

- 4 森林のニューフェイス
しまねの森林発行委員会
…………… P5
- 5 我が社の魅力向上
～飯石森林組合～
しまねの森林発行委員会
…………… P6・7
- 6 県職員のニューフェイス
しまねの森林発行委員会
…………… P12

森林の研究

- スマート林業の実現に向けて
島根県中山間地域研究センター 森林保護育成科
…………… P13
- インフォメーション
- 県民の森へ行こう (8~11月のイベント情報)
…………… P14
- 2022「しまねの森林」
フォトコンテスト作品募集
…………… P15
- 現地フラッシュ
…………… P16

農林大学校学生募集中!

林業の就業者確保対策

～高校生への林業教育と農林大学校林業科の指定校導入～

島根県 林業課 林業普及スタッフ

1 高校生への林業教育

島根県の林業を産業として成長させるためには、県内の林業事業体に就職する新規就業者を継続して確保することが必要です。

そのため、県では、県内の高校生に対して、林業教育を授業や課外活動等に導入する高校を重点的に支援し、高校生の林業の認知度を高める取組を進めています。

令和3年度からは、高性能林業機械を使った伐採現場の見学や、高性能林業機械操作（実機又はVR）に力を入れた学習を進めており、県内の高校生延べ1,004人に対して林業教育を実施しました。



伐採現場の見学（出雲西高校）



VRによる高性能林業機械操作実習（浜田商業高校）

2 島根県立農林大学校林業科の推薦による入学検定方法の見直し

林業に意欲を持った高校生を農林大学校林業科への進学につなげるため、令和5年度入学から高校での林業教育の実施状況に応じて指定校推薦制度を導入しました。

併せて、学校長推薦は高校での林業教育の授業時間に応じて「学校長推薦A」、「学校長推薦B」に区分して推薦入試を実施します。

指定校等の基準

区 分	基 準
指 定 校 推 薦	林業教育の実施が3年間で35時間以上 あらかじめ、農林大学校と高校で指定校について合意
学校長推薦A	林業教育の実施が3年間で15時間以上
学校長推薦B	林業教育の実施が3年間で15時間未満

ポッカサッポロ
手軽にはじめる
脱プラスチックのご提案

持続可能な社会の実現に向け、「脱プラスチック」の取り組みが求められています。

紙製飲料容器(カートン)は地球温暖化防止に貢献できる容器です。

ポッカサッポロフード&ゼラレージ株式会社
http://www.pokkasapporo.co.jp

丸山知事が国へ重点要望

島根県 林業課 林政企画グループ

世界的な木材需要の増大とロシア材の輸入禁止により、建設資材として不可欠な木材の調達不足が生じ、国内の林業・木材産業は、国産材の増産に取組んだものの、木材の調達不足を解消できる見通しは立ってません。

一方、島根をはじめ各地域において、国内の豊富な森林資源を背景に林業・木材産業における意欲的な取組みが見られることから、先の見通せない輸入材に頼らず、林業・木材産業の成長基盤の整備を加速することにより、木材を国内で安定供給する体制を構築することが急務です。

今後、豊かな住まいを求める国民の生活不安や建設関連産業の業績不振により、経済と雇用の停滞を招くことのないよう、国家戦略のもとに経済対策、中長期的な対策を講じられるよう、丸山知事から、以下の内容について、国へ重点要望されました。



天羽隆林野庁長官への要望（令和4年5月24日）
（写真左から糸原県森連会長、三吉木協会長、天羽長官、丸山知事）

要望内容

輸入に頼らず国産材を安定供給できる林業・木材産業の成長基盤の整備推進として

- ▶ 原木増産促進のためのICT搭載機械等の導入、路網整備
- ▶ 国産材製品の安定供給に必要な木材加工施設整備

に関連する支援拡大を要請

併せて、島根県森林組合連合会、（一社）島根県木材協会からも以下の項目について要望されました。

要望内容

暮らしと経済・雇用・エネルギーを支える林業・木材産業の成長基盤強化対策として

- ▶ 原木増産をさらに進めるための、原木生産機械の導入、路網整備等の生産基盤整備
- ▶ 木材供給体制を構築するため、原木市場や製材工場等の施設整備
- ▶ 林業就業者の処遇改善、若者の林業就労につながるPR

に関する支援拡大を要請

その他、島根県選出の国会議員である細田博之衆議院議長、高見康裕衆議院議員、高階恵美子衆議院議員、舞立昇治参議院議員、青木一彦参議院議員、三浦靖参議院議員、農林水産省OB国会議員である宮崎雅夫参議院議員、進藤金日子参議院議員へも要望をされました。

森林の明るい未来に貢献する



しまね企業参加の森づくり事業



● 島根県森林技術ボランティアサポート制度 第1号登録団体

島根県森林土木技術協会

島根県森林土木技術協会

〒699-0403 島根県松江市宍道町西来待2570-1 (株)日本海技術コンサルタンツ内
TEL (0852) 66-3680 FAX (0852) 66-3342

「神々の国しまね」 林業就業相談バスツアーを開催します!

西部
会場



島根県 林業課 森林組合・担い手育成グループ

県では、「木を伐って、使って、植えて、育てる」循環型林業を支える林業の担い手を求めています。

林業に興味がある、林業への就業を考えている方はぜひ、ツアーにご参加ください。

◆開催日

令和4年10月26日(水)～28日(金) **2泊3日**

◆募集期間

令和4年9月1日(木)～9月30日(金)



参加費

9,000円程度〈宿泊費助成あり〉
(夕食・昼食・飲食代は自己負担)

募集人員

20名(先着順)



対象年齢

高校生～50歳



参加条件

- 林業に興味のある方、林業への就業を検討している方
- 新型コロナウイルスワクチン3回接種済み又はPCR検査等を実施して陰性の方

バスツアーへのお申し込み・お問い合わせについてはこちら

株式会社農協観光 山陰支店

〒690-0065 島根県松江市灘町1-7 松江プラザビル8階
TEL:0852-26-2600
FAX:0852-26-2603 Mail:ntour.shimane@ntour.co.jp



ツアー行程予定表

日時	行程内容
10/26 Ⓜ	9:00●JR広島駅出発 12:00●昼食(各自対応) 13:00●島根県川本合同庁舎着 ●林業事業体・市町村から情報提供 ●農林大学校林業科の説明・施設見学 17:00●宿泊先着(ルートイン浜田)
10/27 Ⓜ	8:30●宿泊先出発 ●伐採現場見学 12:00●昼食(各自対応) 13:00●島根県益田合同庁舎着 ●林業事業体等から情報提供 17:00●宿泊先着(ルートイン浜田)
10/28 Ⓜ	8:30●宿泊先出発 9:00●浜田針葉樹合板工場見学 11:00●江津木質バイオマス発電所見学 12:00●昼食(各自対応) 16:00●JR広島駅着

※開催日数・ツアー行程は変更になる場合があります。詳しくはお問い合わせください。



木質バイオマス発電事業で
『地域経済の活性化』と『地球にやさしい環境』を創ります

合同会社しまね森林発電

〒699-2837 島根県江津市松川町上河戸 390-22
TEL:0855-55-3420 <http://simane-fg.co.jp>



森林のニューフェイス

しまねの森林発行委員会



「森林のニューフェイス」では、森林・林業のエキスパートとなるべく、島根県内の森林組合等林業事業体に就職し現場で活き活きと働く林業の担い手を紹介しています。

今回は、島根県立農林大学校林業科を卒業し、現在様々な森林作業現場で活躍する4名の方を紹介します。

Q

- ①県立農林大学校（林業科）入学を目指す人たちへのメッセージ
- ②林業に就業したのはなぜ？
- ③林業に携わり、学べたことや自らが成長できたことは？
- ④今後、林業の技術・技能者として目指したいことは？
- ⑤林業に対するこれからの夢は？



01

岩浅 智大 | 20才

林業経験 2ヶ月

勤務先 出雲地区森林組合

- ①安全を第一に考えた授業で、先生や講師の方々も熱心に指導をして下さいます。是非、ご入学をしてみてください。
- ②高校の授業で林業について勉強し興味を持ちました。元々自然の中で仕事をし、地元にも貢献したいと思っていたので林業を選びました。
- ③森林を整備する重要性を学びました。水源林を守ることでいろいろな事に影響し、資源、環境を次世代に引き継ぐことが出来ると思うとやりがいを感じます。
- ④基本作業、機械のメンテナンス、安全確認等をしっかり勉強し、安全第一で効率の良い作業ができる技能者を目指したい。
- ⑤たくさんの人に林業を目指していただけるよう、林業の魅力を伝えていきたいです。



02

上田 悠太 | 20才

林業経験 2ヶ月

勤務先 伸共木材協同組合

- ①林業をする上で必要な資格やスキル、技術を習得できるので興味がある方は是非！！
- ②小学生の時に受けた森林の授業が印象深かったこと、体を動かす仕事をしたことからです。
- ③森林の大切さや木材の必要性がわかってきたこと、体力がついてきたことです。
- ④班長として任されるレベルの人材になることです。
- ⑤いろいろな現場を経験し、どんなに難しい作業でも楽しくこなせるようになることです。



03

濱本 翔 | 26才

林業経験 1年

勤務先 浦田木材株式会社

- ①失敗や人目を恐れず、いろいろな事を前向きにチャレンジ！
- ②ハローワークでふと目にしたのが林業。前職が海での仕事だったので、全く別の山に興味湧いた。
- ③そもそも木を伐る林業って自然環境に悪いというイメージを変えることができた。今まで知らなかった種類の木や、その特性を知ることができ、体力もついた。林業とは伐るだけではなく、育てることも林業だと知ることができた。
- ④造材の際、樹種や用途によって材の長さや曲がり具合を見極め木を無駄なく捌けるようになりたい。
- ⑤林業の発展に微力ながら少しでも携わってきたい。



04

日野山 大輔 | 30才

林業経験 3ヶ月

勤務先 邑智郡森林組合

- ①現場作業に必要な資格を取得でき、基礎的な知識、技術を学ぶことが出来ます。
- ②自然に興味があり、自然の中で働く「林業」という仕事があることを知り、林業に興味湧き、やりたいと思ったからです。
- ③安全に作業をする大切さ、メンテナンスの重要性を学ぶことが出来ました。今後も、これらを怠ることなく作業をしていきたいと思えます。
- ④基本をしっかり身に付け、安全かつ効率的に働くことが出来るよう頑張っていきたいと思えます。
- ⑤自然災害から守る役割を果たし、次世代に引き継いでいくことができる森林を作っていきたいと思えます。



森林の中で働く人のお手伝いをします

1. 林業労働者の募集
2. 新規就労者及び雇用主に対する研修
3. 林業就業促進資金の貸付
4. 林業雇用に関する情報の提供・相談その他の援助
5. 雇用改善のための啓発活動

島根県林業労働力確保支援センター（公益社団法人 島根県林業公社）

松江市黒田町 432 番地 1 (島根県土地改良会館 3F)
 TEL : 0852-32-0253 FAX : 0852-21-4375 E-mail : shimane-roukakuc@forestry-shimane.or.jp
 URL : <https://woodjob-shimane.info/>



5 森林のトピックス Topics

我が社の魅力向上

飯石森林組合

林業事業体の魅力をより一層向上させるため、「労働条件・就労環境の改善」「新規就業者確保の促進」「事業拡大や収益性の向上」などに積極的に取り組む意欲ある林業事業体を県が魅力向上プログラムへ登録し、官民一体となって取組を推進しています。今回は、女性の活躍推進の取組と幅広い事業展開をしている飯石森林組合をご紹介します！

approach

就労環境改善の取組

女性専用シャワールーム完備！
目指すは県内初の女子作業班の編成！！



取組1

女性の雇用推進

女性が働きやすい職場を目指し、育休や看護休暇などの休暇制度も充実させています。



女性専用のシャワールームとお手洗いがあるので、汗を流してから帰れます。

取組2

高性能林業機械の導入

機械化の推進によって、効率的で安全な作業だけでなく、女性でも働ける林業を実現します！



フォワーダやハーベスタはもちろん、フェラーバンチャザウルスなど、多種の機械を導入しています。

取組3

若手職員の育成

新規採用職員には研修班に入ってもらい、指導員が造林から指導します。



林産班でも研修をしており、若手育成には力を入れています。現在ザ・モリトの平均年齢は39歳です。

interview

女性職員に聞く職場環境

管理職に聞く！

総務企画課長
いしとび しほ
石飛 志保さん



▶なぜ女性雇用推進？

雇用の幅を広げることで優秀な人材の確保につながります。女性の立場からの気づきによって生産性が向上することも期待しています。

▶女性雇用に向けた取組は？

高校生への林業教育やインターンシップを通じてのPR。また、特用林産や、苗木生産など、女性が働きやすい職場を用意しています。

▶今後の目標は？

女性だけの作業班の結成を目指しています！森林を守っていくためにも業務改善を図り、働きやすい職場づくりを進めていきます。

現場の林業女子に聞く！

みどり推進課 技師
たのう
多納 ちずさん



▶どんな仕事？

コンテナ苗生産をしています。今の時期は草取りが多いです。

▶実際に働いてみた感想は？

「嘘でしょ」と言われるけど、毎日がほんとに楽しいです！

▶組合の取組で良い点は？

家が近くて、女性職員が多いところ。それとなんとと言っても職場の人がやさしくて皆いい人。

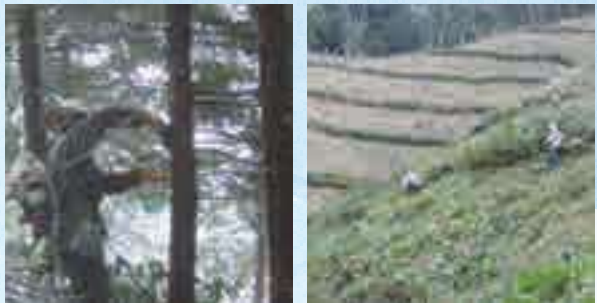
▶目指す職員像は？

樹種に詳しい図鑑のような人になりたいです。

project **やりたい仕事が見つかる! 幅広い事業展開**

森林整備

飯石の山を守るため、造林から保育まで実施しています。また、組合分収林や町行造林地などの維持管理もしています。



製材

製材もやります。梁、柱、板類まで全て準備可能です。ぜひご注文ください。



林産

原木生産量は、増加傾向。これからも生産量を伸ばしていきます! 林業専用道など路網整備も推進し、原木増産へ繋げています。



特用林産

マイタケ、シイタケ、キクラゲの生産をしています。これからは、マイタケに力を入れて生産していきます。



苗木生産

苗木生産にも力を入れています。今年度コンテナ苗については、16万本生産を目指し、規模を拡大中です!



早生樹のコンテナ苗も生産しています。新たな技術をいろいろ取り入れて、生産技術を高めています!



不織布ポットを使用したコウヨウザンのコンテナ苗



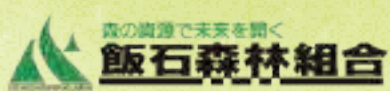
プラグ苗を利用した生産にも挑戦中

future **飯石森林組合のこれから**

今後の展開

森林整備、林産、苗木生産など事業をさらに拡大していきたいです。

女性だけでなく、男性も募集していますので、ぜひ私たちと一緒に働きましょう。



飯石森林組合の詳細についてはこちらをご覧ください



私たちと一緒に働きましょう!

取材を終えて

女性の活躍が光る森林組合。働いておられる女性の方々の顔がみなさんすごく楽しそうで、印象的でした。こんな職場にできるといいですね。【取材班】

農林大学校林業科を紹介します!

島根県立農林大学校 林業科

県では「木を伐って、使って、植えて、育てる」循環型林業の確立を目指しています。近年、森林資源が利用期を迎え、原木生産量が増加している一方、現場では担い手が不足しており、人材の育成が急務となっています。

農林大学校林業科では将来の林業を担う優れた技術者を養成するため、林業に必要な資格の取得に取り組むとともに、植林から伐採・利用までの実践を積み、林業の基本となる知識や技術を習得していきます。

2年課程

林業機械等を使用した木材の伐採・搬出、労働安全に関する資格などを実習主体のカリキュラムによって習得します。令和2年度から1学年あたり10名だった定員を20名に拡大しました。



教育科目

林業入門、測樹、測量、伐木技術、森林路網のほか林業経理、森林GISなど34科目

1年課程(早期養成コース)

森林・林業に関する基本的な知識や技術を習得するとともに、労働安全に関する各種の資格取得、実践を想定した実習や林業事業者でのインターンシップ等により、林業現場において即戦力となる人材を短期間で養成します。令和2年10月に新設したコースです。



教育科目

林業入門、測樹、測量、伐木技術、森林路網など16科目

近年導入した最新機械

2年課程の定員増と早期養成コースの新設により学生数が増加したことから、効果的な実習を効率よく実施するため、近年最新機械を新規・追加導入しました。

フォワーダ



スイングヤード



伐倒練習機



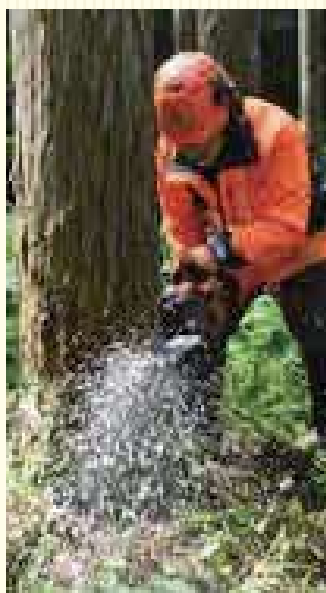
ハーベストシミュレーター(VR)



農林大学校林業科での 実習の様子をご紹介します!

林業科では森林の管理や利活用など実習に重きを置いたカリキュラムにより、技術の習得に励んでいます。その中の一部を紹介します。

伐採・造材・集材・運材



立木チェーンソー伐採



伐倒練習



VRでの伐採・造材



ハーベスタ造材



スイングヤーダでの簡易架線集材



架線集材



フォワーダ運材

育苗・植栽・保育



育苗(苗畑づくり)



植栽



刈払機を使った下刈り



枝打ち

測量・測樹・作業道開設



ドローンを使った航空測量



デジタルコンパス測量



地上レーザー計測



バックホーによる作業道開設

随時更新中

日々の授業・実習等の様子はFacebookで紹介しています。
ぜひご覧ください!

<https://www.facebook.com/shimane.norindaigakko>



動画公開中

農林大学校林業科の紹介動画
「かまいたちの林でバトル!!」ほか
<https://www.shimane-forestry.jp/>





農林大学校林業科 在校生からのメッセージ

1年生



農 林大学校林業科では就業後に役立つ資格をまとめて取得することができます。実習では林業に関わる様々な内容を体験できるので、幅広い知識と技術を身につけて卒業したいです。

〈W.H〉

私 が農林大学校に進学した理由は、地元の林業に貢献したいと思ったからです。担い手が少ない今だからこそ、林業という仕事をして森林の素晴らしさを伝えて、担い手をどんどん増やしていけるように頑張りたいと思っています。

〈S.H〉

高 校の林業体験をしたことで林業に興味を持ちました。地元で林業を学べると知ったので、農林大学校を選びました。将来は林業の魅力を伝えられるような職業に就きたいと思っています。

〈R.K〉

私 が島根県立農林大学校の林業科を選んだ理由は、自分が鹿児島出身で九州に2年間の農林大学校がなかったのと、島根県立農林大学校は実習主体の授業で資格も多く取れると聞いたからです。

〈S.Y〉

林 業の仕事をするうえでは、重機を必要とするので、それを目指したいと思っています。危ない仕事だと思いますが、興味を持ってもらったら嬉しいです。

〈K.T〉



2年生



事 業体に就職すると、学校で行う実習よりも厳しくなると思います。なので、私は今は何をすべきか、先のことを考えて行動し、少しでも遅れを取らないように、積極的に実習に取り組んでいます。

〈T.M〉

農 林大学校では、日々の授業、実習を通して多くの知識や技術を身につけることができます。これらをしっかり自分のものにして、卒業後は即戦力として現場に出られるようになりたいと思っています。

〈S.Y〉

長 年勤めた事務職を早期退職し、第二の人生を林業で頑張ろうと昨年10月から1年間、座学の実習に取り組んできました。卒業後は必要だと思ってもらえるような仕事ができるよう、あと少しの間ですがしっかり技術を身に付けたいと思います。

〈T.K〉

農 林大学校は学生の自主性を重んじてくださいます。そのような環境を最大限に活かす為にも、自分が身につけたいスキルを常に意識しながら授業に臨むと良いと思います。また、学校内外の人達との繋がりを作ることも非常に大切です。

〈S.S〉

早期養成コース



いざ来たれ!
森林・林業の未来を
切り拓く挑戦者たち

令和5年度 島根県立農林大学校 林業科 学生募集

◆募集人員及び修業年限等

修業年限	募集人員
2年	20人

◆入学試験の区分等

試験区分	願書受付	試験日	合格発表
学校長推薦入試	令和4年9月28日(水) ～10月12日(水)	10月26日(水)	11月16日(水)
一般入試	前期 令和5年1月6日(金) ～1月26日(水)	2月14日(火)	2月24日(金)
	後期 令和5年2月27日(月) ～3月7日(火)	3月20日(月)	3月24日(金)
地域推薦* 入試	〈第1回〉 令和4年9月28日(水) ～10月12日(水) 〈第2回〉 令和5年1月6日(金) ～1月26日(水) 〈第3回〉 令和5年2月27日(月) ～3月7日(火)	〈第1回〉 10月26日(水) 〈第2回〉 2月14日(火) 〈第3回〉 3月20日(月)	〈第1回〉 11月16日(水) 〈第2回〉 2月24日(金) 〈第3回〉 3月24日(金)
試験場所	島根県立農林大学校 大田本校 (大田市波根町970-1)		

*印：農業再生協議会・林業認定事業体・流域林業活性化センターの推薦

令和4年度 早期養成コース 10月入学

◆募集人員及び修業年限等

修業年限	募集人員
1年	5人程度

◆入学試験の区分等

試験区分	願書受付	試験日	合格発表
学校長推薦入試	令和4年9月28日(水) ～10月12日(水)	10月26日(水)	11月16日(水)
試験場所	島根県立農林大学校 大田本校 (大田市波根町970-1)		

学生支援

学生が安心して講義や実習を受けるために給付金や無利子の貸付金が利用できます。

緑の青年就業準備給付金

■給付額

1,333,000円/年 (R3実績)
(予算状況により変動あり)

■給付要件

- ① 林業への就業予定年齢が45歳未満で、卒業後に林業へ就業する
- ② 農林大学校の学生
- ③ 常用雇用の雇用契約を締結していない
- ④ 原則として生活費の確保を目的とした他の給付金を受けていない

* 卒業後、林業に1年以内に就業しなかった場合等、返還が必要です。

林業就業促進資金 (無利子の貸付金)

■貸付限度額

600,000円/年 (50,000円/月)

■貸付内容

授業料・寮費・資格取得経費等の、農林大学校で修学するために必要な経費に対して支給

* 県内の認定事業体で5年以上継続して就業すれば、償還が免除されます。



詳しくは農林大学校ホームページから
学生募集要項・学校要覧等をご覧ください。



＜農林大学校入試情報＞

オープンキャンパス

見て、触って、体験して。
農林大学校林業科の魅力を発見!

日時

令和4年7月26日(火)・30日(土)・8月2日(火)
10:00～14:00

場所

島根県立農林大学校 飯南キャンパス



▶ オープンキャンパス・学生募集の詳細につきましては、
島根県立農林大学校 教育スタッフ[教務担当]まで
お問い合わせください。

☎0854-85-7012

循環型林業の実現のため、
人材養成の重要性がより高まっています。
島根県立農林大学校林業科への入学や
研修生の派遣についてぜひご検討ください。

⑥ 森林のトピックス Topics

県職員の 2022 NEW FACE ニューフェイス

しまねの森林発行委員会

今年4月に採用された林業関係の
県職員9名を紹介します。



森林整備課
森林保全グループ

技師 **瀬川 将嗣** さん

私は岡山県出身で大学では、法学を学んでいました。部活動で、少林寺拳法をやっていました。島根県は、全国的にみても森林率が高い県です。私は島根県の武器は森林だと考えます。その森林に間接的に携われることをうれしく思います。島根県の役に立てるように頑張りますのでよろしくお願いいたします。



松江県土整備事務所
治山・林道課

技師 **伊藤 賢一** さん

福井県鯖江市出身で大学進学をきっかけに島根県で暮らし始めました。趣味はウォーキングです。私は大学で農業を専攻していたため、治山・林道は知ることもなかった部門であり、日々新鮮に感じています。今後は治山・林道の知識をより深く学び県民の方々が安全・安心に暮らせるような街作りの一助になりたいと考えています。



浜田県土整備事務所
治山・林道第一課

技師 **齋藤 駿季** さん

出雲市出身で、島根大学で園芸について学んでいました。趣味はサッカーで今でも続けています。最近ジムにも通っていて健康に過ごせるように頑張っています。林道整備について担当しています。まだまだ未熟ですが、自分のできることから少しずつ努力し、成長していきたいと考えていますので、よろしくお願いいたします。



県央県土整備事務所
治山・林道課

技師 **江角 要** さん

松江市出身で、島根大学では数学を専攻していました。趣味はスポーツ観戦で、特に野球と相撲が好きです。仕事では、初めてのことがばかりで毎日が新鮮です。今はまだ何をするにも周りの方々に助けていただいています。日々の業務の中で少しずつ知識を身につけ、一人前になれるように努力します。よろしくお願いいたします。



森林整備課
森林計画グループ

技師 **畑中 智統** さん

私は島根県江津市出身で、大学は青山学院大学で刑事訴訟法を専攻していました。卒業後は民間の2企業を経て、このたび地元である島根県の林業職に就くこととなりました。趣味はサッカー観戦です。今までの経験とは全く異なる業種ではありますが、島根県の林業の活性化に貢献できるよう精一杯頑張りますのでよろしくお願いいたします。



東部農林水産振興センター
雲南事務所 林業普及第一課

技師 **矢富 琢朗** さん

島根県益田市出身で、大学卒業後は広島県の民間企業で5年間働き、この度島根県に戻ってきました。趣味の野球は小学校3年から大学4年までずっと続けていました。今年の3月に子供が生まれ慣れないながらも子育てをしています。仕事も子育てもわからないことだらけですが、少しずつ慣れていこうと思っていますのでよろしくお願いいたします。



西部農林水産振興センター
林業振興課

技師 **新井 淳平** さん

埼玉県出身です。このたびご縁あって浜田事務所に入庁しました。海なし県出身としては港町は新鮮で、釣りで始めようかなと考えています。業務では鳥獣担当として人と野生動物が共存していけるよう頑張りたいと思っています。どうぞよろしくお願いいたします。



西部農林水産振興センター
県央事務所 林業普及第一課

技師 **白鳥 瑠偉** さん

出身は熊本県で大学を卒業するまで九州で育ってきました。これから色々なところを巡って島根の魅力を知っていきたくと思います。仕事に関してはまだまだ未熟で周りの方々に助けていただきながらなんとかやれている状況ですが、これから林業に関する知識を深め、島根県の林業に貢献できるよう頑張りますのでよろしくお願いいたします。



隠岐支庁 農林水産局
林業振興・普及第二課

技師 **世古 大貴** さん

京都府出身で島根大学にて森林生態学を専攻していました。実習や卒業研究で島根県の山々に魅せられ、島根県にご縁頂きました。子供の頃、北山杉の山々に囲まれた生活であったことから登山が趣味です。業務は木材の出荷拡大を担当しています。魅力溢れる隠岐島産木材の利用を推進するべく、励まさせていただきます。よろしくお願いいたします。

森林の 研究



スマート林業の 実現に向けて

島根県中山間地域研究センター 農林技術部 森林保護育成科

はじめに

人口減少や少子高齢化がいつそう進む可能性がある中で循環型林業を実現するためには、労働生産性の向上や労働災害率の低減といった課題に対処する必要があります。

これらの課題を解決する手法として、情報通信技術（ICT）や無人航空機等の先端技術、高性能林業機械を駆使することで、林業の効率化・省力化、安全性の向上を可能にする「スマート林業」が期待されています。



ドローンによる苗木運搬



木材検取システムによる検寸



ロングアーム伐倒機による伐採・木寄せ

【センターでの取り組み内容】

島根県では、ICT等の先端技術を活用した機器や高性能林業機械の現場実証事業を各地域事務所の林業普及員が中心となって実施しています。当センターではこれらの現場においてデータを取得し、詳細な分析を行い、その有効性を評価しています。

一例として、大型ドローンによるコンテナ苗の運搬について県央地区の植栽地で調査した際には、人力と比較して、時間あたりの運搬本数は約2倍となり、効率的に運搬できました。また、データ分析の結果、運搬距離を延ばしたり、運搬本数を増やすことでコストを低減させることが可能であることがわかりました。今後、現場での運用方法を工夫することで、その有効性が高まるものと推察されます。

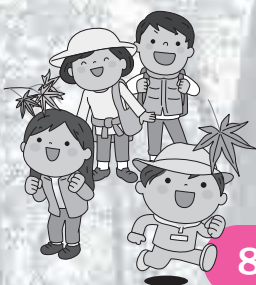
【今後の展望】

得られた実証データの分析・評価結果をまとめ、技術資料を作成し、林業事業者の方々へ提供することで、ICT等先端技術導入の促進によってスマート林業の実現に寄与していきます。

島根県民の森
飯石郡飯南町小田

県民の森へ行こう!

県民の森では登山、木工教室等各種イベントを開催しています。
自然や森とのふれあいの楽しさ、木の温もりを感じてください。



8月～11月のイベント情報

8月
21日(日)

丸太で椅子作り

10:00 県民の森木工室集合

10月
15日(土)

秋の等検境縦走

8:30 雲南市吉田総合センター集合

10月
22日(土)

秋の大万木山登山

8:30 道の駅頓原向かい集合

10月
29日(土)

紅葉の指谷山ブナ林縦走

8:30 県民の森木工室集合

11月
12日(土)

大パノラマ紅葉の 琴引山縦走

8:30 中山間地域研究センター集合

11月
23日(祝)

棒焼きパン、 森の素材で苔玉作り

10:00 県民の森木工室集合

申し込み先

島根県立ふるさと森林公園
学習展示館

TEL0852-66-3586

(各開催日の1ヶ月前より受付)

※新型コロナウイルス感染症の状況により、変更が生じる場合があります。

除草はおまかせ下さい!

竹類に効果抜群です!

○ **テンレート**
非農耕地用除草剤

◎ 日本カーリット株式会社

九州営業所
福岡市博多区博多駅前1-4-4
☎ (092)473-6521
FAX (092)451-8195

クズ株処理剤

○ **クズコロシ** 液剤
1株一ワンブッシュ 経済的

◎ 野津善助商店

本社 島根県松江市東出雲町錦浜583-10
☎ (0852)53-0670(代)
FAX (0852)53-0674
E-mail: notsu@tx.miracle.ne.jp

しまねの森が支えるエネルギー。



松江バイオマス発電株式会社

〒690-0832 島根県松江市大井町899番地7号 TEL 0852-39-0391 FAX 0852-39-0392

豊かな森を活かし地域に貢献する

島根県素材流通協同組合

〒699-2837 江津市松川町上河戸390-22 TEL:0855-55-0840 FAX:0855-55-0841

E-mail:shimanesoryuukyou@aioros.ocn.ne.jp

緑化メンテナンス・野生動物害防除のバイオニアとして活躍しています

正和商事株式会社

北九州市小倉北区上高野1-4-1-2 81
TEL:093-511-0115 FAX:093-511-0116



ツレノク除草 / サイト内ツレノク防除

コウモリ害防除 / トラサセケツアシ / 雑草防除

2022『しまねの森林』フォトコンテスト募集要項

締切間近!

■募集テーマ「しまねの森林と木材」

島根県の「伐って・使って・植えて・育てる」循環型林業を象徴する風景、県民参加による森づくり、森と人とのふれあい、県産木材を使った建築物や木材製品、木材と人とのふれあいなど、あなたが見つけた「しまねの森林」や「木材の魅力」を写真に撮って応募ください。

■応募作品

1人5点までご応募いただけます。ただし、島根県内で撮影した未発表のものに限ります。(組写真不可、デジタル写真可、合成等のデータ処理は不可)

■写真サイズ

2Lサイズ～A3サイズとします。(台紙貼り付け不可)

■応募方法

必要事項を記入した応募用紙を作品の裏側にセロハンテープでとめてご応募下さい。

■応募締切

令和4年7月29日(金)当日消印有効

■応募・お問い合わせ先

「しまねの森林」発行委員会事務局
〒690-8501 島根県松江市殿町1番地 島根県林業課林政企画グループ
TEL0852-22-5163

■表彰

最優秀賞 1点(賞状・賞金3万円)
優秀賞 2点(賞状・賞金1万円)
審査委員特別賞 1点(賞状・図書カード5千円)
入選 4点(賞状・図書カード5千円)
※一応募者につき受賞は一点とします。

■審査・発表

主催者が委嘱する審査委員会において選考、決定します。入賞作品は林業課HP及び森林・林業総合情報誌「しまねの森林」No60(令和4年11月発行予定)の誌面に掲載のうえ発表します。また、入賞者には直接通知します。

■応募上の注意

◆人物を被写体とする場合、応募に際しては必ず本人の承諾を得て下さい。
◆応募作品の著作権(著作権法第27条及び28条を含む)は主催者に帰属します。また、入賞作品及び別途提供を依頼する作品については使用した画像データ(CD-Rなどのメディア)を提出して頂きます。
◆応募作品は原則として返却しませんが、返信用封筒(切手貼付、宛名明記)同封の返却希望者には、審査終了後返却します。(入賞作品は返却しません)

◆入賞作品及び本委員会が別途提供を依頼した作品は各種広報に使用します。
◆入賞者の氏名を公表しますが、それ以外の応募用紙に記載された個人情報、当コンテストにのみ使用し、その他の目的には一切使用しません。
◆撮影場所の住所や山の名前が不明で記入が困難な場合、島根県内であるとわかる情報を記入してください。
(例)〇〇神社参道、〇〇滝、(県内イベント名)開催中撮影、建物の名前など。
◆県外で撮影した写真と判明した場合、入賞を取り消します。

■主催

「しまねの森林」発行委員会

☆こちらの募集要項は、
島根県農林水産部林業課HPから
印刷できます



2022しまねの森林フォトコンテスト

検索

2022「しまねの森林」フォトコンテスト 応募用紙

フリガナ				フリガナ			
作品タイトル				氏名			
電話番号	年齢	才		撮影場所			
住所	〒			撮影日	年	月	日
				返却希望	有	無	

返却希望の場合は返信用封筒(切手、宛名明記)必須

農林中央金庫 中国営業部

岡山市北区磨屋町9番地18の101号 TEL(086)222-0675



森林循環型農業として日本農業遺産に認定

大きくて、美味しい椎茸『雲太』

奥出雲きのこグループ

有限会社奥出雲椎茸

株式会社舞茸奥出雲

島根県仁多郡奥出雲町三沢 98-3
TEL 0854-54-2150

島根県仁多郡奥出雲町八川 889-2
TEL 0854-52-0017

育林、林産、森林土木、造園等の施工管理

緑を育て水をはぐくむ

大和森林株式会社

代表取締役 井上 政吾

本社 島根県松江市東朝日町87番地6 〒690-0001

☎(0852)21-6222

営業所 鳥取、松江、益田、津山、三次

緑の募金
島根連許証第658号

森林に
“あなたの思い”
届けます!

(公社)島根県緑化推進委員会
〒690-0886 松江市母衣町55 島根県林業会館内
TEL(0852)21-8049 FAX(0852)21-8291

賛助会員を
募集しています

年会費

(団体)1口…10,000円から
(個人)1口…2,000円から

緑の募金や賛助会費は、県内小中学校での緑の少年団活動や地域の緑化活動などに役立てられます。

緑をはぐくみ 水をつくる 島根県水源林造林協議会

〒690-0886 松江市母衣町55番地

電話 (0852)24-1092

FAX (0852)31-8606

e-mail:kenshin-honkai@m1.izumo.ne.jp

森林を守ろう!
山陰ネットワーク会議

山陰山陽のボランティア団体やNPO法人が
緑の守り隊の緑を育む活動を行っています

Since 2006

事務局:山陰合同銀行地域振興部内 TEL:0852-55-1820
お申込み:05770111 https://www.gogin.co.jp/mori/



島根県建築士会

しまね木造塾

県産材の利活用おうえん隊
コアスタッフ一同

建築設計事務所 飴屋工房(安来市)
蔵本総建コンサルタント(松江市)
コクーン設計舎(松江市)
田中まさこ建築設計室(松江市)

ナガセミキ建築設計事務所(松江市)
宇田川孝浩建築設計事務所(奥出雲町)
村上建築設計事務所(雲南市)
宇佐美建築設計室(出雲市)

(有)渡邊建築工房(大田市)
中村建築設計事務所(邑南町)
福岡優子建築設計事務所(美郷町)
一級建築士 福田 勝(益田市)



広域

刈払機取扱作業 安全衛生教育 ～刈払機の操作～

- と き：令和4年5月16日(月)
- と ころ：松江市 ふるさと森林公園



県庁林業課

URL : <https://www.pref.shimane.lg.jp/ringyo/hukyu/>

松江

島根県産材を利用した 介護施設の構造見学会を 開催しました!

- と き：令和4年6月14日(火)
- と ころ：松江市西浜佐陀町



東部農林水産振興センター

URL : https://www.pref.shimane.lg.jp/industry/norin/kikan/toubu_norin/ringyo/blog_cms/2022/2/1.html

雲南

コンテナ苗 増産体制整う

- と き：令和4年5月30日(月)
- と ころ：飯石郡森林組合 育苗施設



東部農林水産振興センター雲南事務所
URL : <https://blog.goo.ne.jp/f-kisuki>

出雲

出雲西高校3年生へ 林業教育・農大PRを実施

- と き：令和4年5月23日(月)
- と ころ：出雲西高校



東部農林水産振興センター出雲事務所
URL : <https://blog.goo.ne.jp/f-izumo>

県央

新規採用職員が、 市場にて原木の競り見学と 仕分けについて学びました!

- と き：令和4年5月13日(金)
- と ころ：江の川木材共販市場



西部農林水産振興センター県央事務所
URL : https://www.pref.shimane.lg.jp/industry/norin/kikan/seibu_norin/trend/topix.html

浜田

伐採届出制度等 研修会の実施

- と き：令和4年6月9日(木)
- と ころ：西部農林水産振興センター



西部農林水産振興センター
URL : https://www.pref.shimane.lg.jp/industry/norin/kikan/seibu_norin/trend/topix.html

益田

管内コンテナ苗生産施設の 巡回調査を実施

- と き：令和4年5月26日(木)
- と ころ：コンテナ苗生産施設



西部農林水産振興センター益田事務所
URL : https://www.pref.shimane.lg.jp/industry/norin/kikan/seibu_norin/trend/topix.html

隠岐

コンテナ苗生産指導

- と き：令和4年5月
- と ころ：隠岐の島町都万



隠岐支庁農林水産局
URL : https://blog.goo.ne.jp/f-oki_001

農林大

林業科2年生が 集材・造材実習を実施

- と き：令和4年5月23日(月)～5月27日(金)
- と ころ：飯南町 県有林



島根県立農林大学校
URL : <https://www.shimane-forestry.jp/news/report/49>

森林・林業総合情報誌

発行：「しまねの森林」発行委員会

島根県・島根県森林組合連合会・島根県森林協会・島根県緑化推進委員会
島根県林業公社・島根県木材協会・島根県猟友会・国立研究開発法人森林研究
整備機構森林整備センター松江水源林整備事務所
協力：島根県農林水産部林業課林政企画グループ

林業課 <https://www.pref.shimane.lg.jp/ringyo/>

森林整備課 <https://www.pref.shimane.lg.jp/shinrinseibi/>

