

森林・林業総合情報誌

しまねの 森林

SHIMANE no MORI

NO. 29

平成24年10月
通巻269号

2012「しまねの森林」
フォトコンテスト最優秀作品



- 2 **森林のトピックス①**
神々の国しまね木材製品展示・
商談会2012 京セラドーム大阪
林業課 木材振興室
- 4 **森林のトピックス②**
東日本大震災 職員派遣報告
～福島県の現状について～
森林整備課 治山グループ
- 5 **森林のトピックス③**
公益財団法人いづも財団が行う
「ふるさとの森再生事業」
- 6 **特集**
2012「しまねの森林」
フォトコンテスト結果発表!
- 7 **森林へ行こう!**
vol.23 矢滝城山 (大田市)
しまねの自然
シリーズ⑳ カンボク
- 8 **森林の研究**
菌床シイタケの害虫
「ナガマドキノコバエ」を効果的に
駆除するために
中山間地域研究センター 農林技術部 森林保護育成グループ
- 9 **森林のトピックス④**
森林のプロフェッショナル vol.1
野田真幹さん (NPO法人 もりふれ倶楽部理事・事務局長)

今年もやります! 2013『しまねの森林』フォトコンテスト

神々の国しまね 木材製品展示・商談会2012 京セラドーム大阪

県外における県産木材製品の需要拡大の活動を実施する中心的な役割を担うため、「木材製品県外出荷しまね事業体連合」が本年4月に設立されました。

県外の大規模なマーケットにおける高品質・高付加価値な「神々の国しまね木材製品」のPR・販売促進の取り組みを連携協力して行い、新たな販路を開拓するとともに島根県産木材製品の出荷量の拡大を図っていくこととしています。

8月4日には木材の大消費地、大阪で神々の国しまね木材製品を関西の木材問屋、建築士・工務店の皆様に見ていただく展示・商談会を開催しました。

京セラドーム大阪 行ってご存知ですか？

大阪にあるドーム型の球場で、ドームのふち(?)が「うねうね」している独特の形をしたドームです。今回の会場は、球場アリーナを使用するのではなく、そのうねうねした部分(スカイホール)の1/4を使って展示・商談会を開催しました。



スカイホール

とき H24.8.4 9:30~15:00
場所 京セラドーム大阪
スカイホール



しまねっこも
見に来たにゃ



原農林水産部長のあいさつ



池田農水商工委員長激励

表紙の説明

2012「しまねの森林」フォトコンテストでは「しまねの森林」をテーマに作品募集を行いました。表紙の写真は最優秀賞を受賞した行長好友さんの作品「山登りの日」です。入賞作品をp.6で発表していますのでご覧ください。

当日は、61社131名の皆さんの来場をいただき、終始賑やかに開催されました。



出展者の
皆さん



須山木材株式会社



株式会社出雲木材市場



有限会社石東林業商会



協同組合ヴァーテックス



竹下木材有限会社



【日本人の自然観と
木造住宅のデザイン】
京都造形芸術大学
教授 横内敏人氏



【Timberize ～木造住宅から
木造建築へ～】
東京大学 教授 腰原幹雄氏



隠岐島木材業製材業協同組合



日新グループ



株式会社キムラ



株式会社大五木社



同時開催の木造建築の
セミナーも大人気
¥(o)



株式会社佐々木馬一商店



越井木材工業株式会社



島根内陸材加工協同組合



島根県中山間地研究C

「木材製品県外出荷しまね事業体連合」では、これからも積極的に展示会、商談会を開催し、県外販路開拓の魁となるよう全力で進んでいきます。

東日本大震災 職員派遣報告 ～福島県の現状について～

森林整備課 治山グループ

1. 福島県への森林土木職員派遣

東日本大震災発生から1年半あまりが経過しました。今年度も本県から福島県へ森林土木職員の派遣を行いました。(4月～9月：2ヶ月間×3人)

派遣先は福島県北東部、相双地域11市町村を管内とする相双農林事務所 森林林業部 林地災害復興班で、大震災や新潟・福島豪雨による【土砂災害】は比較的少なく、災害復旧事業箇所のほとんどが【津波災害】によって被災を受けた沿岸部となっています。林野庁の「みどりのきずな再生プロジェクト」に基づき林帯幅200mの海岸防災林を数キロにわたり造成すべく、土地の買収準備、関係機関との調整が行われています。

また、東京電力福島第一原子力発電所事故に伴う避難指示区域、警戒区域のほとんどが管内にあり、自治体の機能低下、住民の避難など【原子力災害】は特に甚大な地域となっています。環境省による除染は徐々に進行していますが、汚染物資の仮置き・最終処分、森林除染などについては課題が山積しています。



2. 島根県派遣職員が担当した主な業務

- 林地開発許可業務・連絡調整
- 森林整備事業（保安林改良事業）
- 空間放射線量調査
- 治山施設災害事業現地査定対応

3. 復興に向けて

福島県における復興事業は原子力災害が大きく影響し、他の被災県より時間がかかることが予想されています。

マスコミの取扱いは減りつつありますが、福島のため、東北のためにできることから考えてみましょう。



安心安全・美味しいキノコをお届けします。

- ・椎茸、舞茸、エリンギ
- 『美味しまね認証』取得
- ・椎茸菌新品種『雲太-1号』開発

有限会社 奥出雲椎茸 | 株式会社 舞茸奥出雲
 島根県仁多郡奥出雲町三沢 98-3 | 島根県仁多郡奥出雲町八川 889-2
 TEL 0854-54-2150 | TEL 0854-52-0017
 FAX 0854-54-2151 | FAX 0854-52-3370

緑の募金

森林に
『あなたの思い』
届けます！

(社) 島根県緑化推進委員会
 〒690-0886 松江市母衣町55 島根県林業会館内
 TEL (0852) 21-8049 FAX (0852) 21-8231

東日本震災地域の森林整備・緑化等を支援します

賛助会員に
なりませんか

現在、185団体・18個人のご参加をいただいております。

年会費 (法人) 1口... 10,000円から
 (個人) 1口... 2,000円から

会費は、企業参加の森づくりや地域の緑化活動などを推進するために役立てられます。

公益財団法人いづも財団が行う「ふるさとの森再生事業」

出雲大社「平成の大遷宮」の記念事業の一環として平成24年3月に設立された「公益財団法人いづも財団」では、公益目的事業の一つとして、地域性豊かな「ふるさとの森」の再生を目的とした助成事業を以下のとおり実施されます。

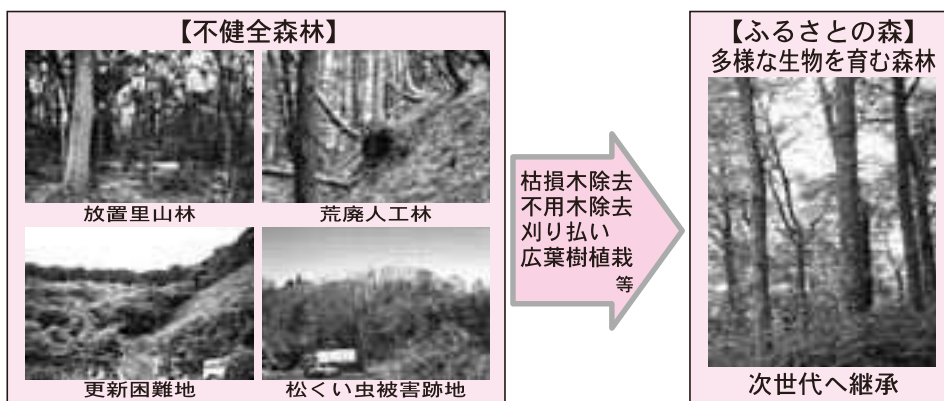
なお、この事業は、島根県が平成22年度に創設した「島根CO₂吸収認証制度」を通じて進めることになり、現在、平成25年度からの事業開始に向け市町村に対し事業地の募集をしています。

1. 事業の目的

管理されなくなった人工林や放置され森林病虫害被害が蔓延する森林などといったいわゆる「不健全」な森林に対して、天然力を活かしつつ適切な森林整備を加え、その地域本来の生育条件に適した森林へ誘導することにより、多様な生物を育む豊かな森林を後世に引き継ぐことを目的とされています。

2. 事業の概要

不健全な状態となった森林を早期に広葉樹を主体とする健全な自然林へ誘導するために必要な施業、施業実施に必要な現場調査、事業の案内板設置及び地域住民等による森づくり活動等に必要経費を助成されます。



3. 事業の内容

- 事業対象地／県内の民有林（ただし、県有林、分収林は除外）
- 区域面積の規模／1施業区域当たり10～50haを目安
- 補助事業者／県内の市町村
- 助成内容／施業に必要な経費、施業実施に必要な調査費、案内板等設置費、森づくり活動等経費
- 助成金の交付率／事業に必要な経費の10分の10以内
- 事業期間／平成25年度から
- 事業規模／総額8億2千万円



しまねの木を活用した『森』からつながる『家』づくり



「しまねの木の家」づくり安心サポート

「しまねの木の家」推進センター(社団法人島根県住まいづくり協会内)
島根県松江市北田町35-3 建築会館内 TEL(0852)31-1282 <http://www.sumai.ne.jp/>

2012「しまねの森林」フォトコンテスト結果発表!

毎年恒例となりました「しまねの森林」フォトコンテスト。今年は県内外48名の方から112点の応募がありました。
その中から選ばれた入賞作品11点を発表します。

【入賞作品展のお知らせ】

11月4日(日) 10:00~15:00
中山間フェアin い〜なん
(中山間地域研究センター)
飯石郡飯南町上来島1207

最優秀賞



「山登りの日」(出雲市)
行長好友

優秀賞



「ねむの花咲く頃」(雲南市)
錦織永治



「力強く生きる」(雲南市)
角場 薫

入選



「田植えの頃」(飯南町)
橋本潤子



「路」(雲南市)
藤江松男



「古木、いまだ衰えず」
(雲南市) 嘉藤誠一

佳作



「朝日に輝く」(益田市)
入江孝美



「大きくなあれ」
(安来市) 山本琴美



「Green Shower」(益田市)
中川智晴



「夏の日」(出雲市)
荒木忠義



「森はつづく」(安来市)
佐伯範夫

たくさんのご応募ありがとうございました!
☆2013「しまねの森林」フォトコンテストを開催します☆ 詳しくはP.11のインフォメーションをご覧ください。

地球にやさしいカートカン

※国産材30%以上使用した紙製飲料容器です。

ep
3.9

紙製飲料容器「カートカン」は、ストローいらずでゴクゴク飲めます!

カートカンのサイクル

30%国産材使用

POKKA

03-5834-1621

http://www.pokka.co.jp/

森林へ行こう! vol. 24

矢 滝 城 山

大田市 / 標高: 634.2m

矢滝城山は、石見銀山遺跡の銀鉾山跡がある仙ノ山（538m）などとともに、大江高山（808m）を盟主とする大江高山火山群に属し、160～70万年前の火山活動によってできた溶岩円頂丘です。標高は今年オープンした東京スカイツリーと同じ634mです。

矢滝城山は、その山名のとおり城跡で、周防国（山口県）を拠点とした戦国大名大内氏が1528年頃に築城した城塞です。矢滝城と隣り合う矢筈城は、銀山街道の峠“降路坂”を挟んで、石見銀山の積み出し港の一つである沖泊への要衝となっていました。現在、これらの城跡は世界遺産のコアゾーンに登録されています。

ヨズクハデの里として知られる大田市西田地区は、この銀山街道の宿場町として、かつて栄えた町です。ヨズクハデはこの地区に独特の技法で、神代にウツワタツミノミコト（上津綿津見命）とウツツオノミコト（上筒男命）の二柱の海神によって伝えられたものとこの地区の水神に記されています。この二柱の海神は、イザナギノミコトが黄泉の国から戻って禊ぎを行った際に誕生した海神で、ある時日本海で暴風雨にあつてこの近くに漂着し、周辺の人々に製塩や稲作の技術とともに、漁網の干し方を取り入れた稲ハデの作り方を教えられたのが始まりと伝えられています。



男三瓶山から望む
大江高山火山群の山並み（後方）



ヨズクハデと矢滝城山（中央）

登山口は、国道9号線の大田市温泉津町湯里から県道を同市祖式町方面に向かって進み、矢滝城山トンネルを越えたところにあります。登山道は、はじめトンネルの上へ回り込み、そこから尾根を登ります。途中平坦になりますが次第に急登となって約40分で山頂です。山頂には、中継局跡の廃屋が残されていますが、北側には平坦な広場もあり、眺望は良好です。〔登山適期: 通年〕

矢滝城山は、太古の誕生から、様々な時代の人々の営みを見つめてきた群峰の一つです。

〔内藤暢文〕

しまねの自然 シリーズ ⑳

島根県内の森林には、多くの注目すべき植物が自生しています。このシリーズでは、このうちの樹木を中心に紹介していきます。

カンボク（肝木）（スイカズラ科）

北海道、本州、千島、サハリン、朝鮮半島、中国に分布する落葉小高木で、本州では中部地方以北の内陸部や日本海側の湿潤なところに生育しています。島根県では奥出雲町や雲南市、浜田市金城町、益田市匹見町などの中国山地沿いにやや稀に分布しています。

葉は対生し、長さ、幅とも4～12cmの広卵形で大きく3裂し、荒い鋸歯があるので、見分けるのは容易です。



花は5～7月に咲き、中心部に小さな両性花が多数つき、その周囲に直径2～3cmの白い装飾花が付いています。両性花と装飾花をもつ花には、同じガマズミ属のヤブデマリやオオカメノキが、ユキノシタ科のアジサイ属にはガクアジサイやノリウツギなど多くの種類があります。この装飾花は受粉を助けてくれる昆虫を呼び寄せるためについていると考えられています。

実は6～9mmの球形で、9～10月に赤く熟します。この赤い実はいかにもおいしそうなのですが、苦みが強くて鳥たちも好みではないようで、冬遅くまで樹上に残っています。

初夏の白い花と秋から冬の赤い実が美しく、庭園木として利用されています。また材には香気があり、楊子に使われます。漢字は「肝木」と書き、なにか由来がありそうなのですが、その意味は不明です。

〔津島辰雄〕

森林の 研究



みーも博士

菌床シイタケの害虫 「ナガマドキノコバエ」を効果的に 駆除するために

中山間地域研究センター 農林技術部 森林保護育成グループ

はじめに

島根県で菌床によるシイタケ栽培が始まって約30年になりますが、この栽培方法が普及するにつれて、ナガマドキノコバエ（写真）による被害が発生するようになりました。

ナガマドキノコバエの幼虫は菌床やしいたけを食害します。このときしいたけに食害痕や糞が付着したり、幼虫が動いた跡に粘着性の糸が残ります。また、幼虫がしいたけに這いあがり傘裏などに潜むため、そのまま製品になると異物混入となってしまいます。これらのことが生産施設では大きな問題となっています。



発生状況と寄生部位

このナガマドキノコバエを防除するにはどうすれば良いのでしょうか。効果的に防除するためには、「いつ発生するのか」、「どこに寄生しているのか」を知る必要があります。そこで栽培施設内で成虫の発生状況と幼虫の寄生部位を調査したところ、成虫の発生はどの季節で調査しても、新しい菌床を栽培施設内に搬入してから増加し、40~50日くらいでピークになることが認められました（図1）。これは、施設内が常に一定の温度で管理されており、いつでも生育できる環境にあるためだと考えられます。また、幼虫の菌床への寄生は8割以上が下面であると認められました（図2）。菌床の下面は、側面や上面に比べ湿気が多いことや乾燥しにくいことが影響していると考えられます。

このことから、ナガマドキノコバエの防除には、菌床の搬入初期に下面を丁寧に洗うことなどが有効であると考えられます。現在これらの結果をもとに、より効果的な防除方法の開発に取り組んでいます。

（主任研究員 林晋平）

図1 ナガマドキノコバエの捕虫数

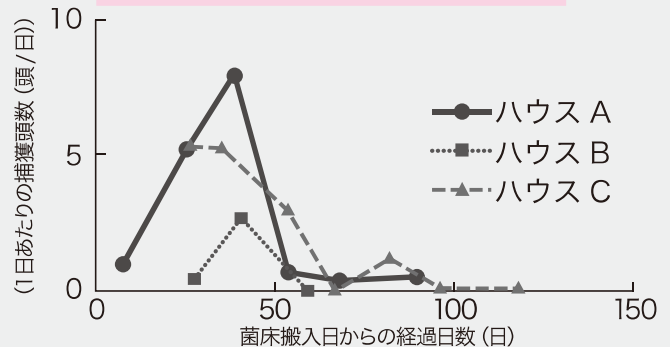
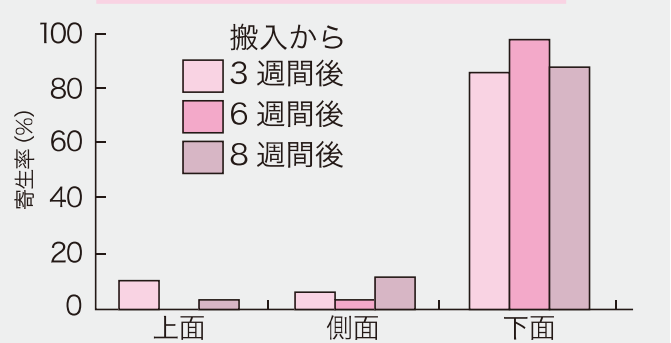


図2 菌床の部位別の幼虫寄生率



木のDESIGN
Simple × Natural × Creative × Modern
Toei
Toeiの「しあわせの家」は
安心・安全な自然素材としまねの木



- 国産材の土台、柱、梁、桁（松、杉、桧）（しまねの木70%以上使用）
- ぬくもりのある左官仕上げの珪藻土塗り壁
- 素足にやさしい杉無垢材のフローリング
- 自然素材「セルロースファイバー」を使った断熱工法
- 地震に強い軸組+耐力面材構造
- 熟練大工による手刻み加工

株式会社 藤栄工業

建設業知事許可(特)第2382号 宅地建物取引業知事免許第257号 一級建築士事務所知事登録第1955号
本社 松江市北田町22番13 TEL.0852-21-2055
出雲店 出雲市斐川町直江4624 TEL.0853-73-8080

「Toei」のホームページ

藤栄工業 検索



の だ ま さ より
野田真幹さん (NPO法人 もりふれ倶楽部理事・事務局長)

～森の総合的な姿を伝えたい～

○埼玉県出身の野田さん。
 島根！ターンのきっかけは？

農業関係出版社に勤務し、全国を仕事でまわっていましたが、もともと田舎暮らしがやってみたかったのと、体力に自信があったので、林業初心者を受け入れてくれる森林組合があった島根県に来ました。

○もりふれ倶楽部の活動を教えてください

里山自然塾を開催して、里山の大切さをいろんな角度から伝えています。他にも、学校での森林教育を年間50本くらい。また、林内で安全に作業するための研修をしています。森林ボランティアの基礎を身につけるためのチェンソー講座など。

○子供たちにお話するときの工夫はありますか？

今までみんな同じように見えていた森を、「間伐の大切さ」、「竹の問題」、「雑木林について」の3つの視点で見てもらおうようにします。そうすると、より子供たちに関心を持ってもらえます。話の後には、工作やネイチャーゲームで自然とふれあいます。

○今後の目標は？

森はいろんな顔を持っています。木材生産、レクリエーション、生態系としていろんなものを提供するしくみ。いろんな視点から森を見て、森に対処していく団体でありたいです。そしてみなさんに、森の総合的な姿を伝えたい。企画は自分ですが、実際に動くのはその道の専門家です。一人でできることはありません。会員がすごく豊かになってきたし、団体同士のつながりもあります。やり続けられる間は、やっていきたいですね。



○11月2日から開催の「森林と市民を結ぶ全国
 の集い 2012 in 神々の国・島根」はどんなイベント？

大規模な森林イベントです。今年で17回目ですが、山陰開催は今までありませんでした。多くの人に参加してもらいたいです。コースが分かれていて、森のいろんな面が見られるようになっています。

今年は報告にも力を入れています。イベントが終わった後も、冊子やインターネット上で残ったかたちにしていけるようにがんばっています。

【インタビューを終えて】 野田さんの森林教育に対する熱意に圧倒されっぱなしの取材でした。年間100回ものイベントと講座で森林保全の大切さ・難しさを伝えるその姿は、まさに「プロフェッショナル」!!

もりふれ倶楽部の看板講座「里山自然塾」の11月～1月の予定はP.10をご覧ください。

森林の中で働く人のお手伝いをします

1. 林業労働者の募集
2. 新規就労者及び雇用主に対する研修
3. 林業就業促進資金の貸付
4. 林業雇用に関する情報の提供・相談その他の援助
5. 雇用改善のための啓発活動

島根県林業労働力確保支援センター (社団法人 島根県林業公社内)

松江市黒田町 432 番地 1(島根県土地改良会館 3F)

TEL(0852)32-0253 FAX(0852)21-4375 E-mail shimane-roukakuc@forestry-shimane.or.jp



インフォメーション

島根県民の森
飯石郡飯南町小田

県民の森へ行こう！

県民の森ではトレッキング、木工教室等各種イベントを開催しています。自然や森の大切さ、木の温かさなどを、ご自身で感じてください。

11月～1月のイベント情報

- ◆11月 4日(日)
紅葉の指谷奥縦走 <定員20人>
- ◆11月11日(日)
紅葉の琴引山縦走 <定員20人>
- ◆11月18日(日)
**どんぐり料理と焼き芋
そして飾り炭づくり** <定員20人>
- ◆12月 2日(日)
初冬の大万木山トレッキング <定員20人>



<申込先> 飯南町ふるさとの森 もりのす (旧県民の森研修館)
TEL 0854-76-3119
※事前申し込みが必要です。



身近な自然に親しもう！ 島根県立ふるさと森林公園
触れ合おう！ 松江市宍道町佐々布

「里山自然塾」に参加してみませんか？

ふるさと森林公園を管理している島根県立緑化センターでは、公園内の自然を活用したイベントの一環として里山自然塾を年間11回開催しています。

11月～1月の講座のご案内

- ◆11月11日(日) 定員20名
秋の散策と、こけ玉づくりを楽しもう！
園内の散策をしながら、紅葉したり、実の付く植物等を取り、2種類のこけ玉を作ります。竹で、こけ玉のお皿も作ります。
- ◆12月9日(日) 定員20名
里山素材のリースをつくろう！
里山に生ずるツル植物や木の実等を、散策しながら採取し、味のある里山素材のリースを仕上げます。間伐したヒノキの葉も用意します。
- ◆1月13日(日) 定員20名
これぞ、春の七草！
春の七草について、その薬効も含めて学び、実際に採取し、七草がゆで試食します。七草の背景や、伝承文化としてのとんどさんについても学びます。

- ◇時間：10:00～15:00
- ◇定員：各回20名程度
- ◇参加料：300円 事前予約が必要です。
- ◇問い合わせ、申し込み先：
ふるさと森林公園学習展示館
Tel/Fax 0852-66-3586
Eメール morifure@coffee.ocn.ne.jp

「匠の技

島根県立古代出雲歴史博物館企画展

「弥生木製品から出雲大社まで」のお知らせ

島根県立古代出雲歴史博物館では、来年1月に企画展「匠の技—弥生木製品から出雲大社まで—」を開催します。我が国の文化は、木に代表されるといっても過言ではありません。その歴史を振り返るとともに、木製品の製作技術や、来春、平成の大遷宮を終える出雲大社に見られる檜皮葺技術などを紹介します。是非、ご来場下さい。

- ◆会期 平成25年1月18日(金)～3月17日(日)
- ◆場所 島根県立古代出雲歴史博物館
(島根県出雲市大社町杵築東99-4)



出雲大社本殿檜皮葺替え作業

みんなで
森を守ろう！

山陰の森林・環境を守るNPO法人や
ボランティア団体が結集しています。

森林を守ろう！ 山陰ネットワーク会議

事務局 山陰合同銀行地域振興部内 松江市魚町10 TEL.0852-55-1820

サンケイの松くい虫防除資材

多目的使用(空中散布・地上散布)ができる	伐倒木用くん蒸処理剤
スミバイン®乳剤	キルバー®40
頼れる松枯れ防止用散布剤	伐倒駆除剤
モリエート®SC	バインサイド®S油剤D
ナラ枯れ予防用樹幹注入剤	樹幹注入剤
ウッドキング®SP	グリーンガード®エイト

お問合わせは最寄りの県森連・森林組合へ

サンケイ化学株式会社

大阪市淀川区西中島4-5-1 TEL 06(6305)5871

土木工事関係技術書

「島根県公共工事共通仕様書」

上巻・下巻 2分冊 5,775円

平成24年4月1日改訂版

島根県農林水産部・土木部受注工事に必携！

ご購入希望の方は、下記へご連絡ください。申込用紙をFAXにてお送りいたします。ご購入の上ご返送をお願いします。

ご注文・お問い合わせは
ハーベスト出版【株谷口印刷内】
TEL 0852-36-9059 FAX 0852-36-5889
URL <http://www.tprint.co.jp/harvest/> E-mail: harvest@tprint.co.jp 〒690-0133 島根県松江市東長江町902-59

島根県の恵み豊かな自然、
緑豊かな森林を撮ろう!!

2013『しまねの森林』フォトコンテスト

●テーマ 「しまねの森林」

島根県の森林・山々、シンボリックな樹木、森と人とのふれあい、林業、山の幸…。森林の中での発見や、森林に入らなければ見えない風景。あなたが見つけた「しまねの森林」を写真に撮ってご応募ください。(スナップ写真大歓迎)

●応募作品

一人5点まで応募いただけます。ただし、島根県内で撮影した未発表のものに限ります。(組写真不可、デジタル写真は可)

●写真サイズ

2Lサイズ～A3サイズとします。(台紙貼り付け不可)

●応募方法

必要事項を記入した応募用紙を作品の裏側にセロテープでとめてご応募下さい。

●応募締切

平成25年7月31日(火) 当日消印有効

●応募・お問い合わせ先

「しまねの森林」発行委員会事務局
〒690-8501 島根県松江市殿町1番地
島根県庁林業課林政企画グループ TEL0852-22-5163

●表彰

最優秀賞1点(賞状賞金3万円) 入選3点(賞状図書カード5千円)
優秀賞2点(賞状賞金1万円) 佳作5点(賞状図書カード3千円)
※同一の応募者の方の重複しての受賞はありません。

●審査

主催者が委嘱する審査委員会において選考、決定します。
森林・林業総合情報誌「しまねの森林」(No.33)平成25年10月号の誌面に入賞作品を掲載のうえ発表します。また、入賞者には直接通知します。

☆こちらの募集要綱は、島根県農林水産部林業課HPから印刷できます☆

[2013しまねの森林フォトコンテスト](#) [検索](#)

●応募上の注意

- ◆人物を被写体とする場合は、応募に際しては必ず本人の承諾を得て下さい。
- ◆入賞作品の著作権は、主催者に帰属します。使用したフィルム(ポジ、ネガ)、画像データ(CD-Rなどのメディア)を後ほど提出していただきますので保管をお願いします。
- ◆応募作品は原則として返却しません。ただし、返信用封筒(切手貼付、宛名明記)を同封で応募のあった返却希望者には、審査終了後返却します。入賞作品は返却しません。
- ◆入賞作品は、「しまねの森林」ほかの広報に使用します。
- ◆入賞作品の広報にあたっては、氏名を公表します。
- ◆応募用紙に記載された個人情報、入賞通知などの連絡にのみ使用し、その他の目的は一切使用しません。

主催/「しまねの森林」発行委員会

2013「しまねの森林」フォトコンテスト 応募用紙

住所 〒 _____

TEL () _____

氏名 () 才 _____

職業または学校名 _____

撮影場所 _____ 市町村 _____

撮影年月 平成 _____ 年 _____ 月 _____ 日

作品タイトル _____

育林、林産、森林土木、造園等の施工管理
緑を育て水をはぐくむ

大和森林株式会社

代表取締役 権名 宜三

本社 島根県松江市東朝日町87番地6 〒690-0001
☎(0852)21-6222(代)

営業所 鳥取、松江、益田、三次、津山



安全・安心・美味しい
日本産原木しいたけ栽培を応援します

財団法人日本きのこセンター 三次支所

広島県三次市島敷町916-2 (三次地方卸売市場内)
TEL 0824-63-1226 FAX 0824-63-2012

除草はおまかせ下さい!

竹類に効果抜群です!

○ **テゾレート**
非農耕地用除草剤

① 日本カーリット株式会社

九州営業所
福岡市博多区博多駅前1-4-4
☎(092)473-6521
FAX (092)451-8195

クズ株処理剤

○ **クズコ** 液剤
1株ワンプッシュ 経済的

② 野津善助商店

本社 八東郡東出雲町大字錦浜583-10
☎(0852)53-0670(代)
FAX (0852)53-0674
E-mail: notsu@tx.miracle.ne.jp

豊かな自然と、豊かな暮らし。それは農林中央金庫の願いです。

農林中央金庫

中国農林水産環境事業部

岡山市北区磨屋町9番地18の101号 TEL (086) 222-0675

森林は、いつも危険と隣りあわせ

森林国営保険 に入りませんか



マモルくん



雪害

大量積雪による幹折れ、
根返りなどの損害



火災

山火事で受けた損害

- 樹種、林齢に制限はありません。
(天然林、竹林は除く)
- 1年単位で、ご希望の年数で加入できます。
- 火災、風害、水害、雪害、干害、凍害、潮害、
噴火災の8つの自然災害が対象。

最寄の森林組合・森林組合連合会・県庁森林整備課までお気軽にお問い合わせください。

現地フラッシュ

林業普及
レポート

農林大
だより

広域

林業普及指導員中国・四国ブロック
シンポジウムを島根県で開催

- 日時：平成24年9月20日(木)
- 場所：松江市殿町
サンラボーむらくも



県庁林業課

URL : <http://blog.goo.ne.jp/f-kentyou/>

松江

木質バイオマス
エネルギー講演会

- 日時：平成24年9月11日(火)
- 場所：安来市広瀬町
安来建設業会館



東部農林振興センター

URL : http://www.pref.shimane.lg.jp/toubu_norin/matu_nourin/matu_fore/blog/cms/

雲南

ゼロ災害を目指して
～仁多郡森林組合
チェーンソー伐採研修～

- 日時：平成24年9月14日(金)
- 場所：仁多郡森林組合
奥出雲町亀高の土場



東部農林振興センター雲南事務所

URL : <http://blog.goo.ne.jp/f-kisuki/>

出雲

木工工作コンクール
選考会が開催されました
～全国大会に3点出品
主催：出雲木材青年経営者協議会～

- 日時：平成24年9月28日(金)
- 場所：出雲市塩冶町【出雲木材市場】



東部農林振興センター出雲事務所

URL : <http://blog.goo.ne.jp/f-izumo/>

浜田

「浜田版林業ビジネス
モデル先進地視察」開催

- 日時：平成24年9月4日(火)・5日(水)
- 場所：高知県香美市「香美森林組合」・
愛媛県上浮穴郡久万高原町
「久万森林組合」



西部農林振興センター

URL : <http://blog.goo.ne.jp/f-hamada/>

県央

松資源有効活用推進プロジェクト現地
視察：松伐採団地決定！マツクイムシ被害で枯れる前に松を伐採しよう！！

- 日時：平成24年9月27日(木)
- 場所：大田市三瓶町多根



西部農林振興センター県央事務所

URL : <http://blog.goo.ne.jp/f-kawamoto/>

益田

神々の国しまね
木材製品展示・商談会

- 日時：平成24年8月4日(土)
- 場所：京セラドーム大阪



西部農林振興センター益田事務所

URL : http://blog.goo.ne.jp/f-masuda_001/

隠岐

架線系集材機(ウッドライナー)
& 林業専用道先進地視察

- 日時：平成24年9月12日(水)～14日(金)
- 場所：愛知県東栄町&岐阜県高山市



隠岐支庁農林局

URL : http://blog.goo.ne.jp/f-oki_001/

農林大

チェーンソー基礎訓練

- 日時：平成24年9月4日(火)
- 場所：中山間地域研究センター
林業研修館



島根県立農林大学校林業科

URL : <http://blog.goo.ne.jp/f-nodal/>

森林・林業総合情報誌

しまねの
森林 29
NO. 29
平成24年10月
巻数269号

発行：「しまねの森林」発行委員会

島根県・島根県森林組合連合会・島根県林業改良普及協会・島根県森林土木協会

島根県緑化推進委員会・島根県林業公社・島根県木材協会・島根県獺友会

独立行政法人森林総合研究所森林農地整備センター松江水源林整備事務所

協力：島根県農林水産部 林業課林政企画グループ

発行日：平成24年10月31日

ホームページアドレス：林業課 <http://www.pref.shimane.lg.jp/ringyo/>

森林整備課 <http://www.pref.shimane.lg.jp/shinrinseibi/>

