

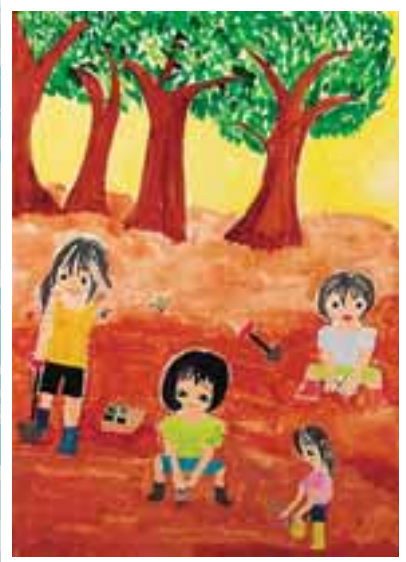
# しまねの もり 森林

NO. 10

平成20年1月号 通巻250号



平成19年度  
島根県緑化ポスター原画コンクール入賞作品



小学校の部 特選「植樹」  
出雲市立神戸川小学校6年 今岡桃子



中学校の部 特選「自然を感じて」  
吉賀町立吉賀中学校3年 中村 渚



高等学校の部 特選「木を取り戻すためには」  
出雲北陵高等学校2年 安村早織

入選

全国コンクール入選  
(国土緑化推進機構理事長賞)

2 森林のたより  
民有林・国有林の一体的な整備の推進  
～特定流域総合治山事業～  
森林整備課 治山・林道グループ

4 森林のトピックス  
木材生産にスキルアップ  
新たにグリーンマイスター 10名誕生!  
林業課 林政企画グループ

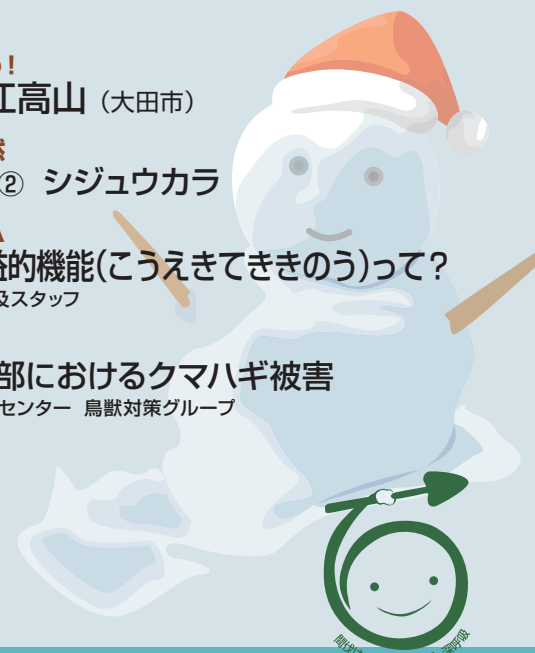
森林経営信託方式による  
雲南市有林の管理がはじまります!  
東部農林振興センター雲南事務所 林業普及グループ

6 ズームアップ  
しまねCO<sub>2</sub>ダイエット行動モデルを実践して  
ストップ!地球温暖化  
環境生活部環境政策課 環境企画グループ

7 森林へ行こう!  
vol.⑥ 大江高山 (大田市)  
しまねの自然  
森林と野鳥② シジウカラ

8 森林のQ&A  
森林の公益的機能(こうえきてききのう)って?  
林業課 林業普及スタッフ

9 森林の研究  
島根県西部におけるクマハギ被害  
中山間地域研究センター 鳥獣対策グループ



## 2008『しまねの森林』フォトコンテスト開催中

詳細は10ページをご参照ください。

島根県の間伐材を使用した印刷用紙・間伐材ホワイト(国産材・間伐材バルブ10%を含む)70%を配合)を使用しています。

表紙の説明

◇平成19年度島根県緑化ポスター原画コンクール入賞作品

島根県と(社)島根県緑化推進委員会では、「平成20年用国土緑化運動・育樹運動ポスター原画コンクール」の県予選を兼ねて、児童・生徒の緑化思想の高揚を図るため、平成19年度島根県緑化ポスター原画コンクールを開催しました。

表紙の作品は、応募のあった256作品から審査の結果選ばれた特選の3作品(小学校、中学校、高校各1作品)です。

なお、全国コンクールにおいて、出雲北陵高校2年安村早織さんの作品(表紙右側)と斐川町立斐川西中学校2年江角哲弥さんの作品(県優秀賞)が、何れも入選(国土緑化推進機構理事長賞)しました。

メールマガジン『しまねの森林』メンバー募集中!

森林・林業・木材産業に関する各種の情報を満載したメールマガジンを配信します。

◆登録方法

メールマガジンを受信するための手続きは簡単です。  
パソコン・携帯電話からアドレスringyo@pref.shimane.lg.jpへ題名「メルマガ登録」として、ご職業、お住まいの市町村名をメール送信していただければ、登録完了となります。

# 森林のたより

## 民有林・国有林の一体的な整備の推進

### ～特定流域総合治山事業～

森林整備課 治山・林道グループ

#### ■治山事業の役割

島根県は県土の約80%を占める森林と、1,000kmに及び変化に富んだ海岸線、中国山地を源とする水量豊かな河川、出雲神話に代表される古代文化など、豊かな自然と文化に恵まれた地域です。良好な自然環境に囲まれた島根県ですが、一方では急峻な地形と浸食を受けやすい地質のため全国有数の災害発生県でもあります。

治山事業では森林の維持造成を通じて、山地を原因とした自然災害から県民の生命・財産を守るとともに、水資源や緑に囲まれた豊かな生活の確保を図っています。

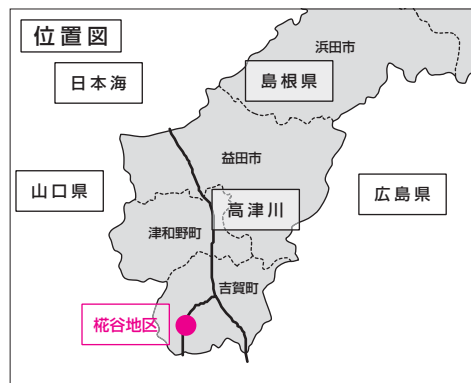
具体的には保安林(または地すべり防止区域)内において森林の維持造成を行い、森林の持つ機能を高めることで土砂崩れや地すべりといった災害から県民の皆さんの生命・財産を守る事業です。



#### ■民有林と国有林の連携

本誌No8(平成19年7月号)では「民国連携による森林整備がスタート!」と題して、多様で豊かな森づくりと森林資源の循環利用を継続的に進めていくために、県、国有林、緑資源機構の3者が森林共同施業団地の設定を進めていることについて紹介されました。

今回、紹介する「特定流域総合治山事業」は、民有林と国有林の治山事業必要箇所が近接している地区において、事業効果の早期発現と効率的な事業実施を図るため、県と国が協力・連携して民有林と国有林を一体とした計画的な整備を行う事業です。



未来を見つめ、人と自然と産業の豊かな調和をめざします。

**農林中央金庫**

松江支店

松江市殿町175 TEL (0852) 21-4411

緑と水を育む豊かな森を明日の世代へ

— 制度資金のご融資を通じて地元林業を応援します —

**農林漁業金融公庫**  
松江支店

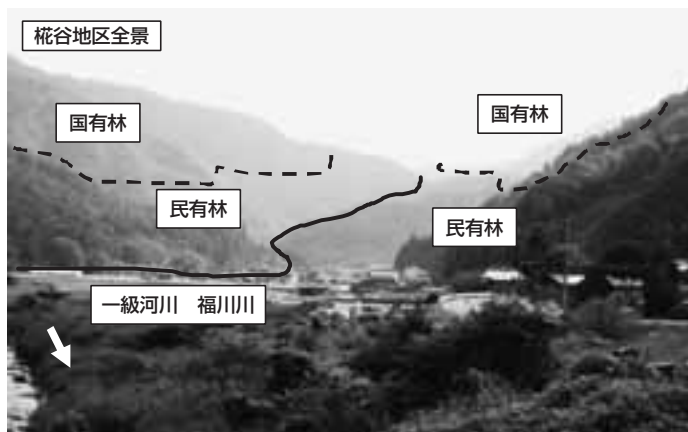
〒690-0887 松江市殿町111番地(松江センチュリービル7F)  
TEL: 0852-26-1133 E-mail: matsue@afc.go.jp  
FAX: 0852-24-5334 HP: http://www.afc.go.jp

この「特定流域総合治山事業」は、平成19年度に創設された新しい国庫補助事業で、本年度は全国で14箇所が採択され、島根県では鹿足郡吉賀町柿木村の栴谷地区で事業を進めています。

## ■事業の概要

### ○栴谷地区の概要

栴谷地区は、1級河川高津川水系の上流、福川川に流れ込む水源地域で、標高300m～1,041mの中国山地の中腹に分布し、流域の上部には国有林、下部には民有林が所在しています。下流の中国電力発電用下須ダムや下流域集落の113戸を対象とした簡易水道施設の水源にもなっています。



### ○森林の状況

この地区の森林には、国有林、緑資源機構、林業公社等の造林地がありますが、近年の台風災害等の影響で渓流の荒廃が進んでいます。また、近隣には地域を縦断する主要地方道があり、渓流を安定させる対策などで防災機能を向上させる必要があります。

また、手入れ不足で木々が混み合った森林も多く、暗い林内は下草などが衰退し土砂が流れ出す恐れがあります。こうした森林は水を蓄える機能が低下しているため、周辺地域では洪水や濁水が起こりやすくなります。



手入れ不足で木々が混み合った森林

### ○整備の方針

荒廃した渓流には治山ダムを設置し、土石の流出を食い止めることで渓流を安定させます。

また、手入れ不足で荒廃した森林には森林管理のための道を整備し、間伐などの森林整備を行うことにより水を育む豊かな森林をめざします。

民有林・国有林が一体となり、面的に荒廃渓流や荒廃森林を整備することで、山地災害を防止し下流集落、県道、水道施設などの保全を図ります。



治山ダム計画地イメージ

### ●特定流域総合治山事業の計画

	全 体	国 有 林	民 有 林
事業費	375百万円	179百万円	196百万円
事業期間	H19～H23	H19～H21	H19～H23
森林整備	273 ha	207 ha	68 ha
治山ダム	13基	3基	10基

### 地球にやさしいカートカン

※国産材30%以上を使用した紙製飲料容器です。

ep  
3.9円

●紙製飲料容器「カートカン」はストローいらずでゴクゴク飲めます!

### カートカンのサイクル

30%国産材使用

POKKA

POKKA「自販機半額」  
0315634-1621まで  
POKKA コーポレーション  
<http://www.pokka.co.jp/>

## 木材生産にスキルアップ

# 新たにグリーンマイスター10名誕生!

林業課 林政企画グループ

### ■島根県の林業労働力の現状

島根県内の林業就業者数は、平成17年10月現在で1,454人となっており、平成12年から約1,200人減少しましたが、若手の参入により平均年齢が若返るとともに雇用の通年化も進んでいます。

島根県の森林・林業・木材産業を将来にわたって持続的に発展させていくためには、継続的な新規就業者の確保や就業後の定着、さらに木材生産技術者の養成が大きな行政課題になっています。このため、島根県では関係する機関と連携しながら様々な担い手対策を実施しています。

### ■新たにグリーンマイスター（島根県林業作業士）10名が誕生

島根県では昭和57年以来、グリーンマイスター養成研修を実施しています。グリーンマイスターとは、林業に必要な資格や知識・技術を習得した優秀な林業の現場技術者のことです。今年も県内の森林組合や林業会社に勤務し、将来、林業の現場でリーダーとして期待させる10名の方々が集まり、40日におよぶ研修を無事に修了され、高度な知識や技術を習得されました。

去る、12月7日、松江市母衣町の島根県林業会館において認定証交付式が行われ、修了生の皆さんはこれからの仕事へ決意を新たにしていました。



### ■溝口善兵衛島根県知事との懇談会

認定証交付式の終了後、修了生の皆さんは溝口知事との「どこでもふれあい懇談会」に参加されました。

懇談が始まり、修了生ははじめ緊張の面持ちでしたが、次第に元気になり知事との活発な意見交換をしていました。その中で修了生からは「今回の研修により現場作業が理論的にわかったこと」あるいは「田舎暮らしについて思うこと」など色々な発言がありました。

知事からは「林業のことがよくわかった」、「林業の現場にこんなに若い人がいることを心強く思う」などの言葉があり、終始なごやかに懇談が進みました。

予定の時間を大きく超えて懇談が進みましたが、最後に知事が修了生を激励し、懇談会を終了しました。



### ■林業の再生をめざして

今年度は久々に10名のグリーンマイスター修了生を送り出すことができましたが、今日の状況を考えると木材生産技術者はまだまだ足りません。今年度の修了生を含めて209名のグリーンマイスターが活躍していますが、今後ベテランの方は引退の時期を迎え、その技術を継承していかなければなりません。

## 森林の中で働く人のお手伝いをします

島林労確 |

検索

1. 林業労働者の募集
2. 新規就労者及び雇用主に対する研修
3. 林業就業促進資金の貸付
4. 高性能林業機械の貸付
5. 林業雇用に関する情報の提供・相談その他の援助
6. 雇用改善のための啓発活動

### 島根県林業労働力確保支援センター（社団法人 島根県林業公社内）

松江市母衣町55番地4（松江商工会議所ビル6F）TEL (0852) 32-0253 FAX (0852) 21-4375  
E-Mail shimane-roukakuc@forestry-shimane.or.jp



# 森林経営信託方式による雲南市有林の管理がはじまります！

東部農林振興センター雲南事務所 林業普及グループ

## ■市町村有林で全国初の森林経営信託

雲南市では、合併後の市有林の適正な管理を行うため、市町村有林としては全国で初めて森林経営信託方式の導入を決め、信託を引受ける大原森林組合（旧大東町外2町）及び飯石森林組合（旧掛合町外4町、うち2町は現飯南町）との森林経営信託の契約調印式を平成19年11月26日に行いました。

調印式では、大原森林組合の1地区、飯石森林組合の1地区について、森林組合法に基づき森林経営信託契約がそれぞれ締結されました。両森林組合とも信託したこの市有林を核として、周辺の民有林と一体となった林業振興モデル団地を設定し森林経営を行います。信託を行うことで両森林組合は、長期的な施業フィールドの確保を図り、年度予算にとらわれない機動的な施業も可能となって、森林管理の中核的な担い手としての役割を果たしていくことになります。

雲南市では、来年度以降も市有林の管理について、森林信託方式を順次拡大していく計画をたてています。

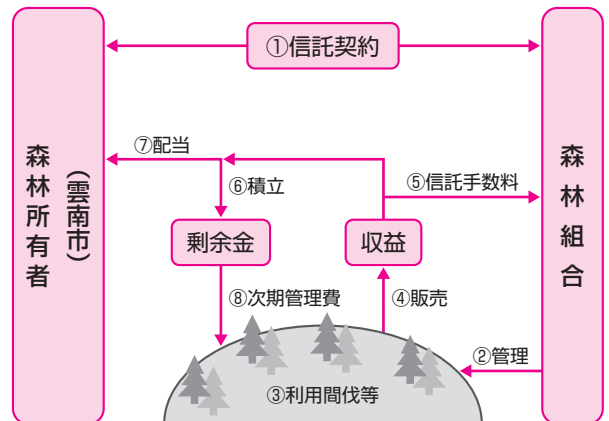


調印後に握手を交わす速水雄一雲南市長（左から2人目）と石橋大造大原森林組長（左）、加瀬部明飯石森林組長（右）

## ■森林経営信託方式とは

森林経営信託は、森林所有者（委託者）が、森林を有効活用するため、所有森林を森林組合（受託者）に信託し、森林組合が信託契約の定めにより所有者に代って間伐などの森林施業等を行い、その収益から手数料を差し引いて、利益を信託配当として、森林所有者（委託者兼受益者）に還元する仕組みです。また、剰余金があれば不足時に備え積み立てます。そして、契約期間が満了すれば、整備された森林が森林所有者に返還されます。

森林所有者は、森林組合が持っている森林施業のノウハウや信用力を活用することにより、森林を手放すことなく有効活用を図ることができます。



## ■信託契約の概要

- 関係機関等 委託者兼受益者：雲南市、受託者：大原森林組合・飯石森林組合
- 信託期間 平成19年12月20日から平成39年3月31日まで（20年間）
- 信託内容 利用間伐及び森林整備（保育等）
- 対象森林 雲南市大東町「新庄団地」49ha、雲南市掛合町「井原谷団地」138ha

## ■信託のメリット

- 森林組合が森林所有者に代わって森林の日常管理や適切な森林施業を行います。
- 年度予算主義に束縛されることなく、木材の需給動向に応じた機動的な木材生産が可能となり、施業（利用間伐等）による安定した収入が得られます。
- 信託期間の終了時には森林が適正に管理されたまま返却されます。

## 自然との調和

### 松くい虫防除薬剤

ヤシマスミパイン乳剤  
ヤシマスミパインMC  
マツグリーン液剤2  
モリエート SC

### 松くい虫駆除薬剤

バークサイドF  
ヤシマ NCS  
ちゅらシート

### 松くい虫予防薬剤

グリーンガード・エイト ハチノックL・S



**ヤシマ産業株式会社** 大阪営業所  
〒532-0011 大阪市淀川区西中島7-1-26 オリエンタルビル5F  
TEL 06-6886-0241 FAX 06-6886-0242



## しまねCO<sub>2</sub>ダイエット行動モデルを実践して ストップ! 地球温暖化

環境生活部 環境政策課 環境企画グループ

### ■地球温暖化の影響と地球温暖化防止に向けた国際的な動き

地球は、大気に含まれるごく少量のCO<sub>2</sub>などの温室効果ガスにより、生物が生存できる気温に保たれています。しかし、これらの温室効果ガスが増え過ぎると地球全体で気温が上昇（地球温暖化）し、自然環境に深刻な影響を及ぼすことが懸念されています。

1997年に京都で開催された「気候変動枠組条約第3回締約国会議」において採択された『京都議定書』では、2008年から2012年までの5年間の温室効果ガス排出量の各年平均を、基準年の1990年と比較して、先進国全体で5%、我が国の場合6%削減することが定められ、この目標達成に向けて国民全体での取り組みが求められています。



森林は、CO<sub>2</sub>を吸収し酸素を供給する地球規模での環境保全機能など多面的機能を有しています。『京都議定書』では、森林によるCO<sub>2</sub>の吸収量を削減目標に算入できるものとしており、我が国では3.8%を森林による吸収量で確保することを目標としています。そして、この目標達成のため島根県内でも間伐を中心に積極的な森林整備が進められています。

### ■森林吸収源対策の推進

しまねCO<sub>2</sub>ダイエット行動モデルの実践  
島根県では、このたび、県民や事業者のCO<sub>2</sub>削減の指針となる「しまねCO<sub>2</sub>ダイエット行動モデル」を作成しました。これは、家庭の暖房温度を従来より2℃下げたり、車を穏やかに発進したりすることによって、年間のCO<sub>2</sub>排出を10%削減し、あわせて経費節約もできることを示したものです。この行動モデルを参考に、一人ひとりが目標を持ってCO<sub>2</sub>削減に主体的に取り組ましましょう。

### ■しまねCO<sub>2</sub>ダイエット行動モデルの実践

島根県では、このたび、県民や事業者のCO<sub>2</sub>削減の指針となる「しまねCO<sub>2</sub>ダイエット行動モデル」を作成しました。これは、家庭の暖房温度を従来より2℃下げたり、車を穏やかに発進したりすることによって、年間のCO<sub>2</sub>排出を10%削減し、あわせて経費節約もできることを示したものです。この行動モデルを参考に、一人ひとりが目標を持ってCO<sub>2</sub>削減に主体的に取り組ましましょう。

### 家庭における行動モデル

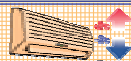
10%  
ダイエット



年間CO<sub>2</sub>排出量  
5,100kg-CO<sub>2</sub>

### 年間500kgのCO<sub>2</sub>ダイエットメニュー

冷暖房の温度調節と  
利用時間で減らそう!



電気の使い方で  
減らそう!

ガス・水の使い方で  
減らそう!

レジ袋を断って  
電球を替えて減らそう!

これらの取組を  
すべて実践すると



	CO <sub>2</sub> 削減量	節約額/年
冷房の設定温度を26℃から28℃に2℃高くする	40 kg	1,340円
暖房の設定温度を22℃から20℃に2℃低くする	70 kg	2,360円
冷房の利用時間を1日1時間減らす	6 kg	210円
暖房の利用時間を1日1時間減らす	13 kg	450円
テレビの利用時間を1日1時間減らす	30 kg	1,000円
パソコンの利用時間を1日1時間減らす	6 kg	190円
テレビ・パソコン等使用しないときは、コンセントを抜く	71 kg	2,400円
冷蔵庫はものを詰め込みすぎないようにする	29 kg	970円
冷蔵庫は、冬には設定温度を「強」から「中」にする	41 kg	1,370円
夜中にジャーの保温をやめる	40 kg	1,360円
電気ポットを長時間使わないときはプラグを抜く	71 kg	2,380円
ガス給湯器の設定温度を40℃から38℃に2℃低くする	19 kg	1,940円
ガスコンロの炎をなべ底からはみ出さないようにする	5 kg	530円
シャワーの使用時間を1日1分短くする	27 kg	2,820円
買い物の際は、レジ袋を断り、マイバッグを持参する	14 kg	-
白熱電球から蛍光灯に取り替える	55 kg	1,860円

節約額 約2万円 /年



### ★ステップアップ★

商品の選び方で  
減らそう!

	CO <sub>2</sub> 削減量	節約額/年
省エネルギータイプエアコンに買い替える	146 kg	4,900円
省エネルギータイプの冷蔵庫に買い替える	283 kg	9,520円
省エネルギータイプのテレビに買い替える	45 kg	1,500円
高効率給湯器(CO <sub>2</sub> 冷媒ヒートポンプ型)に買い替える	955 kg	32,130円
高効率給湯器(潜熱回収型)に買い替える	201 kg	6,760円

しまねCO<sub>2</sub>ダイエット行動モデル

詳しくは、島根県のホームページ <http://www.pref.shimane.lg.jp/kankyo/> でご覧下さい。

# 森林へ行こう! vol. 6

おお え たか やま  
**大江高山**  
●大田市／標高：808m

島根県の中央部、大田市大代町の大江高山は、“世界遺産・石見銀山遺跡”のコアゾーンに位置する仙ノ山(537m)、矢滝城山(634m)などとともに、“大江高山火山群”として総称されています。

この火山群は、200万年前頃から100万年前頃にかけて溶岩を噴出し、最高峰の大江高山(808m)をはじめとするいくつかの溶岩円頂丘(トロイデ型火山)を形成したものとされています。そして、この火山活動に伴って大江高山の北に位置する仙ノ山は熱水性鉱床を140万年前頃に胚胎し、この銀鉱床が16世紀初頭から約400年間にわたって採掘された石見銀山で、先頃、アジアでは初の産業遺産として世界遺産に登録されたものです。



大代小学校付近から望む大江高山  
(左側は山田側山頂、右側が飯谷側山頂)



大江高山からの眺望(北方向)

大江高山火山群の主峰、大江高山には、主要地方道大田

桜江線から通じる“穏やかな山田コース”と“急峻な飯谷コース”の2つの登山コースがあります。山田コースから山田側山頂(779m)へは約50分、尾根沿いに約40分で飯谷側山頂(808m)へ至ります。飯谷側山頂からの眺望はすばらしく、北方向にこの火山群を形成する山々と間近に迫る日本海、さらに島根半島の日御碕灯台、北東方向には三瓶山の全容を望むことができます。

大江高山は、石見銀山を形成した火山群の主峰であり、太古の火山活動に思いを馳せて訪れたい石見の秀峰です。(H. N)

## しまねの自然 シジュウカラ

森林と野鳥②

森林の野鳥の代表といえば、シジュウカラであろう。ツツピー・ツツピーと澄んだ声で鳴くシジュウカラは、住宅地の周辺の森林にも生息しており、出会う機会も多い。

シジュウカラをはじめとする小さな鳥たちは、多くの虫を補食し健全な森林の生育に貢献している。1羽のシジュウカラが1年間に補食する動物質は、シャクトリムシに換算して12万5千匹との報告もある。また、子育て中のヒナ1羽に親鳥が与える虫の数は1日平均約50匹、一番のシジュウカラが年に2回繁殖し12羽のヒナを育てるとすると、この一家は1年間に290万匹の虫を食べることになる。

また、巣箱をよく利用する鳥としても知られており、スズメを除けば最もよく利用する鳥である。従って、巣箱づくりはふつうシジュウカラをターゲットに行われる。あまり知られていないが、巣箱づくりには入り口の穴の大きさがきわめて重要だ。直径30mmを超えた穴の巣箱の場合、スズメに乗っ取られることが多い。シジュウ



巣箱を利用するシジュウカラ

カラに安心して利用してもらうためには、28~30mmの穴とすることが肝要だ。なお、巣箱はかければよいというものではない。巣立ち後には中を清掃したり、古くなった巣箱を撤去するなど、自分がかけた巣箱は責任を持って管理するよう心がけたいものである。

〔緑化センター管理スタッフ 佐藤仁志〕

## 森林の公益的機能(こうえきてききのう)って?

林業課 林業普及スタッフ

### ■期待される森林の公益的機能

最近、環境問題に対する関心の高まりに伴って、県民の皆さんが森林と関わる機会が随分と増えてきたのではないのでしょうか。例えば、年間を通して県内各地で森林と関わるイベントが多数開催され、参加者がドングリの木を植えたり、混み過ぎたスギの林で成長の悪いものを抜き伐ったりする作業が行われています。これらの作業が森林を元気にし、森林の持っている働きを高めることとなります。この「森林の持っている働き」は「森林の公益的機能」と呼ばれています。ちょっとなじみが薄い言葉かもしれませんが、森林の働きを語る時には欠かせない言葉です。

### ■森林の公益的機能とは

公益的機能とは、特定の人達にだけでなく、文字どおり広く一般の人達が等しく受ける森林からの恩恵です。具体的には森林から流れ出る水の量を調整したり、きれいな水にする「水源かん養」、山崩れを防いだりする「災害防止」などの働きがあります。また、森林での憩いを体験できる「保健・休養」、二酸化炭素を吸収する「地球温暖化防止」などの働きも最近特に注目されています。ところが様々な理由から森林の手入れが疎かになることで公益的機能が失われかねない事態がおこっており、その緊急的な対策が求められています。

### ■公益的機能を高めるために

公益的機能がきちんと発揮できるためには、望ましい森林の姿があります。私たちが植えて育てる森林は人工林と呼ばれますが、育てる途中で不要な木を間引くことを考えて、苗木を多めに植えています。しかし、様々な理由から手入れが遅れている人工林では多くの木々が混み合って、公益的機能の発揮が妨げられています。まず私達が行わなくてはならないことは、混み合った木々を抜き伐ってやることです。そのことによって残った木はのびのびと育ち、また森林全体が明るくなって下草がたくさん生え、たくさんの生き物が暮らす元気な森林になります。

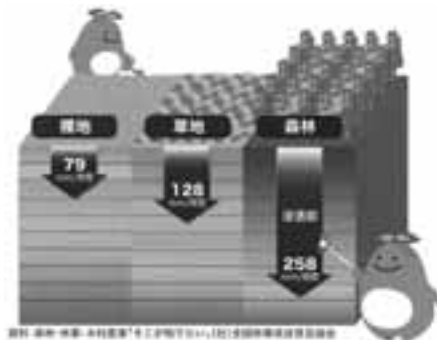
### ■森林からの恩恵を得るための取り組み

島根県では、森林からの恩恵である公益的機能を高めるために、県民の皆さんから税金をいただいて「水と緑の森づくり事業」という仕事をしています。県内にも手入れが遅れてしまって、公益的機能が低下している森林があちこちにあります。これらの森林を元気にして公益的機能を高めるために、皆さんの税金やアイデアが活かされています。

(統括林業普及員 井ノ上二郎)

### 森林は水をたくわえ、きれいにします。

みどり豊かな森林の土は穴の多いスポンジのようになっていて、雨水や雪解け水がたくさんしみこんでいます。



### 森林は山くずれを防ぎます。

手入れされた森林から出る土砂の量は、草や木のはえていない裸地から出る量の150分の1におさえられます。



### 森林は二酸化炭素を吸い、酸素を出してくれます。

森林は、日本国内の全自家用乗用車が出す二酸化炭素量の約7割を吸ってくれます。一方で7100万トンの酸素を出してくれます。



「水と緑の森づくり事業」ホームページ <http://www.pref.shimane.lg.jp/ringyo/mizumori/>

みんなで  
森を守ろう!

山陰の森林・環境を守ろうとするNPO法人やボランティア団体が結集しています。

## 森林を守ろう!

### 山陰ネットワーク会議

事務局 山陰合同銀行地域振興部内 松江市魚町10 TEL.0852-55-1820

## 植物油 生分解性オイル

# YSバイオチェーンオイル

エコマーク認定番号 第04110009号・特許 第3513132号

●全国をネットする総合潤滑油メーカー

## ヤナセ製油株式会社

本社/06-6939-1251・米子営業所/0859-27-2933





# 島根県西部におけるクマハギ被害

中山間地域研究センター 農林技術部 鳥獣対策グループ

## はじめに

西中国山地（島根、広島、山口県）は豊かな森の象徴であるツキノワグマの生息地です。西中国地域のクマは、分布が孤立しており、また生息数が少ないことから日本版レッドデータブックでは「絶滅のおそれのある地域個体群」とされています。一方近年、人家周辺域へ出没することが多くなって、養蜂やクリ園などへの被害が増加しています。中でも、2006年にはこれまでほとんど認めなかったスギ、ヒノキの樹皮剥被害（クマハギ）が発生しました。



## クマハギとは

4月下旬～7月下旬の初夏に立木の樹皮を爪や歯で剥いで、露出した木部を門歯でかじり取ります。この被害は針葉樹や一部の広葉樹にみられますが、部分的な剥皮は露出した材部から変色や腐朽を引き起こします。全周が剥皮された場合は枯死します。全国的には、関東、東海、近畿地方で多発していますが、西中国地域ではこれまで標高の高い一部地域のスギ、ヒノキおよびホウノキに数本程度確認したのみでした。しかし、2006年には益田地域で大量のクマハギが発生しました。聞き取り調査で、十数年前から発生していたことがわかりました。なお、本県ではシカによる角こすり剥皮害が発生していますが、角こすり害は歯痕がなく、おもに9～11月の秋期に発生し、クマハギと区別できます。

## クマハギの発生状況

益田市、益田市匹見町、益田市美都町のスギ・ヒノキ3林分を調査したところ、いずれの林分も被害は2006年に発生し、本数被害率は、19～35%でした。スギとヒノキの被害率に大きな差はありませんでした。被害木は益田市では群状に認めましたが、匹見町と美都町では点在していました。直径の太い木を選択的に剥皮する傾向があり、またいずれの林分も山側からの被害が60～95%を占めました（表-1）。枯死木は益田市では20%、また匹見町では2%認めました。2007年の調査では、この3林分のクマハギは発生しませんでした。2006年は、初夏の餌が少なかったことからクマハギが大量に発生したのかもしれませんが、今後はクマハギ被害の発生が続くかモニタリングして、発生要因を分析する予定です。



ヒノキのクマハギ(益田市)



剥皮部に残った歯痕

## クマハギ対策

クマハギの被害地では、ポリエチレンテープや荒縄巻き、立木の山側の根本に枝打ち枝条の堆積、忌避材の幹への塗布、ポリエチレンネットや生分解性ネットの巻き付けなどの対策が行われています。しかし、資材が高価であったり、効果の継続性に問題があるなどの課題があります。今後、本県に適した経済的で効果的な防除方法を検討していく必要があります。（研究員 澤田誠吾）

表-1 被害率と被害部の大きさ

		益田市	匹見町	美都町
樹種		スギ・ヒノキ	ヒノキ	スギ・ヒノキ
林齢		12年生	16年生	29年生
調査本数		121本	1027本	290本
被害率		35%	30%	19%
平均胸高直径(cm)	健全木	9	10	18
	被害木	11	14	23
剥皮部の幅の平均(cm)		10	20	22
剥皮部の長さの平均(cm)		110	121	145

# 社団法人 島根県森林土木協会

## 森林整備のアシスタント

- ① 森林土木事業の促進
- ② 森林土木技術の開発・普及
- ③ 森林土木事業の測量・調査・設計及び施行管理の受託
- ④ 保安林解除・林地開発許可等の設計（業務受託）

松江市母衣町55林業会館  
 TEL: (0852) 21-2669  
 FAX: (0852) 21-2231  
 E-mail: sima-sdk@axel.ocn.ne.jp

## インフォメーション

元気がでる!

島根県民の森  
飯石郡飯南町小田

### 県民の森へ行こう!!

1月～2月のイベントの御案内

《県民の森ふれあい講座》

申込先：県民の森研修館 TEL 0854 (76) 3119

◆1/19(土) スノーシューで雪の森を歩こう(定員20名)

◆2/16(土) スノーシューで雪の森を歩こう(定員20名)

詳しい情報はホームページをご覧ください。

<http://www.chusankan.jp/mori/>

飯南町森林セラピーホームページが開設されました!

飯南町は山陰初の森林セラピー基地に認定された「県民の森」で、癒しと健康のツアーを行っています。

<http://www.iinan.jp/forest-therapy/>

身近な自然に親しもう! 島根県立ふるさと森林公園  
触れ合おう! 松江市宍道町佐々布

### 「里山自然塾」に参加してみませんか?

ふるさと森林公園を管理している島根県立緑化センターでは、公園内の自然を活用したイベントの一環として里山自然塾を年間12回開催しています。

2月～3月の講座の御案内

◆2/10(日) 第11回講座「野鳥を学び、愛される巣箱を作ろう」

◆3/2(日) 第12回講座「枝でミニチュアカントリー家具を作ろう」

◇参加料：無料

◇募集人数：20～30名(先着順、事前申し込みが必要です。)

◇申込方法：ふるさと森林公園森林学習展示館

TEL 0852 (66) 3586

島根県の恵み豊かな自然、  
緑豊かな森林を撮ろう!!

2008

## 『しまねの森林』フォトコンテスト

(森林・林業総合情報誌)

テーマ「しまねの森林」

森林には、二酸化炭素の吸収による地球温暖化の防止、湧水や洪水の緩和、保健・レクリエーションなどの多面的な機能があります。身近な森林や山々、シンボリックな樹木、森と人とのふれあい、森に育まれている野鳥などの写真をご応募下さい。

部門

◆中学・高校生部門 ◆一般部門

応募作品

一人何点でも応募いただけます。ただし、島根県内で撮影した未発表のものに限ります。デジタルカメラの場合、合修正は不可です。

写真サイズ

2Lサイズから4切までとします。台紙貼り付けは不可です。(スナップ写真大歓迎)

応募方法

必要事項を記入した応募用紙を作品の裏側にセロテープでとめてご応募下さい。中学生・高校生部門の応募にあたっては必ず保護者の同意を得て下さい。

応募締切

平成20年7月31日(木) 当日消印有効

応募・お問い合わせ先

「しまねの森林」発行委員会事務局  
〒690-8501 島根県松江市殿町1番地  
島根県庁林業課林政企画グループ TEL0852-22-5158

表彰

各部門別に、最優秀賞1点(賞状・図書カード1万円・木製記念品)、優秀賞1点(賞状・図書カード5千円・木製記念品)、入選数点(図書カード3千円)、佳作数点(図書カード2千円)

審査

主催者が委嘱する審査委員会において選考、決定します。森林・林業総合情報誌「しまねの森林」(No.13)平成20年10月号の紙面に入選作品を掲載のうえ発表します。また、入賞者には直接通知します。

応募上の注意

◆人物を被写体とする場合は、応募に際しては必ず本人の承諾を得て下さい。

◆入賞作品の著作権は、主催者に帰属します。使用したフィルム(ポジ、ネガ)、画像データ(CD-Rなどのメディア)を後ほど提出していただきますので保管をお願いします。

◆応募作品は原則として返却しません。入賞作品は返却しません。ただし、返信用封筒(切手貼付、宛名明記)を同封で応募のあった返却希望者には、審査終了後返却します。

◆応募作品は、「しまねの森林」ほかの広報に使用する場合がありま

主催/「しまねの森林」発行委員会・島根県

### 2008「しまねの森林」フォトコンテスト 応募用紙

住所 〒 \_\_\_\_\_

TEL \_\_\_\_\_ ( ) \_\_\_\_\_

氏名 \_\_\_\_\_ ( ) 才

職業または学校名 \_\_\_\_\_

撮影場所 \_\_\_\_\_

撮影年月 平成 \_\_\_\_\_ 年 \_\_\_\_\_ 月 \_\_\_\_\_ 日

作品タイトル \_\_\_\_\_

印刷のご用命は 谷口印刷!  
出版のご用命は ハーベスト出版!



株式会社谷口印刷

TEL 0852-36-5888 FAX 0852-36-5889  
E-mail: adimin@tprint.co.jp http://www.tprint.co.jp/



ハーベスト出版

TEL 0852-36-9059 FAX 0852-36-5889  
E-mail: harvest@tprint.co.jp http://www.tprint.co.jp/harvest/



安全・安心・美味しい  
日本産原木しいたけ栽培を応援します

財団法人 日本きのこセンター  
三次支所

広島県三次市畠敷町916-2 (三次地方卸売市場内)  
TEL 0824-63-1226 FAX 0824-63-2012



**林業・木材製造業  
労働災害防止協会  
島根県支部**

〒690-0886 松江市母衣町55  
林業会館3F  
TEL 0852-21-3852  
FAX 0852-26-7087

**森林の緑を守り、緑を育てる**

—主要販売品目—

- ◎林木苗畑（除草剤、殺虫、殺菌剤）
- ◎松くい虫防除薬剤（スミバインMC、林業用NCS）
- ◎林地除草剤（フレノック粒剤、ザイトロンフレノック微粒剤）
- ◎樹幹注入剤（ネマノン、グリーンガードエイト、マツガード）

**山陽薬品株式会社 島根支店**

〒690-0011 松江市東津田町1252  
TEL (0852) 23-3721(代) FAX (0852) 27-5322



「緑の募金」は、県民参加による緑化活動を通じて地域に還元されます。今年度から秋の統一緑化運動として個人、学校、企業等へ記念植樹用の苗木を配布する「身近な森づくり運動」を展開しております。

詳細は

<http://www.shimane-green.or.jp/>

**(社)島根県緑化推進委員会**  
(特定公益増進法人)

松江市母衣町55 島根県林業会館内  
TEL(0852)21-8049  
FAX(0852)21-8231

育てよう  
未来につなぐ  
森づくり

森林は、いつも危険と隣りあわせ

**森林国営保険**

に入りませんか



雪害

大量積雪による幹折れ、根返りなどの損害



水害

豪雨、洪水による埋没、水没、流出などの損害

- 樹種、林齢に制限はありません。  
(天然林、竹林は除く)
- 1年単位で、ご希望の年数で加入できます。
- 火災、風害、水害、雪害、干害、凍害、潮害、噴火災の8つの自然災害が対象。

最寄の森林組合・森林組合連合会・県庁森林整備課までお気軽にお問い合わせください。

**サンケイ化学の松くい虫防除資材**

多目的使用(空中散布・地上散布)が出来る

スミバイン®MC

伐倒木用くん蒸処理剤

キルパー®

松枯れ防止樹幹注入剤

グリーンガード®・エイト

お問い合わせは 県森連・森林組合へ

**サンケイ化学株式会社 大阪営業所**  
大阪市淀川区西中島4-5-1 TEL 06(6305)5871

新発売 散布用薬剤

モリエート®SC

伐倒木くん蒸用生分解シート

ピオフィレックス®

マツノマダラカミキリ成虫誘引剤

マダラコール®

**除草はおまかせ下さい!**

竹類に効果抜群です!

○ **テンレート**

非農耕地用除草剤

◎ **日本カーリット株式会社**

九州営業所  
福岡市博多区博多駅前1-4-4  
☎ (092) 473-6521  
FAX (092) 451-8195

クズ株処理剤

○ **グンコウ** 液剤

1株一ワンブッシュ 経済的

◎ **野津善助商店**

本社 八東郡東出雲町大字錦浜583-10  
☎ (0852) 53-0670(代)  
FAX (0852) 53-0674  
E-mail: notsu@tx.miracle.ne.jp

育林、林産、森林土木、造園等の施工管理

緑を育て水をはぐくむ



**大和森林株式会社**

代表取締役社長 権名 宜三

本社 〒690-0001 島根県松江市東朝日町87番地6 ☎(0852)21-6222(代)  
営業所 松江 ☎(0852)21-6223(代) 鳥取 ☎(0857)24-4620(代) 益田 ☎(0856)22-4824(代)  
三次 ☎(0824)64-0433 岡山 ☎(086)232-5278

### 広域

#### 平成19年度島根県森づくり プロデューサー養成研修

- 日時:平成19年10月27日(土)~28日(日)
- 場所:飯南町小田  
県民の森研修館



県庁林業課

URL : <http://blog.goo.ne.jp/f-kentyou/>

### 松江

#### 「しまね企業参加の森づくり」活動 ~ごうぎん希望の森~

- 日時:平成19年11月10日(土)
- 場所:松江市西忌部町



東部農林振興センター

URL : <http://blog.goo.ne.jp/f-matsue/>

### 雲南

#### 斐伊川水系水源の森づくり 「出雲市・飯南町住民交流会」

- 日時:平成19年12月2日(日)
- 場所:飯南町志津見  
志津見ダムサイト



東部農林振興センター雲南事務所

URL : <http://blog.goo.ne.jp/f-kisuki/>

### 出雲

#### 2007「出雲ふるさとの森」 植樹祭

- 日時:平成19年11月23日(金)
- 場所:出雲市湖陵町  
湖陵総合公園



東部農林振興センター出雲事務所

URL : <http://blog.goo.ne.jp/f-izumo/>

### 浜田

#### 木炭生産新規参入者 育成研修を開催!

- 日時:平成19年12月4日(火)
- 場所:浜田市金石町  
美川公民館



西部農林振興センター

URL : <http://blog.goo.ne.jp/f-hamada/>

### 県央

#### 市町村林務担当者と 主伐・間伐現場を巡回

- 日時:平成19年12月12日(水)
- 場所:邑智郡川本町因原ほか



西部農林振興センター県央事務所

URL : <http://blog.goo.ne.jp/f-kawamoto/>

### 益田

#### (株)美都森林・ 利用間伐研修会を開催!

- 日時:平成19年11月30日(金)
- 場所:益田市美都町  
(株)美都森林



西部農林振興センター益田事務所

URL : [http://blog.goo.ne.jp/f-masuda\\_001/](http://blog.goo.ne.jp/f-masuda_001/)

### 隠岐

#### 森の教室~中村小学校の 枝打ち・間伐体験~

- 日時:平成19年12月11日(火)~13日(木)
- 場所:隠岐の島町中村



隠岐支庁農林局

URL : [http://blog.goo.ne.jp/f-oki\\_001/](http://blog.goo.ne.jp/f-oki_001/)

### 農大

#### 高性能林業機械基礎 研修で頑張る1年生!

- 日時:平成19年12月3日(月)~7日(金)
- 場所:大田市波根町  
農科大学校機械訓練場



島根県立農科大学校森林管理科

URL : <http://blog.goo.ne.jp/f-nodai/>