

# 水と緑の森づくり事業の実績と第3期対策について

平成26年10月 島根県農林水産部林業課

## I. はじめに

水と緑の森づくり事業は、荒廃した森林を再生させ水を育む緑豊かな森を次世代に引き継いでいく責務を果たすことを目的として、平成17年度に「島根県水と緑の森づくり税条例」を制定し、荒廃した森林の再生と、県民のアイデアと参加による新たな森づくりの取り組みを行う「水と緑の森づくり事業」を実施し、県民主体の森づくりが将来にわたり続いていくことを目指しています。

第1期対策として平成17年4月1日から平成22年3月31日までの5年間実施し、その後事業内容の充実を図り、第2期対策として平成22年4月1日から平成27年3月31日の5年間、事業を行っているところです。

2期対策も最終年となり、事業の検証を行い第3期対策の必要性について検証し、今後のあり方について報告します。

## II. 島根県の森林の現状

### 1. 島根県の森林面積

島根県は、県土の総面積67万haのうちの52万4千haが森林であり（表-1）、その割合（森林率）は、78%と全国第4位の緑豊かな森林県です。

民有林の38%にあたる18万5千haは、スギ、ヒノキ、マツなどの人工林で、植栽後41～45年生をピークとした山形となっています（図-1）。

表-1 島根県の森林面積

国有林	民有林			森林面積 (A)	森林以外	合計(B)	森林率 (A)/(B)
3万2千ha	49万3千			52万5千	14万6千	67万	78%
	人工林	天然林	その他				
	18万5千	28万7千	2万				

出典：森林資源関係資料（島根県森林整備課 H25 末現在）

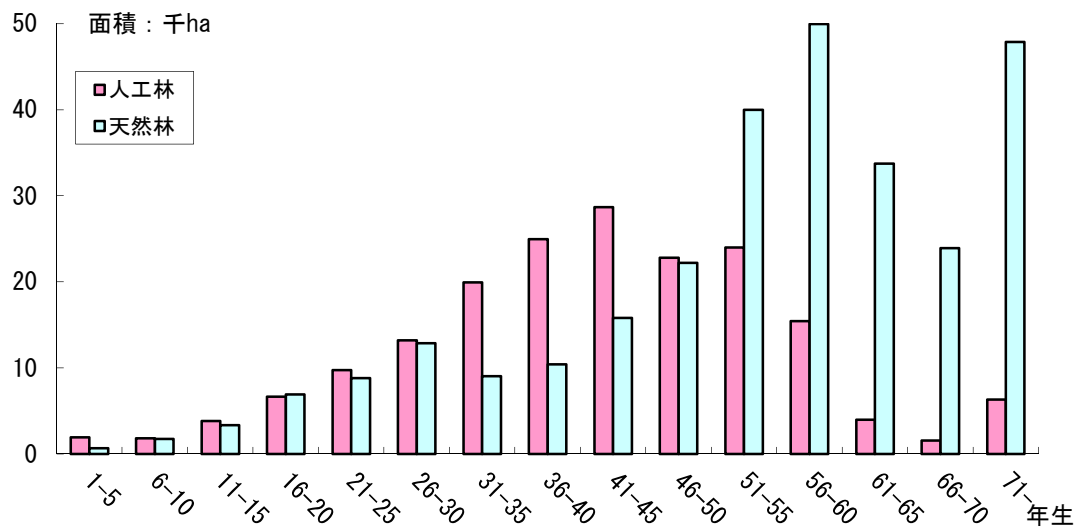


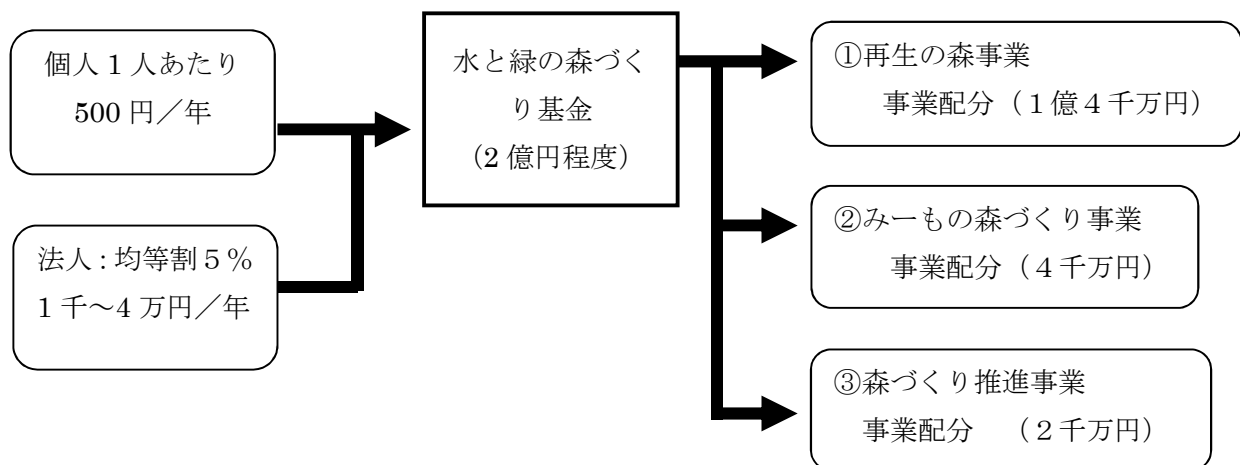
図-1 私有林森林資源構成

### Ⅲ. 第2期対策の成果と課題

#### 1. 税収額と事業費

「水と緑の森づくり事業」は「水と緑の森づくり税」を財源として実施しており、個人に対しては県民税均等割額に 500 円加算して、法人の場合は県民税均等割額に対して年間 5%相当額を加算しています。

#### 水と緑の森づくり税の仕組み



税収と事業費の推移

(単位：百万円)

対策	第1期対策	第2期対策						合計	
		年度	H22	H23	H24	H25	H26		計
税収 (徴収手数料込み)	992	210	209	207	206	205	1,036	2,028	
基金積立額	934	211	189	199	198	198	995	1,929	
事業費	① 再生の森事業	720	147	145	135	131	138	696	1,416
	② みーもの森づくり事業	161	34	32	38	40	40	184	345
	③ 森づくり推進事業	52	17	18	21	25	27	108	160
	事業費計	933	198	195	194	196	205	988	1,921
年度末基金保留額	1	14	8	13	15	8	-	-	

※H26は予算額

2. 各事業の概要、実績、課題

(1) 再生の森事業

【事業概要】

荒廃森林した森林を再生させるため、長年放置された森林の不要木の伐採や家屋敷地や田畑等に侵入する竹の発生源となっている竹の伐採を行う。

【実績】

不要木伐採は、目標の700ha/年の森林整備を順調に実施しており、2期全体の目標面積3,500haを超える面積が整備される見込みです。

1期事業においても計画の3,500haを上回る3,563haの不要木伐採を実施しており、1,2期合わせて7,181haの荒廃森林の解消が見込まれています。

これは、県内の荒廃した高齢林30,800haの23%を再生の森事業で解消したことになります。

再生の森事業実績及び今後の見込み (単位：ha、m)

	H17~H21	H22	H23	H24	H25	H26	計	合計
不要木伐採	3,562	749	756	706	708	700	3,619	7,181
広葉樹植栽	133	0	0	0	0	0	1	134
侵入竹林伐採	41	0	0	2	0	1	3	44
竹林伐採	-	1	3	4	6	2	16	16
抵抗性松植栽	-	0	1	0	0	0	1	1
管理道開設	42,756	7,760	5,800	1,707	500	1,870	17,637	60,393

※H26年度は見込み数

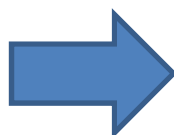
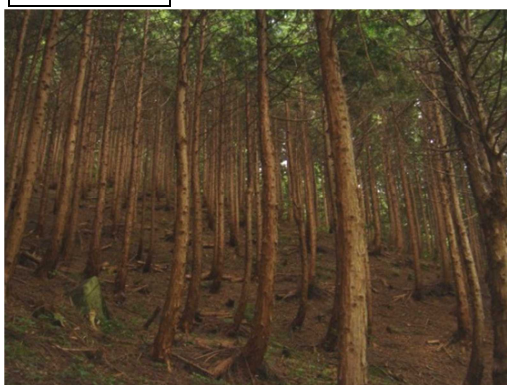
## 【 課 題 】

1、2期合わせて7,000haを超える森林整備を実施してきましたが、依然として多くの荒廃森林があり、引き続き整備を行っていく必要があります。

荒廃森林の再生をさらに進めるためには、以下の課題を解決する必要がありますと考えています。

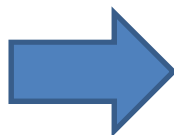
- ・森林所有者の高齢化、不在村地主の増加などにより森林の所有界が不明確となり、森林整備のための協定が締結出来ない森林が増加してきている。
- ・竹林対策は伐採後、複数年の維持管理が必要であるが、自己負担が生じるため維持管理を出来る箇所が少なく、当事業による初回の伐採が進まない。

### 不要木伐採



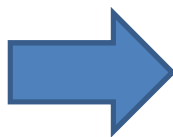
10年以上適切な管理が行われていないために荒廃している林齢36年生以上のスギ・ヒノキの人工林を本数率30%以上伐採し、水源の涵養や土砂災害の防止など公益的機能の回復を図る。

### 竹林伐採



民家、田畑、道路又は公共施設周辺に侵入する竹の発生源となっている竹林を伐採・整理し、公益的機能の回復を図る。

## 抵抗性マツ植栽



松くい虫被害跡地に抵抗性マツを植栽し、潮風から人家を守るなど森林の公益的機能の回復を図る。

## (2) みーもの森事業

### 【事業概要】

森林を県民共有の財産として、県民自らのアイデアと参加による植栽活動などの森づくり活動や県産木材を使う取り組みを支援する。



平成 25 年度みーもの森づくり事業（出雲市）

### 【実績】

H17～H24 年度の 9 カ年間に 271 件の取り組みを採択、のべ 11 万人以上の県民が参加して、県民主体の森づくりが行われました。

みーもの森づくり事業の県民参加の実績（人数）

年度	H17～H21	H22	H23	H24	H25	計
参加人数	61,491	21,094	11,859	10,070	10,615	115,129

毎年、1 万人以上の県民が参加しており、森づくりを行う意識が育ちつつあります。

### 【課題】

事業要望は十分にあり、今後は効果的な事業を実施するため、活動内容の向上、活動団体の継続性に重点を置く必要があります。



活動団体の事業後の活動状況を見ると、事業採択の翌年には 76%の団体が活動していますが、3年目、4年目と継続的な活動団体の数が下がり、5年目では 58%と半数の団体しか活動していない状況です。

活動団体の事業実施後の継続率

1年目	2年目	3年目	4年目	5年目
100%	76%	73%	63%	58%

地元にも根ざした森林整備活動を推進し、継続的な活動をサポートする体制を強化することが必要です。

### (3) 森づくり推進事業

#### 【事業概要】

県民からの公募又は指名による委員で構成する水と緑の森づくり会議による意見聴取、県民を対象にしたアンケート調査、季刊誌「みーも通信」を発行するなど情報発信、PRを実施しています。

また、子供達が島根の豊かな森とふれあう機会を創出するため、NPO法人等が小学校で「みーもスクール」なども開催しています。

#### ○水と緑の森づくり会議

広く県民の意見を聞き、施策展開に資することを目的として設置。現地視察も含め、年3回の会議を実施し、会議での意見を事業に反映しています。



#### ○森づくり情報発信

水森事業の認知度を向上させるため、情報誌発行（みーも通信）、年間広報（新聞・雑誌等）、県内各イベントへPR出展、イベント用バルティ作成などを実施しています。

#### ○県民アンケート調査

島根大学と共同で県民の森づくりに対する意識調査や「水と緑の森づくり事業」に対する意見聴取を行っています。

### ○みーもスクール

学校とNPO団体等が連携して年間を通じて森林教育を行っています。



### ○森づくりサポートセンター

森づくり活動への参加を希望する県民に対し、県で認定した森林インストラクターを講師として派遣してその機会を提供する。

森林野外体験活動等への参加を希望する県内の子ども達を対象に、みーもサマースクールを実施する。

### ○島根県森林インストラクター養成 〈隔年開催 H22、H24、H26〉

広く県民に対し、森林・林業の正しい知識を伝え、森林に関する理解を促進するために、知識や技術を伝える森林インストラクターを養成する。



## 【実績】

### ○アンケート調査結果

平成18年から県民アンケートを行っており、県民の森づくりに対する意識調査を実施しています。

これによると、水森事業第1期最終年の平成21年の認知度が全体で42%だったものが、平成25年には47%と5%向上し、広報活動等の成果が表れていると思われます。

特に平成21年の女性の認知度が33%と男性55%と比べ低かったものが、平成25年の女性の認知度が45%と4か年で12%向上しています。

これは、森づくり情報発信のターゲットを若い女性とし、季刊誌「みーも通信」の内容を若い女性が見やすい紙面等にしたことなどが、認知度向上の効果を上げていると思われます。

男女を合わせた平成25年の認知度は47%であり、森林環境税を導入し認知度調査を実施している19県(森林環境税導入県33県)の中で、大分県(58%)、茨城県(56%)、鳥取県(48%)につぐ4番目の高い数値となっており、「水と緑の森づくり事業」が他県に比べ県民に浸透してきていることが分かります。

認知度アンケート（単位%）

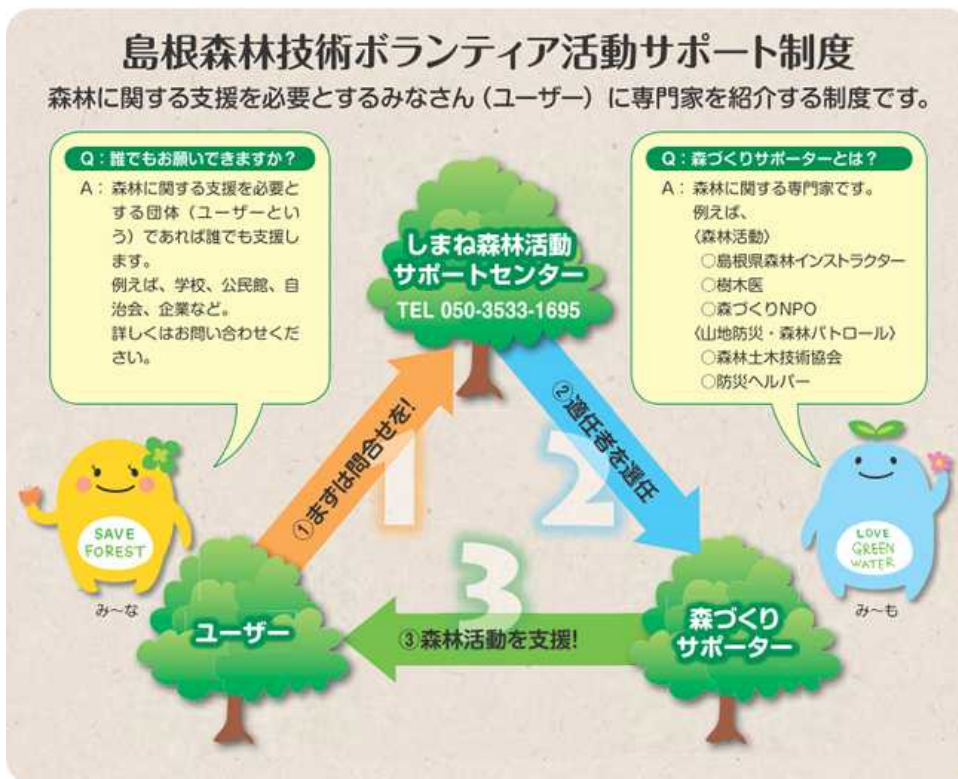
	H21	H22	H23	H24	H25	H26
男性	55	-	54	54	50	-
女性	33	-	37	44	45	-
計	42	41	45	48	47	44

※H26 は速報値を使用

○森づくりサポートセンター

「森づくり」を支援して欲しいという人と「森づくり」を支援したいという人を結びつけ、県で認定した森林インストラクターなどの講師派遣を行っている「しまね森林活動サポートセンター」は、平成25年では、59件のマッチングを行い、延べ189名のしまね森林インストラクターなど登録したサポーターが指導に派遣し、県民の森づくり活動に貢献しています。

また、森林野外体験活動等への参加を希望する県内の子ども達を対象行う「みーもサマースクール」も森の自然に触れ合う機会の減ってきている子ども達に好評であり、定員を超える応募がありました。





○みーもスクール

みーもスクール実施学校数・実施団体数

年 度	H22	H23	H24	H25	H26
学校数	5	7	11	16	17
団体数	3	4	7	8	8

【 課 題 】

認知度調査において、全体では42%から47%と徐々に認知度の数値が上がって来ましたが、依然半数は「知らない」と回答があります。

みーもスクールはモデル事業として県主導で実施しましたが、より実施団体の特色を活かした活動とするため、県の主導から県民主体の活動とし、実施する時期に来ていると思われれます。

今後、県民主導の森づくりをさらに進めていくためには、それを支援する制度の拡充が必要です。現在の森づくりサポートセンターの拡充を図り、より県民の森づくり活動が継続的に実施される体制を整備する必要があります。

水と緑の森づくりイメージキャラクター



「みーもくん」



「みーなちゃん」

#### IV. 第3期対策の基本的な考え方

##### 1. 県民の意見

###### (1) 県民アンケート

###### ① 事業（税）の実施について

平成26年に実施した県民アンケートでは、全ての年代において、水森税を使った事業実施を「継続すべき」「どちらかという継続すべき」と回答した人が90%となり、事業の継続について肯定的な回答が多い。

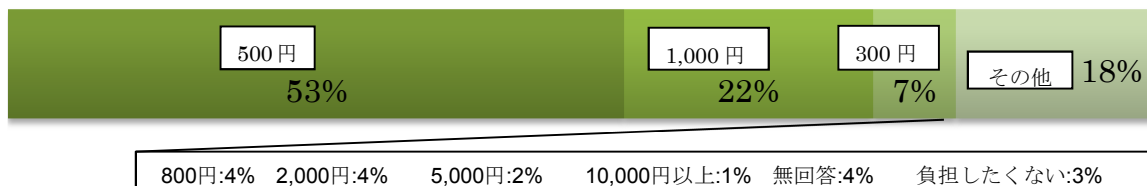
「継続すべき」「どちらかという継続すべき」と答えた人の割合の推移

H21年度	H22年度	H23年度	H24年度	H25年度	H26年度
83%	76%	—	88%	88%	90%

###### ② 税額について

水と緑の森づくり税（事業）のため、個人が1年間に負担する額として妥当な金額を質問したところ、現行（個人：500円/年）の税額が妥当とする意見が53%ともっとも多い。

質問：負担する額として妥当だと思う金額は？



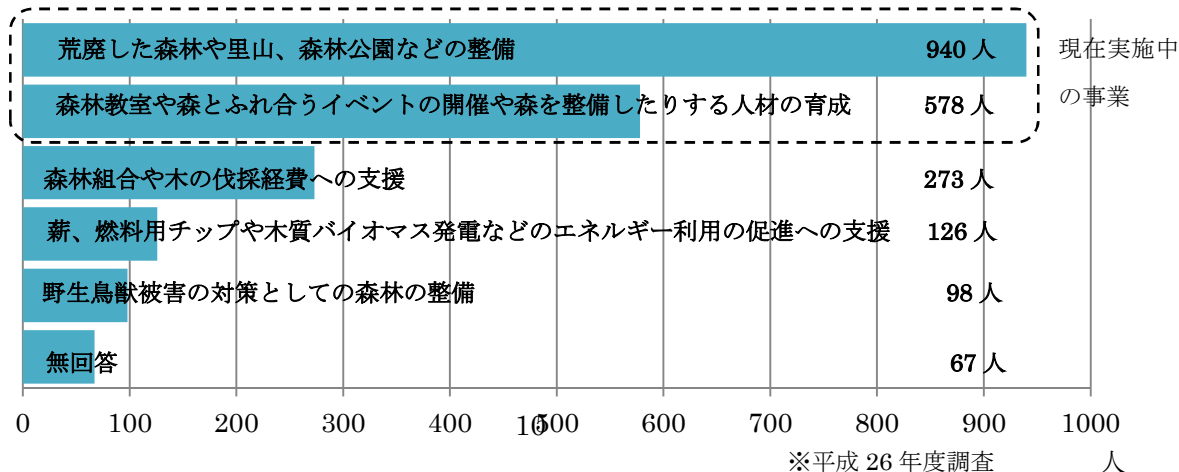
※平成26年度調査より

###### ③ 事業内容について

水と緑の森づくり税の使い方として妥当な事業を質問したところ、「荒廃した森林や里山、森林公園などの整備」が最も多く、次いで、「森林教室や森とのふれ合うイベントの開催や森を整備したりする人材の育成」が多かった。

これらの事業は現在の実施している事業であり、県民の意向に合った事業を実施していることが分かる。

質問：水と緑の森づくり税の使い方として妥当な事業と思うものはどれですか。（複数回答）



(2) 森林審議会、市町村、森林組合の主な意見

① 事業（税）の実施について

- ・ 継続して森林を整備する必要がある  
（森林審議会、全市町村、全森林組合）

② 税額について

- ・ 現行の税額は妥当である  
（多くの市町村）

③ 事業内容について

- ・ 事業制度が定着しつつあるため、現行の事業を継続し実施する必要がある
- ・ 放置竹林が問題となっており、放置竹林の伐採への対策強化が必要
- ・ 事業認知度をさらに向上することが必要



森林審議会 （平成26年7月7日）

## 2. 見直し内容

### ① 事業（税）の実施について

県民、市町村等の意見を踏まえ、事業実施期間を5年間延長して実施する。(H17年度～H26年度 → H17年度～H31年度)

### ② 税額について

現行の税率を継続

### ③ 事業内容

「再生の森事業」 「みーもの森づくり事業」 「森づくり推進事業」 (現行の事業枠組みを維持)	
緑豊かな森の再生 【140,000千円程度】	・再生の森事業 不要木の伐採等 竹林伐採 ( <u>予算枠拡大</u> )
県民参加の森づくり 【60,000千円程度】	・みーもの森づくり事業 県民のアイデアと参加による森づくり <u>竹林対策の継続的な活動を支援</u>
	・森づくり推進事業 水と緑の森づくり会議・普及啓発など <u>市町村広報紙の利用</u> <u>事業PR紙のリニューアル</u> <u>ホームページの充実</u>

資料 - 1 再生の森事業 (旧: 県民再生の森事業) 実績

(単位: ha)

		平成17年度	18	19	20	21	22	23	24	25	計
松江	松江市	12.30		12.32	19.85	20.74	3.47	15.03	12.00	21.73	117.44
	安来市	11.43	30.48	52.91	71.19	43.61	46.62	39.46	45.59	40.08	381.37
	計	23.73	30.48	65.23	91.04	64.35	50.09	54.49	57.59	61.81	498.81
雲南	雲南市	29.78	23.23	41.97	61.16	40.96	34.08	21.65	7.60	8.74	269.17
	奥出雲町	1.60	2.49	34.94	93.73	59.73	40.75	51.95	50.55	38.58	374.32
	飯南町			16.98	16.00	14.84	13.00	17.38	22.60	22.44	123.24
	計	31.38	25.72	93.89	170.89	115.53	87.83	90.98	80.75	69.76	766.73
出雲	出雲市	25.20	6.80	34.23	51.35	39.02	31.96	39.48	41.90	47.91	317.85
	計	25.20	6.80	34.23	51.35	39.02	31.96	39.48	41.90	47.91	317.85
県央	大田市	44.33	49.83	69.99	87.90	53.60	40.27	42.63	30.11	30.32	448.98
	川本町	23.60	14.00	46.50	48.04	56.90	46.77	3.09	12.44	21.52	272.86
	美郷町		1.76	15.22	79.24	23.40	40.77	48.37	43.24	48.17	300.17
	邑南町			22.93	39.16	48.02	24.67	42.10	49.21	48.55	274.64
	計	67.93	65.59	154.64	254.34	181.92	152.48	136.19	135.00	148.56	1,296.65
浜田	浜田市	5.11	38.26	77.74	71.80	50.23	60.41	64.57	47.99	20.26	436.37
	江津市	3.31	5.49	47.79	106.60	52.54	43.22	40.02	39.81	42.77	381.55
	計	8.42	43.75	125.53	178.40	102.77	103.63	104.59	87.80	63.03	817.92
益田	益田市	31.23	41.57	191.15	254.18	90.92	113.55	140.25	95.13	92.62	1,050.60
	津和野町	4.69	24.38	97.72	97.44	107.47	62.16	84.61	57.84	70.63	606.94
	吉賀町	13.74	12.06	12.90	51.92	61.62	71.90	19.63	57.32	67.59	368.68
	計	49.66	78.01	301.77	403.54	260.01	247.61	244.49	210.29	230.84	2,026.22
隠岐	隠岐の島町	8.00	63.93	112.70	119.21	54.54	66.27	79.00	72.21	80.94	656.80
	海士町			11.55	12.65	13.56	5.45		4.08	5.03	52.32
	西ノ島町				5.81	11.44	3.01		16.42		36.68
	知夫村				4.00		0.94	7.00			11.94
	計	8.00	63.93	124.25	141.67	79.54	75.67	86.00	92.71	85.97	757.74
県計		214.32	314.28	899.54	1,291.23	843.14	749.27	756.22	706.04	707.88	6,481.92



資料-2 みーもの森づくり事業（旧：森づくり・資源活用実践事業）採択件数状況

	市町村	第1期対策合計 (H17～H21)				22				H23				H24				H25				合計			
		A	B	C	計	A	B	C	計	A	B	C	計	A	B	C	計	A	B	C	計	A	B	C	計
松江	松江市	5	14	6	25	2	2		4	3	2		5	5	2	1	8	4	1	3	8	19	21	10	50
	安来市		5		5																		5		5
	小計	5	19	6	30	2	2		4	3	2		5	5	2	1	8	4	1	3	8	19	26	10	55
雲南	雲南市	2	11	2	15	1	1		2	2	2		4	1	1	1	3	2	2		4	8	17	3	28
	奥出雲町	1	4		5									1			1			1	1	2	4	1	7
	飯南町		3	1	4							1	1										3	2	5
	小計	3	18	3	24	1	1		2	2	2	1	5	2	1	1	4	2	2	1	5	10	24	6	40
出雲	出雲市	5	11	1	17	2	2		4	5			5	6			6	3			3	21	13	1	35
	小計	5	11	1	17	2	2		4	5			5	6			6	3			3	21	13	1	35
県央	大田市	4	9	3	16		2		2		1		1			1	1	1	2		3	5	14	4	23
	美郷町		1	1	2																		1	1	2
	邑南町	3	2	2	7			1	1				2	2						2	2	3	2	7	12
	川本町	3	2	1	6																	3	2	1	6
	小計	10	14	7	31		2	1	3		1	2	3			1	1	1	2	2	5	11	19	13	43
浜田	浜田市	1	4	5	10	3	1		4	1	2		3	1	2		3	1			1	7	9	5	21
	江津市	1			1			1	1	1		1	2		1		1					2	1	2	5
	小計	2	4	5	11	3	1	1	5	2	2	1	5	1	3		4	1			1	9	10	7	26
益田	益田市	9	9	8	26	3			3	1	1	1	3	2			2	1		1	2	16	10	10	36
	吉賀町		2	2	4										1		1						3	2	5
	津和野町		4	2	6						2	1	3					1	2		3	1	8	3	12
	小計	9	15	12	36	3			3	1	3	2	6	2	1		3	2	2	1	5	17	21	15	53
隠岐	隠岐の島町	3	2	1	6	1			1	1			1						1	1	2	5	3	2	10
	海士町	1		4	5		1		1						1		1		1		1	1	3	4	8
	西ノ島町																								
	知夫村											1	1											1	1
	小計	4	2	5	11	1	1		2	1		1	2		1		1		2	1	3	6	6	7	19
合計		38	83	39	160	12	9	2	23	14	10	7	31	16	8	3	27	13	9	8	30	93	119	59	271

注：単位＝団体、A＝森を保全する取り組み（植樹活動など）、B＝森を利用する取り組み（木工教室など）、C＝併用

資料-3 みーもの森づくり事業（旧：森づくり・資源活用実践事業）県民参加状況

	市町村	第1期対策合計 (H17～H21)					H22年度						H23年度						H24年度						H25年度						
		H17 採択	H18 採択	H19採択	H20採択	H21採択	合計計	H18 採択	H19 採択	H20 採択	H21 採択	H22 採択	計	H19 採択	H20 採択	H21 採択	H22 採択	H23 採択	計	H20 採択	H21 採択	H22 採択	H23 採択	H24 採択	計	H21 採択	H22 採択	H23 採択	H24 採択	H25 採択	計
松江	松江市	6,489	1,741	75	430	635	9,370	151	106	307	440	500	1,504	505	380	40	70	1,706	2,701	280	159	271	343	1,214	2,267	243	99	686	2,534	573	4,135
	安来市	1,398	583	410			2,391	20					20																		
	小計	7,887	2,324	485	430	635	11,761	171	106	307	440	500	1,524	505	380	40	70	1,706	2,701	280	159	271	343	1214	2,267	243	99	686	2,534	573	4,135
雲南	雲南市	1,797	133	906	16	130	2,982	20	117	15	46	80	278	70	10	98	71	312	561		165	3	374	201	743	28	23	449	113	457	1,070
	奥出雲町	1,798	50	147	11		2,006		6	6			12	32	23				55	30			131	161				110	8	118	
	飯南町	315	584	77			976	240				116	356	50				26	76				1437		1437			6		6	
	小計	3,910	767	1,130	27	130	5,964	260	123	21	46	196	646	152	33	98	71	338	692	30	165	3	1811	332	2,341	28	23	455	223	465	1,194
出雲	出雲市	4,930	3,230	631	584	60	9,435	11,250	141	251	35	345	12,022	137	484	26	75	1,524	2,246	282	44	30	105	918	1,379	93	60	393	288	578	1,412
	小計	4,930	3,230	631	584	60	9,435	11,250	141	251	35	345	12,022	137	484	26	75	1,524	2,246	282	44	30	105	918	1,379	93	60	393	288	578	1,412
県央	大田市	1,592	2,256	1,644	234	256	5,982	538	605		425	141	1,709	481		465		177	1,123		662	30	195	195	1,082	498	4	52	52	479	1,085
	美郷町		106		275		381	16		70			86		70				70												
	邑南町		1,395		355	229	1,979			113		230	343		113			136	249	57			60		117			60		141	201
	川本町	447	698	500	199		1,844			17		17	17		17				17	6					6						
	小計	2,039	4,455	2,144	1,063	485	10,186	554	605	200	425	371	2,155	481	200	465		313	1,459	63	662	30	255	195	1,205	498	4	112	52	620	1,286
浜田	浜田市	1,164		1,288	355	443	3,250	170	250	150	250	1,145	1,965	351	150	243	95	187	1,026	153	196	81	5	508	943	39	75	10	201	150	475
	江津市				70		70	94				70	164		8		22	322	352	8		16	281	149	454		13	49	12		74
	小計	1,164		1,288	425	443	3,320	264	250	150	250	1215	2,129	351	158	243	117	509	1,378	161	196	97	286	657	1,397	39	88	59	213	150	549
益田	益田市	7,249	4,432	3,359	724	3	15,767	763	603	27		327	1,720	1,615	1,072	5	86	65	2,843	450		233	100	30	813	300	249	78	78	87	792
	吉賀町	204	310				514	167				167											115	115				2		2	
	津和野町	291	10	349			650		85			85	82				403	485				319		319			347		257	604	
	小計	7,744	4,752	3,708	724	3	16,931	930	688	27		327	1,972	1,697	1,072	5	86	468	3,328	450		233	419	145	1,247	300	249	425	80	344	1,398
隠岐	隠岐の島町	1,862		70	329	321	2,582		18	51	140	75	284					38	38							70				53	123
	海士町		515	425	168	25	1,133	12	119	192	2	37	362								33			190	223	258			116	136	510
	西ノ島町			85			85																								
	知夫村			94			94										17	17					11		11			8		8	
	小計	1,862	515	674	497	346	3,894	12	137	243	142	112	646				55	55			33		11	190	234	328		8	116	189	641
合計		29,536	16,043	10,060	3,750	2,102	61,491	13,441	2,050	1,199	1,338	3,066	21,094	3,323	2,327	877	419	4,913	11,859	1,266	1,259	664	3,230	3,651	10,070	1,529	523	2,138	3,506	2,919	10,615

資料－４

森林整備にかかる地方独自税の各県取り組み状況

No.	県名	税の名称（通称）	現行税率					備考
			導入時期	方式	改正時期	個人（年額）	法人（年額）	
1	高知県	森林環境税	H15	県民税均等割超過課税		500円	500円／年	
2	岡山県	森づくり県民税	H16	〃		500円	均等割額の5%	
3	鳥取県	森林環境保全税	H17	〃	H20	500円	均等割額の5%	導入時は個人300円 法人3%
4	島根県	水と緑の森づくり税	H17	〃		500円	均等割額の5%	
5	山口県	森林づくり県民税	H17	〃		500円	均等割額の5%	
6	愛媛県	森林環境税	H17	〃	H22	700円	均等割額の7%	導入時は個人500円 法人5%
7	熊本県	水とみどりの森づくり税	H17	〃		500円	均等割額の5%	
8	鹿児島県	森林環境税	H17	〃		500円	均等割額の5%	
9	岩手県	森林づくり県民税	H18	〃		1,000円	均等割額の10%	
10	福島県	森林環境税	H18	〃		1,000円	均等割額の10%	
11	静岡県	森林（もり）づくり県民税	H18	〃		400円	均等割額の5%	
12	滋賀県	琵琶湖森林づくり県民税	H18	〃		800円	均等割額の11%	
13	兵庫県	県民緑税	H18	〃		800円	均等割額の10%	
14	奈良県	森林環境税	H18	〃		500円	均等割額の5%	
15	大分県	森林環境税	H18	〃		500円	均等割額の5%	
16	宮崎県	森林環境税	H18	〃		500円	均等割額の5%	
17	山形県	緑環境税	H19	〃		1,000円	均等割額の10%	
18	神奈川県	水源環境保全・再生のための個人県民税の超過課税措置	H19	県民税均等割・所得割超過課税		均等割：300円 所得割：0.025%	なし	
19	富山県	水と緑の森づくり税	H19	県民税均等割超過課税	H24	500円	均等割額の5(7.5・10)%	導入時は個人500円 法人5%
20	石川県	森林環境税	H19	〃		500円	均等割額の5%	
21	和歌山県	紀の国森づくり税	H19	〃		500円	均等割額の5%	
22	広島県	森づくり県民税	H19	〃		500円	均等割額の5%	
23	長崎県	森林環境税	H19	〃		500円	均等割額の5%	
24	秋田県	水と緑の森づくり税	H20	〃		800円	均等割額の8%	
25	茨城県	森林湖沼環境税	H20	〃		1,000円	均等割額の10%	
26	栃木県	元気な森づくり県民税	H20	〃		700円	均等割額の7%	
27	長野県	森林づくり県民税	H20	〃		500円	均等割額の5%	
28	福岡県	森林環境税	H20	〃		500円	均等割額の5%	
29	佐賀県	森林環境税	H20	〃		500円	均等割額の5%	
30	愛知県	森と緑づくり税	H21	〃		500円	均等割額の5%	
31	宮城県	環境税	H23	〃		1,200円	均等割額の10%	
32	山梨県	森林環境税	H24	〃		500円	均等割額の5%	
33	岐阜県	森林環境税	H24	〃		1,000円	均等割額の10%	
34	群馬県	ぐんま緑の県民税	H26	〃		700円	均等割額の7%	
35	三重県	みえ森と緑の県民税	H26	〃		1,000円	均等割額の10%	

個人（年額）					
400円	…	1/35	500円	…	20/35
700円	…	3/35	800円	…	3/35
1,000円	…	6/35	1,200円	…	1/35

法人（年額）					
なし	…	1/35	500円	…	1/35
5%	…	19/35	7%	…	3/35
8%	…	1/35	10%	…	8/35