

島根県感染症情報(週報) 2024年 第46週 (11/11~11/17)

全国の全数報告対象感染症 *診断週で集計しているため、島根県週報と値が異なる場合があります。
*速報のため変更になる場合があります。

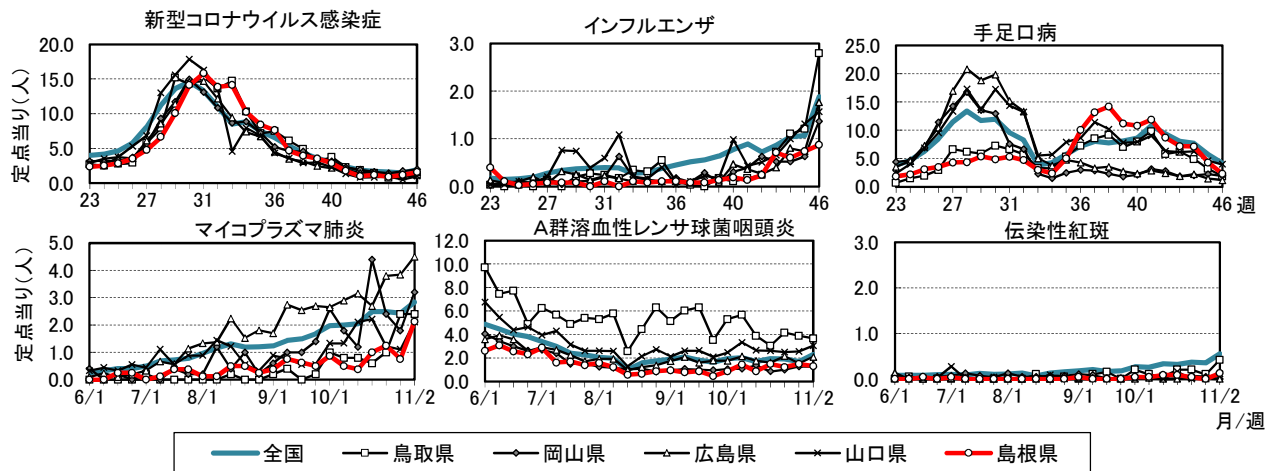
島根県感染症情報センター
Tel 0852-36-8184 Fax 0852-36-8356

- 1類感染症: 報告なし
- 2類感染症: ◆結核: 333例[北海道10,東北63,関東104,中部50,近畿41,中国18(島根県5,岡山県4,広島県7,山口県2),四国11,九州沖縄36]
- 3類感染症: ◆腸管出血性大腸菌感染症: 89例[北海道3,東北8,関東42,中部10,近畿8,中国1(広島県1),四国2,九州沖縄15]
- 4類感染症: ◆E型肝炎: 10例[北海道2,東北1,関東4,近畿2,中国1(広島県1)] ◆A型肝炎: 2例[関東1,九州沖縄1]
◆コクシジオイデス症: 1例[関東] ◆つつが虫病: 26例[東北6,関東6,中部7,近畿2,中国3(広島県3),九州沖縄2]
◆デング熱: 4例[東北1,関東2,近畿1] ◆日本紅斑熱: 11例[近畿2,中国5(島根県3,岡山県1,広島県1),四国1,九州沖縄3] ◆日本脳炎: 1例[関東] ◆マラリア: 1例[関東] ◆レジオネラ症: 59例[東北2,関東28,中部13,近畿8,中国2(広島県1,山口県1),九州沖縄6] ◆レプトスピラ症: 2例[関東1,九州沖縄1] ◆チクングニア熱: 2例[関東2] ◆重症熱性血小板減少症候群: 2例[九州沖縄2]
- 5類感染症: ◆アメーバ赤痢: 5例[関東1,中部1,近畿1,中国1(島根県1),九州沖縄1] ◆ウイルス性肝炎: 4例[関東4]
◆急性脳炎: 11例[北海道1,関東4,中部4,近畿1,四国1] ◆クロイツフェルト・ヤコブ病: 1例[中部] ◆劇症型溶血性レンサ球菌感染症: 19例[北海道1,関東9,中部5,四国2,九州沖縄2] ◆後天性免疫不全症候群: 11例[北海道1,関東8,中部2] ◆ジアルジア症: 1例[九州沖縄] ◆梅毒: 204例[北海道9,東北11,関東94,中部30,近畿25,中国10(岡山県5,広島県5),四国2,九州沖縄23] ◆バンコマイシン耐性腸球菌感染症: 2例[東北1,中国1(山口県1)] ◆麻しん: 2例[近畿1,四国1] ◆侵襲性インフルエンザ菌感染症: 13例[北海道2,東北1,関東1,中部3,近畿3,九州沖縄3] ◆侵襲性髄膜炎菌感染症: 3例[関東2,中国1(広島県1)] ◆侵襲性肺炎球菌感染症: 55例[北海道2,東北3,関東17,中部10,近畿12,中国5(島根県2,岡山県2,広島県1),四国2,九州沖縄4] ◆カルバペネム耐性腸内細菌目細菌感染症: 39例[東北8,関東12,中部7,近畿4,中国1(岡山県1),四国1,九州沖縄6] ◆水痘(入院例): 6例[東北1,関東3,中部1,九州沖縄1] ◆百日咳: 144例[北海道28,東北24,関東25,中部19,近畿29,中国5(鳥取県2,広島県3),四国1,九州沖縄13] ◆急性弛緩性麻痺: 2例[北海道1,中国1(岡山県1)]

定点把握感染症 全国発生情報

()内数字は、週の定点当り患者報告数

- 新型コロナウイルス感染症(1.9)は先週(45週)に比べ増加しています。秋田県(6.3)、岩手県(5.6)で定点当り5人以上となっているほか、北海道、東北地区を中心に報告数が増加しています。
- 全国のインフルエンザ(1.9)は増加し、40都道府県で流行期入りの指標となる定点当り1人以上となりました。
- 手足口病(4.2)は次第に減少しつつあります。定点当り10人を超える県は無くなりました。
- 伝染性紅斑(0.6)は関東地区(1.4)、青森県(1.1)で、夏以降増加傾向が続いています。
- マイコプラズマ肺炎(2.8)の報告が多く、増加傾向が続いています。



| 2024年 第46週 定点当り報告数 | 全国 | 全国ブロック | | | | | | | 中国地区 | | | | |
|-----------------------|-----|--------|-----|-----|-----|-----|-----|------|------|-----|-----|------|-----|
| | | 北海道 | 東北 | 関東 | 中部 | 近畿 | 中四国 | 九州沖縄 | 鳥取県 | 島根県 | 岡山県 | 広島県 | 山口県 |
| インフルエンザ | 1.9 | 1.3 | 2.0 | 2.1 | 1.6 | 1.6 | 1.5 | 2.4 | 2.8 | 0.9 | 1.4 | 1.8 | 1.6 |
| COVID-19 | 1.9 | 4.7 | 3.8 | 1.8 | 2.2 | 1.2 | 1.4 | 1.0 | 1.1 | 1.6 | 2.0 | 1.55 | 1.0 |
| RSV感染症 | 0.3 | 0.8 | 0.3 | 0.2 | 0.2 | 0.4 | 0.2 | 0.2 | 0.1 | - | 0.0 | 0.3 | 0.1 |
| 咽頭結膜熱 | 0.3 | 0.6 | 0.4 | 0.2 | 0.2 | 0.3 | 0.3 | 0.3 | 0.3 | 0.1 | 0.2 | 0.5 | 0.1 |
| A群溶連菌咽頭炎 | 2.3 | 3.9 | 2.0 | 2.4 | 1.7 | 1.8 | 2.2 | 3.2 | 3.7 | 1.3 | 1.2 | 2.1 | 3.0 |
| 感染性胃腸炎 | 3.2 | 1.0 | 2.7 | 3.0 | 3.0 | 3.4 | 3.6 | 4.2 | 4.6 | 2.6 | 3.1 | 4.0 | 4.0 |
| 水痘 | 0.2 | 0.6 | 0.2 | 0.2 | 0.2 | 0.2 | 0.1 | 0.2 | 0.1 | - | 0.1 | 0.2 | 0.1 |
| 手足口病 | 4.2 | 3.3 | 6.0 | 4.9 | 3.1 | 2.4 | 3.3 | 6.4 | 1.9 | 2.3 | 2.0 | 1.2 | 4.0 |
| 伝染性紅斑 | 0.6 | 0.1 | 0.4 | 1.4 | 0.2 | 0.1 | 0.1 | 0.2 | 0.4 | 0.1 | - | - | 0.1 |
| 突発性発しん | 0.2 | 0.2 | 0.2 | 0.2 | 0.2 | 0.2 | 0.3 | 0.3 | - | 0.6 | 0.1 | 0.2 | 0.4 |
| ヘルパンギーナ | 0.1 | 0.2 | 0.1 | 0.1 | 0.1 | 0.0 | 0.1 | 0.2 | - | - | 0.1 | 0.1 | 0.2 |
| 流行性耳下腺炎 | 0.0 | 0.0 | 0.0 | 0.0 | 0.0 | 0.0 | 0.0 | 0.0 | - | 0.0 | 0.1 | 0.0 | 0.0 |
| 急性出血性結膜炎 | 0.0 | - | 0.0 | 0.0 | 0.0 | 0.0 | - | 0.0 | - | - | - | - | - |
| 流行性角結膜炎 | 0.5 | 0.2 | 0.4 | 0.6 | 0.5 | 0.4 | 0.5 | 0.6 | 0.6 | - | 0.2 | 0.6 | 0.6 |
| 細菌性髄膜炎 | 0.0 | - | 0.0 | 0.0 | 0.1 | 0.0 | 0.0 | 0.0 | 0.2 | - | - | - | - |
| 無菌性髄膜炎 | 0.0 | 0.0 | - | 0.1 | 0.1 | 0.0 | 0.0 | - | 0.2 | - | 0.4 | - | - |
| マイコプラズマ肺炎 | 2.8 | 4.6 | 2.9 | 3.5 | 2.9 | 2.6 | 2.6 | 2.0 | 2.4 | 2.1 | 3.2 | 4.5 | 2.1 |
| クラミジア肺炎 | 0.0 | - | 0.0 | 0.0 | - | - | - | - | - | - | - | - | - |
| 感染性胃腸炎(ロタ) | 0.0 | - | - | 0.0 | - | 0.0 | - | - | - | - | - | - | - |