

島根県感染症情報(週報) 2024年 第3週 (1/15~1/21)

全国の全数報告対象感染症

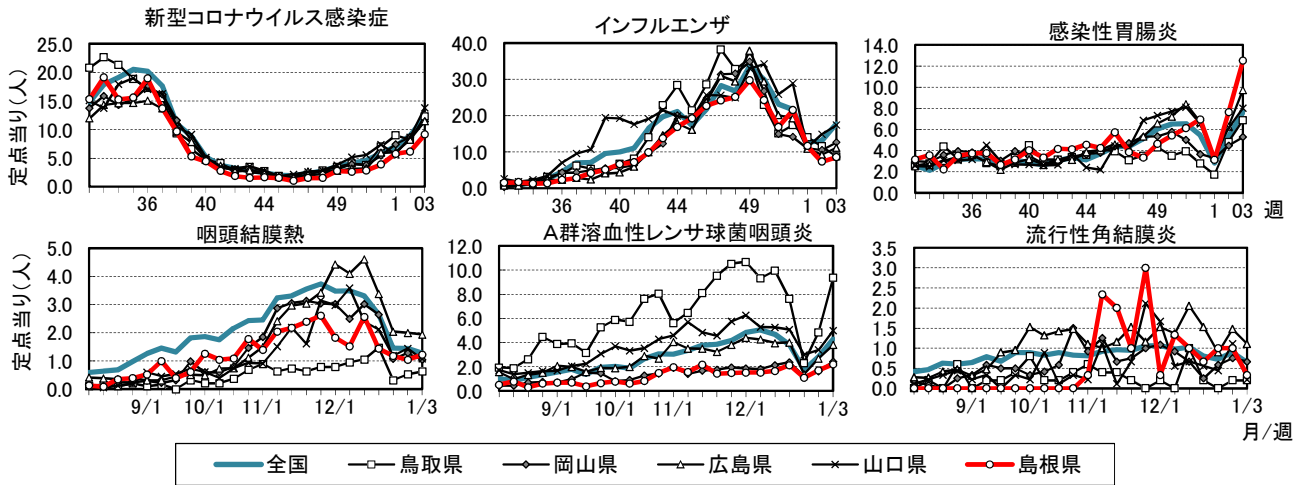
*診断週で集計しているため、島根県週報と値が異なる場合があります。
*速報のため変更になる場合があります。

島根県感染症情報センター
Tel 0852-36-8184 Fax 0852-36-8356

- 1類感染症: 報告なし
- 2類感染症: ◆結核: 230例[北海道6,東北15,関東91,中部39,近畿32,中国14(鳥取県1,島根県3,岡山県5,広島県3,山口県2),四国5,九州沖縄28]
- 3類感染症: ◆腸管出血性大腸菌感染症: 34例[北海道1,関東17,中部3,近畿4,中国7(岡山県1,広島県2,山口県4),九州沖縄2]
- 4類感染症: ◆E型肝炎: 17例[関東12,中部4,近畿1] ◆A型肝炎: 2例[北海道1,中部1] ◆つつが虫病: 14例[関東5,近畿1,九州沖縄8] ◆デング熱: 1例[関東] ◆マラリア: 1例[関東] ◆レジオネラ症: 38例[北海道4,東北3,関東16,中部1,近畿11,中国1(広島県1),九州沖縄2]
- 5類感染症: ◆アメーバ赤痢: 5例[関東3,中部1,近畿1] ◆ウイルス性肝炎: 1例[関東] ◆急性脳炎: 11例[東北1,関東3,中部4,近畿1,九州沖縄2] ◆クロイツフェルト・ヤコブ病: 1例[関東] ◆劇症型溶血性レンサ球菌感染症: 43例[北海道4,東北4,関東18,中部2,近畿8,中国2(広島県2),四国1,九州沖縄4] ◆後天性免疫不全症候群: 12例[関東7,近畿2,中国1(山口県1),九州沖縄2] ◆梅毒: 184例[北海道11,東北9,関東80,中部18,近畿31,中国2(岡山県1,広島県1),四国5,九州沖縄28] ◆バンコマイシン耐性腸球菌感染症: 3例[北海道1,中部1,近畿1] ◆侵襲性インフルエンザ菌感染症: 17例[北海道1,東北1,関東3,中部2,近畿5,中国2(島根県1,山口県1),九州沖縄3] ◆侵襲性髄膜炎菌感染症: 3例[北海道1,関東1,中部1] ◆侵襲性肺炎球菌感染症: 50例[北海道3,東北1,関東11,中部11,近畿15,中国3(鳥取県1,島根県1,広島県1),四国2,九州沖縄4] ◆カルバペネム耐性腸内細菌目細菌感染症: 21例[北海道1,東北4,関東6,中部5,近畿2,四国2,九州沖縄1] ◆水痘(入院例): 4例[関東1,中部2,九州沖縄1] ◆播種性クリプトコックス症: 3例[近畿2,九州沖縄1] ◆百日咳: 7例[東北1,関東2,中部2,近畿1,中国1(広島県1)]

定点把握感染症 全国発生情報 ()内数字は、週の定点当り患者報告数

- 新型コロナウイルス感染症(12.2)は増加が続き、36県が定点当り10人を超えています。
- インフルエンザ(17.7)は、先週(13.0)に比べ増加しています。ほとんどの都府県で増加していて、今後の推移が注目されます。また、増加が続いている沖縄県(32.3)は警報レベル(30)を超えました。
- 感染性胃腸炎(7.6)は冬季の流行期にあたり、前週から増加のスピードが早くなっています。
- 流行性角結膜炎(0.6)は、長野県(2.8)で定点当り2人を超える報告があります。



| 2024年 第3週 定点当り報告数 | 全国 | 全国ブロック | | | | | | | 中国地区 | | | | |
|----------------------|------|--------|------|------|------|------|------|------|------|------|------|------|------|
| | | 北海道 | 東北 | 関東 | 中部 | 近畿 | 中四国 | 九州沖縄 | 鳥取県 | 島根県 | 岡山県 | 広島県 | 山口県 |
| インフルエンザ | 17.7 | 5.4 | 13.6 | 19.2 | 16.8 | 19.0 | 13.5 | 23.8 | 8.8 | 8.5 | 12.6 | 11.2 | 17.4 |
| COVID-19 | 12.2 | 10.8 | 12.0 | 12.3 | 14.7 | 9.6 | 12.6 | 13.0 | 12.3 | 9.1 | 11.4 | 11.4 | 13.8 |
| RSV感染症 | 0.1 | 0.4 | 0.1 | 0.0 | 0.1 | 0.1 | 0.0 | 0.1 | 0.1 | 0.0 | 0.0 | 0.1 | - |
| 咽頭結膜熱 | 1.3 | 3.3 | 1.6 | 0.9 | 1.2 | 0.9 | 1.3 | 1.8 | 0.6 | 1.2 | 1.0 | 1.9 | 1.1 |
| A群溶連菌咽頭炎 | 4.3 | 6.3 | 4.2 | 4.4 | 3.7 | 3.3 | 4.0 | 5.8 | 9.4 | 2.2 | 2.4 | 3.8 | 5.0 |
| 感染性胃腸炎 | 7.6 | 3.2 | 5.9 | 9.2 | 5.7 | 7.0 | 8.8 | 9.0 | 6.9 | 12.5 | 5.3 | 9.7 | 8.0 |
| 水痘 | 0.2 | 0.1 | 0.1 | 0.2 | 0.1 | 0.2 | 0.1 | 0.2 | - | 0.1 | 0.1 | 0.2 | 0.1 |
| 手足口病 | 0.2 | 0.0 | 0.2 | 0.1 | 0.1 | 0.3 | 0.2 | 0.4 | 0.2 | 0.2 | 0.2 | 0.2 | 0.1 |
| 伝染性紅斑 | 0.0 | - | 0.0 | 0.0 | 0.0 | 0.0 | 0.0 | 0.0 | - | - | 0.0 | - | - |
| 突発性発しん | 0.2 | 0.1 | 0.2 | 0.2 | 0.2 | 0.2 | 0.2 | 0.3 | 0.2 | 0.3 | 0.2 | 0.2 | 0.3 |
| ヘルパンギーナ | 0.0 | 0.0 | 0.0 | 0.0 | 0.0 | 0.0 | 0.0 | 0.0 | - | - | - | 0.0 | 0.0 |
| 流行性耳下腺炎 | 0.0 | 0.0 | 0.0 | 0.0 | 0.0 | 0.0 | 0.0 | 0.0 | - | - | 0.1 | - | - |
| 急性出血性結膜炎 | 0.0 | - | 0.0 | 0.0 | 0.0 | 0.0 | - | 0.0 | - | - | - | - | - |
| 流行性角結膜炎 | 0.6 | 0.3 | 0.3 | 0.8 | 0.7 | 0.4 | 0.7 | 1.0 | 0.2 | 0.3 | 0.7 | 1.1 | 0.2 |
| 細菌性髄膜炎 | 0.0 | - | 0.0 | 0.0 | - | 0.0 | 0.0 | 0.0 | 0.4 | - | - | 0.0 | - |
| 無菌性髄膜炎 | 0.0 | - | 0.0 | 0.0 | - | 0.0 | - | 0.0 | - | - | - | - | - |
| マイコプラズマ肺炎 | 0.1 | - | 0.0 | 0.0 | 0.1 | 0.1 | 0.1 | 0.1 | - | - | - | 0.1 | - |
| クラミジア肺炎 | 0.0 | - | - | - | - | 0.0 | - | - | - | - | - | - | - |
| 感染性胃腸炎(ロタ) | 0.0 | - | - | - | 0.0 | 0.0 | - | - | - | - | - | - | - |