

# 島根県感染症情報(週報) 2015年 第17週 (4/20 ~ 4/26)

## 県内感染症情報(概況)

1)全数報告感染症(1~5類感染症)[ ]は無症状病原体保有者を再掲  
結核が1件[1](出雲圏域)、腸管出血性大腸菌感染症(O157)が1件  
(松江圏域)、梅毒が1件[1](出雲圏域)、カルバペネム耐性腸内細菌  
科細菌感染症が2件(出雲圏域)報告されています。

島根県保健環境科学研究所  
島根県感染症情報センター  
Tel :0852-36-8188  
Fax:0852-36-8356



(主な感染症の流行状況は、携帯でも確認できます)

2)定点報告 5類感染症 ( )内数字は、週の定点当り患者報告数

### インフルエンザ

県内全域の患者報告数(1.4)は減少していますが、雲南圏域(3.0)、松江圏域(2.3)、大田圏域(2.0)及び出雲圏域(1.3)で流行が続いています。学級閉鎖措置をとった学校が松江圏域で2校及び出雲圏域で1校あります。引き続き、うがい・手洗い等の感染予防を心掛けましょう

### A群溶連菌咽頭炎

県内全域の患者報告数(3.6)はやや減少傾向ですが、例年の同時期と比べ、多い状態が続いています。松江圏域(5.0)、大田圏域(4.0)、出雲圏域(3.8)及び雲南圏域(3.0)で定点当り3.0人を超える流行となっています。

### 手足口病

県内全域の患者報告数(4.3)は第16週に比べ減少していますが、松江圏域(6.6)、雲南圏域(5.0)、益田圏域(3.7)及び出雲圏域(3.6)では患者報告数の多い状態が続いています。また、これまで患者報告数が少なかった浜田圏域(4.3)からも患者報告があります。

### 感染性胃腸炎

県内全域の患者報告数(6.5)はほぼ横ばいですが、出雲圏域(12.6)では患者報告数が増加傾向を示しており、定点あたり10.0人を超える流行が続いています。また、益田圏域の基幹定点からロタウイルスの患者報告が4件あり、流行が続いています。手洗いの励行をし、食品の取扱いに注意しましょう

### 咽頭結膜熱

県内全域の患者報告数(1.4)は増加傾向です。特に、出雲圏域(4.6)は第16週から警報レベル(3.0)を超える流行となっています。

3)主な病原体の検出状況等

### インフルエンザ

患者減少に伴い、検出株数も減少しています。A香港型、B型が検出されており、B型の割合が多くなっています。

### 手足口病

松江・雲南・出雲圏域の患者からコクサッキーウイルスA6型が検出されています。

### 感染性胃腸炎

ノロウイルスG2、アストロウイルスが検出されています。

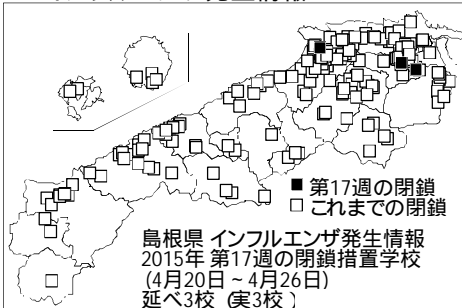
### 肺・気管支炎

3月以降、ヒメタニューモウイルスが増加しています。

## 主な感染症の流行状況

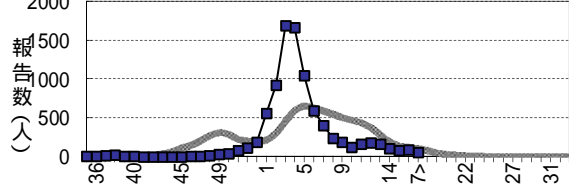
疾患名	全県	東部	中部	西部	隠岐
インフルエンザ	→	→	→	→	→ x
A群溶連菌咽頭炎	→	→	→	↗	▪ x
手足口病	→	↗	→	→	▪ x
感染性胃腸炎	→	→	↗	→	▪ x
咽頭結膜熱	↗	→	↗	→	▪ x
流行性耳下腺炎	→	→	→ x	↘ x	→

## インフルエンザ発生情報

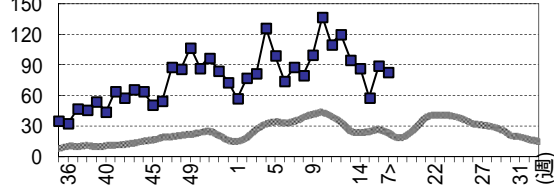


今週： 流行、 やや流行、 散発、 x 報告なし 過去 4週推移： ↑急増、 ↗増加、 ↘減少傾向、 ↓急減、 横這い

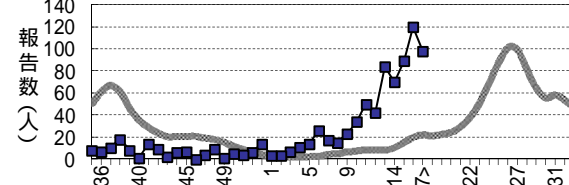
### インフルエンザ



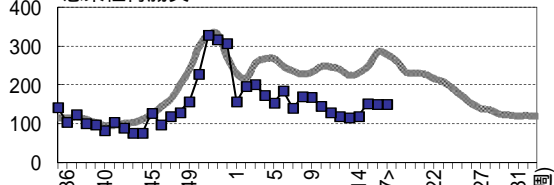
### A群溶連菌咽頭炎



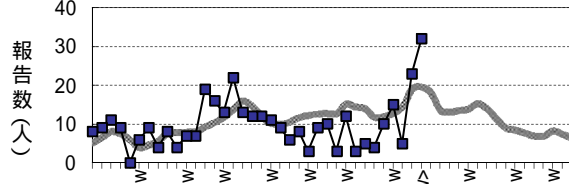
### 手足口病



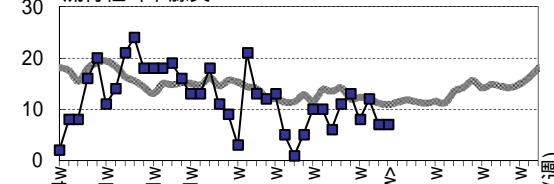
### 感染性胃腸炎



### 咽頭結膜熱



### 流行性耳下腺炎



—— 過去5年の平均

■ 島根県

詳しいグラフ等は、ホームページ <http://www1.pref.shimane.lg.jp/contents/kansen/> をご覧ください。

# 島根県感染症発生動向調査情報（定点把握疾患 週報）

島根県保健環境科学研究所

島根県感染症情報センター

2015年 第17週 平成27年4月20日～平成27年4月26日

地 域 医療圏域	東 部				中 部						西 部						隠 岐				島 根 県				年 齢 別 報 告 数 (17週)												
	松 江				雲 南			出 雲			大 田			浜 田			益 田			隠 岐																	
	週	15	16	17		15	16	17	15	16	17		15	16	17	15	16	17		15	16	17		14	15	16	17	11M	1-4	5-9	10-	20-					
インフルエンザ定点数	11					3			9				3			5			5				2				38										
インフルエンザ	53	48	26	→		3	13	9	5	16	12	→	6	4	6	3	3	1	5	-	-	→	5	5	-	→	×	108	80	89	54	2	10	21	9	12	
小児科定点数	7					2			5				2			3			3				1				23										
RSウイルス感染症	-	-	-	→	×	-	1	-	4	2	5	→	-	-	-	-	2	-	3	2	4	→	-	-	-	×	7	7	7	9	4	5	-	-	-		
咽頭結膜熱	-	5	5	→		1	1	-	3	16	23	↗	-	-	-	1	-	1	-	1	3	→	-	-	-	×	15	5	23	32	6	20	1	3	2		
A群溶連菌咽頭炎	26	37	35	→		7	14	6	14	19	19	→	6	10	8	1	3	7	4	6	8	↗	-	-	-	×	87	58	89	83	1	31	41	7	3		
感染性胃腸炎	50	45	45	→		13	9	8	46	57	63	↗	21	20	18	2	2	4	21	17	12	→	-	-	-	×	120	153	150	150	14	63	56	11	6		
水 痘	1	1	4	→		-	-	-	-	1	1	→	-	1	-	-	-	-	4	-	-	→	×	-	-	-	×	4	5	3	5	-	4	1	-	-	
手足口病	55	69	46	↗		8	9	10	12	26	18	→	-	1	-	-	-	13	14	15	11	→	-	-	-	×	70	89	120	98	12	85	1	-	-		
伝染性紅斑	-	-	-	×		-	-	-	-	-	-	×	-	-	-	-	-	-	-	-	-	×	-	-	-	×	-	-	-	-	-	-	-	-	-		
突発性発しん	6	6	3	↘		1	-	2	1	1	5	→	-	1	-	-	1	1	4	2	1	→	1	-	-	→	×	16	13	11	12	4	8	-	-	-	
百日咳	-	-	-	×		-	-	-	-	-	-	×	-	-	-	-	-	-	-	-	-	×	-	-	-	×	-	-	-	-	-	-	-	-	-		
ヘルパンギーナ	1	1	-	→	×	-	-	-	-	-	-	×	-	-	-	-	-	-	-	-	-	×	-	-	-	×	2	1	1	-	-	-	-	-	-		
流行性耳下腺炎	4	2	5	→		-	-	-	4	1	-	→	×	1	-	-	2	2	-	-	1	-	↘	×	1	1	2	→	8	12	7	7	-	4	2	1	-
眼科定点数	1								1							1										3											
急性出血性結膜炎	-	-	-	×		-	-	-	1	-	-	→	×	-	-	-	-	-	-	-	-	×	-	-	-		-	1	-	-	-	-	-	-	-		
流行性角結膜炎	-	-	-	×		-	-	-	-	-	-	×	-	-	-	-	-	-	-	-	-	×	-	-	-		-	-	-	-	-	-	-	-	-		
基幹病院定点数	1					1			2				1			1			1				1				8				0- 10- 20- 40- 60-						
細菌性髄膜炎	-	-	-	×		-	-	-	-	-	-	×	-	-	-	-	-	-	-	-	-	×	-	-	-	×	-	-	-	-	-	-	-	-	-		
無菌性髄膜炎	-	-	-	×		-	-	-	-	1	-	→	×	-	-	-	-	-	-	-	-	×	-	-	-	×	-	-	1	-	-	-	-	-	-		
マイコプラズマ肺炎	-	-	-	×		2	-	-	1	-	-	→	×	1	-	1	-	-	-	-	-	→	-	-	-	×	4	4	-	1	-	-	-	-	1		
クラミジア肺炎	-	-	-	×		-	-	-	-	-	-	×	-	-	-	-	-	-	-	-	-	×	-	-	-	×	-	-	-	-	-	-	-	-	-		
感染性胃腸炎(口タ)	-	-	-	×		-	-	-	-	-	-	×	-	-	-	-	-	-	7	7	4	→	○	-	-	-	×	7	7	7	4	4	-	-	-	-	

過去 4週の推移 : ↗急増、↗増加傾向、↘減少傾向、↘急減、横這い、報告なし 今週の流行状況 : 流行、やや流行、散発、×報告なし

\* は、報告数の急激な変化を示します