

# 島根県感染症情報(週報) 2005年 第8週 (2/21 ~ 2/27)

2005年(平成17年) 3月2日  
 島根県保健環境科学研究所  
 島根県感染症情報センター  
 Tel:0852-36-8188  
 Fax:0852-36-8356  
 www2.pref.shimane.jp/hokanken/kansen/  
 kansen@pref.shimane.jp

## 県内感染症情報(概況).

1) 全数報告感染症(1~5類感染症)  
 破傷風が1件(出雲圏域)報告されています。

2) 定点報告5類感染症

- インフルエンザ : インフルエンザの報告数は前年と同規模まで増加しました。特に、県西部では定点当たり35.8人と先週の2.5倍に増加し、11の学校で閉鎖処置が執られました。東部・中部では、患者数の増加が鈍ってきましたので、1~2週以内にピークに達すると思われます。松江・出雲・浜田圏域でA香港型が分離されています。中国地方はB型ウイルスが主流ですが、関東・東海などの患者数が特に多い地方ではA香港型が流行している傾向にあり、今後の流行拡大が懸念されます。
- 感染性胃腸炎 : 全県で報告数が減少し、集団発生も報告されていません。しかし、今後ロタウイルスによる胃腸炎が増加していますので、油断することなく、感染予防に気を付けてください。
- 咽頭結膜熱 : 松江圏域で小流行が続いています。
- 水痘 : 春期の流行期むけて少しずつ報告数が増加しています。

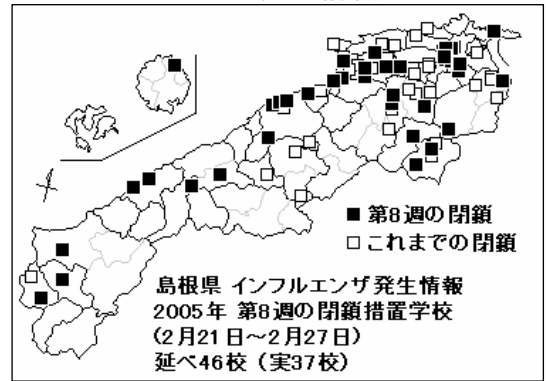
3) 主な病原体の分離状況

インフルエンザは各地区でB型が分離されています。分離数は少ないですがA香港型が各地区で分離されており、西部ではA型による集団発生も確認されています。全県で胃腸炎患者からノロウイルスGIIが検出されています。A群ロタウイルスが12月から検出され、検出数が増加しています。

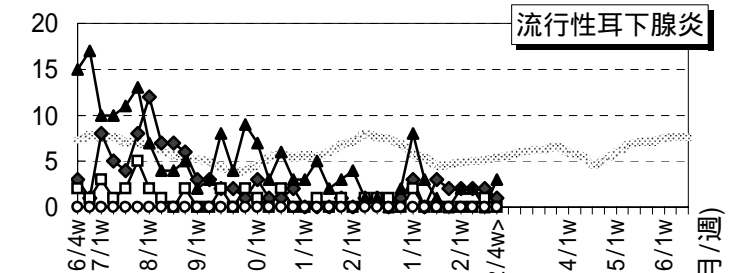
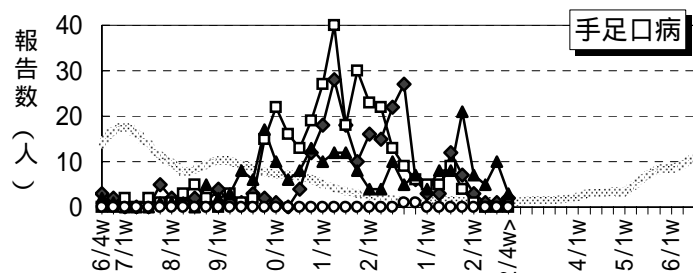
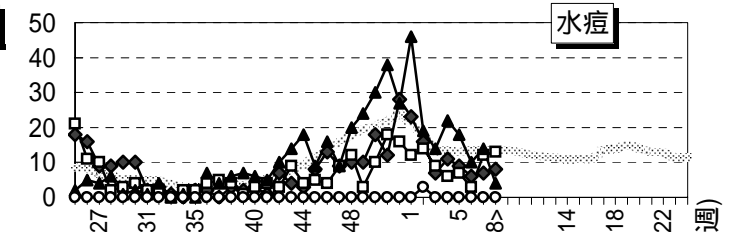
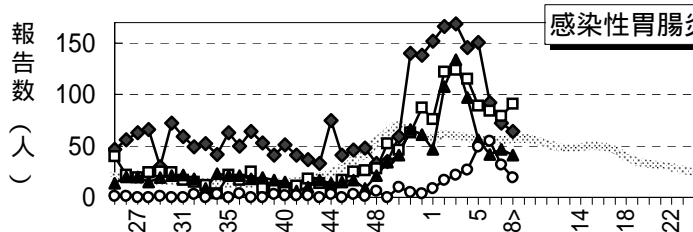
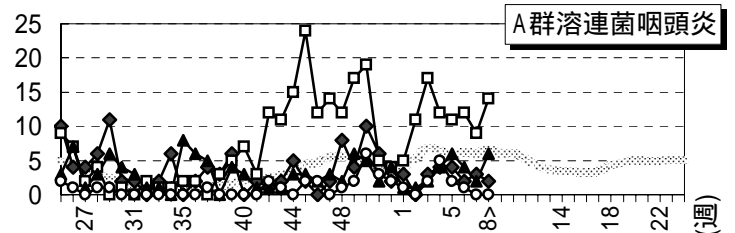
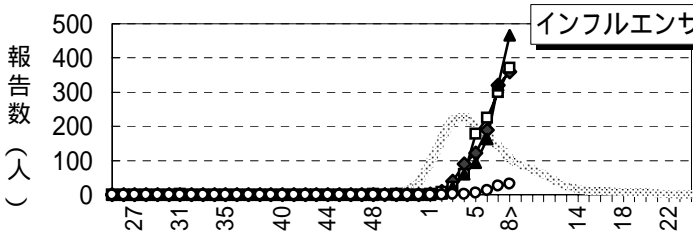
## 主な感染症の流行状況

疾患名	全県	東部	中部	西部
インフルエンザ	↗	↗	↗	↗
A群溶連菌咽頭炎	→	→	→	→
感染性胃腸炎	↘	↘	→	↘
水痘	→	→	→	↘
手足口病	→	→	→	×
流行性耳下腺炎	→	→	→	×

## インフルエンザ発生情報



今週: 流行、 やや流行、 散発、 × 報告なし 過去4週推移: ↑急増、 ↗増加、 ↘減少傾向、 ↓急減、 横這い



..... 過去5年の流行パターン    ◆ 東部    □ 中部    ▲ 西部    ○ 隠岐

# 島根県感染症発生動向調査情報（定点把握疾患：週報）

島根県保健環境科学研究所  
島根県感染症情報センター

2005年 第8週 平成17年2月21日～平成17年2月27日

地域 医療圏域	東 部			中 部						西 部						隠 岐			島 根 県				年 齢 別 報 告 数 (8週)											
	松 江			雲 南			出 雲			大 田			浜 田			益 田			隠 岐							12M	1-4	5-9	10-	20-				
	週	6	7	8	6	7	8	6	7	8	6	7	8	6	7	8	6	7	8	6	7	8	5	6	7	8	-	-	-	-	-			
インフルエンザ定点数	11			3			9			3			5			5			2			38												
インフルエンザ	189	321	359	↗	89	101	104	135	198	266	↗	92	88	102	39	102	171	31	130	193	↗	13	26	32	399	588	966	1227	23	368	377	172	287	
小児科定点数	7			2			5			2			3			3			1			23												
RSウイルス感染症	-	-	-	-	-	-	2	2	2	-	-	-	-	-	-	-	-	-	-	-	-	-	-	3	2	2	2	-	2	-	-	-		
咽頭結膜熱	11	5	7	→	-	-	-	-	-	-	×	-	-	-	-	-	-	-	-	-	-	×	-	-	-	9	11	5	7	2	3	2	-	-
A群溶連菌咽頭炎	2	3	2	→	4	7	11	8	2	3	→	1	1	1	3	1	4	-	-	1	→	1	-	-	23	19	14	22	1	11	8	2	-	
感染性胃腸炎	92	72	64	↘	16	19	28	68	60	63	→	30	35	31	5	8	9	7	4	1	↘	55	32	19	345	273	230	215	20	110	46	29	10	
水 痘	6	7	8	→	-	6	5	3	6	8	→	-	2	1	6	8	2	4	4	1	↘	-	-	-	34	19	33	25	3	19	3	-	-	
手足口病	1	1	2	→	-	-	-	-	-	-	×	-	-	-	-	2	-	5	8	3	→	-	-	-	11	6	11	5	-	5	-	-	-	
伝染性紅斑	2	-	-	→	×	-	-	-	-	4	↗	-	-	-	-	-	-	-	-	-	×	-	-	-	4	2	-	4	-	3	-	-	1	
突発性発しん	5	8	7	→	-	-	-	8	6	5	→	-	-	2	1	-	-	1	3	2	→	1	-	-	6	16	17	16	11	5	-	-	-	
風しん	-	-	-	×	-	-	-	-	-	-	×	-	-	-	-	-	-	-	-	-	×	-	-	-	-	-	-	-	-	-	-	-	-	
ヘルパンギーナ	-	-	-	×	-	-	-	-	-	-	×	-	-	-	-	-	-	-	-	-	×	-	-	-	5	-	-	-	-	-	-	-	-	
麻しん	-	-	-	×	-	-	-	-	-	-	×	-	-	-	-	-	-	-	-	-	×	-	-	-	-	-	-	-	-	-	-	-	-	
流行性耳下腺炎	2	2	1	→	-	-	-	-	1	-	×	-	-	-	2	-	1	-	-	2	→	-	-	-	4	4	3	4	-	2	1	1	-	
眼科定点数	1						1						1						1			3												
急性出血性結膜炎	-	-	-	×	-	-	-	-	-	-	×	-	-	-	-	-	-	-	-	-	×	-	-	-	-	-	-	-	-	-	-	-	-	
流行性角結膜炎	-	-	-	×	-	-	-	1	-	-	×	-	-	-	-	-	-	-	-	-	×	-	-	-	-	1	-	-	-	-	-	-	-	
基幹病院定点数	1			1			2			1			1			1			1			8				0-	10-	20-	40-	60-				
細菌性髄膜炎	-	-	-	×	-	-	-	-	-	1	→	-	-	-	-	-	-	-	-	-	×	-	-	-	-	-	-	1	-	-	1	-	-	
無菌性髄膜炎	-	-	-	×	-	-	-	-	-	-	×	-	-	-	-	-	-	-	-	-	×	-	-	-	-	-	-	-	-	-	-	-	-	
マイコプラズマ肺炎	-	-	-	×	-	-	-	-	-	-	×	-	-	-	-	-	-	-	-	-	×	-	-	-	-	-	-	-	-	-	-	-	-	
クラミジア肺炎	-	-	-	×	-	-	-	-	-	-	×	-	-	-	-	-	-	-	-	-	×	-	-	-	-	-	-	-	-	-	-	-	-	
成人麻しん	-	-	-	×	-	-	-	-	-	-	×	-	-	-	-	-	-	-	-	-	×	-	-	-	-	-	-	-	-	-	-	-	-	

過去4週の推移：↑急増、↗増加傾向、↘減少傾向、↓急減、横這い      今週の流行状況：流行、やや流行、散発、×報告なし