

島根県離島振興計画 概要

I 総則的事項

計画の目的：離島地域の振興方策を定め、関連施策を推進（策定根拠：離島振興法第4条）

計画の期間：令和5年度から令和14年度までの10年間

計画の対象地域：隠岐4町村

II 基本理念（3つの柱）、基本目標

【基本理念】 次世代へ引き継げる活力ある持続可能な隠岐を目指して

【基本理念を実現するための3つの柱】

- 1 隠岐の暮らしを守る
- 2 隠岐の人と産業を育てる
- 3 隠岐の心豊かな社会を次世代に繋げる

【基本目標】 人口の社会増 （目標値（令和14年度）+9人）

※特定有人国境離島地域の地域社会の維持に関する計画（後期）の目標値を基に算出・設定

III 分野別施策

※太字は国の配慮規定及び県の重点項目

1 隠岐の暮らしを守る

- ・ **航路及び航空路の確保、モノや人の流れの拡大**、路線バスやタクシーなど日常生活の交通手段の確保
- ・ 道路の効率的・計画的な整備や維持管理、港湾・空港の機能拡充、上下水道の整備、居住環境の向上、**空き家の利活用**、廃棄物の適正処理
- ・ **高度情報通信ネットワークの整備・利活用及び維持管理**、ICTを活用した取組の推進
- ・ 太陽光、風力、水力、バイオマス等の**再生可能エネルギー導入の推進**
- ・ 医療機関相互の機能分担・連携や医療従事者の養成・確保・定着、**遠隔医療**を含めた良質な医療機能の確保
- ・ 医療、介護、予防、住まい、生活支援サービスが切れ目なく一体的に提供される仕組みづくりの推進
- ・ 道路防災対策や治山治水対策等による**災害の未然防止や被害の最小限化**
- ・ 新型コロナウイルスや新興感染症等の脅威から島民の生命・身体を守る体制の充実・強化

2 隠岐の人と産業を育てる

- ・ 地域特性を活かした農業の推進、循環型林業の定着・拡大、沿岸漁業の活力再生及び企業的経営体の経営強化、担い手の確保・育成
- ・ **観光地域づくり法人（DMO）**を中心とした隠岐ユネスコ世界ジオパークの魅力を活かした観光地域づくりの推進、観光客の受入体制強化
- ・ 地域資源の活用、経営革新や事業承継の促進、新たなビジネス創出や事業拡大の支援、若者や女性などの島内就業の促進、**特定地域づくり事業協同組合制度**等を活用した柔軟な働き方の推進
- ・ 島暮らし体験や**離島留学**によるUターン・Iターン、**関係人口の拡大**、**リモートオフィス**の提供等による**場所に制約されない働き方の普及**

3 隠岐の心豊かな社会を次世代に繋げる

- ・ 子どもたちが、地域に愛着と誇りを持ち、確かな学力と豊かな心を育める環境の整備、**遠隔教育**を含めたICT機器の効果的な活用、**しまね留学**の推進
- ・ 結婚を望む男女の希望がかない、安心して妊娠・出産・子育てできる切れ目ない支援体制の充実
- ・ 隠岐固有の自然、歴史、文化の魅力を活用した人々の交流の促進

IV 記載事項の追加

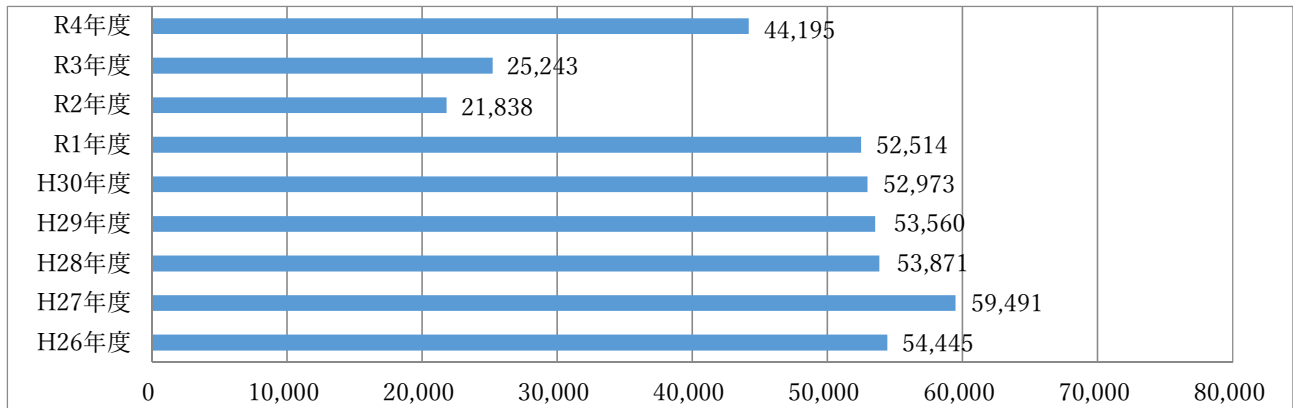
- ・ 重要業績評価指標（KPI）及び目標値を施策毎に設定

隠岐地域の観光及び取組の状況（Ⅱ－４ 観光の振興）

観光地域づくり法人（DMO）を中心とした隠岐ユネスコ世界ジオパークの魅力を活かした観光地域づくりの推進、観光客の受け入れ体制強化

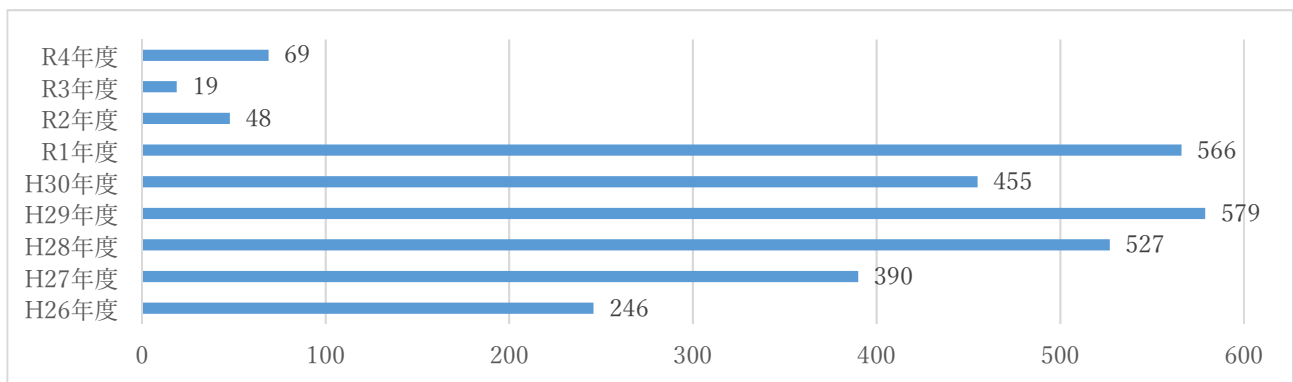
1 観光客の状況（推定観光客数4～3月：隠岐ジオパーク推進機構調べ）

・令和4年度 44,195人（対前年度比175.0% コロナ前比84.1%）



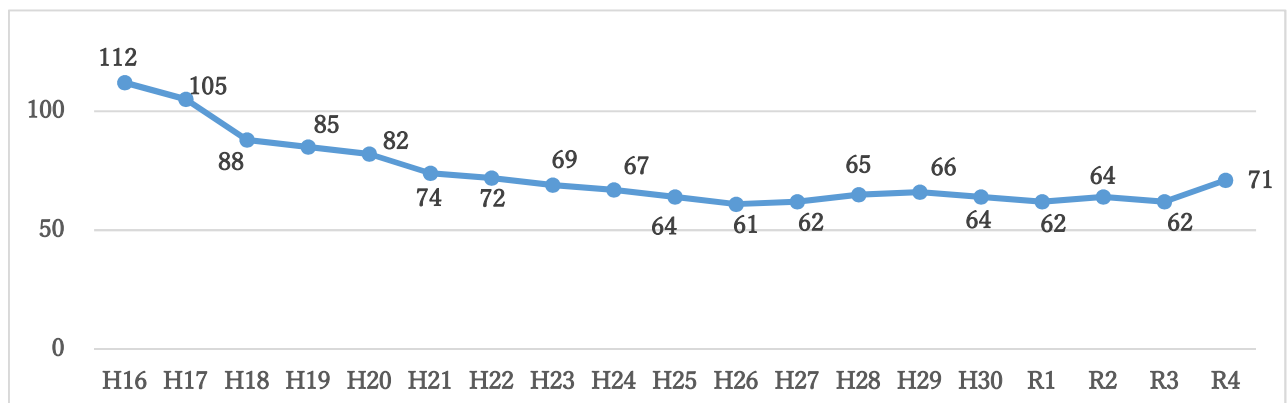
2 外国人観光客の状況

・令和4年度 69人（対前年度比363.2% コロナ前比12.2%）



3 宿泊施設の状況

- ・R4年度末時点の軒数は、71軒（収容能力 約631部屋、定員約1,800人）
- ・個室希望が多く、実際の定員数より収容可能数が小さいため、繁忙期には部屋が不足
- ・また、繁閑差が大きく、ピーク時に合わせた従業員の通年雇用が困難
- ・人員不足のため、部屋があっても受入を断るケースが散見
- ・R4～R5にかけては、ビジネスホテル、ゲストハウス、グランピング施設が相次いで開業



4 看板商品創出事業

- ・ JTB 職員 5 名の派遣を受け、観光庁の補助事業を活用して隠岐 4 町村の特色を生かした観光コンテンツを造成

取組 1：独自の神話伝説を専門ガイドと共にジオパークで紐解く神社仏閣巡り体験

- ・ 背景にある島の成り立ちや人の営みを交えて、専門ガイドが共に巡り解説

取組 2：独自の人の営みが創り出す超ローカル体験（海士町）

- ・ 大人の島留学や離島ワーキングホリデー等の取組に代表される「人」との交流

取組 3：ジオガイドと楽しむエコキャンプ（西ノ島町）

- ・ 自然との共生を意識した学びを得られるキャンププログラムを造成

取組 4：隠岐で「ととのう」ジオパークトレイル&ジオサウナ（知夫村）

- ・ 島の地層に起因する独特な水質の湧き水や、島内では出る廃材や流木を利用

取組 5：隠岐松葉蟹と日本酒で楽しむ、ゆっくりお宿滞在オールインクルーシブプラン

- ・ 宿泊費や飲食費などの諸経費を全て含めたオールインクルーシブ形式

取組 6：インバウンド対応のジオパーク拠点施設発着のガイドツアー（隠岐の島町）

- ・ 世界ジオパークに認定された隠岐を島の玄関口であるフェリー乗り場で紹介



5 JTBによるテレビコマーシャル放映

- ・ 女優 松下奈緒さん出演による観光PR映像をJTBが独自制作
- ・ 毎週土曜、大阪ABC朝日放送の情報バラエティ『朝だ！生です旅サラダ』*の枠で全国放映中 *番組出演者：神田正輝（司会）、松下奈緒、勝俣州和、中丸雄一 ほか
- ・ 山陰の民放3社で 6/5～18の2週間186本CM放映



Ento



国賀海岸



玉若酢命神社

6 台湾の旅行会社によるFAMツアーの実施

- ・ 島根泊の旅行商品を造成している台湾旅行会社等5社を隠岐へ招聘し、本土と隠岐を組み合わせ商品造成を提案（5/30, 31 実施済み）
- ・ 隠岐の景観や食のほか、民謡体験や町歩きなど島民とのふれあい型体験が好評で、R5年度内のツアー催行が決定（10/20, 21） *台湾旅行社によるツアーは隠岐圏域で初



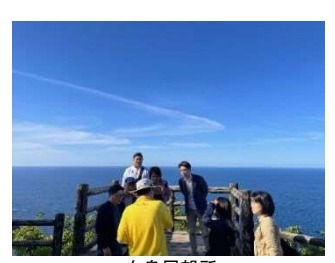
かっぱ遊覧船



隠岐民謡（ビューポート2階）



摩天崖



白島展望所

7 宿泊施設等の高付加価値化への対応

- ・観光庁の「令和5年度 地域一体となった観光地・観光産業の再生・高付加価値化事業」に島内8施設（海士町3、西ノ島町3、知夫村1、隠岐の島町1）と隠岐DMOが協力し申請
- ・5/30 に採択

【補助率】 国庫補助事業の採択事業者に対して町村と協調して県も助成額を上乗せ

国 1/2	県 1/6	町村 1/6	事業者 1/6
-------	-------	--------	---------

8 国内旅行商品の造成

- ・隠岐ジオパーク10周年記念 ツアー造成強化
秋以降の旅行商品造成を強化（9月～11月 約100本造成済み）

≪造成事例≫ ①静岡発 FDA 出雲・隠岐



②茨城発 FDA 隠岐（直行便）



9 滞在型観光促進事業を活用した「おき得乗船券」の発行（R2～）

- ・宿泊と観光体験の利用により復路の航路運賃を無料とする企画乗船券を発行し、隠岐地域に延泊してもらうための取組を実施



【実績】

年度	実績(枚)
R2	3,067
R3	3,953
R4	6,911

※販売実績は、特定有人国庫
隠岐地域社会維持推進交付金
滞在型観光事業活用分

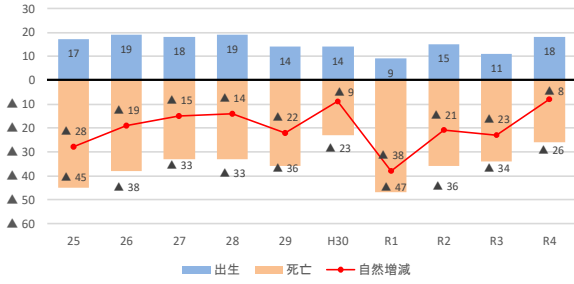
10 DXによるオンライン予約システムの確立（R5.11～）

- ・隠岐4島は、旅行者から見て、「交通」「宿」「体験」を各島の事業者・各観光協会へそれぞれ問い合わせせざるを得ない不便な状態
- ・4島の「交通」「宿」「体験」を一元化したオンライン予約システムを構築中
- ・具体的には、隠岐DMOの観光部門サイト「隠岐の島旅」内での展開を準備中（R5.11 運用開始）

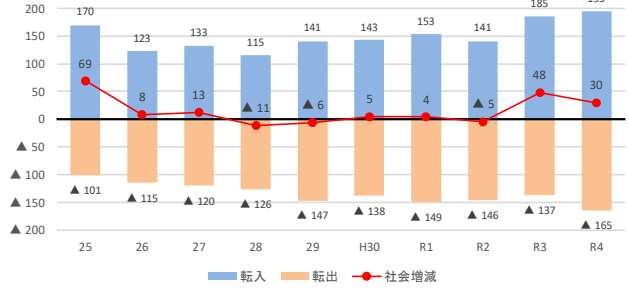
【隠岐地域の状況】

1 人口動態

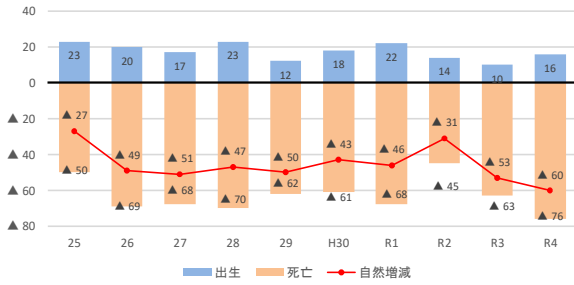
【海士町】自然増減（出生・死亡）の推移



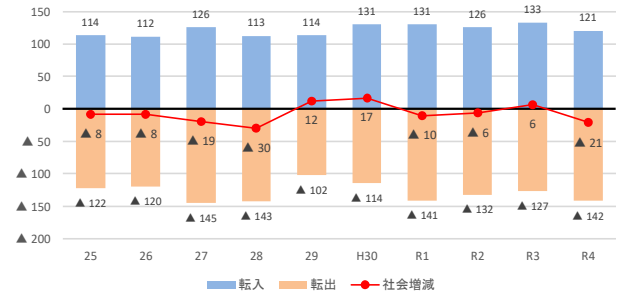
【海士町】社会増減（転入・転出）の推移



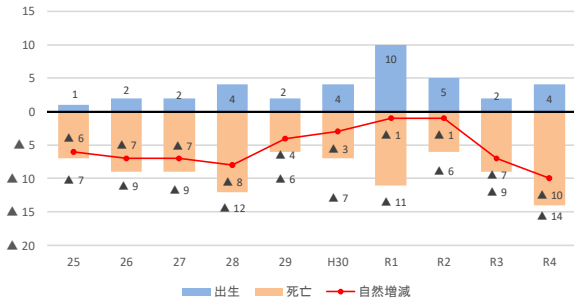
【西ノ島町】自然増減（出生・死亡）の推移



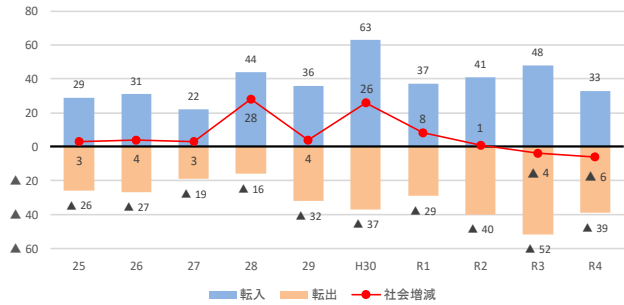
【西ノ島町】社会増減（転入・転出）の推移



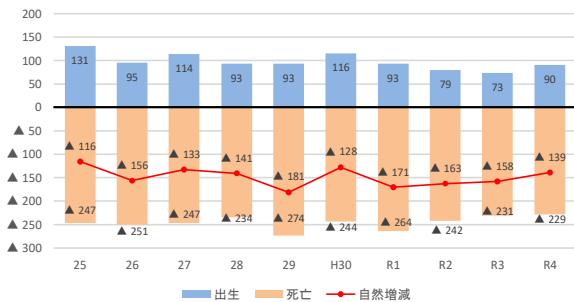
【知夫村】自然増減（出生・死亡）の推移



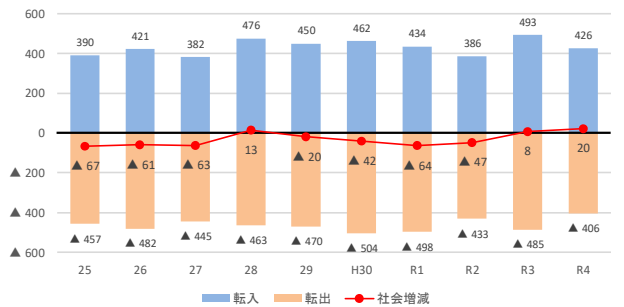
【知夫村】社会増減（転入・転出）の推移



【隠岐の島町】自然増減（出生・死亡）の推移



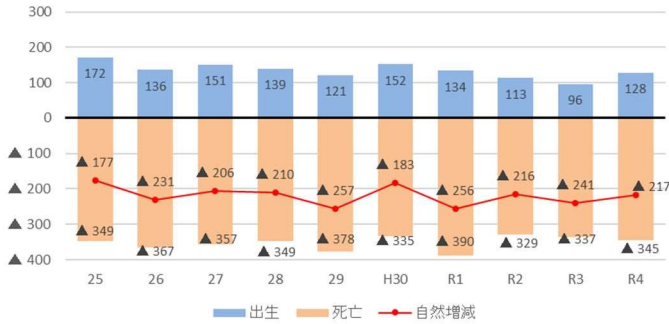
【隠岐の島町】社会増減（転入・転出）の推移



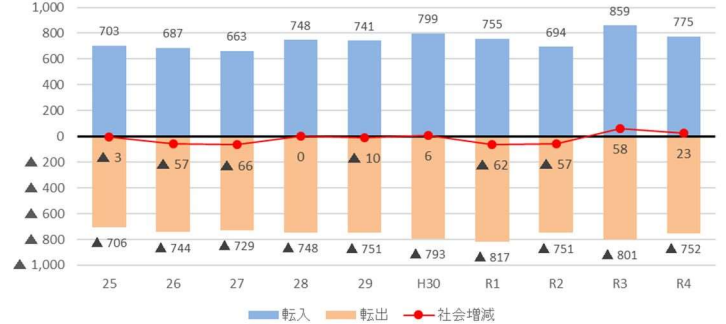
資料：「島根県人口移動調査」（島根県統計調査課）（前年10月1日～9月30日）

● 隠岐地域全体では、近年、年間約 220 人の自然減、社会増減は微増

【隠岐全体】 自然増減（出生・死亡）の推移



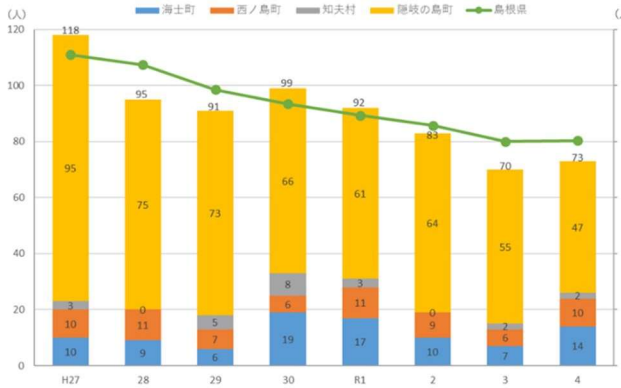
【隠岐全体】 社会増減（転入・転出）の推移



2 Uターン・Iターン

● Uターン者数は減少傾向にあるが、Iターン者数は近年増加傾向

Uターン者数 町村別推移



Iターン者数 町村別推移

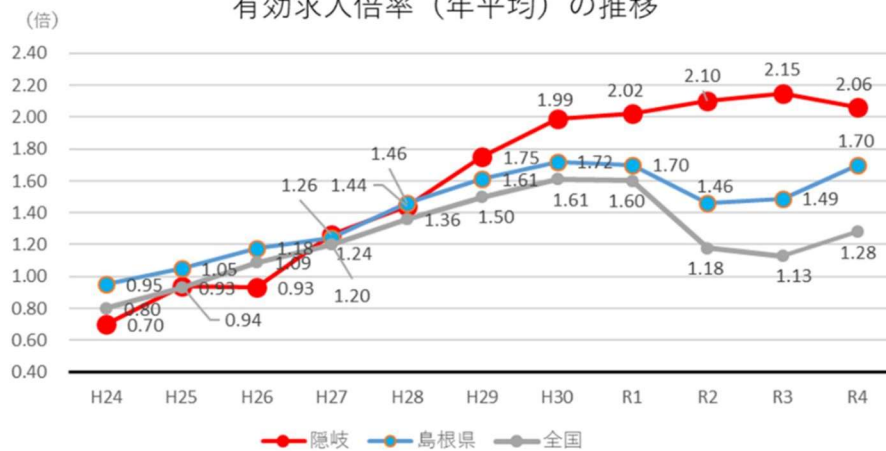


資料：「島根県しまね暮らし推進課調べ」〔年度〕

3 雇用の状況

● 平成 27 年以降、全国的に人材需要が高く、隠岐地域でも有効求人倍率は高水準で推移

有効求人倍率（年平均）の推移



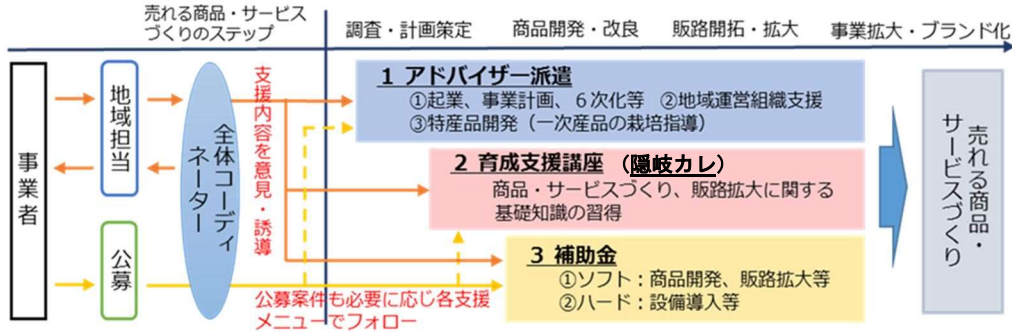
資料：有効求人倍率＝「職業安定業務統計（一般職業紹介状況）」（厚生労働省）〔年平均〕

隠岐の数値＝ハローワーク隠岐の島から提供

【取組の状況】

1 スモール・ビジネス育成支援事業（→II-5. 地域資源を活かした産業の振興）

地域の豊かな自然環境や地域固有の資源を活用し、6次化等により商品価値を高め、魅力ある商品やサービスを開発し、小規模でも地域から外貨を獲得する取り組み（スモール・ビジネス）を推進することにより、中山間・離島地域における起業や創業、雇用創出を促進



〔活用例〕・事業承継と併せた陶芸品のブランディング、販路拡大（西ノ島町）
・鮮魚やワカメの加工機器の導入（隠岐の島町）

隠岐地域の実績(件数)

	R2	R3	R4	R5
隠岐カレ	6	7	7	3
補助金	1	0	1	-

2 雇用機会拡充事業（→II-6. 成長を支える経営基盤づくり）

特定有人国境離島地域社会維持推進交付金を活用し、民間事業者が雇用増を伴う創業または事業拡大を行う場合の設備投資資金や、人件費、広告宣伝費などの運転資金を支援

創業支援

- 特定有人国境離島地域住民による創業資金(設備資金、運転資金)の支援
 - UIターン移住者や地域おこし協力隊卒業者の創業資金を支援し、定住・定着を促進
- 【事業費上限】 600万円

事業拡大支援

- 新規雇用し、生産能力の拡大やサービスの付加価値向上を行う事業者の設備投資資金や運転資金の支援
- 【事業費上限】 1,600万円
※設備投資を伴わない事業拡大:1,200万円

雇用機会拡充事業実績(新規件数)

区分	H29	H30	R1	R2	R3	R4	R5
創業	2	3	0	3	2	0	3
事業拡大	14	11	4	4	8	5	9
計	16	14	4	7	10	5	12

〔活用例〕・クロモジを利用した精油等の商品開発、観光客等の交流スペース整備（海士町）
・島内の自生植物等を用いた商品（洋菓子）の開発、製造及び販売（知夫村）

3 特定地域づくり事業協同組合（→II-7. 人材の確保・育成）

- 地域の担い手が少なく、また、事業者単位で見ると年間を通じた仕事がない、安定的な雇用環境が確保できないといった地域課題を解決するため、「特定地域づくり事業協同組合」制度を活用し、地域の担い手を確保
- 当組合では、地域の仕事を組み合わせて年間を通じた仕事を創出、組合で職員を雇用し事業者に派遣

令和5年6月1日時点

No.	組 合 名	組合員 (派遣先)数	主な分野	派遣職員 雇用人数	事業開始
1	海士町複業協同組合	19	農業、林業、水産漁業、宿泊業	17	R3.1.11
2	西ノ島町特定地域づくり事業協同組合	13	宿泊業、飲食料品小売業、介護・福祉	5	R4.5.1
3	協同組合YADDO知夫里島	9	食料品製造業、宿泊業、運輸・運送	2	R4.2.1
4	隠岐の島町地域人材づくり協同組合	4	酒類製造業、宿泊業、農業	2	R5.4.1

4 住環境の整備、多様な働き方・交流機会の提供（→II-8. Uターン・Iターンの促進）

離島活性化交付金等を活用し、定住促進のための空き家の改修や、県外企業や移住希望者が利用できるリモートオフィスやワーケーションのための施設を整備。

各町村の主な取組は次のとおり。

〔住環境整備〕

- 空き家改修、シェアハウスの整備（海士町、知夫村）
- 若者Iターン者（単身者）向け移住施設の整備（西ノ島町）
- 自宅改修・民間賃貸住宅家賃に係る補助制度、定住促進住宅の整備（隠岐の島町）

〔リモートオフィス等整備〕

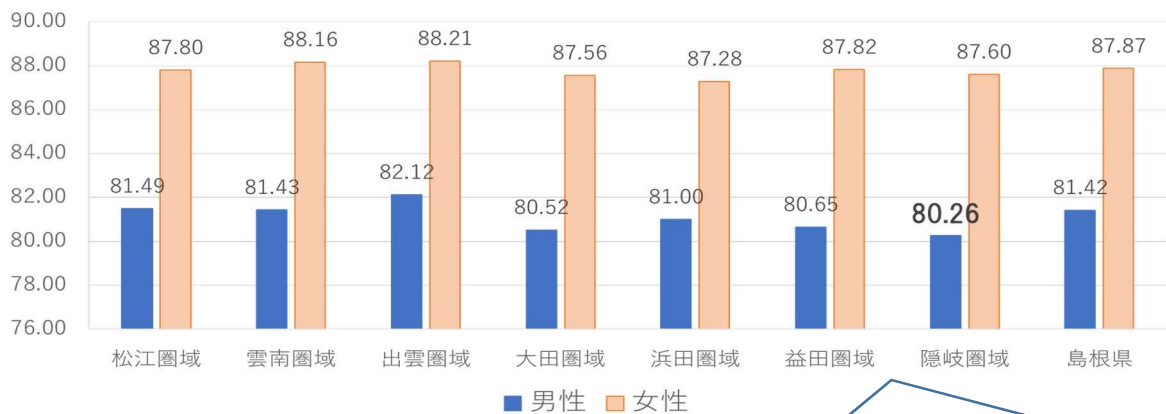
- シェアオフィスの整備（海士町）
- テレワークオフィスの整備（西ノ島町）

写真上段は海士町、下段は西ノ島町



隠岐圏域の保健・医療・福祉の現状と主な取組

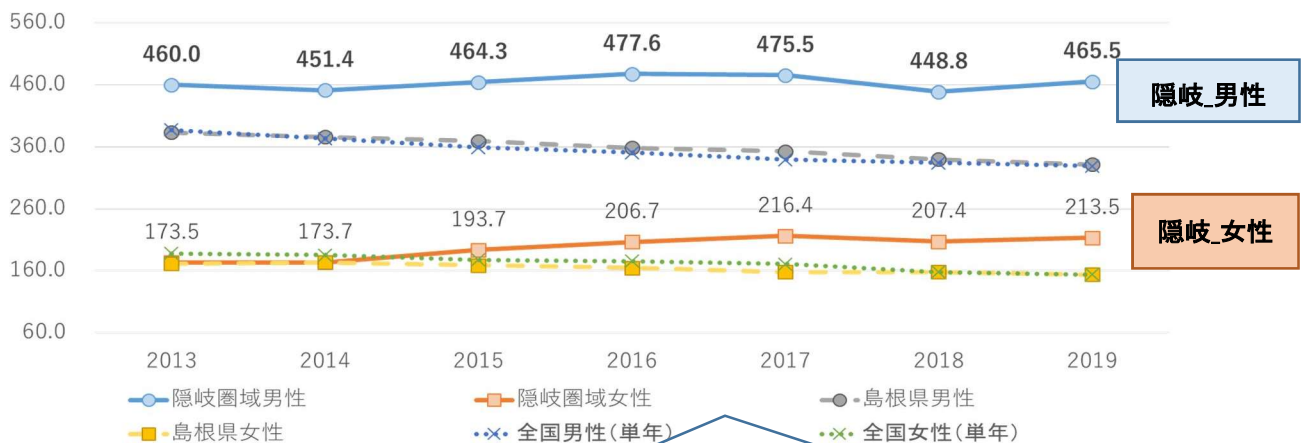
★県内(圏域別)平均寿命(2017~2021)



県と比較し隠岐圏域の男性は寿命が短く、圏域ワースト1！！

★総死亡の人口10万対年齢調整死亡率(40-64歳)

出典:島根県健康指標データベース SHIDS (標記年を中心とした5年間平均) (基準人口は昭和60年モデル人口)



65歳までの青壮年期に亡くなっている人が多い！

健康寿命延伸のための健康づくりの取組(健康寿命延伸プロジェクト事業開始)

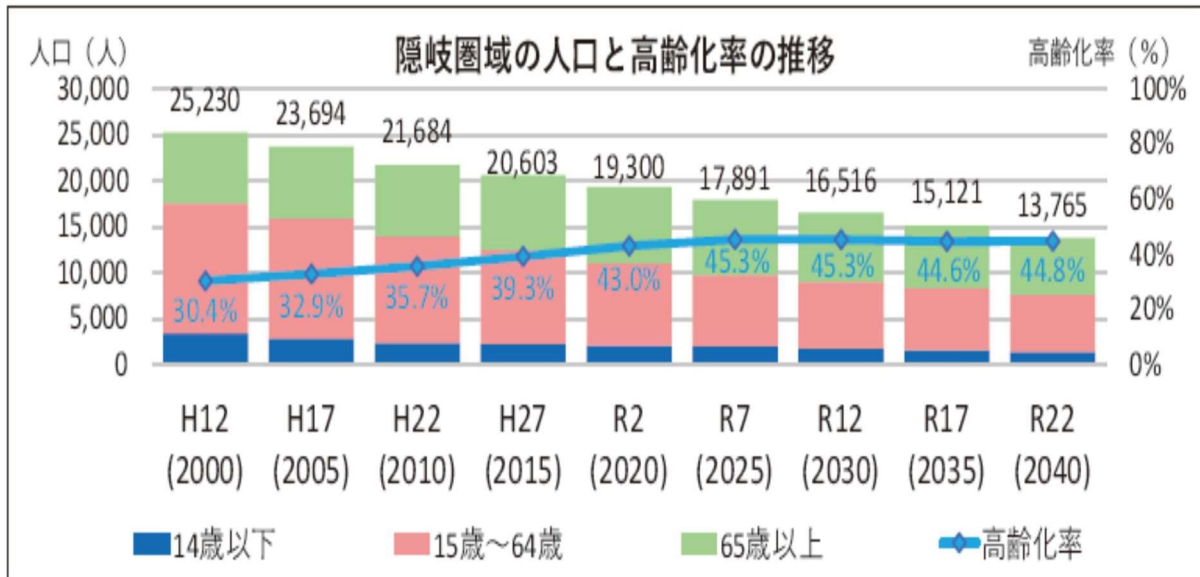
「全世代の減塩」「子育て世代・壮年期の野菜摂取」「壮年期の運動」

健康寿命延伸プロジェクト「3つのキャッチコピー」

- 減塩** あと-1g! 素材のおいしさに気付くかも!
- 野菜摂取** あと+70g! しまねの野菜でいい調子!
- 運動促進** あと10分! あと1,000歩! すきま時間に“ちょいトレ”チャレンジ

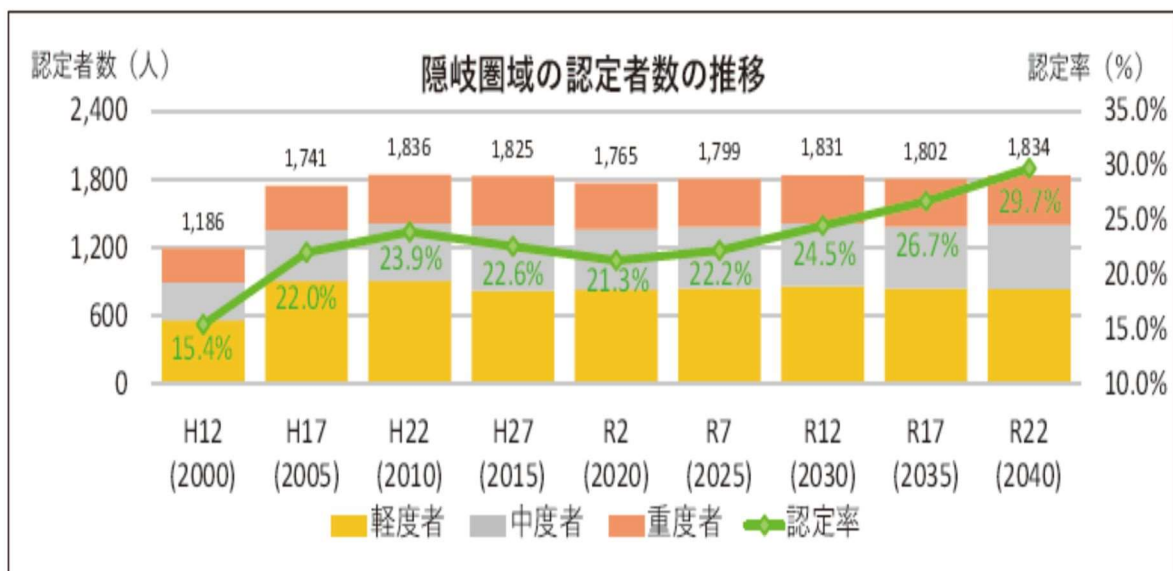
★高齢化率の推移 (第8期隠岐広域連合介護保険事業計画より)

介護保険制度が開始された平成12年の総人口は25,230人でしたが、令和22年には約半数の13,765人になると予測されます。また、令和17年には高齢者のうち70%以上の人が後期高齢者となる見込みです。



★隠岐圏域の要介護(要支援)認定者数の推移 (第8期隠岐広域連合介護保険事業計画より)

平成22年をピークに令和2年にかけて緩やかに減少し、その後令和22年まで増加傾向の見込みです。



★医療従事者の確保

診療所勤務医師数 (H24→R2)

	H24	R2	減少数	減少率	70歳以上割合	60歳以上割合
松江圏域	220	216	▲ 4	-2%	23%	56%
出雲圏域	165	169	4	2%	27%	53%
雲南圏域	37	28	▲ 9	-24%	32%	61%
大田圏域	55	41	▲ 14	-25%	32%	63%
浜田圏域	86	79	▲ 7	-8%	34%	58%
益田圏域	61	49	▲ 12	-20%	20%	65%
隠岐圏域	10	9	▲ 1	-10%	33%	78%
全県	634	591	▲ 43	-7%	27%	57%

医療施設の推移 (2000 → 2020)

種別	設置主体	施設数	
		(2000年4月)	(2020年4月)
病院	広域連合立	2	2
診療所	町村立	11	10
	民間	7	3
歯科診療所	町村立	5	6
	民間	8	3

・医師の高齢化が進んでおり、かつ、この20年間で民間の診療所が複数廃止されています。



「5年後 10年後を見越した仕組みづくりを考える」ことが大切！

隠岐保健所 保健・医療・介護の連携を意識した事業展開

保健	医療	福祉・まちづくり
①働き盛りの「がん」「循環器疾患」対策の充実		
<ul style="list-style-type: none"> ★健診（検診）受診の徹底 ★全世代で健康的な生活習慣の改善（禁煙・適正飲酒・運動・減塩等） ★精密検査受診の徹底 	<ul style="list-style-type: none"> ★適正治療・疾患管理＋生活習慣の改善で重症化予防の取組強化 ★保健・医療の治療管理の目線合わせ（担当者会議等） 	<ul style="list-style-type: none"> ★地域・職域で健康づくり・介護予防を取り組みやすくなる応援 ★延仲内（北方区）の取組を他地域に波及
②アルコール対策の継続		
<ul style="list-style-type: none"> ★未成年の飲酒防止・喫煙防止 ★アルコールの害（循環器疾患・認知症・依存症）の啓発強化 ★AUDITで適正飲酒の啓発 	<ul style="list-style-type: none"> ★アルコール健康障がい対策連絡会の開催（医療・保健・福祉で共通した支援・ツール検討） 	<ul style="list-style-type: none"> ★酒害を正しく知り、地域で「飲み過ぎない」声かけ ★孤立させない取組：酒害相談の利用、受診動員、各種相談の窓口PR
③隠岐で「住み続けられる仕組み」「社会との繋がりが切れない仕組み」づくり		
<ul style="list-style-type: none"> ★お薬手帳・糖尿病手帳 血圧手帳等の活用促進し 自身の健康管理の意識高揚 ★隠岐の医療・介護を知り、元気な時から今後のことを考える啓発（ACP） ★災害時の保健活動の強化 	<ul style="list-style-type: none"> ★入退院連携ルールを検討し円滑な連携を図る ★医療的ケアの受け皿検討 ★誤嚥性肺炎の予防のため 医療・施設従事者の食形態・口腔ケアの情報共有＋勉強会の開催 	<ul style="list-style-type: none"> ★各町村ごとに住み続けられるまちづくりの検討（地域包括ケアシステムの構築） ★精神障がい者の地域定着支援の具体化（居場所づくり・ボランティア・近所の協力者育成・社会活動とコラボ等）

北方を歩こう@北方集会所（R4年11月）

昨年度に続き、2度目の開催。開催チラシには、「これも延伸プロジェクトの一環です」との文字が。みんなでウォーキングをしたあと、野菜摂取と減塩のお話を実施した。



普段野菜摂取で意識していることってあんまりないなあ・・・。



ウォーキング組が帰ってくるまでみんなで体操



みんなでおでんを食べて終了。大人はノンアルで乾杯！

ノンアルで乾杯！が2年目で当たり前になってきた！

お弁当の日にあわせた啓発@五箇中学校（R4年11月）

「目指せ！健康マスター～野菜のひみつ～」と題し、野菜摂取について授業を実施した。授業後のアンケートでは、生徒から質問も多く出た。（後日資料を作り、還元）



野菜+70gって、調理すると意外と少ない！これなら足せそう

【質問の一部】

- ◆野菜をおいしく食べる方法が知りたい。
- ◆部活で運動したあとに取った方がよい栄養素が知りたい。
- ◆どんな野菜が一番栄養がとれますか。



子どもの頃から自分の食事を意識してみよう！

YouTube配信中

島根県高齢者福祉課
(TEL : 0852-22-6385)

動画を見て、 介護への理解を深めてみませんか？

中高生介護ふれあい体験 あの生徒も体験！？



動画3分30秒

「プロフェッショナル編」 プロ魂を見てみませんか？



動画5分30秒

介護のしごと～やりがいと誇り～ 現役スタッフの本音！



動画3分22秒

「親子編」 親の背中を見ていますか？



動画3分30秒

ロボットで広がる介護現場 介護現場にロボット登場！



動画3分55秒

「高校生編」 福祉を学ぶ価値って？



動画4分58秒

しまねっこCH
(YouTube)で
配信しているにゃ！



島根県観光キャラクター
「しまねっこ」
島根連許諾第6584号

介護の仕事を知ってもらうための パンフレットもあります！

生徒・学生、保護者、
教員の皆さん、
ぜひご覧ください！

介護の仕事、
本当のところ
知っていますか？

介護分野ってどんな仕事があるの？ P1～2
どんな職業で、どんな働き方があるの？ P2
実際のところ、職員の方はどう働いているの？ P3～4
就職、資格取得までにどんな課題があるの？ P5～6
介護の仕事を経験するには？ P7～8
修学資金などの助成制度は？ P8
スキルアップしているの？ P9
研修生、実習生はあるの？ P10
給与や働き方はどんなの？ P10
身体的負担が大変なのは？ P11
介護や介護の仕事について情報発信しています！ P11

高齢化の進展などにより、介護分野で働く人の必要性が高まっています。
このパンフレットで介護の仕事を知って、進路の選択に役立ててみませんか？

島根県健康福祉部高齢者福祉課



どんな仕事があるのか？
職員の方はどう働いて
いるのか？など

疑問にお答えします！

デジタルブック
もあります



島根県ホームページからもアクセスできます

島根県 介護や介護の仕事理解促進広報

検索

介護の仕事を経験するには？

中高生夏休み介護体験

対象：県内の中学生、高校生
 内容：夏休みの期間中に半日から1日程度、介護の現場の雰囲気、仕事の様子、高齢者との触れ合いが体験できます。
 体験までの手続き：①学校を通じての申込 ②体験可能な施設や事業所へ直接連絡



市町村や介護事業所でも、独自に職場体験事業を実施しています。

中高生夏休み介護体験 これまでの感想文

母が介護の仕事をしているため、小さい頃からよく知っているつもりだったので、常に笑顔で働いている母をみてすごかった。いろいろな施設で体験させてもらうにつれてこの仕事の楽しさを知りました。大変なことでもたくさんあるということも母から聞き、迷ったりをしたんですけど、それでもつらいこと以上に楽しい事やたくさん成長できると思っています。

(定栄高等学校 2年)

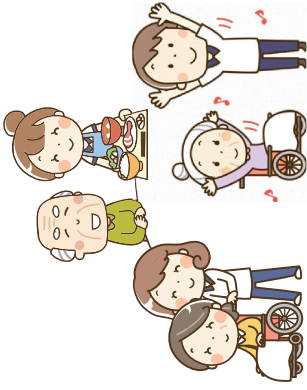
介護士になると、大変なことがたくさんあるんじゃないかと思いました。でもそのたびにやりがいも感じる職業でもあることも知りました。自分のために努力することは簡単です。でも人のためにも努力することができるようになるのは難しいと思います。それが出来る介護士の人は本当にすごいと思います。

(出雲市立浜山中学校 3年)



利用者の気持ちを考えて、一人一人丁寧に接してあげるのがとても良いと思いました。職員さんの連携がすごく驚きました。利用者さんが笑顔で「楽しい」と言ってくれて、自分はこの職員のようになりたいなと思いました。

(七社高等学校 1年)



介護の仕事は精神的にも肉体的にもきつい部分はあると思うけど、それでも利用者さんから感謝されたり、笑顔になってもらったりした時はやりがいのある仕事だと思った。将来、介護に関連する仕事につくことも考えた。

(津和野高等学校 3年)

YouTube で配信中！



夏休み介護の職場体験



修学資金などの助成制度は？

介護福祉士等修学資金貸付事業

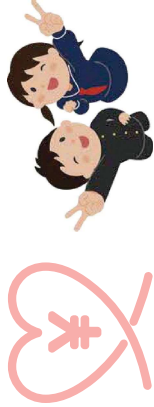
実施主体：島根県社会福祉協議会 (TEL: 0852-32-5953)

内容：介護福祉士養成施設、社会福祉士養成施設に在学し、介護福祉士又は社会福祉士の資格の取得を目指す学生に対し、修学資金を貸付

※資格取得後、3年間または5年間、県内で介護等の業務に従事するなどの要件を満たした場合には返還免除



【事業Webページ】
はこちら

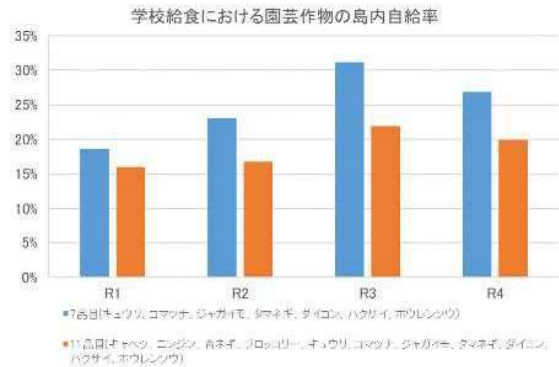


市町村、関係団体や介護事業所でも、独自に助成等を実施しています。

隠岐地域の農林水産業の現状と主な取組

農業の現状（畜産、島内自給率、担い手）

- ・ 隠岐地域の基幹的農業従事者は60歳代～70歳代が中心のため、高齢化と担い手確保が課題
- ・ 隠岐地域の基幹品目である放牧による肉用牛生産が増加傾向
- ・ 青果物の大部分は本土から移入されているため、園芸品目の生産振興等による島内自給率の向上が課題
- ・ 畜産への雇用就農、半農半X希望者が多く、新規就農者は増加傾向で、新規就農者の定着や経営の安定化への支援が必要



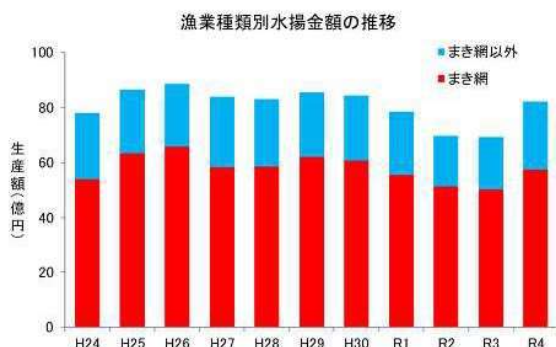
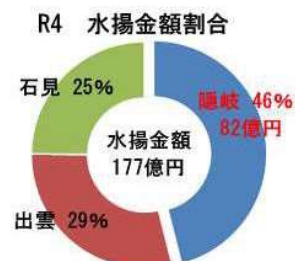
林業の現状（原木生産・出荷、林業就業者）

- ・ 原木生産は10年間で約2.3倍に増加し、令和4年度は過去最高となった。
- ・ 令和4年度の出荷先は島内製材工場21%、島外合板工場等79%
- ・ 林業就業者は増加傾向で令和4年度末現在80人
- ・ 平均年齢は近年若年化の傾向



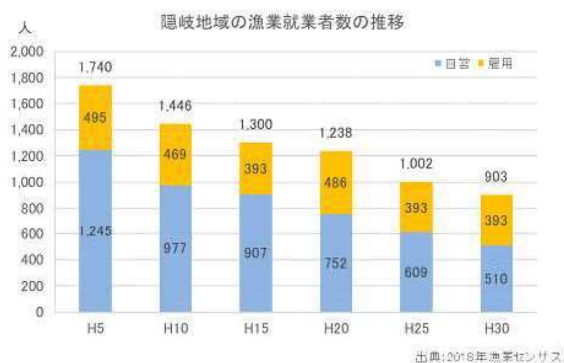
水産業の現状（水揚金額、生産額）

- ・令和4年隠岐地域の漁獲量は約7.5万トン（県内7.6%）、水揚金額は約82億円（県内4.6%）と、島根県の水産業の根幹を支えている。
- ・漁獲量は3年連続増加する中、単価の安いイワシ類の漁獲増や単価の高いケンサキカ（シロイカ）の減少により水揚金額は減少していたが、R4年はサバ類の漁獲増やズワイガニの高単価によって水揚金額が増加に転じた。
- ・中型まき網による漁獲が大半を占めている。また、隠岐地域には、定置網や釣り、刺網などの沿岸漁業に加え、ばいかご、かにかご、いわがき養殖など特徴的な漁業がある。



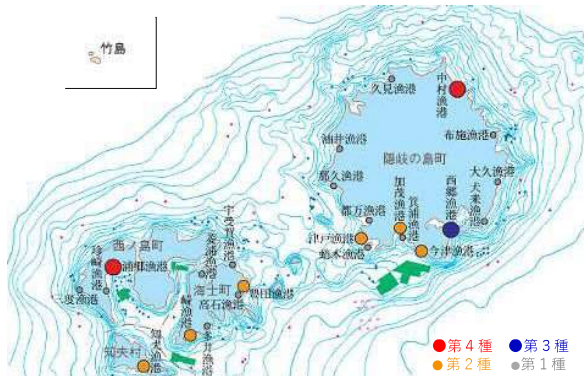
水産業の現状（担い手）

- ・隠岐地域で、雇用されている漁業者数は近年横ばいとなっているが、沿岸自営漁業では就業者の高齢化に伴う減少が年々進んでいる。
- ・近年の新規漁業就業者数は平均して15人前後であるが、雇用の割合が高く、沿岸自営への漁業就業者数が少ないことから、研修事業や給付金制度などを創設し、沿岸自営漁業への就業促進に取り組んでいる。



水産業の現状（漁港・漁場整備）

- ・ 隠岐地域の漁港は24港。うち県管理が9港、町村管理が15港。
漁業活動の拠点であり、漁港施設の維持・機能向上に取り組むことが重要。
- ・ 効率的な漁獲や資源増殖のため、魚礁、増殖礁、藻場礁などを整備するとともに、磯焼けによる藻場の喪失に対して魚やウニなど食害生物の除去といったソフト対策に取り組むことが重要。



県管理漁港			町村管理漁港
第4種	第3種	第2種	第1種
中村、浦郷	西郷	今津、加茂、津戸、豊田、崎、知夫	布施、大久、大来、箕浦、蛸木、都万、那久、油井、久見、菱浦、宇受賀、高石、多井、珍崎、三度

■ 漁場の整備

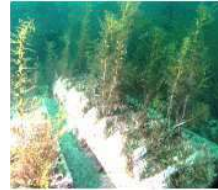


魚礁



魚が集まっている様子

■ 藻場回復対策



ハード対策
(藻場礁設置)



ソフト対策
(食害生物除去)

農業の取り組み

「隠岐産牛」としての産地づくり

- ・ 受精卵移植を活用し、繁殖雌牛の改良を推進している。
- ・ 放牧監視システムを導入し、効率的な飼育管理に取り組んでいる。
- ・ 放牧場の再整備や空き牛舎の有効活用など生産基盤の強化を支援している。

公共牧野整備面積：26.8ha (R4)
繁殖雌牛飼育頭数：2,479頭 (R4)



【公共牧野を活用した放牧】

園芸品目の自給率向上

- ・ ミニリースハウスの設置、野菜づくり講座の開講による園芸栽培の裾野づくりをはじめ、中核園芸農家の確保・育成、リースハウス導入などによる生産拡大支援に取り組んでいる。
- ・ 園芸品目の流通体制を構築し、量販店での販売や学校給食への取扱拡大を推進している。



【「隠岐育ち」トマトの販売】



【野菜づくり講座】

新規就農者の確保

- ・ 研修から就農、その後の経営、生活までをイメージできる包括的就農パッケージを作成し、町村HP等で周知している。



【包括的就農パッケージ（畜産）】

林業の取り組み

林業のコスト低減

- 原木生産の低コスト化
 - ・ 林業のコスト低減により、事業体の体質強化や森林所有者の伐採意欲喚起を通じて原木増産を促進。
 - ・ 高性能林業機械導入 R5：2台
 - ・ 林業専用道の開設 R5：8km
- 再生林の低コスト化
 - ・ 伐採と再生林を一体的に行う「一貫作業」の徹底
 - ・ 生産規模拡大や散水施設等の整備によるコンテナ苗の低コスト化



【省力化林業機械の導入】

製材用原木の取引拡大

- 製材用原木の需要拡大と安定供給
 - ・ 収益性の高い製材用原木を増産するため採材・仕分けを実施。
- 高品質・高付加価値木材製品の出荷拡大
 - ・ 高品質・高付加価値材の生産により島外出荷を拡大。
 - ・ 木材乾燥機導入支援 R4：2基



【木材乾燥機】

林業就業者の確保

- 新規林業就業者の確保
 - ・ 隠岐の高校生を対象とした林業教育や現場体験の実施。
 - ・ 女性就業者の確保に向けた教材作成
- 林業就業者の定着強化
 - ・ 島根県魅力向上プログラムに沿った労働条件や就労環境の改善
 - ・ 給与体系の見直しや手当制度の導入



【林業教室（高校）】

水産業の取り組み

いわがき養殖の振興



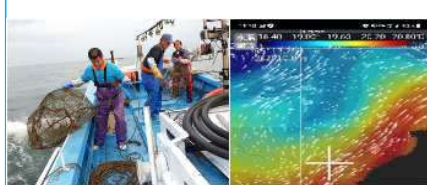
- ・ いわがき養殖は隠岐が発祥であり、「隠岐のいわがき」として地域全体でブランド化を実現。
- ・ 新規沿岸自営漁業者が収入を確保する手段として有効な漁業の一つ。
- ・ 近年は、食害や成長不良に加え、R2にはコロナ禍の影響を受け出荷個数が大幅に減少した。
- ・ 2021年から県水産物の販売促進として、「いわがきを食べてよう」キャンペーンを一定時期開催。
- ・ 新たな養殖手法による高品質化、販路の拡大が課題である。

担い手の確保



- ・ 沿岸自営漁業への就業希望者に対し、研修（独立型、就業型）及び給付金による支援を実施。
- ・ 県内唯一の女性の認定新規漁業者が誕生（R4）。

所得向上



かご試験操業 潮流データの活用

- ・ かが漁業、延縄など複合経営のための新規漁法導入試験やICTを活用した操業の効率化試験を漁業者と共に実施。
- ・ 水揚金額720万円を目指した操業モデルを意欲ある漁業者毎に作成し、伴走支援を実施。

水産加工の振興



ワカメの加工

エッチュウバイの加工

- ・ これまで低利用であった天然ワカメの1次加工により、所得向上や地元雇用の確保に貢献。
- ・ エッチュウバイなど地元の水産物の加工に取り組むことで、付加価値向上を図る。

(主) 西郷布施線 (大久3工区)

全体事業費 1,004,000千円
R5予算額 25,000千円

【事業概要】

- ・西郷布施線は島後外周の緊急輸送道路網のうち東側の西郷～大久～布施を結ぶ幹線道路です。
- ・大久集落への現道は南・北側とも線形が悪く急狭で、**バス路線**であり**拡幅**・改良が必要な他、山地部や地滑り地帯を通過するため**防災対策**をあわせた安全・安心な道路への改築が求められています。

事業進捗率 (R4末時点) 88.6%

【事業箇所】

隠岐の島町 大久

【事業計画】

- ・ H26～R10年代
- ・ 全体 0.56km
現道拡幅 560m
(バイパス 1,040m)

【R5年度 事業内容】

- ・現道拡幅部 掘削, 法面工



【期待される整備効果】

道路拡幅とバイパス整備で、距離は**2/3**に、通過時間**1/3**へ大幅な短縮が図られ、西郷港・隠岐ジオパーク空港とのネットワーク形成により、災害に強い道路として島内観光の活性化も期待されます。

隠岐支庁県土整備局における主な取組

ひ す か

町道日須賀線（日須賀工区）代行改良（過疎代行）

全体事業費 2,868,000千円
R4繰越予算額 41,406千円
R5当初予算額 180,000千円

【事業概要】

- ・海士町の日ノ津地区と崎地区を結ぶ（一）日ノ津崎港線は、他に迂回路のない重要な生活道路ですが、幅員が狭く見通しの悪い箇所も多数あり、落石の危険性も高く、災害等により通行不能となった場合に崎地区が孤立する恐れがあります。
- ・このため、県道の代替道路として2車線整備されている町道日須賀線を延伸（県代行改良）します。

事業進捗率（R4末時点） 65.8%

【事業箇所】

隠岐郡海士町大字御波～崎

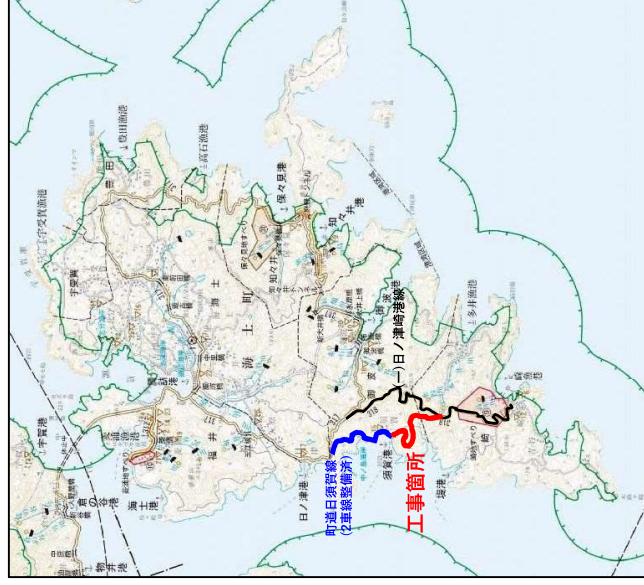
【事業計画】

- ・ H20～R10(予定)
- ・ L=1,880m
- ・ 道路新設

【R5年度事業内容】

- ・ 道路改良
L=120m

※過疎代行とは、過疎地域の持続的発展の支援に関する特別措置法第16条(基幹道路の整備)に基づく代行整備制度



【期待される整備効果】

- ・海士町の崎地区まで安心安全に通行できる道路環境が確保されます。

隠岐支庁県土整備局における主な取組

西郷港（小田地区）岸壁改良（-5.5m）事業

全体事業費 710,000千円
R5予算額 100,000千円

【事業概要】

- ・ 西郷港小田地区は、S43～45年にかけて物揚場(-4.0m)が整備され、主に原木の積み出しに利用されています。
- ・ 原木移出量は増加傾向にありますが、現在の物揚場では大型船が接岸できず、ふ頭用地も不足しており、効率的な移出が困難なことから、**岸壁(-5.5m)を整備するため、R3年度から事業に着手**しました。

事業進捗率（R4末時点） 14%

【事業箇所】

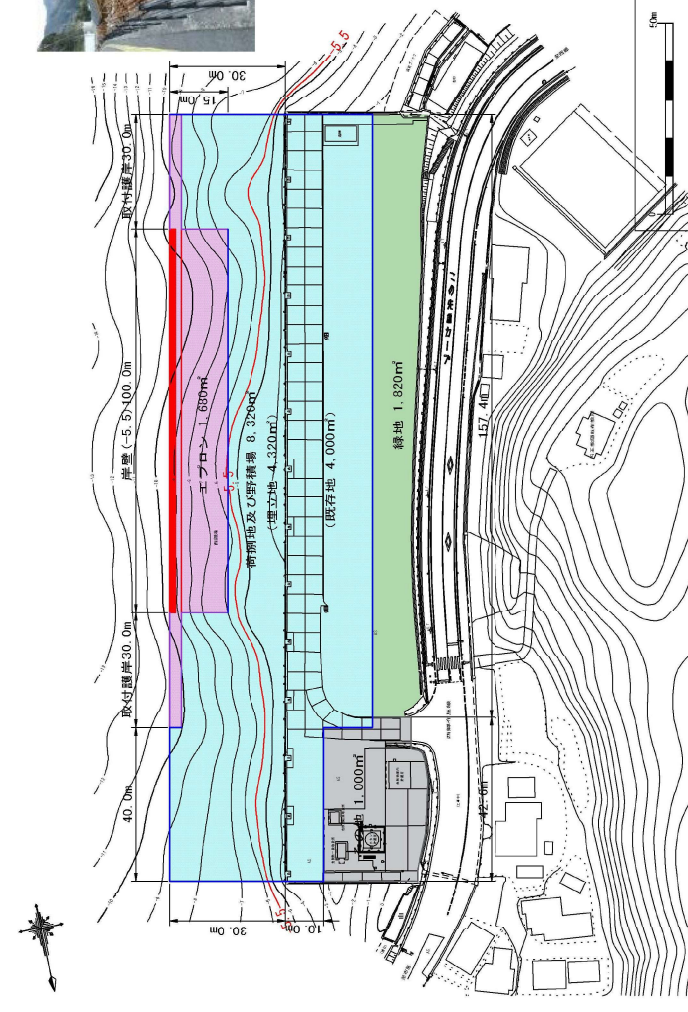
隠岐の島町東郷小田

【事業内容】

- ・ R3～R7
- ・ 岸壁整備 L=160m

【R5年度事業内容】

- ・ 基礎捨石工
V=3,000 m³
- ・ ケーソン製作・仮置
N=2函



ふ頭用地の現状
(R4末時点)

【期待される整備効果】

- ・ 岸壁整備により効率的な原木移出が可能となり、隠岐の島町の林業活性化が期待されます。

隠岐支庁県土整備局における主な取組

くりに

来居港 沖1号防波堤改良

全体事業費 523,770千円
R4繰越予算額 102,000千円
R5当初予算額 100,000千円

【事業概要】

- ・ 来居港は、知夫村の玄関口であり、生活物資輸送手段である旅客フェリーが発着する重要な港です。
- ・ 主に冬の強風波浪時に港内の状況が悪化し、旅客フェリーを接岸できない「抜港」が頻発しており、村民の生活や観光等に重大な支障を来しています。
- ・ 港内の波が穏やかになるよう既設防波堤の改良を行います。

事業進捗率 (R4末時点) 63.0%

【事業箇所】

隠岐郡知夫村来居地先

【事業計画】

- ・ R2～R6
- ・ L=120m
- ・ 防波堤改良

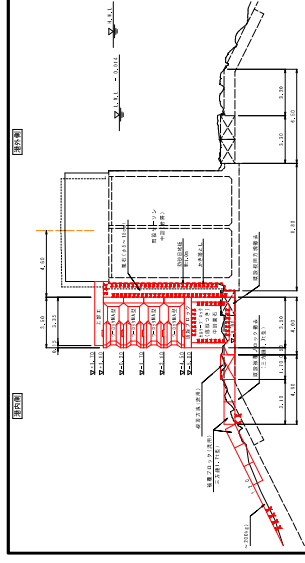
【R5年度事業内容】

- ・ 直立消波ブロック
製作52基・据付140基
- ・ セルラーブロック
製作8基・据付19基



【抜港回数】

H30：21回、R1：12回、R2：17回、R3：32回
R4：13回



【期待される整備効果】

- ・ 特に冬期における旅客フェリーの就航率が向上し、村民生活の安定や観光客数の回復に寄与することが期待されます。

別府港ターミナルビル大規模改修

全体事業費

248,000千円

【事業概要】

- ・別府港は西ノ島町の玄関口であり、観光拠点としての役割は非常に大きいです。
- ・H2.3月の竣工から30年が経過し、天井からの漏水や電気配線の漏電発生など各施設の老朽化が著しく、**継続的な施設利用が難しい**状況です。
- ・老朽化対策とともに、トイレのバリアフリー化なども併せて行い、**安全性と快適性を確保**します。

【事業箇所】

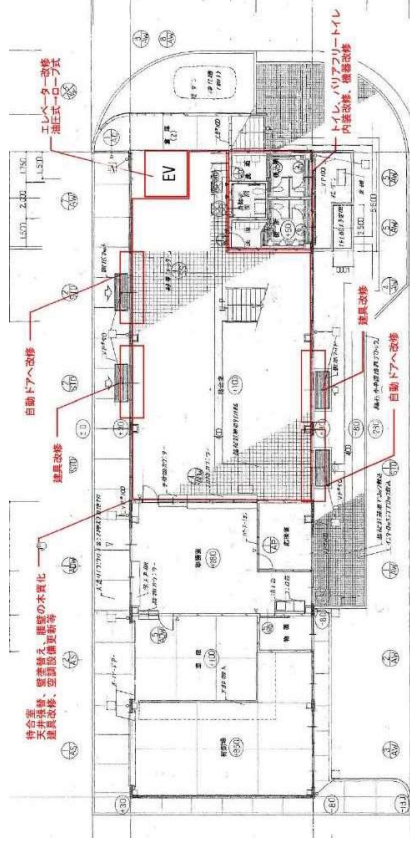
隠岐郡西ノ島町別府
第1ターミナルビル

【事業期間】

R5.6～R6.2（予定）

【R5年度事業内容】

- ・内外装改修
- ・トイレバリアフリー改修
- ・エレベーター更新
- ・電気配線設備更新
- ・給排水設備の更新
- ・照明器具改修



床面のクラック



天井版への雨漏り



空調設備の腐食

隠岐支庁県土整備局における主な取組

橋梁耐震補強

R4当初予算額 215,214千円
 R4補正予算額 50,000千円
 R5当初予算額 140,000千円

【事業概要】

- ・ 島根県では、緊急輸送道路にある「橋長15m以上かつ複数径間の橋梁」を対象として、耐震性の低い平成7年以前の道路橋示方書を適用した橋梁の耐震補強を令和11年度末までに完了予定
- ・ 隠岐管内では、対象16橋のうち11橋完了、令和5年度は3橋を施工予定（R4 繰含む）

路線名	橋梁名	施工位置	全体事業内容	令和5年度 事業内容	備考
(主)西郷郡万郡線	長尾田橋	隠岐郡隠岐の島町北方	橋長52m 橋脚巻立て工1橋脚 横変位拘束構造2基 支承防錆工9基	水平力分担構造8基 水平力分担構造9基 支承防錆工N=9基	R4繰
(主)西郷郡万郡線	赤崎橋	隠岐郡隠岐の島町南方	橋長52m 橋脚巻立て工N=1基 水平力分担構造11基 落橋防止構造8基	橋脚巻立て工N=1基 水平力分担構造11基 落橋防止構造8基	R4現 R4繰 R5現
(主)西郷布施線	福浦	隠岐郡隠岐の島町東郷	橋長88m 炭素繊維補強工N=326m2 ポストヘッドバー工法N=238本 グリッドメタル工法A=299m2	炭素繊維補強工N=326m2 ポストヘッドバー工法N=238本	R4繰

令和3年度 西郷郡万郡線 長尾田橋
第1期工事 竣工写真



橋脚巻立部 Con打設状況



水平力分担構造・横変位拘束構造 施工例

建設産業の担い手確保・育成を強化（土木部の取組）



【背景・取組】

- ・建設業就業者の減少や高齢化により、人手不足や技術継承が課題
- ・建設産業の魅力発信やICT導入など担い手確保の取り組みを強化
- ・R5.3 将来に向けての取組をまとめた「しまねの建設担い手の確保・育成に向けた取組」を作成
- ・「新3K」を目指して“給与”が良い、“休暇”が取れる、“希望”が持てる

【取組内容】

- ・建設産業を就職先として認識してもらう
 - ▷若い世代＋保護者などを対象とした見学会や体験行事の実施
 - ▷HPやSNSなどによる建設産業の情報や魅力の発信
 - ▷イメージマークの制作、活用
- ・小規模事業者等への支援
 - ▷補助要件の緩和（労働局助成金との併用要件を緩和）
 - ▷資格取得への支援（除雪機械運転免許取得支援）
- ・生産性の向上
 - ▷ICT活用工事の普及による業務の効率化や長時間労働の是正、安全性の向上

