

# 職員の給与等に関する報告及び勧告

平成 29 年 10 月

島根県人事委員会

本委員会は、適正な人事行政を確保するための中立的・専門的な人事機関であり、地方公務員法第8条で、勤務条件や厚生福利制度など、職員に関する制度について研究を行い、その成果を議会や知事に提出することとされています。

また、同法第14条により、給与などの勤務条件が社会一般の情勢に適応するように地方公共団体が講ずべき措置について、議会と知事に勧告することができることと、同法第26条により、毎年少なくとも1回、給料表が適当かどうかを議会と知事に報告し、あわせて適当な勧告をすることができることとされています。

これらの規定に基づき、本委員会は、県内の民間事業所のご協力を得て、民間給与の実態調査を行うなど、平成29年の職員の給与に関する種々の調査・検討を行ってきました。

本書は、その結果を議会及び知事に対して報告し、あわせて給与改定について勧告したものです。



島人委第216号

平成29年10月16日

島根県議会議長 大屋俊弘様

島根県知事 溝口善兵衛様

島根県人事委員会委員長

中村寿夫

職員の給与等に関する報告及び勧告

地方公務員法第8条、第14条及び第26条の規定に基づき、職員の給与及び人事管理に関して別添のとおり報告し、併せて給与について勧告します。

# 目 次

第1章 職員の給与等に関する報告	1
I 職員の給与等に関する報告	1
1 職員給与等の状況について	1
2 民間給与等の状況について	4
3 物価及び生計費について	6
4 国家公務員及び都道府県職員の給与について	6
5 人事院勧告の概要	7
6 職員給与と民間給与との比較	9
7 本年の給与改定	10
8 その他の課題	12
II 人事管理に関する報告	14
1 人事管理上の課題について	14
III 勧告実施の要請	21
第2章 職員の給与に関する勧告	23
(給与等に関する参考資料)	
1 職員給与実態調査の概要	参考-1
2 民間給与実態調査の概要	参考-28
3 生計費及び労働経済関係	参考-42
4 人事管理関係	参考-46

# 第1章 職員の給与等に関する報告

## 第1章 職員の給与等に関する報告

本委員会は、地方公務員法の規定に基づき、平成29年4月現在の島根県職員に係る給与及び県内の民間事業所の従業員の給与の実態を把握するとともに、職員の給与等を決定する諸条件について調査検討を行ってきた。その結果の概要は次のとおりである。

### 職員の給与等に関する報告

#### 1 職員給与等の状況について

##### 職員給与実態調査の調査人員

全 県 職 員	調査対象職員	調査対象外職員	
		休 職 者 再任用職員等	企業局職員 病院局職員 技能労務職員
13,972人	12,324人	461人	1,187人

#### (1) 職員の構成等

職員には、その従事する職務の種類に応じて、行政職、公安職、医療職、教育職など9種類の給料表が適用されている。その構成比をみると、中学校及び小学校教育職が36.8%と最も高く、以下行政職30.6%、高等学校等教育職16.5%、公安職12.1%等の順となっている。

また、職員の平均年齢は44.0歳、平均経験年数は21.8年となっており、このうち行政職の職員についてみると、平均年齢は43.6歳（昨年44.0歳）、平均経験年数は22.2年（同22.5年）となっている。（参考資料第1表）

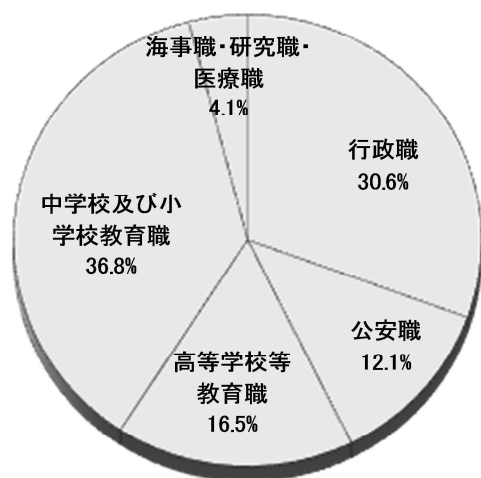
年齢別の職員構成をみると、50歳台の職員の占める割合が全体の約3分の1と他の年齢層に比べ高くなっている。また、平均年齢（44.0歳）は10年前（43.6歳）と比較して上昇している。（参考資料第4表）

### 給料表別職員数等

区分 給料表	職員数		平均年齢		平均経験年数	
	平成29年	平成28年	平成29年	平成28年	平成29年	平成28年
行政職	3,767 (30.6%)	3,774 (30.4%)	43.6	44.0	22.2	22.5
公安職	1,493 (12.1%)	1,498 (12.1%)	38.2	38.5	17.0	17.4
海事職	46 (0.4%)	46 (0.4%)	38.6	40.3	18.9	20.2
研究職	245 (2.0%)	244 (2.0%)	42.4	42.3	19.1	19.2
医療職(1)	46 (0.4%)	40 (0.3%)	44.3	46.2	19.9	20.3
医療職(2)	90 (0.7%)	94 (0.8%)	43.0	42.9	19.0	18.9
医療職(3)	73 (0.6%)	74 (0.6%)	39.8	40.8	17.7	18.6
高等学校等教育職	2,030 (16.5%)	2,069 (16.7%)	45.0	44.7	22.2	22.0
中学校及び小学校教育職	4,534 (36.8%)	4,579 (36.9%)	46.0	46.2	23.3	23.4
合計	12,324 (100.0%)	12,418 (100.0%)	44.0	44.2	21.8	22.0

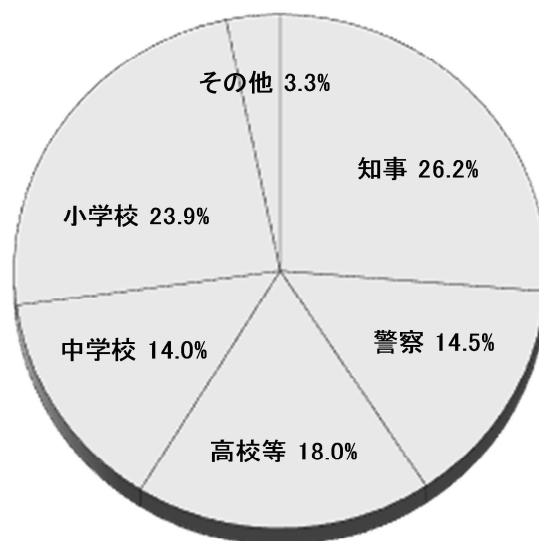
(注)構成比については、小数点以下1位未満の端数は四捨五入したため、合計が100にならない場合がある。

給料表別職員構成比



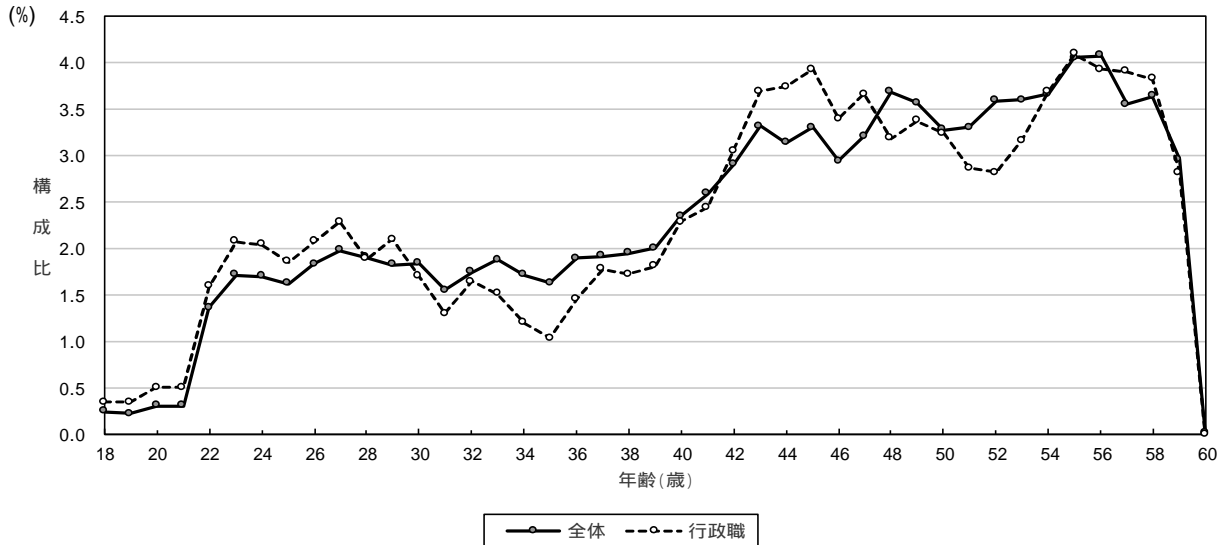
(参考資料第1表)

部局別職員構成比

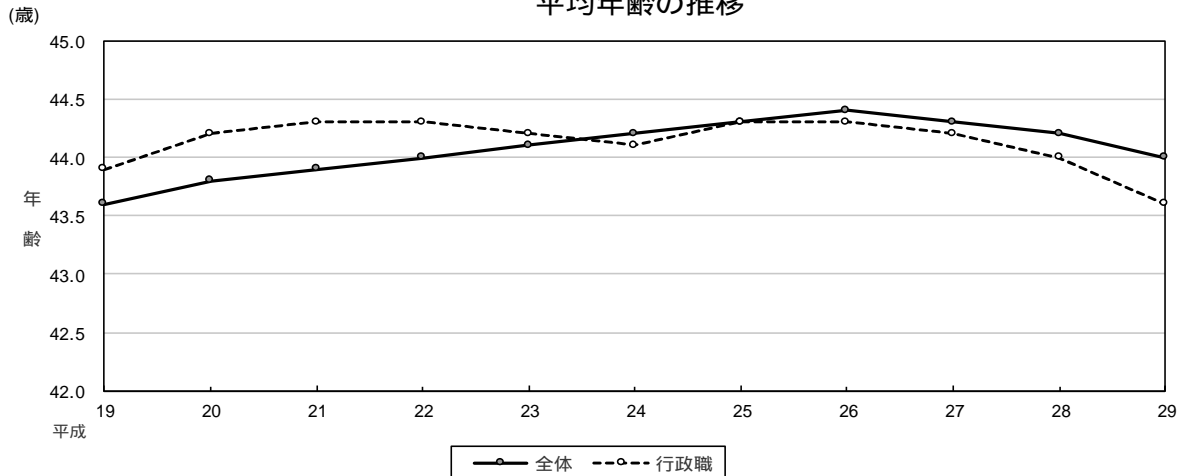


(参考資料第2表)

年齢別人員構成比



平均年齢の推移



## (2) 職員の給与

平成29年4月分の職員の平均給与月額が386,069円で、昨年に比べ1,548円(0.4%)減少しており、このうち、行政職の職員の平均給与月額は357,477円で、昨年に比べ3,130円(0.9%)減少している。

これは、昨年に比べ平均年齢が低下したこと及び平成27年4月の給与制度の総合的見直しに係る給料の経過措置額(注)が減少していること等による。

(参考資料第7表)

### (注) 経過措置額

現に受ける給料月額が、平成27年3月31日に受けていた給料月額(以下「切替前給料月額」という。)に達しない職員に支給される、その者の受ける給料月額と切替前給料月額との差額に相当する額。



### 職員の平均給与月額状況

区 分 項 目	全職員		行政職の職員	
	平成29年	平成28年	平成29年	平成28年
	円	円	円	円
給 料	358,402	360,486	330,103	333,321
管 理 職 手 当	6,271	6,207	8,324	8,223
扶 養 手 当	10,057	9,866	10,288	10,483
地 域 手 当	531	486	673	623
住 居 手 当	4,216	4,065	3,319	3,038
特 地 勤 務 手 当	3,931	3,971	2,731	2,834
そ の 他	2,661	2,536	2,039	2,085
合 計	386,069	387,617	357,477	360,607

- (注) 1 給料には、給料の調整額及び教職調整額並びに経過措置額を含む。  
 2 特地勤務手当の欄は、特地勤務手当(準ずる手当を含む)及びへき地手当(準ずる手当を含む)の合計額である。  
 3 その他は、単身赴任手当等である。

## 2 民間給与等の状況について

### 職種別民間給与実態調査の調査人員

調査実人員	初任給関係	左記以外	うち行政職 相当職種
5,345人	288人	5,057人	4,144人

本年5月から6月にかけて、職員の給与等と比較検討するため、人事院と共同で、企業規模50人以上で、かつ、事業所規模50人以上の県内の民間事業所268のうちから層化無作為抽出法<sup>(注)</sup>により抽出した143事業所を対象に「平成29年職種別民間給与実態調査」を実施し、うち138事業所の調査を完了した。  
 (参考資料第19表)

本年の調査完了率は、調査の重要性に対する民間事業所の理解を得て、96.5%と極めて高いものとなっている。

この調査では、公務の行政職と類似すると認められる事務・技術関係職種

4,144人及び医師等職種913人について、本年4月分として支払われた給与月額等を調査するとともに、各民間企業における給与改定の状況等についても調査を行った。

(注) 層化無作為抽出法とは、特定の条件でグループ(層)を作成し、それぞれの層から無作為に対象を抽出する方法。民間給与実態調査においては、「産業」「企業規模」「組織」を基準として層を作成し、各層から一定数の事業所を無作為に抽出し、調査対象としている。

## (1) 本年の給与改定等の状況

### ア 初任給の状況

新規学卒者の採用を行った事業所の割合は、大学卒で50.8% (昨年55.0%)、高校卒で43.8% (同43.8%)となっている。そのうち初任給を増額した事業所の割合は、大学卒で57.3% (同38.3%)、高校卒で55.7% (同38.7%)、初任給を据え置いた事業所の割合は、大学卒で42.7% (同61.7%)、高校卒で42.5% (同61.3%)となっている。 (参考資料第23表)

### イ 給与改定の状況

一般の従業員(係員)の給与改定状況をみると、ベースアップを実施した事業所の割合は49.0% (昨年37.7%)、ベースアップを中止した事業所の割合は10.9% (同9.4%)となっている。

また、一般の従業員(係員)の定期昇給の実施状況をみると、定期昇給を実施した事業所の割合は90.4% (同89.7%)、定期昇給を停止した事業所の割合は0.0% (同1.0%)であった。昇給額については、昨年と比べて増額となっている事業所の割合が27.4% (同11.5%)、減額となっている事業所の割合が8.3% (同8.8%)となっている。

## 民間における給与改定の状況

(単位：%)

役職段階	項目	ベースアップ 実施	ベースアップ 中止	ベースダウン	ベースアップ の慣行なし
係員		49.0	10.9	0.0	40.1
		(37.7)	(9.4)	(0.0)	(52.9)
課長級		42.2	11.9	0.7	45.2
		(32.5)	(9.5)	(0.0)	(58.0)

(注) 1 ベースアップと定期昇給を分離することができない事業所を含む。

2 ( )内の数字は、平成28年の割合である。

## 民間における定期昇給の実施状況

(単位：%)

役職段階	項目	定期昇給 制度あり	定期昇給実施			定期昇給 停止	定期昇給 制度なし
			昨年 比増額	昨年 比減額	昨年と 変化なし		
係員		90.4	90.4	27.4	8.3	54.7	0.0
		(90.7)	(89.7)	(11.5)	(8.8)	(69.4)	(1.0)
課長級		86.0	86.0	23.8	5.2	57.0	0.0
		(84.2)	(83.2)	(12.2)	(3.7)	(67.3)	(1.0)

(注) 1 ベースアップと定期昇給を分離することができない事業所は除く。

2 ( )内の数字は、平成28年の割合である。

### 3 物価及び生計費について

本年4月の消費者物価指数(総務省)は、昨年4月に比べ、全国で0.4%、松江市で0.2%とそれぞれ上昇している。

また、勤労者世帯における消費支出(総務省「家計調査」)等を基礎として算定した本年4月の松江市における2人世帯、3人世帯及び4人世帯の標準生計費は、それぞれ165,640円、181,230円及び196,850円となっている。

(参考資料第30表、第31表)

### 4 国家公務員及び都道府県職員の給与について

先に総務省が公表した平成28年4月1日現在の都道府県ラスパイレス指数(行政職)の平均は、100.3であった。

本県のラスパイレス指数は98.0(平成27年97.6)と、国家公務員より低い水準であり、都道府県でも低い水準となっている。

### 都道府県のラスパイレス指数の分布状況

(平成28年4月1日現在)

指数分布区分	都道府県数
102以上	3
100以上 102未満	25
98以上 100未満	15
96以上 98未満	3
96未満	1
都道府県平均指数	100.3
島根県	98.0

備考 ラスパイレス指数：地方公共団体の一般行政職の給料額と国の行政職俸給表(一)の適用職員の俸給額とを、学歴別、経験年数別にラスパイレス方式により対比させて比較し算出したもので、国を100としたもの。

## 5 人事院勧告の概要

人事院は、本年8月8日に、国会及び内閣に対して一般職の国家公務員の給与等について報告及び勧告したが、その概要は次のとおりである。

### 給与勧告の骨子

本年の給与勧告のポイント

#### 月例給、ボーナスともに引上げ

民間給与との較差(0.15%)を埋めるため、俸給表の水準を引き上げるとともに、給与制度の総合的見直しにおける本府省業務調整手当の手当額を引上げ

ボーナスを引上げ(0.1月分) 民間の支給状況等を踏まえ勤勉手当に配分

#### 給与制度の総合的見直し

本府省業務調整手当の手当額を引上げ

経過措置の廃止等に伴って生ずる原資を用いて、若年層を中心に、平成27年1月1日に抑制された昇給を回復

給与勧告制度の基本的考え方

(給与勧告の意義と役割)

- ・ 国家公務員給与は、社会一般の情勢に適應するように国会が随時変更することができる。その変更に関し必要な勧告・報告を行うことは、国家公務員法に定められた人事院の責務
- ・ 勧告は、労働基本権制約の代償措置として、国家公務員に対し適正な給与を確保する機能を有する

ものであり、能率的な行政運営を維持する上での基盤

- ・ 公務には市場の抑制力という給与決定上の制約がないことから、給与水準は、経済・雇用情勢等を反映して労使交渉等によって決定される民間の給与水準に準拠して定めることが最も合理的

( 現行の民間給与との比較方法等 )

- ・ 公務と民間企業の給与比較は、単純な平均値ではなく、役職段階、勤務地域、学歴、年齢等の給与決定要素を合わせて比較することが適当
- ・ 企業規模50人以上の多くの民間企業は部長、課長、係長等の役職段階を有しており、公務と同種・同等の者同士による給与比較が可能。さらに、現行の調査対象事業所数であれば、実地による精緻な調査が可能であり、調査の精確性を維持

民間給与との較差に基づく給与改定

#### 1 民間給与との比較

約12,400民間事業所の約53万人の個人別給与を実地調査(完了率87.8%)

月例給 公務と民間の4月分の給与額を比較

民間給与との較差 631円 0.15% [ 行政職(一)...現行給与 410,719円 平均年齢43.6歳 ]

[ 俸給 456円 本府省業務調整手当 119円 はね返し分<sup>(注)</sup>56円 ]

(注)俸給等の改定に伴い諸手当の額が増減する分

ボーナス 昨年8月から本年7月までの直近1年間の民間の支給実績(支給割合)と公務の年間の支給月数を比較

民間の支給割合 4.42月(公務の支給月数 4.30月)

#### 2 給与改定の内容と考え方

月例給

##### (1) 俸給表

行政職俸給表(一)

民間の初任給との間に差があること等を踏まえ、総合職試験、一般職試験(大卒程度)及び一般職試験(高卒者)採用職員の初任給を1,000円引上げ。若年層についても同程度の改定。その他は、それぞれ400円の引上げを基本に改定(平均改定率0.2%)

その他の俸給表

行政職俸給表(一)との均衡を基本に改定(指定職俸給表は改定なし)

##### (2) 本府省業務調整手当

給与制度の総合的見直しを円滑に進める観点から、係長級の手当額を900円、係員級の手当額を600円引上げ

##### (3) 初任給調整手当

医療職俸給表(一)の改定状況を勘案し、医師の処遇を確保する観点から、所要の改定

ボーナス

民間の支給割合に見合うよう引上げ 4.30月分 4.40月分

民間の支給状況等を踏まえ、勤務実績に応じた給与を推進するため、引上げ分を勤勉手当に配分

(一般の職員の場合の支給月数)

		6月期	12月期
29年度	期末手当	1.225月(支給済み)	1.375月(改定なし)
	勤勉手当	0.85月(支給済み)	0.95月(現行0.85月)
30年度以降	期末手当	1.225月	1.375月
	勤勉手当	0.90月	0.90月

## [ 実施時期 ]

- ・月例給：平成29年4月1日
- ・ボーナス：法律の公布日

### 給与制度の総合的見直し等

#### 1 給与制度の総合的見直し

- ・ 国家公務員給与における諸課題に対応するため、平成26年の勧告時において、地域間の給与配分、世代間の給与配分及び職務や勤務実績に応じた給与配分の見直しを行うこととし、平成27年4月から3年間で、俸給表や諸手当の在り方を含めた給与制度の総合的見直しを実施
  - \* 55歳を超える職員（行政職俸給表（一）6級相当以上）の俸給等の1.5%減額支給措置及び俸給表水準の引下げの際の経過措置については、平成30年3月31日をもって廃止
- ・ 平成30年度は、本府省業務調整手当の手当額について、係長級は基準となる俸給月額額の6%相当額に、係員級は同4%相当額にそれぞれ引上げ
- ・ 経過措置の廃止等に伴って生ずる原資の残余分を用いて、若年層を中心に、平成27年1月1日に抑制された昇給を回復することとし、平成30年4月1日において37歳に満たない職員の号俸を同日に1号俸上位に調整

#### 2 その他

##### (1) 住居手当

受給者の増加の動向を注視しつつ、職員の家賃負担の状況、民間の支給状況等を踏まえ、必要な検討

##### (2) 再任用職員の給与

再任用職員の給与の在り方について、各府省における円滑な人事管理を図る観点から、民間企業の再雇用者の給与の動向、各府省における再任用制度の運用状況等を踏まえつつ、定年の引上げに向けた具体的な検討との整合性にも留意しながら、引き続き、必要な検討

##### (3) 非常勤職員の給与

本年7月、勤勉手当に相当する給与の支給に努めることなど、非常勤職員の給与に関する指針を改正。早期に改正内容に沿った処遇の改善が行われるよう、各府省を指導

## 6 職員給与と民間給与との比較

### (1) 月例給

職員給与と民間給与との比較は、職員と民間企業従業員の同種・同等の者同士を比較することを基本として、公務においては行政職給料表適用者、民間においては公務の行政職と類似すると認められる事務・技術関係職種の者について行っている。

また、職員と民間企業従業員では、それぞれ年齢、学歴などの人員構成が異なっており、このように異なる集団間での給与の比較を行う場合には、それぞれの集団における単純な給与の平均値を比較することは適当ではないため、主な給与決定要素である役職段階、年齢、学歴を同じくする者同士を

対比させ、精密に比較（ラスパイレス方式）を行っている。

本年4月分の給与額について、職員給与と民間給与を比較すると、民間給与363,126円に対して職員給与は362,666円であり、職員給与が460円(0.13%)下回っている。  
(参考資料第17表)

#### 職員給与と民間給与との較差

民間給与(A)	職員給与(B)	較差 A - B ((A-B)/B×100)
363,126円	362,666円	460円(0.13%)

(注) 民間、職員ともに、本年度の新規学卒の採用者は含まれていないため、職員給与の額は1(2)の表「職員の平均給与月額状況」の額とは異なっている。

#### (2) 特別給

昨年8月から本年7月までの1年間において、民間事業所で支払われた特別給は、平均所定内給与月額の4.04月分に相当していた。これは、昨年(3.94月分)より増加しており、職員の期末手当・勤勉手当の年間平均支給月数(3.95月)を0.09月分上回っている。  
(参考資料第27表)

#### 職員の期末・勤勉手当と民間の特別給との差

民間の特別給(A)	職員の期末・勤勉手当(B)	差(A - B)
4.04月分	3.95月分	0.09月分

### 7 本年の給与改定

職員の給与決定に関する諸条件については、以上述べたとおりである。

これらの調査結果等を基に、国及び他の都道府県の動向等を踏まえ、様々な角度から慎重に検討を重ねた結果、職員の給与について所要の措置を講ずる必要があると判断し、次のとおり報告する。

#### (1) 月例給について

本年の民間事業所の給与等の状況をみると、一般の従業員(係員)で、ベースアップを実施した事業所の割合が昨年と比べ11ポイント程度増加して

いることや、定期昇給の昇給額が昨年と比べて増額している事業所の割合が昨年と比べ15ポイント程度増加していることなど、改善の傾向が見られた。

このような状況の中で、本年4月分の給与について、職員給与と職種別民間給与実態調査に基づく民間給与を比較すると、前記6(1)のとおり、職員給与が民間給与を460円(0.13%)下回っている。

よって、月例給については、民間給与水準と均衡させるよう引上げ改定することが適当と判断した。

民間との給与比較を行っている行政職給料表については、本年8月に人事院が勧告した俸給表をもとに、本県の公民較差を考慮し、引上げ改定を行うこととする。

再任用職員の給料月額についても、再任用職員以外の職員の給料月額の改定に準じた改定を行う。

また、行政職給料表以外の給料表についても、行政職給料表との均衡を考慮して、行政職給料表と同様の改定を行うものとする。ただし、医療職給料表については、従来より国との均衡を重視してきたことから、人事院勧告に準じた改定を行うこととする。

なお、改定については、本年4月の職員給与と民間給与を均衡させるものであることから、同月に遡及して実施することとする。

## (2) 期末手当・勤勉手当について

前記6(2)のとおり、職員の期末手当・勤勉手当の年間平均支給月数(3.95月)は、民間事業所の特別給の支給割合(4.04月分)を0.09月分下回っている。

よって、職員の期末手当・勤勉手当については、民間の特別給の支給割合と均衡させるよう、0.10月分引き上げることが適当と判断した。

引上げに当たっては、国と同様に勤務実績に応じた給与の推進の観点から勤勉手当に配分することとし、本年度については、12月期の勤勉手当を0.10月分引き上げ、平成30年度以降においては、6月期及び12月期の勤勉手当をそれぞれ0.05月分ずつ引き上げることとする。

なお、再任用職員の勤勉手当並びに任期付研究員及び特定任期付職員の期



未手当についても、同様に支給月数を引き上げることとする。

### (3) 初任給調整手当について

医師に対する初任給調整手当については、医療職給料表の改定状況を勘案し、人事院勧告に準じて改定を行い、本年4月に遡及して実施することとする。

## 8 その他の課題

### (1) 住居手当について

国においては、公務員宿舍の削減等により受給者の増加が続いており、今後その動向を注視しつつ、職員の家賃負担の状況、民間における住宅手当の支給状況等を踏まえ、必要な検討を行っていくとしている。

本県においては、制度・構造は国に準拠することを基本としていることから、国の住居手当の検討状況等について引き続き動向を注視していく必要がある。

### (2) 再任用職員の給与について

国においては、民間企業の再雇用者の給与の動向等を踏まえつつ、定年の引上げに向けた具体的な検討との整合性にも留意しながら、引き続き、必要な検討を行っていくとしている。

本県においても、引き続き県内の民間企業の再雇用者の給与の動向や国における再任用職員の給与の在り方にかかる検討状況等を注視していく必要がある。

### (3) 獣医師の初任給調整手当について

獣医師については、随時募集を行うなど試験方法の見直し等を行ってきているが、採用者数が採用予定者数を下回る状況が続き、恒常的に欠員が生じている。今後の職員の退職により必要な獣医師数を確保できない状況が続けば、獣医師が担うべき業務に支障が生じることが懸念される。このことから、

本県の獣医師の確保を図るため、獣医師に支給する初任給調整手当について改善する必要がある。

#### (4) 水産練習船乗組員等の給与について

水産練習船乗組員については、欠員が常態化し、安全上・運行上の問題を抱えていることから、乗組員の処遇の改善について、教育委員会等から要請があったところである。このため、本委員会においては、水産練習船をはじめ本県の船舶乗組員の勤務実態、国や他の都道府県等の船舶乗組員の処遇の状況について調査を行い、改善の必要性について検討を進めてきた。

水産練習船乗組員は、水産高校の生徒の海技士免許取得のための訓練指導を行う重責を担っているが、このことに対する給与上の評価がなされていない。このことから、水産練習船乗組員の実習指導における特殊性・困難性を反映した給与とするため、当該乗組員に対して特殊勤務手当を措置する必要がある。

また、本県職員の初任給基準については、国との均衡を基本として定められているが、甲板員・機関員等は、これより低い基準となっている。近年においては、水産練習船乗組員だけでなく、他の船舶乗組員の職員募集に対しても応募者が少なく、欠員を生じかねない状況であることから、海事職給料表適用職員の初任給基準について見直す必要がある。

#### (5) 教育職員の給与について

教育職員の給与については、国において、メリハリある給与体系の推進や部活動指導に対する教員の負担の実態を考慮し、休養日の設定など部活動運営の適正化に向けた取組を進めるとした上で、本年度の文部科学省予算において部活動手当等の拡充が措置されたところである。

本県における教育職員の給与については、職務や実績に見合った教育職員の処遇を行うという観点から、国や他の都道府県の動向を踏まえ、適時適切に見直しを行っていく必要がある。

## 人事管理に関する報告

### 1 人事管理上の課題について

#### (1) 人材の確保

コミュニケーション能力や企画立案能力を有し、チャレンジ精神に富んだ人材を確保するため、これまでも試験制度の見直し・改善を行ってきた。平成25年度からの大学卒業程度試験への専門試験選択解答制(行政・警察事務)及び討論型個別面接試験(行政)の導入、平成27年度からのU・Iターン型経験者試験の新規実施、平成28年度からの経験者試験への自己アピール論文試験及び自己PR型個別面接試験(行政)の導入などにより、多様な人材が受験しやすい環境を整えるとともに、より人物重視の試験制度としてきたところである。

また、職員採用ガイダンスや大学等での説明会を開催するなどの広報活動を行い、試験制度の見直しと併せ受験者確保に取り組んできた。

しかしながら、受験年齢人口の減少や民間指向等により、近年の受験者数は依然として減少傾向にあり、特に、技術系職種の人材確保が難しい状況にある。

このような状況を踏まえ、今後とも、試験ごとの検証を行い、適宜、必要に応じて制度の改正を図っていくとともに、任命権者と協力して、県職員の仕事の魅力ややりがい等についてより効果的な情報発信を積極的に行うなど、受験者の確保に取り組んで行く。

#### (2) 人材の育成

多様化・高度化する行政需要に迅速かつ的確に対応し、県民の期待と信頼に応えていくためには、職員一人一人の公務に対する意欲と能力や公務員としての使命感・倫理観を高め、限られた人材を最大限に活用することが必要であり、そのための人材育成がますます重要となっている。

任命権者においては、「島根県人材育成基本方針」に基づき、職務段階に応じた計画的な研修の実施、自律的・自発的な能力開発を支援するための研修の実施、さらには職員の自己啓発に対する支援など様々な取組が行われてきた。

また、特定分野に精通した職員及び専門的知識や技術を有した職員の育成を図るために、中長期的な視点に立った人員配置が行われている。

今後こうした取組を一層進めていくとともに、職場研修、職場外研修、人事異動、人事評価制度、能力発揮のための環境整備などの各施策を相互に連携させ、人事管理全体を通じた総合的かつ計画的な人材育成に着実に取り組む必要がある。

### (3) 能力・実績に基づく人事管理

職員の意欲と能力を高め、組織の活性化と公務能率の向上を図るためには、職員の能力・実績を適切に把握し、人員配置や昇進管理、給与処遇に的確に反映していくことが必要である。

その基礎となる重要な仕組みが人事評価制度であり、本委員会としては、これまでも、能力と実績に基づく人事管理を進めるために、人事評価の結果を処遇に反映しうる実効性のある人事評価制度の確立について言及してきた。

平成28年4月に改正地方公務員法が施行され、人事評価を任用、給与、分限その他の人事管理の基礎として活用するとともに、人事評価の結果に応じた措置を講じなければならないこととされた。任命権者においては、今回の法改正の趣旨を踏まえ、公平性・公正性、客観性・透明性を担保した人事評価制度を確立し、速やかに評価結果の処遇反映を進める必要がある。

### (4) 女性職員の能力発揮のための環境づくり

幅広い視点に立ち、きめ細やかな行政サービスを推進するためには、男女それぞれの意識や立場を取り入れながら、施策・事業を構築していく必要がある。県の政策立案・方針決定過程においても、女性の視点や能力等を活用することが重要である。

こうした観点から、これまでも、とりわけ女性職員が多様な経験を積めるように、担当業務の拡大や幅広い分野へ配置するなど計画的な人材育成に取り組まれており、管理職に占める女性職員の割合は年々向上している。

平成28年3月には、女性の職業生活における活躍の推進に関する法律に基

づく行動計画が策定されたところであり、引き続き、女性職員が能力を十分に発揮し、意欲を持って働けるよう、同計画を着実に実行し、キャリア形成や働きやすい環境整備を進め、女性職員の政策・方針決定過程への参画を拡大する必要がある。

#### (5) ワーク・ライフ・バランスの推進

職員一人一人が意欲を持って仕事に取り組むとともに、家庭や地域においても充実した生活を送ることができるようにするワーク・ライフ・バランス（仕事と生活の調和）を実現することは重要な課題であり、そのための環境整備に努めなければならない。

##### ア 時間外勤務の縮減

本年3月に決定された「働き方改革実行計画」（働き方改革実現会議決定）を受け、本年6月には、厚生労働省労働政策審議会において、労使協定でも上回るできない時間外労働の上限規制等を含めた関連法整備について、建議がなされた。

公務の分野においても、時間外勤務の縮減は、職員の健康保持及びワーク・ライフ・バランスの推進、さらには、公務能率の確保の観点から非常に重要な課題であるが、依然として時間外勤務の恒常化が解消できていない状況にある。

このため、任命権者において、「いきいきと働きやすい職場づくり」による所属の実態に応じた取組み、36協定等による個人ごとの時間外勤務の進行管理・振返り、時間外勤務が多い職員への所属長ヒアリング、朝礼・終礼（事前命令）の実施による時間意識の醸成など、これまで以上の勤務時間短縮に向けた取組が実施されているところである。

時間外勤務の縮減のため、管理監督者は、職員ごとの在庁時間、業務負荷の状態、休暇取得状況等を適切に把握し、特定の職員に過度な業務が集中することのないよう業務の平準化を図るとともに、業務改善やいきいきと働きやすい職場づくりの取組などを進め、効率的な業務運営が行えるような職場環境を整える必要がある。また、職員一人一人も効率的な業務遂

行に努め、計画的に仕事を進めていく必要がある。

さらに、長時間労働の是正のためには、組織全体として業務の削減・合理化に取り組むことも不可欠であり、幹部職員が先頭に立って、業務の取捨選択や優先順位の明確化、業務プロセスの改善など、より一層の業務改革に取り組むことが必要である。

全国的に教育職員の長時間勤務の改善が課題となる中、本年8月に、中央教育審議会初等中等教育分科会の学校における働き方改革特別部会において「学校における働き方改革に係る緊急提言」が取りまとめられ、国及び地方公共団体に対して、学校現場へのタイムカードや留守番電話の導入、部活動休養日の設定、長期休暇中の学校閉庁日の設定、専門スタッフ・外部人材の配置拡充など、勤務時間の管理徹底と教育職員の負担軽減に向けた環境整備を図るよう要請された。

また、同部会においては、学校の業務・教育職員の業務が非常に多岐にわたり、業務負担が増大していることを踏まえ、学校及び教育職員が担うべき業務の在り方についても検討が行われているところである。

本県の教育職員についても、部活動の指導、補習授業の実施等により、多数の者が長時間の時間外勤務を行っており、県立学校の教育職員のうち昨年度月100時間を超える時間外勤務をした者の割合<sup>(注)</sup>は、12.1%に達している状況にある。

本委員会が昨年から実施している学校現場における意見交換会においても、教育職員の高い使命感と熱意に支えられて長時間勤務が行われており教育職員の多忙感・負担感が限界に達している状況にあることや、健康保持やワーク・ライフ・バランスの観点はもとより、教育をより充実させる観点からも教育職員の負担軽減とゆとりを持って児童・生徒と向き合える時間の確保を図る必要性があることが確認された。

各学校においては、平成28年3月にすべての教育職員を対象に実施された勤務実態調査の分析結果を活用するなどして時間外勤務の縮減に取り組んでおり、任命権者においては、学校現場から教育委員会への報告文書の簡略化・廃止や寄宿舍舎監業務の囑託化の範囲の拡大などの取組を行うとともに、部活動の在り方を示すガイドラインの作成や部活動指導員の導入

などについて検討を進めている。

学校における働き方改革に関する国の取組も念頭に、引き続き、学校ごとの実態を踏まえ、時間外勤務縮減のためのさらなる具体的な取組を行うとともに、適宜取組の検証を行い、教育職員の負担軽減に向けて、より取組の実効性を高める必要がある。

(注) 昨年度月100時間を超える時間外勤務をした教育職員の割合は、平成28年4月から平成29年3月までの間に月100時間を超える時間外勤務をした教育職員の延人数を、同期間における毎月の教育職員数を合計した人数で除して得た割合である。

## イ 仕事と育児・介護等の両立支援の推進

ワーク・ライフ・バランスの実現のために、本県では、これまでも育児・介護のための休暇や育児休業制度の整備・充実に努めてきており、本年1月には、介護休暇の分割取得、介護時間の新設、法律上の子に準ずる子への育児休業等の範囲の拡大などの制度改正が行われたところである。

任命権者は、平成28年3月に「女性の個性と能力が発揮できる職場づくり推進計画（特定事業主行動計画）」を策定し、男性職員の配偶者出産休暇・育児参加休暇の取得率<sup>(注)</sup>及び男性職員の育児休業取得率を、平成32年度までに、それぞれ100%及び13%に向上させることを目標として取組を行っている。

平成28年度の男性職員の配偶者出産休暇・育児参加休暇の取得率は、知事部局等100%、教育委員会56.6%、警察90.0%であった。また、平成28年度の男性職員の育児休業取得率は、1.5%であった。

介護のための休暇の取得者数は、平成27年度の261人に対し昨年度は310人であった。

仕事と育児・介護等の両立支援の取組を推進するためには、管理監督者がその重要性を認識し、職員に対する啓発、制度の説明、取得期間中の業務継続体制の確保等に努めるとともに、職場全体としても、育児・介護のための休暇や育児休業等を取得しやすい環境づくりに引き続き努めていく必要がある。

(注) 男性職員の配偶者出産休暇・育児参加休暇の取得率は、妻の出産休暇（3日以内）又は男性の育児参加休暇（5日以内）を1日以上取得した者の割合である。

## ウ その他

ワーク・ライフ・バランスを推進するためには、年次有給休暇や夏季休暇の計画的取得や連続取得の促進も重要であり、引き続き各職場の実情に応じ、休暇を取得しやすい職場環境の整備などに取り組む必要がある。

また、今年度からすべての任命権者において育児又は介護を行う職員の早出遅出勤務制度が導入されたところである。

適切な公務運営を確保しつつ柔軟な働き方が可能となるような勤務時間制度を導入することはワーク・ライフ・バランスの推進に資するものであることから、国や他の都道府県の動向を注視しながら、その他の弾力的な勤務時間制度の導入についても、引き続き研究を行う必要がある。

## (6) メンタルヘルス対策

行政課題の複雑・高度化により職務の困難性が増すなど、様々な要因によるストレスが増大している昨今においては、職員の心身の健康を保持増進することが重要である。とりわけ、精神疾患による長期の休暇・休職者の割合が依然として高い状況にあっては、メンタルヘルス対策は、極めて重要な課題であり、管理監督者を中心に、上司、同僚も含めた職場ぐるみで協力・助け合う職場環境づくりに努める必要がある。

任命権者は、これまでもメンタルヘルス研修の実施、相談体制の整備、外部機関の活用、療養後の職場復帰支援事業等、様々な取組を継続的に行ってきたおり、平成28年度には、すべての任命権者において、労働安全衛生法の規定に基づくストレスチェック制度の運用が開始されたところである。

引き続き、メンタルヘルス対策を組織全体の重要な課題と位置付け、ストレスチェック制度を効果的に運用し職場環境の課題の把握や改善にも活用するなど、予防・早期発見から休職者の職場復帰・再発防止まで、実効性のある対策に取り組む必要がある。

## (7) ハラスメント対策

ハラスメントについては、ハラスメントを受けた者が人格を侵害され、精神的苦痛を受けるばかりか、職場環境の悪化を招くものであり、その防止は



重要な課題である。

本年2月に知事部局において実施された職員へのアンケートによれば、過去1年間にハラスメントを受けたことがあると回答した職員の割合は、回答総数(432人)の11.5%となっている。

各任命権者においては、これまでもハラスメント防止に関する指針の作成、研修の実施、相談窓口の設置、専門相談員の配置などの取組が行われており、本年1月の育児・介護休業法及び男女雇用機会均等法等の改正を踏まえて、妊娠、出産、育児又は介護に関するハラスメントの防止及び性的指向又は性自認に関する偏見に基づくセクシュアル・ハラスメントの防止についても、取組が行われているところである。

引き続き、職員一人一人のハラスメント防止に関する意識をより高めるなど、ハラスメントのない職場づくりに向けた取組を進める必要がある。

#### (8) 高齢期の雇用問題

公的年金の支給開始年齢が段階的に60歳から65歳に引き上げられることに伴い、本県では、平成26年度から新たな再任用制度を開始しており、平成29年4月1日現在の再任用職員数は246人で平成25年4月1日現在と比較して201人増加している。

公務員の高齢期雇用については、本年6月に閣議決定された「経済財政運営と改革の基本方針2017」において「公務員の定年の引上げについて、具体的な検討を進める」こととされ、同閣議決定を受けて設置された関係府省の局長級を構成員とする「公務員の定年の引上げに関する検討会」において検討が行われている。

今後もこうした国等の動きを注視し、雇用と年金の接続のための措置について、適切に対応する必要がある。

#### (9) 臨時・非常勤職員制度の改正

臨時・非常勤職員の適正な任用・勤務条件を確保することを目的として、本年5月に地方公務員法及び地方自治法の一部を改正する法律が公布された。

同法の内容は、一般職の会計年度任用職員制度を創設し、任用、服務規律等の整備を図るとともに、特別職非常勤職員及び臨時的任用職員の任用要件の厳格化を行い、会計年度任用職員制度への必要な移行を図るものであり、併せて、会計年度任用職員については、期末手当の支給を可能とするものである。

平成32年4月1日の同法の施行に向けて、臨時・非常勤職員の任用根拠の明確化・適正化や服務、勤務時間、給与その他の会計年度任用職員制度の整備などについて検討を進め、改正後の臨時・非常勤職員制度の適正かつ円滑な実施を確保できるよう計画的に準備を行う必要がある。

### 勧告実施の要請

人事委員会の勧告制度は、憲法で保障された労働基本権が地方公務員には制約されているため、その代償措置として情勢適応の原則に基づき公務員の勤務条件を社会一般の情勢に適応させることにより、公務員の適正な処遇を確保しようとするものである。

現在、厳しい県財政の下、個々の職員は、限られた予算と人員の中で最大限の効果を発揮できるよう、複雑・多様化する業務に対し、強い使命感をもって立ち向かっていくことが求められており、給与をはじめとする職員の勤務条件は、そのような職員の努力や成果に的確に報いるものでなければならない。

県議会及び知事におかれては、この報告及び勧告に深い理解を示され、本委員会の勧告どおり実施されるよう要請する。



## 第2章 職員の給与に関する勧告

## 第2章 職員の給与に関する勧告

本委員会は、職員の給与等に関する報告に基づき、次の事項について改定措置を執られるよう勧告する。

### 1 職員の給与に関する条例（昭和26年島根県条例第1号）、県立学校の教育職員の給与に関する条例（昭和29年島根県条例第6号）及び市町村立学校の教職員の給与等に関する条例（昭和29年島根県条例第7号）の改正

#### （1）給料表

現行の給料表を別記第1のとおり改定すること。

#### （2）諸手当

##### ア 初任給調整手当について

（ア）医療職給料表(1)の適用を受ける医師及び歯科医師に対する支給月額の限度を414,300円とすること。

（イ）医療職給料表(1)以外の給料表の適用を受ける医師及び歯科医師で、医学又は歯学に関する専門的知識を必要とする職にあるものに対する支給月額の限度を50,700円とすること。

##### イ 勤勉手当について

（ア）平成29年12月期の支給割合

勤勉手当の支給割合を0.875月分（特定管理職にあつては、1.075月分）とすること。

再任用職員については、勤勉手当の支給割合を0.475月分（特定管理職にあつては、0.575月分）とすること。

（イ）平成30年6月期以降の支給割合

6月及び12月に支給される勤勉手当の支給割合をそれぞれ0.825月分ずつ（特定管理職にあつては、1.025月分ずつ）とすること。

再任用職員については、6月及び12月に支給される勤勉手当の支給割合をそれぞれ0.45月分ずつ（特定管理職にあつては、0.55月分ずつ）とする

こと。

## 2 一般職の任期付研究員の採用等に関する条例（平成15年島根県条例第7号）の改正

### （1）給料表

現行の給料表を別記第2のとおり改定すること。

### （2）期末手当について

ア 平成29年12月期の支給割合

期末手当の支給割合を1.6月分とすること。

イ 平成30年6月期以降の支給割合

6月及び12月に支給される期末手当の支給割合をそれぞれ1.5月分及び1.55月分とすること。

## 3 一般職の任期付職員の採用等に関する条例（平成15年島根県条例第8号）の改正

### （1）給料表

現行の給料表を別記第3のとおり改定すること。

### （2）特定任期付職員の期末手当について

ア 平成29年12月期の支給割合

期末手当の支給割合を1.6月分とすること。

イ 平成30年6月期以降の支給割合

6月及び12月に支給される期末手当の支給割合をそれぞれ1.5月分及び1.55月分とすること。

## 4 改定の実施時期等

### （1）改定の実施時期

この改定は、平成29年4月1日から実施すること。ただし、平成29年4月1日からこの勧告を実施するための条例の公布の日の属する月の末日（公布の日が月の初日であるときは、その前日）までの間における、2の（1）の別記第2については、第5条第1項の給料表中「517,884円」とあるのは「517,935円」

とし、「598,332円」とあるのは「598,391円」とし、「695,875円」とあるのは「695,944円」とし、「794,424円」とあるのは「794,503円」とし、3の(1)の別記第3については、第7条第1項の給料表中「473,637円」とあるのは「473,684円」とし、「534,979円」とあるのは「535,032円」とし、「610,399円」とあるのは「610,459円」とし、「712,970円」とあるのは「713,041円」とし、「833,642円」とあるのは「833,725円」とすること。また、1の(2)のイの(ア)、2の(2)のア及び3の(2)のアについては平成29年12月1日から、1の(2)のイの(イ)、2の(2)のイ及び3の(2)のイについては平成30年4月1日から実施すること。

## (2) 条例公布日の翌月に支給される給料の特例

2の(1)の別記第2による改定後の給料表の適用を受ける職員のうち第5条第1項の給料表の第3号給以上の号給を受ける職員及び3の(1)の別記第3による改定後の給料表の適用を受ける職員のうち第3号給以上の号給を受ける職員がこの勧告を実施するための条例の公布の日の属する月の翌月(公布の日が月の初日であるときは、その月。以下「条例公布日の翌月」という。)に支給される給料の額は、アに定める額からイに定める額とウに定める額との差額に相当する額を減じた額とすること。この場合において、アに定める額が当該差額に相当する額を超えないこととなる職員には、支給しないこととすること。

ア 条例公布日の翌月に適用される給料表の月額を基礎として算出した給料の額

イ 平成29年4月1日からこの勧告を実施するための条例の公布の日の属する月の末日(公布の日が月の初日であるときは、その前日)までの間(以下「調整期間」という。)において在職した期間について受けた給料及び給料の改定に伴い額が変動する給与の合計額

ウ 2の(1)の別記第2及び3の(1)の別記第3(いずれも4の(1)のただし書は適用しない。)による改定後の給料を基礎として調整期間において在職した期間について算定した給料及び給料の改定に伴い額が変動する給与の合計額

## 別記第1

## 行政職給料表

職員の区分	職務の級 号給	1級	2級	3級	4級	5級	6級	7級	8級	9級
		給料月額	給料月額	給料月額	給料月額	給料月額	給料月額	給料月額	給料月額	給料月額
		円	円	円	円	円	円	円	円	円
	1	143,398	193,779	230,181	263,467	289,612	320,283	364,328	409,983	460,564
	2	144,504	195,589	231,790	265,377	291,825	322,495	366,943	412,396	463,682
	3	145,711	197,399	233,299	267,187	294,138	324,808	369,457	414,910	466,698
	4	146,817	199,209	234,908	269,299	296,249	327,021	372,072	417,324	469,715
	5	147,923	200,818	236,416	271,109	298,260	329,233	373,982	419,234	472,732
	6	149,029	202,628	238,126	273,020	300,573	331,244	376,496	421,547	475,749
	7	150,136	204,438	239,634	274,931	302,886	333,456	378,809	423,659	478,766
	8	151,242	206,248	241,243	277,042	305,099	335,669	381,323	425,871	481,883
	9	152,348	207,958	242,550	279,154	307,110	337,680	383,837	427,882	484,598
	10	153,756	209,768	244,059	281,165	309,423	339,892	386,552	429,994	487,716
	11	155,063	211,578	245,668	283,277	311,635	341,904	389,167	432,106	490,732
	12	156,370	213,388	247,075	285,288	313,948	344,116	391,882	434,218	493,850
	13	157,678	214,796	248,584	287,299	316,060	345,926	394,295	435,927	496,565
	14	159,186	216,606	250,092	289,411	318,171	347,937	396,608	437,737	498,878
	15	160,694	218,315	251,400	291,422	320,384	350,049	398,820	439,748	501,191
	16	162,303	220,125	252,807	293,434	322,495	352,060	401,234	441,760	503,503
	17	163,611	221,835	254,316	295,344	324,507	353,770	403,044	443,670	505,615
	18	165,119	223,544	256,025	297,355	326,518	355,781	405,055	445,480	507,023
	19	166,627	225,153	257,735	299,467	328,529	357,591	406,966	447,290	508,531
	20	168,136	226,762	259,545	301,478	330,540	359,502	408,776	449,000	509,939
	21	169,544	228,271	261,154	303,490	332,350	361,513	410,687	450,810	511,146
	22	172,259	229,980	262,964	305,601	334,462	363,423	412,497	452,318	512,554
	23	174,873	231,589	264,673	307,613	336,473	365,435	414,307	453,726	514,062
	24	177,488	233,198	266,383	309,724	338,585	367,345	416,217	455,235	515,571
	25	180,203	234,405	268,394	311,434	339,993	369,356	418,027	456,642	516,677
	26	181,913	235,913	270,305	313,546	341,904	371,267	419,536	457,950	517,783
	27	183,622	237,321	272,115	315,557	343,814	373,278	421,044	459,257	518,990
	28	185,332	238,628	273,925	317,568	345,725	375,289	422,653	460,464	520,196
	29	186,840	239,936	275,634	319,378	347,434	376,798	424,262	461,469	521,202
	30	188,650	241,142	277,545	321,389	349,345	378,608	425,569	462,173	522,107
	31	190,460	242,148	279,456	323,501	351,256	380,418	426,877	462,978	523,012
	32	192,170	243,355	281,165	325,613	353,066	382,027	428,083	463,682	523,917
	33	193,779	244,662	282,774	326,920	354,976	383,837	429,290	464,386	524,722
	34	195,287	245,869	284,685	328,931	356,786	385,245	430,597	465,190	525,627
	35	196,795	247,075	286,495	330,842	358,596	386,753	431,905	465,894	526,331
	36	198,304	248,383	288,406	332,954	360,306	388,362	433,111	466,497	526,833
	37	199,611	249,288	290,015	334,864	361,714	389,770	434,318	467,000	527,537
	38	200,918	250,696	291,724	336,775	363,021	390,977	435,123	467,604	528,141
	39	202,226	252,103	293,534	338,786	364,429	392,184	435,927	468,207	528,945
	40	203,533	253,612	295,344	340,697	365,837	393,290	436,732	468,810	529,548



	41	204,840	255,020	296,953	342,607	367,144	394,396	437,335	469,313	530,051
	42	206,148	256,428	298,663	344,518	368,049	395,603	438,039	469,816	
	43	207,455	257,835	300,171	346,328	369,155	396,809	438,743	470,218	
	44	208,762	259,143	301,780	348,239	370,261	397,915	439,447	470,520	
	45	209,969	260,349	303,389	349,747	371,066	398,619	440,251	470,821	
	46	211,276	261,657	305,099	351,155	371,971	399,323	441,056		
	47	212,583	263,064	306,708	352,663	372,876	400,027	441,458		
	48	213,891	264,372	308,417	354,172	373,781	400,731	442,162		
	49	214,997	265,578	309,423	355,781	374,686	401,334	442,665		
	50	216,103	266,685	310,931	356,585	375,491	401,938	443,067		
	51	217,109	267,992	312,439	357,792	376,295	402,441	443,469		
	52	218,215	269,299	314,048	358,798	377,100	402,843	443,871		
	53	219,321	270,305	315,657	359,703	377,803	403,245	444,274		
	54	220,326	271,411	317,266	360,809	378,507	403,547	444,676		
	55	221,232	272,718	318,875	361,714	379,211	403,848	445,078		
	56	222,237	274,026	320,384	362,820	379,915	404,150	445,380		
	57	222,740	275,031	321,892	363,725	380,418	404,452	445,681		
	58	223,645	276,037	323,099	364,429	381,021	404,754	446,084		
	59	224,449	276,942	324,306	365,133	381,625	405,055	446,385		
	60	225,354	278,048	325,512	365,837	382,329	405,357	446,687		
再任 用職 員以 外の 職員	61	226,058	279,154	326,216	366,239	382,731	405,659	446,989		
	62	227,064	280,160	327,121	366,842	383,435	405,960			
	63	227,868	281,065	327,926	367,546	384,038	406,262			
	64	228,774	282,070	328,730	368,250	384,642	406,564			
	65	229,477	282,674	329,635	368,552	385,044	406,865			
	66	230,282	283,579	330,037	369,256	385,647	407,167			
	67	231,187	284,283	330,741	369,960	386,250	407,469			
	68	232,293	285,188	331,546	370,664	386,854	407,770			
	69	232,997	286,193	332,350	370,965	387,256	407,971			
	70	233,701	286,998	333,054	371,569	387,759	408,273			
	71	234,304	287,802	333,758	372,273	388,262	408,575			
	72	235,109	288,607	334,462	372,876	388,865	408,876			
	73	235,913	289,411	334,965	373,178	389,167	409,078			
	74	236,617	289,914	335,568	373,781	389,569	409,379			
	75	237,321	290,316	336,071	374,485	389,971	409,681			
	76	237,924	290,819	336,674	375,088	390,373	409,882			
77	238,628	290,920	336,976	375,491	390,675	410,083				
78	239,433	291,322	337,479	375,993	390,977	410,385				
79	240,237	291,523	337,881	376,597	391,278	410,687				
80	240,941	291,925	338,384	377,100	391,580	410,888				
81	241,545	292,126	338,786	377,602	391,781	411,089				
82	242,249	292,327	339,289	378,206	392,083	411,390				
83	242,952	292,730	339,792	378,708	392,385	411,692				
84	243,656	293,031	340,295	379,010	392,586	411,893				
85	244,260	293,333	340,596	379,412	392,787	412,094				
86	244,964	293,635	340,998	379,915	393,089					
87	245,668	293,936	341,501	380,317	393,390					
88	246,372	294,339	341,904	380,720	393,591					

89	246,975	294,640	342,205	381,122	393,792					
90	247,478	295,043	342,607	381,625	394,094					
91	247,779	295,344	343,110	382,027	394,396					
92	248,182	295,746	343,512	382,429	394,597					
93	248,483	295,847	343,714	382,731	394,798					
94		296,048	344,116							
95		296,450	344,619							
96		296,853	345,021							
97		297,054	345,121							
98		297,355	345,624							
99		297,758	346,026							
100		298,160	346,328							
101		298,361	346,630							
102		298,663	347,032							
103		299,065	347,434							
104		299,367	347,837							
105		299,568	348,339							
106		299,869	348,742							
107		300,272	349,144							
108		300,573	349,546							
109		300,774	350,049							
110		301,177	350,451							
111		301,579	350,753							
112		301,881	351,054							
113		301,981	351,557							
114		302,283								
115		302,585								
116		302,987								
117		303,188								
118		303,389								
119		303,691								
120		303,992								
121		304,395								
122		304,596								
123		304,897								
124		305,199								
125		305,501								
再任用職員	188,348	216,002	256,226	275,735	290,920	316,462	358,395	391,681	443,067	

備考 この表は、他の給料表の適用を受けないすべての職員に適用する。ただし、職員の給与に関する条例附則第4項に規定する職員を除く。

公安職給料表

職員の区分	職務の級 号給	1級	2級	3級	4級	5級	6級	7級	8級	9級
		給料月額	給料月額	給料月額	給料月額	給料月額	給料月額	給料月額	給料月額	給料月額
		円	円	円	円	円	円	円	円	円
	1	166,929	182,717	209,365	249,690	293,434	320,082	348,742	383,435	424,765
	2	168,639	184,527	211,377	251,500	295,445	322,294	350,954	385,647	426,575
	3	170,449	186,337	213,388	253,310	297,557	324,607	353,267	387,658	428,486
	4	172,158	188,147	215,399	255,120	299,869	326,719	355,479	389,770	430,396
	5	173,667	190,058	217,410	256,830	301,680	329,032	357,490	391,480	431,804
	6	175,577	192,371	219,421	258,640	303,892	331,244	359,602	393,491	433,514
	7	177,387	194,684	221,433	260,249	306,004	333,557	361,814	395,301	435,123
	8	179,298	196,997	223,343	261,958	308,216	335,769	364,027	397,111	436,631
	9	181,008	199,209	225,455	263,266	310,227	337,579	365,837	398,921	438,240
	10	182,717	201,823	227,265	264,875	312,439	339,892	368,049	400,932	439,950
	11	184,427	204,337	229,075	266,182	314,752	342,105	370,060	402,943	441,558
	12	186,136	206,851	230,885	267,489	316,864	344,418	372,273	405,055	443,167
	13	188,047	209,164	232,796	269,098	318,976	346,429	374,183	406,765	444,274
	14	190,158	210,974	234,707	270,506	321,289	348,540	376,295	408,876	445,883
	15	192,270	212,784	236,617	271,612	323,501	350,753	378,407	410,888	447,693
	16	194,382	214,595	238,528	272,919	325,713	352,865	380,519	412,999	449,503
	17	196,594	216,505	240,137	273,824	327,523	354,976	382,128	414,709	451,112
	18	199,008	218,416	241,947	275,232	329,836	356,988	384,139	416,418	452,922
	19	201,421	220,326	243,757	276,640	331,948	358,999	386,049	418,128	454,732
	20	203,835	222,137	245,567	278,048	334,261	361,110	388,061	419,737	456,441
	21	206,349	223,846	247,176	279,355	336,272	362,921	389,871	421,446	458,050
	22	208,159	225,656	248,584	280,763	338,283	364,932	391,982	423,055	459,760
	23	209,969	227,466	249,791	282,070	340,395	366,842	394,094	424,463	461,369
	24	211,779	229,276	251,098	283,579	342,406	368,954	396,105	425,972	463,179
	25	213,690	230,986	252,405	284,785	344,317	370,664	397,815	427,279	464,687
	26	215,500	232,695	253,712	286,696	346,429	372,675	399,826	428,687	466,095
	27	217,310	234,405	255,020	288,707	348,339	374,686	401,938	430,195	467,604
	28	219,019	236,114	256,226	290,718	350,351	376,697	404,050	431,804	468,911
	29	220,930	237,522	257,433	292,629	352,261	378,608	405,558	433,111	470,118
	30	222,740	239,332	258,539	294,640	354,373	380,720	407,368	434,821	470,821
	31	224,550	241,142	259,847	296,450	356,284	382,831	409,078	436,530	471,525
	32	226,360	242,952	260,953	298,361	358,395	384,843	410,787	438,139	472,229
	33	228,070	244,360	261,556	300,171	359,904	386,753	412,497	439,547	472,732
	34	229,779	245,869	262,763	301,981	361,915	388,865	414,005	441,257	473,537
	35	231,489	247,176	263,869	303,892	363,826	390,977	415,614	442,966	474,240
	36	233,198	248,584	265,076	305,702	365,937	392,887	417,122	444,575	474,844
	37	234,606	249,891	265,981	307,512	367,848	394,597	418,430	445,983	475,146
	38	236,416	251,198	267,187	309,423	369,960	396,105	419,938	446,687	475,749
	39	238,226	252,405	268,193	311,333	371,971	397,413	421,446	447,391	476,252
	40	240,036	253,612	269,199	313,043	373,982	398,820	422,955	448,095	476,754
	41	241,444	254,819	270,405	314,853	375,993	400,027	424,463	448,497	477,257
	42	242,852	256,025	271,813	316,663	378,105	401,133	425,771	449,100	477,660
	43	244,159	257,131	273,120	318,574	380,217	402,139	427,078	449,804	478,062
	44	245,366	258,238	274,327	320,484	382,228	403,145	428,285	450,408	478,464
	45	246,673	259,042	275,433	322,194	383,938	404,351	429,290	451,212	478,766
	46	247,779	260,148	276,942	324,104	385,647	405,558	429,994	451,916	
	47	248,785	261,254	278,450	326,015	387,256	406,664	430,799	452,419	
	48	249,690	262,461	280,059	327,825	388,966	407,871	431,603	452,922	

再任  
用職  
員以  
外の  
職員

49	250,595	263,366	281,869	329,334	390,373	409,178	432,106	453,425
50	251,701	264,573	283,579	330,942	391,379	409,983	432,508	453,726
51	252,908	265,578	285,288	332,350	392,385	410,787	432,910	454,028
52	254,014	266,685	286,797	334,060	393,390	411,491	433,212	454,430
53	254,718	267,891	288,305	335,568	394,698	411,994	433,514	454,832
54	255,925	268,897	290,115	337,278	395,804	412,698	433,916	455,034
55	256,830	270,305	291,825	338,987	396,910	413,402	434,218	455,335
56	258,036	271,512	293,534	340,797	398,117	414,005	434,519	455,536
57	259,042	272,517	295,043	341,803	399,424	414,709	434,821	455,939
58	260,048	274,126	296,752	343,512	400,228	415,111	435,123	456,140
59	260,852	275,534	298,562	345,121	401,033	415,715	435,424	456,341
60	261,858	277,143	300,372	346,730	401,737	416,318	435,726	456,542
61	262,964	278,752	301,780	348,339	402,240	416,720	436,028	456,944
62	263,970	280,361	303,590	350,049	402,943	417,324	436,329	
63	265,076	281,970	305,400	351,758	403,647	417,826	436,631	
64	265,981	283,478	307,110	353,468	404,351	418,329	436,933	
65	267,087	284,886	308,518	355,077	404,653	418,832	437,234	
66	268,294	286,294	310,227	356,686	405,357	419,435	437,536	
67	269,500	287,802	311,635	358,295	406,061	419,838	437,838	
68	270,808	289,210	313,344	359,904	406,664	420,340	438,139	
69	272,014	290,819	314,752	361,110	407,066	420,743	438,341	
70	273,422	292,327	316,160	362,518	407,569	421,044	438,642	
71	274,830	293,936	317,568	363,826	408,173	421,346	438,944	
72	276,137	295,545	319,076	365,233	408,675	421,648	439,246	
73	277,344	296,752	319,881	366,440	409,178	421,949	439,447	
74	278,752	298,160	321,490	367,647	409,580	422,251	439,748	
75	280,160	299,668	322,998	368,954	410,083	422,553	440,050	
76	281,366	301,177	324,708	370,261	410,586	422,854	440,352	
77	282,573	302,182	326,518	371,569	411,089	423,055	440,553	
78	283,780	303,691	328,227	372,775	411,592	423,357	440,855	
79	284,987	304,897	329,836	373,982	412,195	423,659	441,156	
80	285,992	306,406	331,445	375,189	412,698	423,960	441,458	
81	287,098	307,713	333,155	376,396	413,100	424,162	441,659	
82	288,305	309,121	334,864	377,602	413,703	424,463	441,961	
83	289,612	310,328	336,473	378,708	414,206	424,765	442,262	
84	290,920	311,736	338,183	379,915	414,407	424,966	442,564	
85	292,126	312,741	339,591	381,021	414,709	425,167	442,765	
86	293,333	314,250	341,099	381,625	415,212	425,469		
87	294,238	315,557	342,607	382,128	415,513	425,771		
88	295,445	317,065	344,116	382,731	415,815	425,972		
89	296,450	318,574	345,423	383,334	416,117	426,173		
90	297,657	320,082	346,630	383,938	416,519	426,474		
91	298,763	321,490	347,937	384,541	416,921	426,776		
92	299,970	322,998	349,244	385,144	417,324	426,977		
93	300,573	324,306	350,652	385,446	417,625	427,178		
94	301,881	325,613	352,161	385,949				
95	302,987	327,021	353,669	386,552				
96	304,294	328,328	355,177	387,055				
97	305,400	329,535	356,485	387,457				
98	306,607	330,842	357,691	387,859				
99	307,814	332,149	358,798	388,463				
100	309,020	333,456	360,004	388,966				
101	310,227	334,864	361,110	389,368				
102	311,233	335,769	362,217	389,871				
103	312,339	336,876	363,323	390,474				
104	313,344	338,082	364,530	390,977				

105	314, 149	339, 188	365, 736	391, 278						
106	314, 752	340, 295	366, 239	391, 681						
107	315, 356	341, 300	366, 842	392, 184						
108	316, 060	342, 406	367, 446	392, 485						
109	316, 562	343, 613	368, 049	392, 787						
110	317, 065	344, 619	368, 552	393, 290						
111	317, 568	345, 624	369, 055	393, 792						
112	318, 171	346, 529	369, 558	394, 295						
113	318, 976	347, 434	369, 960	394, 597						
114	319, 680	348, 339	370, 362	395, 100						
115	320, 384	349, 345	370, 965	395, 603						
116	321, 088	350, 351	371, 468	396, 105						
117	321, 691	351, 356	371, 870	396, 407						
118	322, 495	351, 859	372, 373	396, 910						
119	323, 199	352, 462	372, 977	397, 413						
120	324, 004	353, 066	373, 479	397, 915						
121	324, 607	353, 367	373, 580	398, 318						
122	324, 909	353, 770	374, 183	398, 820						
123	325, 412	354, 272	374, 686	399, 223						
124	325, 914	354, 675	375, 088	399, 726						
125	326, 216	355, 077	375, 591	400, 128						
126		355, 479	376, 094							
127		355, 982	376, 597							
128		356, 384	377, 100							
129		356, 786	377, 401							
130		357, 189	377, 904							
131		357, 591	378, 407							
132		357, 993	378, 910							
133		358, 194	379, 211							
134		358, 697	379, 714							
135		359, 099	380, 116							
136		359, 401	380, 519							
137		359, 703	380, 820							
138		360, 105	381, 323							
139		360, 608	381, 826							
140		361, 110	382, 329							
141		361, 412	382, 630							
142		361, 915								
143		362, 418								
144		362, 921								
145		363, 222								
再任用職員	242, 450	254, 215	258, 338	289, 813	306, 406	320, 585	344, 317	379, 614	411, 390	

備考 この表は、警察官に適用する。

## 海 事 職 給 料 表

職員 の区 分	職務 の級 号 給	1級	2級	3級	4級	5級
		給料月額	給料月額	給料月額	給料月額	給料月額
		円	円	円	円	円
	1	147,018	226,058	270,506	319,680	356,887
	2	148,024	228,271	272,316	321,691	359,200
	3	149,130	230,282	274,126	323,803	361,412
	4	150,136	232,394	275,936	325,914	363,926
	5	151,141	234,405	277,243	328,127	366,038
	6	152,448	236,517	279,154	330,037	369,155
	7	153,756	238,628	280,964	331,646	372,373
	8	155,063	240,740	282,774	333,356	375,289
	9	156,169	242,952	284,182	334,864	378,206
	10	158,281	244,863	286,696	337,177	381,323
	11	160,192	246,774	288,908	339,490	384,440
	12	162,102	248,684	291,121	342,004	387,457
	13	164,113	250,595	293,735	344,116	390,273
	14	166,225	252,506	296,350	346,429	392,988
	15	168,136	254,316	298,562	348,742	395,804
	16	169,946	256,226	300,976	351,155	398,519
	17	172,058	257,936	303,188	353,568	401,334
	18	174,371	259,847	305,400	356,082	403,346
	19	176,885	261,757	307,613	358,496	405,357
	20	179,197	263,668	309,724	360,909	407,469
	21	181,611	265,176	311,736	363,323	408,977
	22	184,125	266,785	312,942	365,736	410,888
	23	186,538	268,294	314,048	367,949	412,698
	24	189,153	269,802	315,255	370,261	414,709
	25	191,365	271,310	316,562	372,474	416,217
	26	193,779	272,919	318,171	374,887	417,826
	27	196,192	274,327	319,680	377,301	419,636
	28	198,706	275,836	321,289	379,614	421,346
	29	201,220	277,243	322,596	381,725	422,352
	30	203,835	278,651	324,205	383,837	423,960
	31	206,550	280,059	325,814	386,049	425,469
	32	209,164	281,266	327,523	388,161	427,078
	33	211,578	282,171	329,132	389,871	428,687
	34	214,293	283,579	330,741	391,580	429,994
	35	217,008	284,685	332,049	393,189	431,301
	36	219,723	285,992	333,557	394,999	432,508
	37	222,338	286,998	335,065	396,608	433,715
	38	223,947	288,204	336,674	398,016	434,720
	39	225,556	289,009	338,283	399,524	435,726
	40	227,165	290,015	339,691	401,033	436,732
	41	228,673	291,121	341,099	401,636	437,134
	42	230,181	292,126	342,507	402,943	437,737
	43	231,690	293,031	344,015	404,150	438,441
	44	232,997	293,735	345,524	405,558	439,145
	45	234,606	294,640	346,932	406,966	439,748
	46	235,712	295,847	348,339	408,374	440,050
	47	236,818	296,953	349,747	409,782	440,653
	48	237,924	298,361	351,155	411,089	441,257

再任用職員以外の職員	49	239,131	299,769	352,060	412,396	441,558	
	50	240,036	300,875	353,468	413,301	442,262	
	51	240,941	301,981	354,775	414,206	442,966	
	52	241,846	302,886	356,183	415,111	443,670	
	53	242,550	303,892	357,490	415,312	444,274	
	54	243,355	304,897	358,898	415,715	444,978	
	55	244,159	306,004	360,205	416,217	445,681	
	56	245,064	306,909	361,613	416,720	446,285	
	57	246,070	308,015	362,317	417,122	446,687	
	58	246,975	309,121	363,524	417,324	447,391	
	59	247,880	310,227	364,630	417,927	448,095	
	60	248,785	311,333	365,937	418,430	448,799	
	61	249,589	312,037	367,044	418,731	449,201	
	62	250,494	312,741	367,647	419,335	449,503	
	63	251,299	313,546	368,150	419,938	449,804	
	64	252,204	314,350	368,753	420,541	450,106	
	65	252,606	314,752	369,155	421,145	450,307	
	66	253,310	315,456	369,658	421,748	450,609	
	67	253,914	315,959	370,161	422,251	450,911	
	68	254,416	316,562	370,664	422,854	451,212	
	69	254,617	317,266	370,865	423,458	451,413	
	70	255,120		371,166	423,960	451,715	
	71	255,522		371,569	424,564	452,017	
	72	256,226		371,870	425,167	452,218	
	73	256,528		372,373	425,670	452,419	
	74	257,232		372,574	426,273		
	75	257,634		373,077	426,776		
	76	258,238		373,580	427,380		
	77	258,841		373,882	427,882		
	78	259,344		374,384	428,486		
	79	259,847		374,887	429,190		
	80	260,450		375,390	429,793		
	81	260,852		375,893	430,095		
	82	261,254		376,295	430,698		
	83	261,456		376,798	431,402		
	84	261,958		377,301	432,005		
	85	262,260		377,703	432,408		
	86			378,206	432,910		
	87			378,608	433,614		
	88			379,111	434,318		
	89			379,614	434,519		
	90			380,116			
	91			380,619			
	92			381,122			
	93			381,424			
	94			381,826			
	95			382,329			
	96			382,731			
	97			383,234			
	98			383,535			
	99			384,038			
	100			384,440			
	101			385,044			
	再任用職員		221,131	251,299	280,864	321,792	350,753

備考 この表は、試験船、実習船等に乗る組む職員で人事委員会規則で定めるものに適用する。

## 研 究 職 給 料 表

職員 の区 分	職務 の級	1級	2級	3級	4級	5級
	号 給	給料月額	給料月額	給料月額	給料月額	給料月額
		円	円	円	円	円
	1	143,599	193,578	280,662	332,350	390,373
	2	144,705	196,192	283,076	334,563	393,290
	3	145,912	198,606	285,489	336,775	396,005
	4	147,018	201,019	287,903	338,786	398,820
	5	148,124	203,533	290,216	340,697	400,932
	6	149,432	205,846	292,428	342,809	403,647
	7	150,739	208,159	294,439	344,920	406,362
	8	152,046	210,371	296,450	346,932	409,078
	9	153,152	212,483	298,562	348,742	411,692
	10	154,862	214,796	301,177	350,753	414,307
	11	156,471	217,310	303,791	352,865	417,022
	12	158,080	219,623	306,607	354,775	419,838
	13	159,588	221,835	308,819	356,786	422,452
	14	161,499	224,248	311,434	358,697	425,167
	15	163,410	226,662	313,948	360,507	427,983
	16	165,421	229,075	316,764	362,418	430,698
	17	167,231	231,388	319,378	364,328	433,212
	18	169,443	234,204	321,590	366,239	435,827
	19	171,655	237,120	323,803	367,949	438,341
	20	173,767	240,036	325,914	369,960	440,955
	21	175,980	242,550	328,227	371,468	443,469
	22	178,393	245,265	330,239	373,479	446,084
	23	180,706	247,779	332,250	375,289	448,698
	24	183,019	250,494	334,261	377,200	451,212
	25	185,130	253,210	336,272	378,608	453,425
	26	187,343	255,623	338,183	380,317	455,737
	27	189,455	257,936	339,993	382,228	458,251
	28	191,566	260,148	341,803	384,139	460,765
	29	193,678	262,863	343,714	385,949	463,279
	30	195,388	265,076	345,423	387,859	465,793
	31	197,198	266,986	346,932	389,770	468,307
	32	198,907	269,098	348,641	391,681	470,821
	33	200,717	270,908	350,049	393,290	473,134
	34	202,628	272,919	351,457	395,100	475,548
	35	204,539	275,031	352,764	396,709	477,961
	36	206,449	276,942	354,272	398,519	480,475
	37	208,159	278,852	355,479	399,726	482,889
	38	210,069	280,361	356,887	401,234	485,403
	39	211,980	281,568	358,194	402,642	487,816
	40	213,891	283,076	359,602	404,050	490,330



	41	215, 801	284, 484	360, 306	405, 457	492, 643
	42	217, 712	285, 489	361, 412	406, 765	494, 855
	43	219, 623	286, 495	362, 619	408, 273	497, 068
	44	221, 533	287, 501	363, 725	409, 882	499, 280
	45	223, 243	288, 204	364, 932	411, 290	500, 989
	46	225, 153	289, 411	366, 138	412, 497	502, 498
	47	226, 963	290, 618	367, 446	414, 106	504, 107
	48	228, 774	291, 825	368, 552	415, 715	505, 615
	49	230, 483	293, 232	369, 658	417, 022	507, 325
	50	232, 293	294, 540	370, 965	418, 430	508, 733
	51	234, 003	295, 646	372, 273	419, 938	510, 140
	52	235, 712	296, 752	373, 580	421, 346	511, 649
	53	237, 221	297, 959	374, 284	422, 754	512, 755
	54	239, 031	299, 166	375, 289	424, 162	513, 962
	55	240, 740	300, 473	376, 194	425, 569	515, 168
	56	242, 349	301, 579	377, 200	426, 977	516, 375
	57	243, 656	302, 585	378, 005	428, 083	517, 280
	58	244, 863	303, 691	378, 809	429, 391	518, 286
	59	245, 869	304, 897	379, 513	430, 799	519, 291
	60	246, 975	306, 004	380, 217	432, 106	520, 297
再任 用職 員以 外の 職員	61	248, 081	306, 909	380, 820	432, 910	521, 403
	62	249, 187	308, 015	381, 524	433, 815	522, 308
	63	250, 092	309, 121	382, 429	434, 821	523, 012
	64	251, 198	310, 227	383, 334	435, 726	523, 716
	65	252, 405	311, 132	383, 938	436, 631	524, 520
	66	253, 511	312, 238	384, 742	437, 436	525, 325
	67	254, 617	313, 143	385, 547	438, 039	526, 129
	68	255, 522	314, 149	386, 351	438, 843	526, 934
	69	256, 428	315, 155	386, 954	439, 246	527, 638
	70	257, 835	316, 160	387, 658	439, 849	528, 442
	71	259, 344	317, 266	388, 362	440, 352	529, 247
	72	260, 752	318, 372	389, 066	440, 855	530, 051
	73	262, 159	318, 976	389, 770	441, 357	530, 755
	74	263, 567	319, 981	390, 373		
	75	264, 975	321, 088	390, 977		
	76	266, 081	322, 194	391, 681		
77	267, 187	323, 300	392, 385			
78	268, 394	324, 306	392, 988			
79	269, 701	325, 211	393, 591			
80	270, 808	326, 116	394, 195			
81	272, 115	327, 222	394, 798			
82	273, 422	328, 026	395, 401			
83	274, 729	328, 730	396, 005			
84	275, 936	329, 535	396, 608			
85	277, 042	330, 037	397, 111			
86	278, 148	330, 540	397, 614			
87	279, 456	331, 043	398, 117			
88	280, 662	331, 546	398, 820			

	89	281,568	331,848	399,223		
	90	282,774	332,350			
	91	283,780	332,853			
	92	284,987	333,356			
	93	285,892	333,658			
	94	286,897	334,060			
	95	287,903	334,563			
	96	288,908	335,065			
	97	289,311	335,568			
	98	290,216	336,071			
	99	290,920	336,574			
	100	291,825	337,077			
	101	292,730	337,579			
	102	293,434	338,082			
	103	294,138	338,585			
	104	294,841	339,088			
	105	295,545	339,591			
	106	296,048	339,993			
	107	296,551	340,496			
	108	297,054	340,898			
	109	297,255	341,401			
	110	297,657	341,803			
	111	297,959	342,306			
	112	298,260	342,708			
	113	298,562	343,211			
	114	298,864	343,613			
	115	299,166	344,116			
	116	299,467	344,518			
	117	299,769	345,021			
	118	300,171	345,423			
	119	300,473	345,825			
	120	300,875	346,228			
	121	301,177	346,630			
再任用職員		218,315	259,746	284,685	327,322	386,150

備考 この表は、試験場、研究所等で人事委員会の指定するものに勤務し、試験研究業務に従事する職員で人事委員会規則で定めるものに適用する。

医 療 職 給 料 表

ア 医療職給料表(1)

職員 の区 分	職務 の級 号 給	1級	2級	3級	4級
		給料月額	給料月額	給料月額	給料月額
		円	円	円	円
	1	246,400	331,800	396,700	471,100
	2	248,900	334,800	399,600	473,400
	3	251,400	337,700	402,500	475,600
	4	253,900	340,700	405,300	477,900
	5	256,200	343,400	408,000	480,200
	6	260,000	346,700	410,700	482,400
	7	263,800	349,800	413,500	484,600
	8	267,600	352,900	416,200	486,800
	9	271,200	355,700	418,600	488,800
	10	275,200	358,600	421,300	490,900
	11	279,200	361,700	423,900	493,000
	12	283,200	364,900	426,600	495,100
	13	287,000	367,900	429,000	497,200
	14	291,000	371,500	431,500	499,300
	15	294,900	374,700	433,900	501,400
	16	298,800	378,400	436,400	503,500
	17	302,600	382,000	438,500	505,600
	18	306,200	384,700	440,900	507,600
	19	309,700	387,500	443,200	509,600
	20	313,300	390,200	445,600	511,600
	21	316,900	393,100	447,200	513,400
	22	320,600	395,700	449,600	515,200
	23	324,100	398,300	452,000	517,100
	24	327,600	400,700	454,300	519,000
	25	331,100	402,900	456,300	520,700
	26	333,900	405,200	458,600	522,500
	27	336,500	407,400	460,800	524,300
	28	339,100	409,700	463,100	526,100
	29	341,900	412,000	465,300	527,800
	30	344,000	414,100	467,600	529,600
	31	346,200	416,100	469,900	531,400
	32	348,600	418,200	472,100	533,200
	33	350,900	420,200	474,100	534,800
	34	353,300	422,100	476,200	536,600
	35	355,500	423,900	478,300	538,300
	36	358,000	425,900	480,400	540,100
	37	360,400	427,800	482,500	541,700
	38	362,800	429,800	484,300	543,300
	39	365,200	431,800	486,100	544,700
	40	367,400	433,800	487,900	546,300

	41	369,700	435,600	489,600	547,800
	42	371,100	437,400	491,400	549,200
	43	372,600	439,100	493,200	550,600
	44	374,000	440,900	495,000	551,900
	45	375,300	442,800	496,600	553,100
	46	376,700	444,600	498,300	554,100
	47	378,200	446,400	500,100	555,100
	48	379,700	448,100	501,900	556,100
	49	380,900	449,900	503,500	557,100
	50	381,900	451,600	504,800	558,000
	51	382,900	453,400	506,100	558,900
	52	383,800	455,200	507,400	559,800
	53	384,700	457,100	508,500	560,600
	54	385,600	458,300	509,800	561,500
	55	386,300	459,500	511,100	562,400
	56	387,200	460,700	512,400	563,300
	57	388,000	461,900	513,400	564,200
	58	388,900	462,900	514,200	565,100
	59	389,700	463,900	515,000	566,000
	60	390,500	464,900	515,800	566,700
再任 用職 員以 外の 職員	61	391,100	465,700	516,700	567,600
	62	391,600	466,400	517,500	568,500
	63	392,000	467,100	518,400	569,400
	64	392,500	467,800	519,200	570,300
	65	392,800	468,500	520,100	571,200
	66		469,200	521,000	
	67		469,900	521,700	
	68		470,600	522,600	
	69		470,900	523,500	
	70		471,600	524,300	
	71		472,300	525,200	
	72		473,000	526,100	
	73		473,400	526,900	
	74		474,000	527,800	
	75		474,700	528,700	
	76		475,400	529,400	
	77		475,800	530,200	
	78		476,400	531,100	
	79		477,000	532,000	
	80		477,500	532,900	
	81		478,100	533,700	
	82		478,600	534,600	
	83		479,100	535,500	
	84		479,600	536,400	
	85		480,000	537,200	
	86		480,600	538,100	
	87		481,000	539,000	
	88		481,500	539,900	

	89		482,000	540,700	
	90		482,600		
	91		483,200		
	92		483,600		
	93		484,100		
	94		484,700		
	95		485,300		
	96		485,900		
	97		486,400		
再任用職員		295,800	338,200	392,600	465,600

備考 この表は、保健所、診療所等に勤務する医師及び歯科医師で人事委員会規則で定めるものに適用する。

イ 医療職給料表(2)

職員の区分	職務の級 号給	1級	2級	3級	4級	5級	6級	7級
		給料月額	給料月額	給料月額	給料月額	給料月額	給料月額	給料月額
		円	円	円	円	円	円	円
	1	148,326	186,438	222,137	248,383	280,562	328,127	372,775
	2	149,733	188,047	223,746	249,690	282,573	330,138	375,491
	3	151,141	189,656	225,354	250,897	284,785	332,350	378,105
	4	152,549	191,265	226,963	252,305	286,897	334,563	380,820
	5	153,756	192,773	228,371	253,511	289,110	336,473	383,234
	6	155,566	194,382	229,980	254,718	291,221	338,686	385,949
	7	157,275	195,991	231,489	255,925	293,333	340,697	388,563
	8	158,985	197,499	233,098	257,031	295,445	342,909	391,278
	9	160,694	199,108	234,304	258,338	297,456	344,719	393,390
	10	162,404	200,818	235,813	259,344	299,668	346,831	395,703
	11	164,113	202,427	237,221	260,349	301,780	349,043	397,915
	12	165,924	204,136	238,427	261,355	303,992	351,155	400,128
	13	167,432	205,745	240,137	262,662	306,104	352,663	402,240
	14	169,343	207,354	241,545	264,171	308,015	354,675	404,251
	15	171,354	208,963	242,751	265,780	310,127	356,585	406,262
	16	173,264	210,572	244,159	267,187	312,138	358,596	408,374
	17	175,175	212,081	245,165	268,696	314,250	360,507	410,184
	18	177,086	213,690	246,372	270,506	316,261	362,518	412,195
	19	178,896	215,399	247,578	272,316	318,372	364,530	414,106
	20	180,806	217,109	248,785	274,126	320,484	366,541	416,217
	21	182,717	218,416	250,193	275,936	322,294	368,351	418,027
	22	184,225	219,924	251,198	277,746	324,306	370,362	419,636
	23	185,734	221,332	252,204	279,556	326,116	372,474	421,245
	24	187,242	222,840	253,310	281,266	328,127	374,586	422,754
	25	188,851	224,248	254,517	283,076	329,937	375,993	424,262
	26	190,360	225,656	255,925	284,987	331,848	377,803	425,569
	27	191,868	226,963	257,333	286,897	333,859	379,614	426,877
	28	193,276	228,271	258,841	288,707	335,870	381,323	428,184
	29	194,784	229,679	260,249	290,618	337,278	383,133	429,491
	30	196,092	231,086	261,958	292,428	339,088	384,642	430,698
	31	197,399	232,595	263,668	294,238	340,797	386,250	431,905
	32	198,706	234,003	265,277	296,149	342,607	387,960	433,011
	33	200,114	235,209	266,785	297,858	344,317	389,267	434,218
	34	201,522	236,517	268,595	299,568	346,127	390,575	435,424
	35	202,930	237,522	270,305	301,378	348,038	391,882	436,631
	36	204,337	238,830	272,014	303,188	349,848	393,089	437,838

	37	205,444	240,237	273,523	304,596	351,658	394,195	439,145
	38	206,751	241,545	275,232	306,305	353,367	395,401	439,950
	39	208,058	242,651	276,942	307,814	354,976	396,508	440,352
	40	209,365	243,958	278,551	309,423	356,686	397,614	441,056
	41	210,572	245,265	280,160	311,132	357,893	398,418	441,558
	42	211,779	246,472	281,769	312,842	358,999	399,223	441,961
	43	212,986	247,679	283,478	314,451	360,205	400,027	442,363
	44	214,192	248,785	285,188	316,160	361,412	400,832	442,765
	45	215,399	249,891	286,696	317,166	362,619	401,234	443,167
	46	216,505	251,299	288,406	318,574	363,423	401,837	443,570
	47	217,511	252,807	290,115	320,082	364,630	402,340	443,972
	48	218,617	254,215	291,724	321,691	365,736	402,742	444,274
	49	219,623	255,824	293,031	323,099	366,742	403,145	444,575
	50	220,628	257,232	294,640	324,406	367,747	403,446	444,978
	51	221,533	258,640	295,948	325,613	368,753	403,748	445,279
	52	222,539	259,947	297,557	326,920	369,759	404,050	445,581
	53	223,042	261,053	298,864	328,026	370,563	404,351	445,883
	54	223,947	262,461	300,372	329,032	371,368	404,653	
	55	224,651	263,869	301,780	330,138	372,273	404,955	
	56	225,656	265,176	303,288	331,144	373,178	405,256	
再任用職員以外の職員	57	226,360	266,081	304,395	331,646	373,680	405,558	
	58	227,265	267,389	305,601	332,551	374,485	405,860	
	59	227,969	268,696	306,808	333,356	375,289	406,161	
	60	228,774	270,003	308,216	334,261	376,094	406,564	
	61	229,679	270,908	309,523	335,065	376,496	406,765	
	62	230,483	272,115	310,730	335,367	377,200	407,066	
	63	231,388	273,422	312,037	335,970	377,904	407,368	
	64	232,494	274,729	313,244	336,674	378,608	407,670	
	65	233,098	275,634	314,652	337,278	379,010	407,871	
	66	233,902	276,741	315,456	337,982	379,614		
	67	234,707	277,646	316,261	338,686	380,317		
	68	235,511	278,752	317,065	339,390	380,921		
	69	236,215	279,757	317,669	340,093	381,323		
	70	236,919	280,763	318,372	340,596	381,826		
	71	237,623	281,869	319,076	341,200	382,329		
72	238,226	282,975	319,680	341,803	382,831			
73	238,930	283,679	320,384	342,105	383,435			
74	239,735	284,383	320,585	342,708	383,938			
75	240,539	284,886	321,188	343,211	384,541			
76	241,243	285,690	321,792	343,814	385,144			
77	241,746	286,495	322,395	344,317	385,647			
78	242,349	287,098	322,898	344,820	386,150			
79	242,952	287,702	323,400	345,323	386,653			
80	243,556	288,305	323,903	345,725	387,156			

81	243,858	289,009	324,507	346,026	387,457		
82	244,260	289,512	325,009	346,328	387,960		
83	244,662	289,914	325,412	346,730	388,362		
84	245,064	290,316	325,914	347,032	388,764		
85	245,366	290,517	326,417	347,535	389,167		
86		290,718	326,820	347,837			
87		290,920	327,021	348,138			
88		291,121	327,423	348,440			
89		291,523	327,825	348,842			
90		291,724	328,227	349,144			
91		291,925	328,630	349,546			
92		292,126	329,032	349,848			
93		292,529	329,334	350,250			
94		292,730	329,535	350,552			
95		292,931	329,937	350,853			
96		293,232	330,239	351,155			
97		293,635	330,440	351,457			
98		293,936	330,741	351,859			
99		294,138	331,043	352,261			
100		294,439	331,345	352,663			
101		294,741	331,546	353,166			
102		294,942	331,848	353,568			
103		295,143	332,250	353,971			
104		295,445	332,451	354,373			
105		295,746	332,551	354,876			
106			332,853				
107			333,255				
108			333,456				
109			333,658				
110			334,060				
111			334,462				
112			334,864				
113			335,065				
再任用職員	189,354	216,103	244,461	257,936	283,277	324,205	366,641

備考 この表は、保健所、家畜保健衛生所等に勤務する薬剤師、栄養士、診療放射線技師、獣医師その他の職員で人事委員会規則で定めるもの並びに中学校及び小学校に勤務する学校栄養職員に適用する。



ウ 医療職給料表(3)

職員の区分	職務の級 号給	1級	2級	3級	4級	5級	6級	7級
		給料月額	給料月額	給料月額	給料月額	給料月額	給料月額	給料月額
		円	円	円	円	円	円	円
	1	162,203	189,857	238,528	261,456	286,596	331,345	375,792
	2	163,611	191,969	240,338	262,461	288,406	333,456	378,407
	3	165,119	194,080	242,148	263,366	290,216	335,468	381,122
	4	166,527	196,092	243,958	264,472	292,126	337,680	383,736
	5	168,035	198,203	245,366	265,176	293,936	339,691	385,949
	6	169,544	200,516	246,673	266,182	295,746	341,803	388,362
	7	171,052	202,829	247,880	266,986	297,657	344,015	390,675
	8	172,560	205,142	249,187	267,992	299,467	346,127	392,988
	9	173,868	207,555	250,193	269,098	301,378	347,635	394,999
	10	175,577	208,963	251,299	269,903	303,288	349,647	397,111
	11	177,186	210,371	252,204	271,009	305,099	351,557	399,323
	12	178,695	211,678	253,109	272,215	307,009	353,568	401,636
	13	180,203	213,086	254,416	273,523	308,618	355,580	403,547
	14	182,214	214,595	255,522	274,830	310,227	357,691	405,558
	15	184,225	216,103	256,327	276,037	312,037	359,803	407,770
	16	186,237	217,310	257,333	277,445	313,847	361,814	409,983
	17	188,449	218,718	258,036	278,752	315,657	363,826	411,994
	18	190,561	220,226	258,942	280,160	317,266	365,837	414,206
	19	192,672	221,734	259,947	281,366	318,976	367,949	416,418
	20	194,784	223,243	260,852	282,774	320,685	370,060	418,530
	21	196,896	224,651	261,757	284,383	322,093	371,770	420,441
	22	199,108	226,360	262,763	285,992	323,602	373,882	422,352
	23	201,321	228,070	263,668	287,501	325,110	375,993	424,162
	24	203,533	229,779	264,673	288,908	326,618	378,005	426,072
	25	205,544	231,187	265,880	290,216	328,127	380,016	427,782
	26	206,851	232,896	267,187	292,026	329,535	381,625	429,391
	27	208,159	234,606	268,394	293,836	331,043	383,535	431,100
	28	209,466	236,316	269,601	295,545	332,652	385,446	432,709
	29	210,673	237,924	270,808	297,054	333,859	387,256	434,016
	30	211,879	239,332	272,316	298,663	335,367	388,966	435,324
	31	213,187	240,640	273,925	300,272	336,775	390,876	436,933
	32	214,393	241,746	275,333	301,981	338,283	392,686	438,441
	33	215,701	242,952	276,942	303,389	339,892	394,396	440,151
	34	217,008	244,059	278,450	304,897	341,401	396,105	441,760
	35	218,315	244,964	279,757	306,506	343,010	397,915	443,167
	36	219,623	246,070	281,065	308,115	344,518	399,625	444,575
	37	221,030	247,176	282,674	309,523	346,228	401,234	445,681
	38	222,438	248,282	284,082	310,931	347,837	402,943	446,989
	39	223,746	249,187	285,590	312,339	349,345	404,754	448,296
	40	225,153	250,293	286,998	313,948	350,954	406,564	449,704

	41	226,159	250,897	288,506	315,456	352,161	408,072	450,709
	42	227,567	251,802	290,015	316,864	353,669	409,580	451,413
	43	228,975	252,707	291,523	318,272	355,177	411,089	452,218
	44	230,382	253,612	293,132	319,780	356,585	412,396	452,821
	45	231,589	254,416	294,439	320,685	358,194	413,502	453,726
	46	232,997	255,422	295,847	322,093	359,200	414,608	454,430
	47	234,304	256,327	297,355	323,501	360,708	415,715	455,235
	48	235,612	257,333	298,864	325,009	362,016	416,921	456,039
	49	236,617	258,338	300,071	326,116	363,423	418,229	456,743
	50	237,723	259,545	301,378	327,523	364,831	419,335	457,447
	51	238,729	260,752	302,585	328,831	366,138	420,541	458,151
	52	239,835	261,958	303,992	330,138	367,546	421,648	458,955
	53	240,941	263,064	305,400	331,546	369,055	422,854	459,760
	54	242,047	264,573	306,708	332,954	370,261	423,860	460,564
	55	243,053	265,981	308,115	334,362	371,368	424,966	461,268
	56	244,059	267,389	309,523	335,669	372,574	426,072	461,972
	57	244,863	268,998	310,428	336,574	373,680	427,178	462,777
	58	245,869	270,606	311,635	337,881	374,586	427,681	
	59	246,573	272,115	312,842	339,088	375,591	428,285	
	60	247,578	273,623	314,250	340,395	376,597	428,687	
	61	248,483	275,031	315,356	341,501	377,200	429,290	
	62	249,489	276,540	316,663	342,406	378,005	429,793	
	63	250,293	278,048	317,970	343,613	378,809	430,195	
	64	251,299	279,355	319,177	344,920	379,614	430,698	
	65	252,204	280,864	320,484	346,026	380,317	431,301	
	66	253,210	282,372	321,792	347,233	381,021	431,704	
	67	254,316	283,880	323,099	348,440	381,826	432,005	
	68	255,221	285,389	324,406	349,546	382,530	432,307	
	69	256,025	286,495	325,110	350,552	383,133	432,709	
	70	257,131	288,003	326,216	351,557	383,736		
	71	258,238	289,512	327,322	352,663	384,440		
	72	259,444	290,920	328,227	353,770	385,044		
	73	260,852	292,026	329,535	354,574	385,748		
	74	262,159	293,434	330,239	355,680	386,250		
	75	263,467	294,640	331,345	356,786	386,854		
	76	264,673	295,948	332,551	357,893	387,357		
	77	265,679	297,355	333,658	358,596	387,759		
	78	266,785	298,663	334,864	359,401	388,362		
	79	268,092	299,869	335,970	360,205	388,865		
	80	269,299	301,177	337,177	360,909	389,167		
再任	81	270,305	301,780	338,283	361,513	389,468		
用職	82	271,310	302,987	339,390	362,016	389,971		
員以	83	272,417	304,093	340,395	362,619	390,373		
外の	84	273,523	305,300	341,501	363,122	390,675		
職員	85	274,327	306,406	342,406	363,725	390,977		
	86	275,232	307,613	343,412	364,228	391,480		
	87	276,338	308,819	344,317	364,831	391,982		
	88	277,445	309,925	345,323	365,334	392,385		

89	278,350	311,233	346,328	365,736	392,686
90	279,255	312,439	347,133	366,138	393,089
91	280,059	313,646	347,937	366,742	393,591
92	281,065	314,853	348,742	367,245	393,994
93	281,970	315,657	349,345	367,546	394,396
94	282,975	316,361	349,948	368,049	
95	283,880	317,065	350,652	368,451	
96	284,886	317,669	351,256	368,753	
97	285,590	318,372	351,658	369,356	
98	286,394	318,674	352,060	369,859	
99	286,998	319,278	352,563	370,362	
100	287,903	319,981	352,965	370,865	
101	288,707	320,384	353,468	371,468	
102	289,512	320,987	353,870	371,971	
103	290,316	321,590	354,373	372,474	
104	291,121	322,194	354,775	372,876	
105	291,825	322,596	355,077	373,479	
106	292,327	323,099	355,580	373,982	
107	292,830	323,602	355,982	374,485	
108	293,333	324,104	356,284	374,988	
109	293,534	324,507	356,786	375,591	
110	293,836	324,909	357,289	375,993	
111	294,037	325,211	357,792	376,496	
112	294,439	325,512	358,295	376,999	
113	294,741	325,914	358,798	377,602	
114	294,942	326,317	359,300		
115	295,344	326,719	359,803		
116	295,646	327,021	360,205		
117	295,948	327,222	360,608		
118	296,249	327,523	361,010		
119	296,551	327,926	361,513		
120	296,953	328,127	362,016		
121	297,255	328,328	362,418		
122	297,657	328,630	362,921		
123	297,959	328,931	363,423		
124	298,361	329,233	363,926		
125	298,562	329,434	364,228		
126	298,763	329,736			
127	299,065	330,138			
128	299,467	330,339			
129	299,668	330,440			
130	299,970	330,741			
131	300,372	331,144			
132	300,774	331,345			
133	300,976	331,646			
134	301,277	332,049			
135	301,680	332,451			
136	301,981	332,853			

137	302,182	333,155						
138	302,484	333,557						
139	302,886	333,959						
140	303,188	334,362						
141	303,389	334,663						
142	303,791	335,065						
143	304,194	335,367						
144	304,495	335,769						
145	304,596	336,071						
146	304,897	336,473						
147	305,199	336,876						
148	305,601	337,278						
149	305,802	337,579						
150	306,004	337,982						
151	306,305	338,384						
152	306,607	338,786						
153	307,009	339,088						
154	307,210							
155	307,411							
156	307,713							
157	308,015							
158	308,316							
159	308,618							
160	308,920							
161	309,322							
162	309,624							
163	309,925							
164	310,227							
165	310,629							
166	310,931							
167	311,233							
168	311,534							
169	311,937							
再任用職員	236,014	256,428	263,668	273,925	290,316	327,624	372,273	

備考 この表は、保健所、診療所等に勤務する保健師、看護師、准看護師その他の職員で人事委員会規則で定めるものに適用する。

### 高等学校等教育職給料表

教育 職員 の区 分	職務 の級 号 給	1級	2級	特2級	3級	4級
		給料月額	給料月額	給料月額	給料月額	給料月額
		円	円	円	円	円
	1	157,175	201,723	262,562	331,043	418,832
	2	158,683	203,432	265,076	333,255	420,642
	3	160,192	205,142	267,389	335,568	422,452
	4	161,700	206,851	269,701	337,680	424,162
	5	163,410	208,662	272,316	339,993	425,670
	6	165,320	210,371	274,729	342,205	427,178
	7	167,130	212,081	276,942	344,518	429,089
	8	168,940	213,690	279,154	346,831	431,000
	9	170,750	215,500	281,467	348,641	432,810
	10	172,862	217,410	283,780	350,753	434,620
	11	174,873	219,321	286,193	352,865	436,530
	12	176,885	221,232	288,406	354,976	438,341
	13	178,896	222,941	290,819	357,088	440,050
	14	181,108	224,952	292,931	359,099	441,961
	15	183,320	226,963	294,841	361,110	443,771
	16	185,533	228,975	296,853	363,122	445,681
	17	187,846	230,885	298,964	364,932	447,391
	18	190,460	233,600	301,478	366,842	449,201
	19	192,974	236,316	303,992	368,652	451,011
	20	195,488	239,031	306,708	370,664	452,821
	21	198,002	241,645	309,020	372,273	454,430
	22	199,712	244,461	311,635	374,183	456,140
	23	201,421	247,075	313,948	376,094	458,050
	24	203,131	249,791	316,663	378,005	459,760
	25	204,639	252,305	319,278	379,312	461,469
	26	206,349	254,819	321,590	381,122	463,078
	27	208,058	257,333	324,004	382,932	464,687
	28	209,667	259,645	326,216	384,843	466,196
	29	211,176	262,361	328,529	386,753	467,704
	30	212,885	264,774	330,540	388,664	469,011
	31	214,595	266,986	332,753	390,575	470,319
	32	216,304	269,199	334,965	392,586	471,626
	33	217,913	271,310	336,876	394,295	472,833
	34	219,723	273,523	338,987	396,005	473,537
	35	221,533	275,735	341,099	397,614	474,240
	36	223,343	277,746	343,211	399,424	474,944
	37	224,952	280,059	345,323	400,631	475,548
	38	226,762	282,070	347,434	402,139	
	39	228,572	283,981	349,647	403,547	
	40	230,382	285,992	351,758	404,955	
	41	232,092	287,802	353,770	406,664	
	42	233,802	290,216	355,881	408,072	
	43	235,410	292,529	357,792	409,379	
	44	237,019	295,043	359,904	410,888	
	45	238,528	297,154	361,714	412,497	
	46	239,936	299,668	363,725	413,804	
	47	241,243	301,981	365,736	415,312	
	48	242,450	304,696	367,747	416,921	
	49	243,958	307,110	369,356	418,631	
	50	245,466	309,523	371,166	420,039	
	51	246,673	312,037	373,077	421,648	
	52	248,182	314,350	375,088	423,156	

	53	249,388	316,663	376,999	424,866
	54	250,595	318,875	378,809	426,374
	55	252,003	320,987	380,619	427,983
	56	253,109	323,199	382,329	429,592
	57	254,416	325,311	383,837	431,100
	58	255,522	327,423	385,446	432,609
	59	256,629	329,535	387,156	433,815
	60	257,835	331,546	388,865	435,022
	61	259,143	333,658	390,072	436,229
	62	260,450	335,769	391,480	437,536
	63	261,858	337,982	392,887	438,843
	64	262,964	340,194	394,195	440,050
	65	264,271	342,004	395,603	441,257
	66	265,780	344,216	396,809	442,464
	67	267,288	346,228	398,217	443,670
	68	268,998	348,440	399,625	444,877
	69	270,506	350,250	400,932	446,084
	70	271,914	352,161	402,240	447,290
	71	273,322	354,272	403,647	448,497
	72	274,729	356,284	404,955	449,704
	73	275,836	357,893	406,262	450,810
	74	277,243	359,803	407,670	451,413
再任 用教 育職 員以 外の 教育 職員	75	278,651	361,613	409,078	451,916
	76	279,858	363,524	410,385	452,419
	77	281,165	365,435	411,592	452,922
	78	282,372	367,144	412,798	
	79	283,579	368,854	414,106	
	80	284,785	370,463	415,513	
	81	285,892	371,971	416,821	
	82	287,098	373,479	418,027	
	83	288,305	374,988	419,033	
	84	289,512	376,396	420,240	
	85	290,618	377,502	421,446	
	86	291,724	378,910	422,653	
87	292,730	380,317	423,860		
88	293,936	381,625	424,866		
89	295,043	382,932	425,972		
90	296,149	384,239	426,977		
91	297,355	385,446	427,983		
92	298,562	386,753	428,988		
93	299,166	388,061	429,894		
94	300,171	389,167	430,698		
95	301,277	390,474	431,502		
96	302,484	391,681	432,307		
97	303,490	393,089	433,111		
98	304,596	394,094	433,514		
99	305,601	395,200	433,916		
100	306,708	396,206	434,318		
101	307,613	397,111	434,720		
102	308,719	398,117	435,022		
103	309,825	399,223	435,324		
104	310,830	400,329	435,625		
105	311,434	401,033	435,927		
106	312,339	401,938	436,229		
107	313,143	402,843	436,530		
108	313,948	403,748	436,732		
109	314,853	404,552	436,933		
110	315,255	405,457	437,234		
111	315,657	406,262	437,536		
112	316,160	407,066	437,737		

113	316,764	407,670	437,938		
114	317,166	408,374	438,240		
115	317,669	409,078	438,542		
116	318,171	409,782	438,743		
117	318,775	410,385	438,944		
118	319,278	410,888			
119	319,680	411,290			
120	320,183	411,692			
121	320,685	412,094			
122	321,088	412,396			
123	321,590	412,698			
124	322,093	412,899			
125	322,697	413,100			
126	322,998	413,402			
127	323,300	413,703			
128	323,602	413,904			
129	323,803	414,106			
130	324,104	414,407			
131	324,406	414,709			
132	324,708	414,910			
133	324,909	415,111			
134	325,110	415,413			
135	325,311	415,715			
136	325,613	415,916			
137	325,914	416,117			
138	326,116	416,418			
139	326,417	416,720			
140	326,719	416,921			
141	326,920	417,122			
142	327,121	417,424			
143	327,423	417,726			
144	327,624	417,927			
145	327,926	418,128			
146	328,127				
147	328,428				
148	328,730				
149	328,931				
150	329,132				
151	329,434				
152	329,736				
153	329,937				
再任用 教育職員	234,908	275,433	304,294	332,551	417,122

- 備考 1 この表は、高等学校及び特別支援学校の校長、教頭、主幹教諭、教諭、養護教諭、栄養教諭、助教諭、養護助教諭、講師、実習主任、主任寄宿舎指導員、実習助手及び寄宿舎指導員に適用する。
- 2 この表の適用を受ける教育職員でその職務の級が3級であるものの給料月額は、この表の額に7,743円をそれぞれ加算した額とする。

中学校及び小学校教育職給料表

教育 職員 の区 分	職務 の級 号 給	1級	2級	特2級	3級	4級
		給料月額	給料月額	給料月額	給料月額	給料月額
		円	円	円	円	円
	1	157,175	173,164	262,562	291,724	408,575
	2	158,683	175,276	265,076	294,339	410,083
	3	160,192	177,387	267,389	297,255	411,592
	4	161,700	179,600	269,701	299,769	413,100
	5	163,410	181,611	272,316	302,283	414,508
	6	165,320	183,823	274,729	304,696	415,916
	7	167,130	186,036	276,942	307,009	417,424
	8	168,940	188,248	279,154	309,423	419,033
	9	170,750	190,561	281,467	311,836	420,441
	10	172,862	193,376	283,780	314,451	421,849
	11	174,873	196,092	286,193	317,166	423,257
	12	176,885	198,807	288,406	320,082	424,564
	13	178,896	201,723	290,819	322,596	425,871
	14	181,108	203,432	292,931	324,607	427,279
	15	183,320	205,142	294,841	326,618	428,687
	16	185,533	206,851	296,853	328,931	430,095
	17	187,846	208,662	298,964	331,043	431,301
	18	190,460	210,371	301,478	333,255	432,609
	19	192,974	212,081	303,992	335,568	433,815
	20	195,488	213,690	306,708	337,680	435,123
	21	198,002	215,500	309,020	339,993	436,229
	22	199,712	217,410	311,635	342,205	437,436
	23	201,421	219,321	313,948	344,518	438,743
	24	203,131	221,232	316,663	346,831	440,050
	25	204,639	222,941	319,278	348,641	441,357
	26	206,248	224,952	321,590	350,451	442,564
	27	207,857	226,963	324,004	352,362	443,570
	28	209,365	228,975	326,216	354,272	444,676
	29	211,075	230,885	328,529	356,082	445,883
	30	212,784	233,600	330,540	357,893	446,687
	31	214,494	236,316	332,753	359,602	447,492
	32	216,204	239,031	334,965	361,513	448,397
	33	217,712	241,645	336,876	363,021	449,302
	34	219,421	244,461	338,987	364,731	449,804
	35	221,131	247,075	341,099	366,239	450,307
	36	222,840	249,791	343,110	368,049	450,810
	37	224,349	252,305	345,121	369,960	451,313
	38	226,058	254,819	347,032	371,468	
	39	227,768	257,333	349,043	372,876	
	40	229,477	259,645	350,954	374,485	
	41	231,086	262,361	352,663	375,591	
	42	232,796	264,774	354,474	376,999	
	43	234,405	266,986	356,082	378,407	
	44	236,014	269,199	357,792	379,915	
	45	237,723	271,310	359,602	381,424	
	46	239,232	273,523	361,312	383,033	
	47	240,539	275,735	362,719	384,642	
	48	241,947	277,746	364,328	386,150	
	49	243,355	280,059	365,535	387,558	
	50	244,763	282,070	367,044	389,066	
	51	246,271	283,981	368,652	390,575	
	52	247,478	285,992	370,261	391,982	



	53	248,584	287,802	371,770	393,189
	54	249,992	290,216	373,278	394,496
	55	251,198	292,529	374,787	395,603
	56	252,405	295,043	376,295	396,709
	57	253,612	297,154	377,803	398,117
	58	254,819	299,668	379,211	399,323
	59	255,925	301,981	380,619	400,530
	60	257,131	304,696	381,926	401,837
	61	258,539	307,110	382,831	403,044
	62	259,746	309,523	384,038	404,050
	63	260,953	312,037	385,245	405,457
	64	261,858	314,350	386,351	406,765
	65	262,863	316,663	387,256	407,971
	66	264,271	318,875	388,463	409,078
	67	265,679	320,987	389,468	410,284
	68	267,187	323,199	390,575	411,390
	69	268,796	325,311	391,781	412,396
	70	270,305	327,423	392,787	413,603
	71	271,813	329,635	393,893	414,810
	72	273,221	331,646	395,100	416,016
再任 用教 職員 以外 の教 育職 員	73	274,227	333,758	396,105	416,620
	74	275,433	335,870	397,212	417,424
	75	276,741	338,082	398,318	418,128
	76	277,947	340,295	399,424	418,631
	77	279,255	342,004	400,329	418,932
	78	280,361	343,915	401,234	419,335
	79	281,568	345,624	402,240	419,737
	80	282,774	347,434	403,245	420,139
	81	283,981	349,244	404,050	420,441
	82	284,886	351,054	404,854	420,843
	83	286,093	352,563	405,558	421,245
	84	287,299	354,373	406,362	421,547
	85	288,305	355,580	407,066	421,849
	86	289,210	357,189	407,871	422,251
	87	289,914	358,697	408,575	422,653
	88	290,920	360,205	409,279	422,955
	89	291,925	361,613	409,882	423,257
	90	292,830	362,921	410,586	423,558
	91	293,735	364,328	411,089	423,860
	92	294,640	365,736	411,793	424,061
	93	294,942	367,245	412,195	424,262
	94	295,646	368,552	412,597	
	95	296,350	369,859	412,899	
	96	297,154	371,066	413,201	
	97	297,959	372,072	413,502	
	98	298,763	373,077	413,804	
	99	299,568	374,083	414,106	
	100	300,272	375,088	414,307	
	101	301,177	375,993	414,508	
	102	301,680	376,999	414,810	
	103	302,182	378,005	415,111	
	104	302,685	379,010	415,312	
	105	302,886	379,815	415,513	
	106	303,288	380,720	415,815	
	107	303,590	381,625	416,117	
	108	303,791	382,630	416,318	
	109	303,992	383,435	416,519	
	110	304,194	384,440	416,821	
	111	304,495	385,446	417,122	
	112	304,797	386,452	417,324	

113	304,998	387,055	417,525		
114	305,199	387,960	417,826		
115	305,400	388,865	418,128		
116	305,702	389,770	418,329		
117	306,004	390,575	418,530		
118	306,305	391,278			
119	306,607	392,083			
120	306,909	392,887			
121	307,009	393,491			
122	307,210	394,295			
123	307,512	394,999			
124	307,814	395,703			
125	308,015	396,306			
126		397,010			
127		397,513			
128		398,117			
129		398,820			
130		399,424			
131		399,927			
132		400,429			
133		400,731			
134		401,033			
135		401,334			
136		401,636			
137		401,938			
138		402,240			
139		402,541			
140		402,843			
141		403,145			
142		403,446			
143		403,748			
144		404,050			
145		404,251			
146		404,552			
147		404,854			
148		405,055			
149		405,256			
150		405,558			
151		405,860			
152		406,061			
153		406,262			
154		406,564			
155		406,865			
156		407,066			
157		407,268			
再任用教職員	226,058	272,215	299,367	325,814	407,066

- 備考 1 この表は、小学校及び中学校の校長、教頭、主幹教諭、教諭、養護教諭、栄養教諭、助教諭、養護助教諭及び講師に適用する。
- 2 この表の適用を受ける教育職員でその職務の級が3級であるものの給料月額は、この表の額に7,542円をそれぞれ加算した額とする。

別記第2

第5条第1項の給料表

号 給	給料月額
	円
1	397,212
2	457,548
3	517,884
4	598,332
5	695,875
6	794,424

第5条第2項の給料表

号 給	給料月額
	円
1	330,842
2	367,044
3	395,200

別記第3

第7条第1項の給料表

号 給	給料月額
	円
1	375,088
2	423,357
3	473,637
4	534,979
5	610,399
6	712,970
7	833,642



## 給与等に関する参考資料

# 参考資料 目 次

1	職員給与実態調査の概要	参考－1
第1表	給料表別職員数、性別、学歴別構成比等	参考－2
第2表	給料表別、部局別職員数	参考－3
第3表	給料表別、級別、号給別人員分布	参考－4
第4表	給料表別、級別、年齢別職員数	参考－10
第5表	給料表別、学歴別人員及び平均経年数	参考－14
第6表	給料表別、級別平均給料額	参考－16
第7表	給料表別平均給与月額	参考－17
第8表	給料表別管理職手当支給状況	参考－18
第9表	給料表別扶養手当支給状況等	参考－19
第10表	給料表別住居手当支給状況	参考－20
第11表	給料表別通勤手当支給状況	参考－21
第12表	通勤方法別、運賃等相当額・使用距離別職員数	参考－22
第13表	給料表別地域手当支給状況	参考－23
第14表	給料表別単身赴任手当支給状況	参考－24
第15表	任期付研究員の給料表別、号給別人員	参考－25
第16表	特定任期付職員の号給別人員	参考－25
第17表	民間との給与比較を行う職員の平均給与月額	参考－25
第18表	再任用職員の給料表別、級別人員	参考－26
2	民間給与実態調査の概要	参考－28
第19表	産業別、企業規模別調査事業所数	参考－29
第20表	民間との給与比較における対応関係	参考－29
第21表	企業規模別、職種別、学歴別給与額等の状況	参考－30
第22表	職種別、学歴別、企業規模別初任給の状況	参考－38
第23表	民間における初任給の改定状況	参考－38
第24表	民間における昇給制度の状況	参考－38
第25表	民間における家族手当の支給状況	参考－39
第26表	民間における住宅手当の支給状況	参考－40
第27表	民間における特別給の支給状況	参考－40
第28表	民間における冬季賞与の考課査定分の配分状況	参考－40
第29表	民間における月45時間を超え60時間を超えない 時間外労働の割増賃金率の状況	参考－41
3	生計費及び労働経済関係	参考－42
第30表	費目別、世帯人員別標準生計費	参考－43
第31表	労働経済指標	参考－44
4	人事管理関係	参考－46
第32表	年次有給休暇・夏季休暇の取得状況	参考－46
第33表	時間外勤務の状況	参考－46
第34表	育児休業・介護休暇の取得状況	参考－47
第35表	私傷病休暇・私傷病休職の状況	参考－48

## 1 職員給与実態調査の概要

今回の報告の基礎となった「平成29年職員給与実態調査」の概要は、次のとおりである。

### (1) 調査の目的

この調査は、職員の給与等を検討するため、平成29年4月現在における職員の給与等の実態を調査したものである。

### (2) 調査の対象

- ア 次に掲げる条例の適用を受ける職員で、平成29年4月1日に在職するもの
- (ア) 職員の給与に関する条例（昭和26年島根県条例第1号）
  - (イ) 県立学校の教育職員の給与に関する条例（昭和29年島根県条例第6号）
  - (ウ) 市町村立学校の教職員の給与等に関する条例（昭和29年島根県条例第7号）
  - (エ) 一般職の任期付研究員の採用等に関する条例（平成15年島根県条例第7号）
  - (オ) 一般職の任期付職員の採用等に関する条例（平成15年島根県条例第8号）
- イ 上記の職員のうち、次のものについては除外した。
- (ア) 休職期間中の職員
  - (イ) 育児休業等期間中の職員
  - (ウ) 再任用職員

### (3) 調査の内容

- ア 職員の年齢、学歴（※）等に関する事項  
年齢、学歴、性別、経験年数、適用給料表及び級号給等
- イ 職員の給与に関する事項  
給料月額、給料の調整額、教職調整額、管理職手当、扶養手当及び扶養親族数、地域手当、住居手当及び支給区分、通勤手当及び通勤方法、初任給調整手当、単身赴任手当、特地勤務（へき地）手当等

※学歴・・・当該職員の給与決定上の学歴とし、大学卒、短大卒、高校卒及び中学卒の4区分とした。

### (4) その他

- ア 市町村立学校職員給与負担法（昭和23年法律第135号）第1条に規定する市町村立学校の事務職員及び学校栄養職員は、行政職給料表及び医療職給料表(2)の統計数値に含まれている。
- イ 構成比については、小数点以下1位未満の端数は四捨五入したため、合計が100%とならない場合がある。

第1表 給料表別職員数、性別、学歴別構成比等

区 分 給料表		職 員 数		性 別 人 員 構 成 比		学 歴 別 人 員 構 成 比				平均 年齢	平均経験 年 数
				男	女	大学卒	短大卒	高校卒	中学卒		
		人	%	%	%	%	%	%	%	歳	年
全 給 料 表	29年	12,324	100.0	63.3	36.7	80.2	4.6	15.2	0.0	44.0	21.8
	28年	12,418	100.0	63.7	36.3	79.8	4.9	15.2	0.0	44.2	22.0
行 政 職 (中小学校事務職)	29年	3,767	30.6	72.6	27.4	60.1	8.5	31.3	0.1	43.6	22.2
	28年	3,774	30.4	73.7	26.3	59.5	8.8	31.6	0.1	44.0	22.5
	29年	270	2.2	34.4	65.6	0.0	8.9	91.1	0.0	37.2	18.3
	28年	274	2.2	33.2	66.8	0.4	9.9	89.8	0.0	37.8	18.9
公 安 職	29年	1,493	12.1	93.2	6.8	57.1	1.7	41.3	0.0	38.2	17.0
	28年	1,498	12.1	93.9	6.1	56.6	1.6	41.8	0.0	38.5	17.4
海 事 職	29年	46	0.4	100.0	0.0	0.0	56.5	43.5	0.0	38.6	18.9
	28年	46	0.4	100.0	0.0	0.0	56.5	43.5	0.0	40.3	20.2
研 究 職	29年	245	2.0	84.5	15.5	98.0	0.8	1.2	0.0	42.4	19.1
	28年	244	2.0	84.4	15.6	97.5	2.0	0.4	0.0	42.3	19.2
医 療 職 (1)	29年	46	0.4	78.3	21.7	100.0	0.0	0.0	0.0	44.3	19.9
	28年	40	0.3	82.5	17.5	100.0	0.0	0.0	0.0	46.2	20.3
医 療 職 (2) (中小学校栄養職)	29年	90	0.7	55.6	44.4	82.2	17.8	0.0	0.0	43.0	19.0
	28年	94	0.8	55.3	44.7	85.1	14.9	0.0	0.0	42.9	18.9
	29年	0	0.0	0.0	0.0	0.0	0.0	0.0	0.0	0.0	0.0
	28年	0	0.0	0.0	0.0	0.0	0.0	0.0	0.0	0.0	0.0
医 療 職 (3)	29年	73	0.6	6.8	93.2	71.2	28.8	0.0	0.0	39.8	17.7
	28年	74	0.6	5.4	94.6	66.2	33.8	0.0	0.0	40.8	18.6
高 等 学 校 等 教 育 職	29年	2,030	16.5	58.4	41.6	94.3	3.1	2.6	0.0	45.0	22.2
	28年	2,069	16.7	58.6	41.4	94.0	3.5	2.6	0.0	44.7	22.0
中 学 校 及 び 小 学 校 教 育 職	29年	4,534	36.8	47.2	52.8	97.8	2.2	0.0	0.0	46.0	23.3
	28年	4,579	36.9	47.5	52.5	97.6	2.4	0.0	0.0	46.2	23.4

(注) 中小学校事務職及び中小学校栄養職の欄の数値は、行政職及び医療職(2)の内数である。  
以下、第2表、第7表及び第18表において同じ。



第2表 給料表別、部局別職員数

部局 給料表		知事	議会	人事委員会	監査委員	教育委員会	労働委員会	漁業調整委員会	警察	高等学校	中学校	小学校	計
		人	人	人	人	人	人	人	人	人	人	人	人
全給料表	29年	3,235	22	10	12	346	6	6	1,790	2,221	1,731	2,945	12,324
	28年	3,228	22	10	12	338	6	6	1,793	2,268	1,764	2,971	12,418
行政職 (中小学校事務職)	29年	2,799	22	10	12	149	6	6	280	213	94	176	3,767
	28年	2,796	22	10	12	152	6	6	277	219	96	178	3,774
	29年										94	176	270
	28年										96	178	274
公安職	29年								1,493				1,493
	28年								1,498				1,498
海事職	29年	21				21			4				46
	28年	21				21			4				46
研究職	29年	210				24			11				245
	28年	207				25			12				244
医療職(1)	29年	46											46
	28年	40											40
医療職(2)	29年	90											90
	28年	94											94
(中小学校栄養職)	29年												0
	28年												0
医療職(3)	29年	69				2			2				73
	28年	70				2			2				74
高等学校等 教育職	29年					22				2,008			2,030
	28年					20				2,049			2,069
中学校及び 小学校教育職	29年					128					1,637	2,769	4,534
	28年					118					1,668	2,793	4,579

第3表 給料表別、級別、号給別人員分布

行政職給料表

号給 \ 級	1	2	3	4	5	6	7	8	9
1							1	1	
2									
3									
4									1
5	13	1							1
6		48	3						2
7									
8									
9	2	10	34	1		1			
10		4	1						
11	11	7	7	1					3
12		1	1						3
13	10	46	14						10
14		3	1						1
15	11	9	17			1			1
16			1	1					
17	2	51	6						
18	1	1		2					
19	16	10	23						
20	1	6	6					23	
21	3	54	17						
22		7	1						
23	10	10	21	4				2	
24		4	3	1				2	
25	62	16	6	1				3	
26		4	8	3				4	
27	22	5	13	1					
28		5	5	1				3	
29	10	9	8	2	1				
30		4	9	1				1	
31	63	4	15	2			4		
32	1	4	2				18	1	
33	18	8	9	4		1		1	
34	6	1	5	1				1	
35	59	4	22	11	2				
36	1	7	3	6			3		
37	17	4	10	27					
38	1	4	6	4	1				
39	4		24	49					
40	5		1	7					
41	16	2	9	20	1			1	
42		1	4	9	1				
43	5		27	54	7				
44	3		5	9					
45	9		38	19	4				
46	2			11	4				
47	5		16	66	16	1			
48	3		2	14	4	1			
49	11	1	28	19	6	1			
50	1		4	16	2	13			
51	4		5	83	14	60			
52	4		5	9	5	31			
53	5		27	18	6	13			
54	2		2	13	12	10			
55	2		4	79	30	43			
56			6	13	5	15			
57	8		3	17	8	2			
58			1	10	6	12			
59			3	33	23	32			
60	1	1	1	15	7				
61	1		2	16	5	4			
62				20	7	6			
63			1	35	10	19			
64			2	10	3	7			
65		1	1	12	34	12			
66				7	11	9			
67	2		6	19	19	10			
68			2	7	19	3			
69				4	37	16			
70			1	6	13	7			
71			4	6	21	17			
72			2	6	15	22			
73			2	12	15	21			
74			3	5	10	8			
75			4	6	32	8			
76				4	15	20			

号給 \ 級	1	2	3	4	5	6	7	8	9
77				2	8	25	17		
78				3	3	30	1		
79				2	2	15	2		
80				4	3	20	4		
81					5	16	1		
82				1	3	8	1		
83				3	10	5			
84				3	3	19			
85				1	6	100	2		
86					8	7			
87				1	2	3			
88					5	21			
89				1	4	40			
90					1	6			
91				6	2	5			
92				4	4	25			
93		1		2	53	35			
94				3					
95				2					
96									
97				7					
98				6					
99				7					
100				7					
101				6					
102				4					
103				2					
104				3					
105				2					
106				4					
107				1					
108									
109				4					
110				1					
111				1					
112				4					
113				34					
114									
115									
116									
117									
118									
119									
120									
121									
122									
123									
124									
125									
計	434	357	666	954	811	454	26	43	22
									総数 3,767

(注) 各級内の太実線は当該級の最高号給の位置を示し、該当人数0の号給は空欄とした。(以下第3表の各表について同じ。)

公安職給料表

級 号給	1	2	3	4	5	6	7	8	9
1									
2									
3									
4									
5	16								
6									
7									
8									
9	2								
10									
11	12		1						
12									
13	2								
14									
15	15		4						
16									
17	3								
18									
19	14		6	2	1				
20									
21	30		1						
22									
23	14	19	7	1	2				
24			2	2					
25	2	3	7	2	1				
26	4	1	2						
27	34	19	5		3				
28		2							
29	7	8	5	3					
30	2	1							
31	6	33	8	2	2				1
32	2		2	2	2				7
33	3	9	8	1	1				
34	1	5	2	1					
35	1	17	11	6	1				1
36	2	3	1	1	1				
37	3	12	10	7	1				1
38		4	3	1					
39	2	18	11	5	4				
40		2	5	1					
41		7	15	3	1	1			2
42		1	5	2	2				
43	1	7	5	5	1				
44		5	8	2					
45	1	9	10	11	1			4	1
46	2	3	3	1		1		1	
47		8	16	7				6	
48		3	10	4					
49	1	10	13	9	1			1	
50		1	9	4	3			3	
51		8	19	4	1			1	
52	1	3	6	2			1		
53		3	8	10			2		
54			6	1	4		1		
55		4	9	1	1	3		1	
56		2	8	1	3		3		
57	1	2	12	9	4	3			
58			4	1	3	1			
59		1	9	5	1		2	1	
60			4	6	2		2		
61			10	5	4	4	1	3	
62			6	2	4				
63			7	5	2		4		
64			2	3		2			
65			6	5	1				
66			6	1	2	1			
67			4	5	6				
68			2		2				
69			3	3	15		3		
70			2	4	1				
71			3	5	5	2			
72			2	5	7	3			
73			2	8	4				
74			3	4	1		2		
75			4	5	5	2			
76			2	4	4	3			

級 号給	1	2	3	4	5	6	7	8	9
77			2	2	4	3	3		
78				3	3	2	1		
79			1	1	3	1			
80			1	1	3	2			
81				6	4	2			
82				3	7	3	1		
83				4	8	24	4		
84			1		5	2			
85			2	1	2	12	6		
86			1	5	5	6			
87			1	2	1	2			
88				1	7	1			
89			1	3	8	11			
90				3	2	2			
91				4	1	5			
92				1	4	1			
93				3	43	14			
94				2					
95			1	2					
96				2					
97			1	1					
98									
99									
100				1					
101				2					
102				1					
103									
104				2					
105			1	2					
106				2					
107				1					
108				3					
109				2					
110				2					
111				2					
112				3					
113				3					
114									
115				2					
116				5					
117				1					
118			1	1					
119				2					
120				2					
121				3					
122									
123				1					
124			1	7					
125				16					
126									
127									
128									
129			1						
130									
131									
132									
133									
134									
135									
136									
137									
138									
139									
140									
141			1						
142									
143									
144									
145									
計	184	233	361	305	220	120	36	21	13
									総数 1,493

海事職給料表

級	1	2	3	4	5
1					
2					
3					
4					
5	1				
6					
7					
8					
9					
10					
11					
12					
13	2				
14					
15					
16					
17			1		
18					
19	1	1			
20		1			
21					
22					
23	2				
24			1		
25	2		1		
26	1				
27	1				
28					
29					
30					
31				1	
32					
33					
34		1			
35		1			
36			1		
37					
38			1		
39				1	
40					1
41					
42					
43					
44					
45					
46			3		
47			1	1	
48	1				
49	2				
50					
51			1		
52					
53					
54					
55			1		
56				1	
57	1				
58					
59	1				
60					
61					1
62					
63					
64			1		
65					
66			1		
67					
68					
69					
70					
71					
72					
73					
74				1	
75					
76					

級	1	2	3	4	5
77					
78			1	2	
79					
80					
81				1	
82					
83					
84			1		
85	1				
86					
87					
88					
89					
90					
91					
92					
93					
94					
95					
96					
97					
98					
99					
100					
101			1		
計	16	4	16	8	2
総数	46				

研究職給料表

級	1	2	3	4
1		1		
2				
3				
4				
5		1		
6		1		
7		2		
8				
9		1		
10				
11		3		
12				
13				
14				
15		6		
16				
17		2		
18		1		
19		1		
20		1		
21		4		
22				
23				
24				
25		2	1	
26		1		
27			1	
28			2	
29		6	2	
30		1	2	
31		2	1	
32		1	1	
33		3	2	
34				
35		2		
36		1	4	
37		3	1	
38		1	3	
39		5		
40			2	
41			1	1
42		1	4	
43		2	4	
44			2	1
45		2	1	1
46			1	
47		5		7
48		1	4	
49	1	2	2	2
50		2	2	
51		1		1
52			5	
53		2	3	5
54		1	2	
55		4	1	1
56		1	5	
57			1	1
58		4	1	
59		4		
60		3	4	
61			1	
62			2	
63		1		1
64			1	
65		1	2	1
66		1		
67		2	1	
68			2	
69		2	1	
70			3	
71		2	3	
72			3	
73			5	
74			1	
75		2		
76			5	

級	1	2	3	4
77		1		
78			1	
79			1	
80			2	
81			1	
82				
83			2	
84				
85			1	
86			1	
87			1	
88				
89		1	17	
90				
91				
92				
93				
94				
95				
96				
97				
98				
99				
100				
101				
102				
103				
104				
105				
106				
107				
108				
109				
110				
111				
112				
113				
114				
115				
116				
117				
118				
119				
120				
121				
計	1	100	122	22
総数	245			

医療職給料表(1)

級	1	2	3	4
1				1
2				
3				
4				
5				
6				
7				
8				
9				
10				
11				
12				
13		1		
14				
15				
16		1		
17		1		
18				
19		2		
20	3			
21	2			
22				
23			2	
24		1		
25	1			
26				
27		3	1	
28				
29	2			
30				
31		1	1	
32				
33				
34				2
35		1	1	
36				
37				
38				
39				
40				
41				1
42				
43				
44				
45				
46				
47			1	1
48				
49				
50				
51				
52				1
53				
54				
55			2	
56				
57				
58				2
59				
60				
61				1
62				
63				
64				
65				8
66				
67				
68				
69				
70				
71				
72				
73				
74				
75				
76				

級	1	2	3	4
77				
78				
79				
80				
81				
82				
83				
84				
85				
86				
87				
88				
89			2	
90				
91				
92				
93				
94				
95				
96				
97				
計	8	11	10	17
総数	46			

医療職給料表(2)

級	1	2	3	4	5	6
1					1	
2						
3						
4						
5					1	
6						
7						
8						
9						
10						
11						
12						
13						
14						
15		3		1		
16						
17		2				
18						
19						
20						
21		3			1	
22		1		1		
23			1			
24						
25			2		1	
26						
27		3				
28			1			
29		1	2			
30			1			
31		1		1	1	
32						
33		3	1			
34					1	
35					2	
36						
37						
38				1	1	
39	1		1			1
40						
41			1	1	1	
42				1	4	
43					1	
44						7
45		2	1			1
46					2	
47		1		1	1	
48					1	2
49				1		
50					2	
51						
52			1		1	
53					1	
54						
55					1	
56					1	
57						
58						
59					2	1
60						
61						
62						
63						
64						
65						
66						
67						
68						
69						
70						
71						
72						
73						
74						
75					2	
76						

級	1	2	3	4	5	6
77						
78						
79						
80						
81					2	
82						
83					1	
84						
85					5	
86						
87						
88						
89						
90						
91						
92						
93						
94						
95						
96						
97						
98						
99						
100						
101						
102						
103						
104						
105						
106						
107						
108						
109						
110						
111						
112						
113						
計	1	20	12	8	38	11
総数	90					

医療職給料表(3)

号給	1	2	3	4	5	6
1						
2						
3						
4						
5						
6						
7			2			
8			1			
9						
10						
11			1			
12						
13		1	1			
14						
15		4				
16						
17		1				
18						
19		3	1			
20			1			
21		1				
22						
23		2	1	1		
24						
25						
26						
27		3				
28			1			
29		2				
30						
31			1	2		
32						
33						
34			2			
35		1		1		
36						
37			1			
38			1			
39				1		
40						
41						
42						
43						
44						5
45				1		
46						
47				1		
48				1		
49						
50						
51				1		
52						
53						
54						
55						
56						
57						
58						
59				1		
60				1		
61						
62						
63						
64				1		
65				1		
66				1		
67						
68				2		
69				1	1	
70						
71						
72						
73						
74				1		
75						
76						
77						
78						
79						
80						
81				1		
82				2		
83						
84				1		

号給	1	2	3	4	5	6
85						
86				1		
87					1	
88						
89						
90					2	
91						
92					2	
93					7	
94						
95						
96						
97						
98						
99						
100						
101						
102						
103						
104						
105						
106						
107						
108						
109						
110						
111						
112						
113						
114						
115						
116						
117						
118						
119						
120						
121						
122						
123						
124						
125						
126						
127						
128						
129						
130						
131						
132						
133						
134						
135						
136						
137						
138						
139						
140						
141						
142						
143						
144						
145						
146						
147						
148						
149						
150						
151						
152						
153						
154						
155						
156						
157						
158						
159						
160						
161						
162						
163						
164						
165						
166						
167						
168						
169						
計	0	18	14	23	13	5
					総数	73

高等学校等教育職給料表

級 号	1	2	特2	3	4
1		8			
2					
3					
4					
5		3			
6					
7		6			
8					
9		6			
10					
11		13			
12					
13		5			
14		1			
15		8			
16					
17		9			
18					1
19		10			
20					
21	1	4			
22		1			
23		2			1
24					
25		19			5
26		1			3
27		7			7
28		2			8
29		18			4
30		1			4
31	1	4			2
32	1	1			4
33	2	14			5
34					3
35		6			3
36		2			4
37	1	15			1
38		1			
39		4			
40		6			
41		8			
42					
43	2	9			
44		4			
45	1	7			
46	1	5			
47		13			
48		6			
49	2	15			
50		5			
51	2	15			
52		8		2	
53		9			
54		9		2	
55		9		1	
56		11			
57	3	13			
58	1	7		11	
59		16		3	
60		12		3	
61		22		1	
62		5		10	
63		16		2	
64		12		1	
65	1	17		3	
66		4		11	
67	3	15		2	
68	1	9		3	
69	2	16		1	
70	1	12		9	
71		26		2	
72	3	7		1	
73	1	20		1	
74		11			
75		14			
76		11		1	
153					
計	75	1,825	5	70	55
			総数	2,030	

中学校及び小学校教育職給料表

級 号	1	2	特2	3	4
1					
2					
3					
4					
5					
6					
7					
8					
9					
10					
11					
12					
13		62			
14					
15		1			
16					
17		11			1
18					
19		61			
20					3
21		16			11
22					27
23		50			30
24					
25		35			8
26		1			24
27		31			10
28		1			5
29		21			12
30		4			18
31		36			4
32					6
33		20			7
34		5			9
35		7			17
36					10
37		48			117
38		1			
39		23			
40		3			
41		46			
42					
43		16			
44		9			
45		43			
46		7			
47		14			
48		9			
49		40			
50		6			
51		17			
52		3			
53		18			
54		13			
55		25		1	
56		4			
57		18		1	
58		7		2	
59		28		2	
60		7			
61		16		4	
62		8			
63		32	1	4	
64		10	1	1	
65		20	3	3	
66		14	3	3	
67		29	2	5	
68		12	3	3	
69		14	3	3	
70		17	1	10	
71		32	3	5	
72		11	7	7	
73		12	2	10	
74		13	2	27	
75		24	2	9	
76		14		15	
153					
154					
155					
156					
157			1		
計	0	3,794	59	362	319
			総数	4,534	

第4表 給料表別、級別、年齢別職員数

給料表		行政職給料表									公安職給料表										
年齢	級	1	2	3	4	5	6	7	8	9	計	1	2	3	4	5	6	7	8	9	計
18	歳	13									13	16									16
19		13									13	14									14
20		19									19	17									17
21		19									19	18									18
22		60									60	43									43
23		78									78	41									41
24		77									77	13	21	1							35
25		39	31								70	7	25	4							36
26		20	58								78	5	37	7							49
27		20	66								86	2	38	16							56
28		13	58								71	4	26	14							44
29		10	37	32							79	1	23	20	3						47
30		9	30	25							64	1	26	28							55
31		8	18	23							49	1	24	16	6						47
32		10	14	38							62	1	4	44	10						59
33		3	10	43			1				57		8	42	14						64
34		4	12	29							45			44	15	3					62
35		1	8	29				1			39		1	31	20	3					55
36		1	9	45							55			25	24	3					52
37		1	2	63	1						67			20	14	3					37
38		2	1	58	3		1				65			11	18	6	1				36
39		1		63	3				1		68			16	16	2					34
40		1	1	10	74						86			8	20	3	2				33
41				15	76	1					92			4	16	8	3				31
42		3		14	95	1	1			1	115			2	13	8					23
43				8	126	5					139			1	17	14	4				36
44		1		2	123	15					141				8	4	5				17
45		1		10	108	27	2				148			1	12	6	3	3			25
46			1	10	66	51					128			1	7	5	8	2			23
47		1	1	6	52	78					138				6	6	5				17
48				2	32	80		5		1	120			1	7	7	4	1			20
49				12	37	69		9			127				5	7	1	2			15
50		2		5	27	74	14				122			2	4	10	5	2			23
51		1		10	22	55	20				108				4	13	3	3			23
52				14	13	51	26	2			106				9	14	3	5	2		33
53				4	14	51	47	3			119			1	9	20	7		2		39
54				10	23	48	51	3	4		139				8	15		3	4	1	31
55				12	20	55	62	3	2		154				3	18	8	3	4	1	37
56				11	15	41	66	4	9	2	148				6	19	12	6	4	2	49
57				20	12	46	52	3	9	5	147				4	9	14	2		4	33
58				25	6	31	55	6	8	13	144				4	9	19	4	4	3	43
59		2		13	6	32	42	1	9	1	106			1	3	5	13		1	2	25
60																					
61				2							2										
62		1									1										
63				1							1										
64				1							1										
65																					
66				1							1										
67																					
68																					
69以上																					
人員計	人	434	357	666	954	811	454	26	43	22	3,767	184	233	361	305	220	120	36	21	13	1,493
構成比	%	11.5	9.5	17.7	25.3	21.5	12.1	0.7	1.1	0.6	100.0	12.3	15.6	24.2	20.4	14.7	8.0	2.4	1.4	0.9	100.0
平均年齢	歳	25.4	29.2	40.6	45.9	51.6	55.4	55.2	56.8	57.4	43.6	22.6	28.3	33.9	42.1	50.0	53.1	53.1	55.8	57.4	38.2



給料表		海事職給料表						研究職給料表						医療職給料表(1)				
年齢	級	1	2	3	4	5	計	1	2	3	4	5	計	1	2	3	4	計
		18	歳	1					1									
19																		
20		2					2											
21		1					1											
22		2					2		1				1					
23		4					4		1				1					
24									6				6					
25									4				4					
26									8				8	1				1
27									2				2	4				4
28		1					1		10				10					
29									5				5	1	1			2
30		2					2		12				12	1	1			2
31		2	1				3		4				4		2			2
32			1				1		3				3		1			1
33									3				3		2			2
34				1			1		7				7		2			2
35			1				1		5				5	1	1			2
36			1	1			2		8				8			1	1	2
37									10	1			11					
38									3	1			4			2		2
39				2			2		3				3					
40				1			1			8			8					
41		1		3	1		5		1	5			6			1		1
42				1			1		1	7			8			3		3
43				1			1			11			11					
44				2			2			6			6			1		1
45				1	1		2			11			11					
46					1		1		1	10			11				1	1
47										8			8					
48										10			10				1	1
49				1			1			2	1		3					
50										8	1		9				1	1
51										5	1		6					
52									1	6			7					
53										4			4				2	2
54					1		1			5	4		9				1	1
55				1			1			2	1		3					
56						2	2			3	3		6			1	1	2
57				1	2		3		1	4	4		9					
58					1		1			2	1		3		1		1	2
59					1		1			3	6		9					
60																	2	2
61																		
62																	3	3
63									1				1					
64																1	2	3
65																		
66																		
67																		
68																		
69以上																	1	1
人員計	人	16	4	16	8	2	46	1	100	122	22	0	245	8	11	10	17	46
構成比	%	34.8	8.7	34.8	17.4	4.3	100.0	0.4	40.8	49.8	9.0	0.0	100.0	17.4	23.9	21.7	37.0	100.0
平均年齢	歳	25.7	34.0	43.5	52.4	56.2	38.6	63.6	32.4	47.9	56.3		42.4	29.1	34.9	44.7	57.3	44.3

給料表		医療職給料表(2)							医療職給料表(3)								
年齢	級	1	2	3	4	5	6	7	計	1	2	3	4	5	6	7	計
18	歳																
19																	
20																	
21																	
22																	
23												3					3
24												6					6
25			2						2			3					3
26			4						4			3					3
27			3						3			1	2				3
28			4						4			2	2				4
29			1	1					2			1					1
30			2	1					3			2					2
31				3					3								
32												2					2
33			2	1					3			2	1				3
34				1					1			3					3
35				2	1				3				2				2
36				1	1				2				1				1
37				2					2				1				1
38					2				2				1				1
39					4				4				1				1
40													1				1
41						5			5								
42						6			6				3				3
43						4			4								
44						3			3				2				2
45						2			2				1				1
46						1			1				1				1
47													2				2
48						3			3				3				3
49													1	1			2
50													1				1
51						2			2								
52						2	1		3				1				1
53						2	1		3					1			1
54						2			2					2			2
55						3			3					2			2
56							4		4					4	1		5
57						1			1					1	2		3
58						2			2						1		1
59							5		5					2	1		3
60																	
61																	
62																	
63			1						1								
64																	
65																	
66																	
67																	
68			1						1								
69以上		1							1								
人員計	人	1	20	12	8	38	11	0	90	0	18	14	23	13	5	0	73
構成比	%	1.1	22.2	13.3	8.9	42.2	12.2	0.0	100.0	0.0	24.7	19.2	31.5	17.8	6.8	0.0	100.0
平均年齢	歳	70.4	32.2	33.7	38.5	47.8	57.1		43.0		25.3	31.3	43.3	55.7	58.0		39.8

給料表		高等学校等教育職給料表						中学校及び小学校教育職給料表						全給料表	
年齢	級	1	2	特2	3	4	計	1	2	特2	3	4	計		
18	歳														30
19															27
20															38
21															38
22		1	6				7		55					55	168
23			9				9		75					75	211
24			20				20		65					65	209
25			15				15		70					70	200
26		4	17				21		62					62	226
27		1	21				22		68					68	244
28		3	28				31		69					69	234
29		2	22				24		65					65	225
30		3	18				21		66					66	227
31			17				17		66					66	191
32		1	21				22		65					65	215
33		3	38				41		59					59	232
34		3	33				36		54					54	211
35		4	26				30		64					64	201
36		3	49				52		59					59	233
37		4	44				48		70					70	236
38		3	55				58		72					72	240
39		5	55				60		75					75	247
40		5	67				72		88					88	289
41		3	75				78		101					101	319
42		6	67				73		124	2				126	358
43		5	98				103		107	6	2			115	409
44		4	100				104		102	3	6			111	387
45		7	77				84		119	5	10			134	407
46		1	72				73		112	2	10			124	363
47		1	81		1		83		131	6	10			147	395
48		3	108	1			112		159	4	20	2		185	454
49			84		4		88		166	8	30			204	440
50			64		2		66		143	7	29	3		182	404
51			61	1	7		69		152	1	40	6		199	407
52			77	1	12		90		157	8	31	7		203	443
53			53	2	9	3	67		156	5	28	20		209	444
54			47		13	2	62		139	2	33	30		204	451
55			48		8	6	62		158		32	47		237	499
56			47		6	13	66		153		24	43		220	502
57			37		4	10	51		130		21	40		191	438
58			36		2	11	49		116		20	67		203	448
59			32		2	10	44		102		16	54		172	365
60															2
61															2
62															4
63															3
64															4
65															1
66															1
67															1
68															1
69以上															2
人員計	人	75	1,825	5	70	55	2,030	0	3,794	59	362	319	4,534	12,324	
構成比	%	3.7	89.9	0.2	3.4	2.7	100.0	0.0	83.7	1.3	8.0	7.0	100.0	100.0	
平均年齢	歳	38.3	44.5	51.9	53.9	57.2	45.0		44.4	48.8	52.8	56.7	46.0	44.0	

第5表 給料表別、学歴別人員及び平均経験年数

給料表 学歴 経験年数	行政職給料表					公安職給料表					海事職給料表					研究職給料表					医療職給料表(1)				
	大学卒	短大卒	高校卒	中学卒	計	大学卒	短大卒	高校卒	中学卒	計	大学卒	短大卒	高校卒	中学卒	計	大学卒	短大卒	高校卒	中学卒	計	大学卒	短大卒	高校卒	中学卒	計
	1年未満	56		13		69	33		22		55			1		1	2				2				
1年	59		14		73	7		18		25				0	3				3						0
2年	62		21		83	23		18		41			2	2	4				4						0
3年	55	4	21		80	27		16		43			1	1	7				7						0
4年	55	1	14		70	45		19		64			4	4	8				8	5					5
5年	58	2	23		83	37		39		76			2	2	4				4	1					1
6年	67	2	23		92	37		13		50				0	9				9	2					2
7年	51	5	19		75	32	1	12		45				0	7				7	1					1
8年	43	3	27		73	38	2	16		56		1		1	8				8	4					4
9年	37	1	13		51	44	2	21		67				0	5				5	1					1
10年	45	1	22		68	49	2	10		61			1	1	5				5	3					3
11年	25	1	24		50	56	1	12		69		1	1	2	3				3	2					2
12年	25		14		39	41	2	19		62			2	2	8				8	1					1
13年	33	1	15		49	54	3	13		70			1	1	12				12	2					2
14年	37	3	19		59	25		5		30		1		1	5				5						0
15年	47	3	14		64	34	1	14		49		1		1	6				6						0
16年	39	2	13		54	20	2	8		30				0	5				5	2					2
17年	51	4	15		70	26	1	4		31			1	1	8				8						0
18年	51	9	10		70	14		8		22		1	1	2	2				2	1					1
19年	52	6	24		82	9	1	9		19		3		3	9		1		10	1					1
20年	76	15	20		111	12		5		17		3		3	9				9						0
21年	83	14	16		113	14		11		25		2		2	4				4	1					1
22年	80	17	21	1	119	5	2	7		14				0	9				9	1					1
23年	92	13	30		135	9		15		24		2		2	14				14						0
24年	76	17	21		114	4	1	12		17		1		1	8				8	2					2
25年	96	22	51		169	6	1	14		21		3		3	5				5	1					1
26年	83	17	55		155	5		9		14				0	9				9	1					1
27年	65	9	37		111	10		13		23				0	11				11	1					1
28年	65	12	35		112	8		16		24			1	1	7				7						0
29年	50	9	27		86	15		11		26				0	4				4	1					1
30年	52	10	34		96	12	1	6		19				0	3	1			4						0
31年	71	13	31		115	8	1	11		20				0	4				4						0
32年	90	11	48		149	21		17		38				0	7	1			8	1					1
33年	77	12	40		129	5		4		9				0	8		1		9	1					1
34年	84	19	38		141	15		15		30		1		1	4				4	1					1
35年以上	177	62	317	2	558	52	1	154		207		6	2	8	14		1		15	9					9
合計	2,265	320	1,179	3	3,767	852	25	616		1,493		26	20	46	240	2	3		245	46					46
平均経験年数	20.1	26.7	25.1	34.6	22.2	14.3	16.6	20.6		17.0		24.3	11.8	18.9	18.9	31.9	32.5		19.1	19.9					19.9

医療職給料表(2)					医療職給料表(3)					高等学校等教育職給料表					中学校及び小学校教育職給料表					合計					
大学卒	短大卒	高校卒	中学卒	計	大学卒	短大卒	高校卒	中学卒	計	大学卒	短大卒	高校卒	中学卒	計	大学卒	短大卒	高校卒	中学卒	計	大学卒	短大卒	高校卒	中学卒	計	
				0					0	9				9	61				61	161			36		197
				0	5				5	10				10	78				78	162			32		194
1				1	3				3	21				21	77	1			78	191	1		41		233
5				5	2				2	18				18	71	1			72	185	5		38		228
4	1			5	1	1			2	20				20	64				64	202	3		37		242
2				2	2	1			3	27	1			28	75				75	206	4		64		274
1				1	3	2			5	28				28	70				70	217	4		36		257
3				3		3			3	23	1	2		26	64				64	181	10		33		224
3				3					0	22				22	73	1			74	191	7		43		241
5	1			6	1	1			2	27				27	62	1			63	182	6		34		222
3				3	1	1			2	31				31	67				67	204	4		33		241
	1			1	2	1			3	43	1			44	66	2			68	197	8		37		242
2				2					0	30				30	59	2			61	166	4		35		205
2				2	2	2			4	49		1		50	64	2			66	218	8		30		256
3	1			4	1	1			2	52	1	1		54	67	1			68	190	8		25		223
1				1					0	47				47	81	3			84	216	8		28		252
3				3	1				1	58	2			60	60	1			61	188	7		21		216
2				2		1			1	72	1	2		75	87	3			90	246	10		22		278
2				2	1	1			2	70	1			71	102	2			104	243	14		19		276
3				3					0	67		1		68	94	3			97	235	13		35		283
4				4	1	1			2	79	1	1		81	115	1			116	296	21		26		343
3	1			4	2	1			3	102	1	1		104	112	1			113	321	20		28		369
3				3	1				1	90	2			92	121	2			123	310	23		28	1	362
2				2	1				1	62	1	1		64	119	1			120	299	17		46		362
	1			1	2				2	78	3	1		82	102	2			104	272	25		34		331
2				2	2	1			3	78	11	4		93	145	2			147	335	40		69		444
1				1	1				1	81	3			84	195	4			199	376	24		64		464
	1			1		1			1	75	3	6		84	185	4			189	347	18		56		421
				0		1			1	64	3	2		69	195	5			200	339	21		54		414
2				2					0	92	2	6		100	218	5			223	382	16		44		442
2	1			3		1			1	81	2	3		86	192	4			196	342	20		43		405
				0	3				3	51	1	3		55	292	6			298	429	21		45		495
	2			2	2				2	77	7	3		87	179	4			183	377	25		68		470
3				3					0	43	2	5		50	198	3			201	335	17		50		402
1	2			3	5				5	40	5	5		50	173	4			177	323	31		58		412
6	4			10	7				7	98	7	5		110	452	28			480	815	108		479	2	1,404
74	16			90	52	21			73	1,915	62	53		2,030	4,435	99			4,534	9,879	571		1,871	3	12,324
17.2	27.5			19.0	19.0	14.5			17.7	21.9	27.2	28.2		22.2	23.2	27.9			23.3	21.3	26.0		23.6	34.6	21.8

第6表 給料表別、級別平均給料額

給料表 職務の級	行政職	公安職	海事職	研究職	医療職(1)	医療職(2)	医療職(3)	高等学校等 教育職	中学校及 び小学校 教育職
1 級	円 188,754	円 206,338	円 203,496	円 229,500	円 322,375	円 207,073	円	円 297,932	円
	273							4,430	
								11,288	
2 級	223,800	247,409	272,293	273,886	395,845	227,024	224,857	388,216	372,631
	333					1,597		3,740	1,490
	1							14,720	14,064
特2級								447,709	419,686
								4,592	
								17,043	16,141
3 級	298,999	283,842	348,968	377,258	491,190	268,234	264,905	449,734	427,982
	374	78				1,514	1,383	2,958	65
	235	9	249	442				684	2,288
4 級	358,369	355,661	417,010	415,756	560,865	300,779	341,313	466,047	444,054
	21	104			3,671		5,209	2,853	
	277	206	1,820	1,411				1,875	3,446
5 級	389,453	405,994	436,996			364,804	395,643		
	104					2,207			
	1,908	1,005	929			512	2,925		
6 級	405,289	426,252				398,432	405,854		
	99	290				1,025			
	3,775	2,660				997			
7 級	421,462	440,780							
		5,374							
8 級	446,455	450,377							
	29	1,491							
9 級	484,606	468,691							
	216	1,774							
全 級	330,103	320,458	307,363	337,919	464,780	317,977	312,040	389,257	382,688
	169	63			1,357	1,614	1,906	3,717	1,252
	979	572	443	347		338	521	13,693	11,978
							635	1,086	

(注) 各欄内訳の上段は給料の調整額、中段は教職調整額、下段は経過措置額である。

第7表 給料表別平均給与月額

区 分 給 料 表		平 均 支 給 月 額										
		給 料	うち給料 の調整額	うち教職 調整額	うち経過 措置額	管理職 手当	扶養 手当	地域 手当	住居 手当	特勤 手当	その他	合 計
		円	円	円	円	円	円	円	円	円	円	円
全 給 料 表	29年	358,402	1,160	6,662	887	6,271	10,057	531	4,216	3,931	2,661	386,069
	28年	360,486	1,166	6,735	1,437	6,207	9,866	486	4,065	3,971	2,536	387,617
行 政 職 (中小学校 事務職)	29年	330,103	169		979	8,324	10,288	673	3,319	2,731	2,039	357,477
	28年	333,321	168		1,622	8,223	10,483	623	3,038	2,834	2,085	360,607
	29年	280,688			630		4,569		5,982	5,710		296,949
	28年	283,686			1,009		4,465		5,364	6,120		299,635
公 安 職	29年	320,458	63		572	3,346	12,961	192	2,552	2,669	4,079	346,257
	28年	321,462	63		1,024	3,407	12,938	188	2,693	2,666	4,506	347,860
海 事 職	29年	307,363			443		10,098		2,609	3,642	2,609	326,321
	28年	315,194			598		11,402		3,017	3,561	1,304	334,478
研 究 職	29年	337,919			347	4,411	10,786		4,856	530	1,694	360,196
	28年	337,498			622	4,491	10,346		4,566	506	1,844	359,251
医 療 職 (1)	29年	464,780	1,357			29,087	12,348	80,994	2,967	3,999	279,328	873,503
	28年	484,373	1,560			34,275	13,538	85,150	2,638	7,471	268,313	895,758
医 療 職 (2) (中小学校 栄養職)	29年	317,977	1,614		338	5,933	6,883		3,166	2,458	8,611	345,028
	28年	320,603	1,698		627	5,671	7,372		2,537	3,667	9,787	349,637
	29年											
	28年											
医 療 職 (3)	29年	312,040	1,906		521	3,156	3,233		1,890	5,981	2,466	328,766
	28年	315,690	2,674		928	1,269	3,047		1,230	5,499	1,622	328,357
高 等 学 校 等 教 育 職	29年	389,257	3,717	13,693	635	3,380	10,637		6,100	3,041	1,271	413,686
	28年	388,168	3,709	13,675	1,058	3,312	10,000		5,788	3,062	1,174	411,504
中 学 校 及 び 小 学 校 教 育 職	29年	382,688	1,252	11,978	1,086	6,812	8,758		4,718	5,923	463	409,362
	28年	385,274	1,236	12,086	1,682	6,768	8,382		4,655	5,886	472	411,437

(注) 1 特勤手当の欄は、特勤手当及び特勤手当に準ずる手当の合計額であり、中小学校事務職、中小学校栄養職、中学校及び小学校教育職においてはへき手当及びへき手当に準ずる手当の合計額である。  
2 その他は、単身赴任手当等である。

第8表 給料表別管理職手当支給状況

区分 給料表	支給区分						受給者 数合計	受給者 1人 当たり 平均 支給額	職 員 1人 当たり 平均 支給額
	1種	2種	3種	4種	5種	6種			
	本庁部長 など	本庁次長 など	本庁課長 校長 など	校長 など	本庁室長 校長・教頭 など	調整監 教頭 など			
全給料表	人 23	人 74	人 207	人 129	人 517	人 445	人 1,395	円 55,397	円 6,271
行政職	22	54	113	12	146	198	545	57,533	8,324
公安職		14	41	12			67	74,558	3,346
海事職									
研究職				1	10	11	22	49,128	4,411
医療職(1)	1	6	4		2	1	14	95,571	29,087
医療職(2)					10	1	11	48,544	5,933
医療職(3)					2	3	5	46,078	3,156
高等学校等 教育職			20	30	51	19	120	57,171	3,380
中学校及び 小学校教育職			29	74	296	212	611	50,547	6,812



## 第9表 給料表別扶養手当支給状況等

### その1 扶養親族数別職員数

区分 扶養親族数	該当職員数	対象扶養親族数	
		配偶者	配偶者以外の扶養親族
	人	人	人
1人	2,160	814	1,346
2人	1,963	677	3,249
3人	1,456	842	3,526
4人	448	377	1,415
5人	62	56	254
6人	10	8	52
7人	1	1	6
計	6,100	2,775	9,848

(注) 「扶養親族」とは、扶養手当の支給対象となっている者である。(以下本表において同じ。)

### その2 給料表別平均扶養親族数及び平均支給額

区分 給料表	受給者数	受給者	受給者	職員
		1人当たり 扶養親族数	1人当たり 平均支給額	1人当たり 平均支給額
	人	人	円	円
全給料表	6,100	2.1	20,318	10,057
行政職	1,923	2.0	20,153	10,288
公安職	927	2.2	20,875	12,961
海事職	25	2.0	18,580	10,098
研究職	128	2.2	20,645	10,786
医療職(1)	29	2.2	19,586	12,348
医療職(2)	32	2.0	19,359	6,883
医療職(3)	11	2.2	21,455	3,233
高等学校等教育職	1,025	2.2	21,066	10,637
中学校及び小学校教育職	2,000	2.0	19,855	8,758

第10表 給料表別住居手当支給状況

区分 給料表	支給区分					職員数			受給者 1人 当たり 平均 支給額	職員 1人 当たり 平均 支給額
	職員				配偶者等	受給者	非受給者	合計		
	手当月額 11,000円 以下	手当月額 11,000円 超 27,000円 未満	手当月額 27,000円 未満							
人	人	人	人	人	人	人	人	人	円	円
全給料表	2,073	16	937	1,120	45	2,112	10,212	12,324	24,600	4,216
	100.0%	0.8%	45.2%	54.0%		17.1%	82.9%	100.0%		
行政職	492	1	211	280	20	511	3,256	3,767	24,466	3,319
	100.0%	0.2%	42.9%	56.9%		13.6%	86.4%	100.0%		
公安職	158	1	103	54	12	170	1,323	1,493	22,412	2,552
	100.0%	0.6%	65.2%	34.2%		11.4%	88.6%	100.0%		
海事職	5		1	4		5	41	46	24,000	2,609
	100.0%		20.0%	80.0%		10.9%	89.1%	100.0%		
研究職	46		17	29	1	47	198	245	25,313	4,856
	100.0%		37.0%	63.0%		19.2%	80.8%	100.0%		
医療職(1)	5		1	4	1	5	41	46	27,300	2,967
	100.0%		20.0%	80.0%		10.9%	89.1%	100.0%		
医療職(2)	11		7	4	1	12	78	90	23,742	3,166
	100.0%		63.6%	36.4%		13.3%	86.7%	100.0%		
医療職(3)	6		4	2		6	67	73	23,000	1,890
	100.0%		66.7%	33.3%		8.2%	91.8%	100.0%		
高等学校等 教育職	484	2	185	297	7	489	1,541	2,030	25,321	6,100
	100.0%	0.4%	38.2%	61.4%		24.1%	75.9%	100.0%		
中学校及び 小学校教育職	866	12	408	446	3	867	3,667	4,534	24,673	4,718
	100.0%	1.4%	47.1%	51.5%		19.1%	80.9%	100.0%		

(注) 支給区分における「配偶者等」とは、単身赴任する職員で留守家族が居住する住居に対して支給されるものの数をいい、「職員」と「配偶者等」の計は、受給者数とは必ずしも一致しない。

第11表 給料表別通勤手当支給状況

区分 給料表	受給者						非受給者	合計	受給者 1人 当たり 平均 支給額	職員 1人 当たり 平均 支給額
	交通 機関等 利用者	交通用具使用者			併用者	小計				
		自動 四輪	自転 車等	自動四輪と 自転車等						
全給料表	人 380	人 8,637	人 483	人 1	人 52	人 9,553	人 2,771	人 12,324	円 9,293	円 7,204
	3.1%	70.1%	3.9%	0.0%	0.4%	77.5%	22.5%	100.0%		
行政職	308	1,949	281	1	28	2,567	1,200	3,767	10,083	6,871
	8.2%	51.7%	7.5%	0.0%	0.7%	68.1%	31.9%	100.0%		
公安職	17	632	152		1	802	691	1,493	4,854	2,607
	1.1%	42.3%	10.2%		0.1%	53.7%	46.3%	100.0%		
海事職		21				21	25	46	7,657	3,496
		45.7%				45.7%	54.3%	100.0%		
研究職	11	194	13		5	223	22	245	9,991	9,093
	4.5%	79.2%	5.3%		2.0%	91.0%	9.0%	100.0%		
医療職(1)	2	8				10	36	46	9,283	2,018
	4.3%	17.4%				21.7%	78.3%	100.0%		
医療職(2)	2	68	2			72	18	90	12,457	9,966
	2.2%	75.6%	2.2%			80.0%	20.0%	100.0%		
医療職(3)	2	46	3		1	52	21	73	11,674	8,316
	2.7%	63.0%	4.1%		1.4%	71.2%	28.8%	100.0%		
高等学校等 教育職	22	1,662	10		2	1,696	334	2,030	11,039	9,222
	1.1%	81.9%	0.5%		0.1%	83.5%	16.5%	100.0%		
中学校及び 小学校教育職	16	4,057	22		15	4,110	424	4,534	8,831	8,005
	0.4%	89.5%	0.5%		0.3%	90.6%	9.4%	100.0%		

第12表 通勤方法別、運賃等相当額・使用距離別職員数

区 分	通勤方法等	交通機関等 利 用 者	交通用具使用者			併 用 者		計
			自動四輪	自転車等	自動四輪と 自転車等	交通機関と 自動四輪等	交通機関と 自転車等	
手当受給職員数		人 380	人 8,637	人 483	人 1	人 44	人 8	人 9,553
運賃等 相当額	10,000円以下	207				4	2	人 213
	10,001円以上 20,000円以下	155				35	4	194
	20,001円以上 30,000円以下	13				5	1	19
	30,001円以上 40,000円以下	2						2
	40,001円以上 50,000円以下							
	50,001円以上 55,000円以下	2					1	3
	55,001円以上	1						1
	計	380				44	8	432
	受給職員平均運賃等相当額	円 11,363				円 14,629	円 18,634	円 11,831
使 用 距 離	4 km未満		人 1,424	人 343	人 1	人 14	人 7	人 1,788
	4 km以上 6 km未満		1,292	95	1	13		1,401
	6 km以上 10km未満		1,547	38		11	1	1,597
	10km以上 14km未満		924	4		2		930
	14km以上 18km未満		704	1				705
	18km以上 22km未満		565			2		567
	22km以上 26km未満		474	1		1		476
	26km以上 30km未満		334	1				335
	30km以上 34km未満		375					375
	34km以上 38km未満		335					335
	38km以上 42km未満		222					222
	42km以上 46km未満		134					134
	46km以上 50km未満		94			1		95
	50km以上 54km未満		64					64
	54km以上 58km未満		39					39
	58km以上 62km未満		37					37
	62km以上 66km未満		19					19
	66km以上 70km未満		16					16
	70km以上 74km未満		14					14
	74km以上 78km未満		11					11
	78km以上		13					13
計			8,637	483	1	44	8	9,173
受給職員平均支給額			円 9,587	円 1,331	円 3,100	円 4,809	円 1,213	円 9,121

(注) 受給職員平均運賃等相当額等は、1か月当たりのものである。

第13表 給料表別地域手当支給状況

区分 給料表	支給区分						非支給地	受給者 数合計	受給者 1人 当たり 平均 支給額	職 員 1人 当たり 平均 支給額
	1級地	2級地	3級地	5級地	7級地	その他				
	東京都 特別区	大阪府 大阪市	愛知県 名古屋市 ほか	広島県 広島市	岡山県 岡山市 ほか	宮城県 石巻市 ほか				
全 給 料 表	人 25	人 10	人 1	人 11	人 1	人 2	人 46	人 96	円 68,191	円 531
行 政 職	23	9	1	7	1	2		43	58,927	673
公 安 職	2	1		4				7	40,955	192
海 事 職								0		
研 究 職								0		
医 療 職 (1)							46	46	80,994	80,994
医 療 職 (2)								0		
医 療 職 (3)								0		
高 等 学 校 等 教 育 職								0		
中 学 校 及 び 小 学 校 教 育 職								0		

第14表 給料表別単身赴任手当支給状況

給料表 区分		全給料表	行政職	公安職	海事職	研究職	医療職 (1)	医療職 (2)	医療職 (3)	高等学校等 教育職	中学校 及び 小学校 教育職
		人	人	人	人	人	人	人	人	人	人
受 給 者	80km未満	184	19	124			1	1		14	25
	80km以上 100km未満	60	20	8		6			1	10	15
	100km以上 150km未満	196	102	33	3	2	2	3	1	31	19
	150km以上 200km未満	79	37	18	1	1	1	1	1	12	7
	200km以上 300km未満	27	14	5						4	4
	300km以上 500km未満	88	53	15			1	1	3	15	
	500km以上 700km未満										
	700km以上 900km未満										
	900km以上 1,100km未満	9	9								
	1,100km以上 1,300km未満										
	1,300km以上 1,500km未満	2	2								
	1,500km以上 2,000km未満										
	2,000km以上 2,500km未満										
	2,500km以上										
	小計	645	256	203	4	9	5	6	6	86	70
非受給者	11,679	3,511	1,290	42	236	41	84	67	1,944	4,464	
合計	12,324	3,767	1,493	46	245	46	90	73	2,030	4,534	
受給者1人 当たり平均 支給額	円 37,567	円 40,859	円 33,887	円 38,500	円 36,222	円 38,400	円 38,333	円 41,833	円 38,256	円 34,986	
職員1人 当たり平均 支給額	円 1,966	円 2,777	円 4,608	円 3,348	円 1,331	円 4,174	円 2,556	円 3,438	円 1,621	円 540	

### 第15表 任期付研究員の給料表別、号給別人員

該当なし

### 第16表 特定任期付職員の号給別人員

該当なし

### 第17表 民間との給与比較を行う職員の平均給与月額

区 分 項 目	平成 29 年	平成 28 年
	円	円
給 料	334,581	337,565
管 理 職 手 当	8,584	8,466
扶 養 手 当	10,593	10,748
地 域 手 当	695	642
住 居 手 当	3,329	3,078
特 地 勤 務 手 当	2,779	2,812
そ の 他	2,105	2,150
合 計	362,666	365,461

適 用 人 員	3,648 人	3,661 人
平 均 年 齢	44.1 歳	44.4 歳

- (注) 1 行政職給料表適用職員。ただし、各年度の新規学卒の採用者は含まれていない。  
 2 給料には、給料の調整額及び教職調整額並びに経過措置額を含む。  
 3 特地勤務手当の欄は、特地勤務手当（準ずる手当を含む。）及びへき地手当（準ずる手当を含む。）の合計額である。  
 4 その他は、単身赴任手当等である。

第18表 再任用職員の給料表別、級別人員

その1 フルタイム勤務職員

給料表 \ 級	1	2	特2	3	4	5	6	7	8	9	計
	人	人	人	人	人	人	人	人	人	人	人
全 給 料 表	8	123		11	7	12	3				164
行 政 職				10		3					13
（中小学校事務職）				10							10
公 安 職				1	2	9	3				15
海 事 職											0
研 究 職											0
医 療 職 (1)											0
医 療 職 (2)					5						5
（中小学校栄養職）											0
医 療 職 (3)											0
高 等 学 校 等 教 育 職	8	46									54
中 学 校 及 び 小 学 校 教 育 職		77									77

その2 短時間勤務職員

給料表 \ 級	1	2	特2	3	4	5	6	7	8	9	計
	人	人	人	人	人	人	人	人	人	人	人
全 給 料 表		10		70	2						82
行 政 職				69							69
（中小学校事務職）											0
公 安 職											0
海 事 職											0
研 究 職		7									7
医 療 職 (1)											0
医 療 職 (2)					2						2
（中小学校栄養職）											0
医 療 職 (3)				1							1
高 等 学 校 等 教 育 職		3									3
中 学 校 及 び 小 学 校 教 育 職											0





## 2 民間給与実態調査の概要

今回の報告の基礎となった「平成29年職種別民間給与実態調査」の概要は、次のとおりである。

### (1) 調査の目的

この調査は、職員の給与等を比較検討するため、平成29年4月現在における民間給与等の実態を調査したものである。

### (2) 調査の方法

本委員会及び人事院の職員等が分担して各事業所に赴き、面接によって調査した。

### (3) 調査の範囲

#### ア 調査対象事業所

全産業の企業規模50人以上で、かつ、事業所規模50人以上の県内の民間事業所268事業所

#### イ 調査対象従業員

常時勤務する従業員のうち期間を定めず雇用されている者。  
なお、臨時の従業員及び役員はすべて除外した。

#### ウ 調査対象職種

76職種（行政職相当職種…22職種、その他の職種…54職種）

### (4) 調査対象の抽出

#### ア 標本事業所の抽出

(3)のアに記載した事業所を統計上の理論に従って、組織、規模、産業により10層に層化し、これらの層から143事業所を無作為に抽出し実地調査を行った。

#### イ 従業員の抽出

調査職種に該当する従業員が多数にのぼる場合、初任給関係以外については、抽出した従業員について調査を行った。

### (5) 実地調査

ア 調査の完結した事業所は、抽出した143事業所のうち、規模が調査の対象外であることが判明した事業所及び調査不能の事業所を除く138事業所である。

#### イ 調査実人員 5,345人

内訳 初任給関係 288人（うち行政職に相当する職種 257人）

上記以外 5,057人（うち行政職に相当する職種 4,144人）

### (6) 集計

総計及び平均の算出に際しては、すべて抽出率の逆数を乗ずることにより母集団に復元した。

第19表 産業別、企業規模別調査事業所数

産 業	企業規模			
	計	500人以上	100人以上 500人未満	100人未満
計	事業所 138	事業所 33	事業所 69	事業所 36
農 業 、 林 業 、 漁 業	3	0	0	3
鉱 業 、 採 石 業 、 砂 利 採 取 業 、 建 設 業	18	3	6	9
製 造 業	56	5	38	13
電 気 ・ ガ ス ・ 熱 供 給 ・ 水 道 業 、 情 報 通 信 業 、 運 輸 業 、 郵 便 業	21	6	11	4
卸 売 業 、 小 売 業	5	2	3	0
金 融 業 、 保 険 業 、 不 動 産 業 、 物 品 貸 貸 業	1	1	0	0
教 育 、 学 習 支 援 業 、 医 療 、 福 祉 、 サ ー ビ ス 業	34	16	11	7

(注) 「500人以上」とは、企業規模500人以上で、かつ、事業所規模50人以上の事業所を、  
「100人以上500人未満」とは、企業規模100人以上500人未満で、かつ、事業所規模50人  
以上の事業所を、「100人未満」とは、企業規模50人以上100人未満で、かつ、事業所規  
模50人以上の事業所をいう。(以下、各表について同じ。)

第20表 民間との給与比較における対応関係

職 員 の 職 務 の 級	民 間 の 従 業 員		
	企業規模500人以上	企業規模100人以上 500人未満	企業規模100人未満
9級	支 店 長 ・ 工 場 長 事 務 部 長 ・ 技 術 部 長 事 務 部 次 長 ・ 技 術 部 次 長	—	—
8級	事 務 課 長 ・ 技 術 課 長	支 店 長 ・ 工 場 長 事 務 部 長 ・ 技 術 部 長 事 務 部 次 長 ・ 技 術 部 次 長	支 店 長 ・ 工 場 長 事 務 部 長 ・ 技 術 部 長 事 務 部 次 長 ・ 技 術 部 次 長
7級			
6級	事 務 課 長 代 理 ・ 技 術 課 長 代 理	事 務 課 長 ・ 技 術 課 長	事 務 課 長 代 理 ・ 技 術 課 長 代 理
5級			
4級	事 務 係 長 ・ 技 術 係 長	事 務 課 長 代 理 ・ 技 術 課 長 代 理	事 務 課 長 代 理 ・ 技 術 課 長 代 理
3級			
2級	事 務 主 任 ・ 技 術 主 任	事 務 主 任 ・ 技 術 主 任	事 務 主 任 ・ 技 術 主 任
1級	事 務 係 員 ・ 技 術 係 員	事 務 係 員 ・ 技 術 係 員	事 務 係 員 ・ 技 術 係 員

(注) 1 この表は、行政職の職員の給与と民間の給与を比較する際の各役職段階における対応関係  
を示したものである。  
2 係制を採っていない事業所において、課長代理以上に直属し、直属の部下を有する主任に  
ついては、係長に含めている。

【参考】行政職給料表級別基準職務表

職務の級	基 準 職 務
9級	本庁の部長の職務
8級	本庁の次長の職務
7級	困難な業務を所掌する本庁の課長の職務
6級	本庁の課長の職務
5級	本庁のグループリーダーの職務
4級	企画員の職務
3級	主任の職務
2級	主任主事又は主任技師の職務
1級	主事又は技師の職務

## 第21表 企業規模別、職種別、学歴別給与額等の状況

各表における職種の定義は次のとおりである。

### その1 給与比較の対象職種

- ・支店長…構成員50人以上の支店(社)の長(取締役兼任者を除く。)
- ・工場長…構成員50人以上の工場の長(取締役兼任者を除く。)
- ・事務部長・技術部長… { 2課以上又は構成員20人以上の部の長  
職能資格等が上記部の長と同等と認められる部の長及び部長級専門職  
(取締役兼任者を除く。)
- ・事務部次長・技術部次長… { 前記部長に事故等のあるときの職務代行者  
職能資格等が上記部の次長と同等と認められる部の次長及び部次長級専門職  
部長と課長の両方がいる場合で、役職、職能資格又は給与上の等級(格付)から職責が部長と課長の間に位置づけられる者
- ・事務課長・技術課長… { 2係以上又は構成員10人以上の課の長  
職能資格等が上記課の長と同等と認められる課の長及び課長級専門職
- ・事務課長代理・技術課長代理… { 前記課長に事故等のあるときの職務代行者  
課長に直属し部下に係長等の役職者を有する者  
課長に直属し部下4人以上を有する者  
職能資格等が上記課長代理と同等と認められる課長代理及び課長代理級専門職  
課長と係長の両方がいる場合で、役職、職能資格又は給与上の等級(格付)から職責が課長と係長の間に位置づけられる者
- ・事務係長・技術係長… 係の長及び係長級専門職
- ・事務主任・技術主任… { 係長等のいる事業所における主任  
係長等のいない事業所における主任のうち、課長代理以上に直属し、部下を有する者  
係長等のいない事業所において、職能資格等が上記主任と同等と認められる主任  
係長と係員の両方がいる場合で、役職、職能資格又は給与上の等級(格付)から職責が係長と係員の間に位置づけられる者

### その2 給与比較の対象外職種

- ・電話交換手、自家用乗用自動車運転手、守衛、用務員…  
業務委託契約等に基づき、他の事業所において業務に従事している者を除く。
- ・電話交換手…見習、外国語の電話交換手を除く。
- ・病院長…部下に医師又は歯科医師5人以上
- ・副院長…上記病院長に事故等のあるときの職務代行者
- ・医科長…部下に医師又は歯科医師1人以上
- ・薬局長…部下に薬剤師2人以上
- ・総看護師長…部下に看護師長5人以上
- ・看護師長…部下に看護師又は准看護師5人以上

その1 給与比較の対象職種

1 規模計

区分 職種名	調査 実人員	平均 年齢	平成29年4月分平均支給額		
			きまって支給 する給与 A	うち時間外 手当 B	A-B
	人	歳	円	円	円
支店長	8	55.3	676,341	78	676,263
大学卒	5	53.0	711,754	58	711,696
短大卒	-	-	-	-	-
高校卒	3	59.0	619,657	111	619,546
中学校卒	-	-	-	-	-
工場長	11	53.7	661,063	8,704	652,359
大学卒	5	51.2	713,607	19,116	694,491
短大卒	-	-	-	-	-
高校卒	6	55.7	619,466	461	619,005
中学校卒	-	-	-	-	-
事務部長	89	53.3	488,803	4,553	484,250
大学卒	45	53.5	515,231	4,235	510,996
短大卒	10	50.4	447,968	420	447,548
高校卒	34	53.9	467,723	6,097	461,626
中学校卒	-	-	-	-	-
技術部長	72	51.4	516,202	11,196	505,006
大学卒	34	52.0	573,704	4,791	568,913
短大卒	15	51.8	477,463	23,736	453,727
高校卒	22	50.2	462,128	12,244	449,884
中学校卒	1	*	*	*	*
事務部次長	38	51.5	468,558	7,131	461,427
大学卒	22	51.6	489,590	7,331	482,259
短大卒	4	49.0	403,190	11,666	391,524
高校卒	12	52.1	458,106	5,283	452,823
中学校卒	-	-	-	-	-
技術部次長	28	52.0	670,419	16,910	653,509
大学卒	11	53.0	925,739	13,821	911,918
短大卒	5	50.8	433,301	11,171	422,130
高校卒	12	51.5	484,533	22,505	462,028
中学校卒	-	-	-	-	-

(注) 調査実人員が2人以下の場合は、個人情報保護の観点から、平均年齢及び平成29年4月分平均支給額の欄を「\*」としている。(以下本表において同じ。)

職 種 名	区 分	調 査 実 人 員	平 均 年 齢	平成29年4月分平均支給額		
				きま っ て 支 給 す る 給 与 A	う ち 時 間 外 手 当 B	A - B
事 務 課 長 大 学 卒 短 大 卒 高 校 卒 中 学 卒 技 術 課 長 大 学 卒 短 大 卒 高 校 卒 中 学 卒	人	歳	円	円	円	
	224	50.0	485,282	12,895	472,387	
	112	49.0	494,877	7,871	487,006	
	28	49.4	430,369	4,699	425,670	
	82	51.4	491,648	22,081	469,567	
	2	*	*	*	*	
	256	49.7	551,620	45,436	506,184	
	102	48.3	595,675	52,813	542,862	
	36	48.9	519,861	38,528	481,333	
	117	51.1	525,510	41,684	483,826	
1	*	*	*	*		
事 務 課 長 代 理 大 学 卒 短 大 卒 高 校 卒 中 学 卒 技 術 課 長 代 理 大 学 卒 短 大 卒 高 校 卒 中 学 卒	58	48.0	491,679	38,518	453,161	
	23	45.7	448,396	36,016	412,380	
	8	47.7	437,667	27,050	410,617	
	26	50.0	537,697	44,821	492,876	
	1	*	*	*	*	
	80	49.2	577,214	112,529	464,685	
	24	46.1	508,290	81,073	427,217	
	16	47.3	415,425	55,233	360,192	
	40	51.6	666,345	147,857	518,488	
	-	-	-	-	-	
事 務 係 長 大 学 卒 短 大 卒 高 校 卒 中 学 卒 技 術 係 長 大 学 卒 短 大 卒 高 校 卒 中 学 卒	296	45.4	392,333	53,845	338,488	
	111	42.9	379,215	53,696	325,519	
	43	45.4	348,928	37,963	310,965	
	140	47.3	414,899	58,297	356,602	
	2	*	*	*	*	
	310	46.6	509,098	93,455	415,643	
	88	44.0	503,921	91,486	412,435	
	45	44.2	470,465	81,763	388,702	
	176	48.2	520,562	97,028	423,534	
	1	*	*	*	*	

区分 職種名				調査 実人員	平均 年齢	平成29年4月分平均支給額		
						きまって支給 する給与 A	うち時間外 手当 B	A-B
				人	歳	円	円	円
事 務	主任	236	42.0	324,429	45,655	278,774		
	大学卒	86	39.4	318,959	47,287	271,672		
	短大卒	48	41.9	296,607	37,167	259,440		
	高校卒	102	44.2	341,496	48,159	293,337		
	中学卒	-	-	-	-	-		
	技 術	主任	310	39.7	403,255	79,372	323,883	
		大学卒	96	37.1	400,153	81,546	318,607	
		短大卒	41	40.5	359,201	83,475	275,726	
		高校卒	170	40.7	414,724	77,969	336,755	
		中学卒	3	45.2	286,767	41,989	244,778	
事 務	係員	995	37.6	269,811	31,983	237,828		
	大学卒	395	34.3	277,883	34,552	243,331		
	短大卒	187	38.0	250,347	28,149	222,198		
	高校卒	411	40.9	270,322	31,137	239,185		
	中学卒	2	*	*	*	*		
	技 術	係員	1,133	33.1	303,567	56,096	247,471	
		大学卒	391	32.3	310,867	58,181	252,686	
		短大卒	194	29.8	285,358	60,756	224,602	
		高校卒	535	34.6	306,829	54,134	252,695	
		中学卒	13	42.7	253,962	14,076	239,886	

2 企業規模500人以上

区分 職種名	調査 実人員	平均 年齢	平成29年4月分平均支給額		
			きま って支 給す る給 与 A	うち 時間 外 手 当 B	A-B
支店長	5人	57.1歳	736,397円	110円	736,287円
工場長	4	54.9	796,150	-	796,150
事務部長	48	53.9	537,763	2,986	534,777
技術部長	20	51.0	691,033	7,111	683,922
事務部次長	20	52.2	519,338	5,069	514,269
技術部次長	12	54.2	942,981	14,961	928,020
事務課長	136	50.5	522,883	15,332	507,551
技術課長	92	52.1	763,327	96,399	666,928
事務課長代理	32	49.9	531,804	35,967	495,837
技術課長代理	27	52.7	824,931	203,437	621,494
事務係長	174	45.8	430,567	63,657	366,910
技術係長	167	47.8	583,587	113,767	469,820
事務主任	95	40.6	358,985	50,797	308,188
技術主任	124	38.2	461,488	95,307	366,181
事務係員	418	36.8	294,777	40,684	254,093
技術係員	460	30.6	310,742	61,303	249,439



3 企業規模100人以上500人未満

区分 職種名	調査 実人員	平均 年齢	平成29年4月分平均支給額		
			きまって支給 する給与 A	うち時間外 手当 B	A-B
支店長	2人	歳*	円*	円*	円*
工場長	7	52.8	556,137	15,464	540,673
事務部長	26	54.0	470,247	2,341	467,906
技術部長	32	51.0	498,837	642	498,195
事務部次長	13	52.0	452,817	10,071	442,746
技術部次長	9	48.8	443,173	-	443,173
事務課長	80	49.6	427,363	7,147	420,216
技術課長	125	48.3	420,166	6,731	413,435
事務課長代理	26	44.6	419,633	43,098	376,535
技術課長代理	37	47.6	424,325	46,435	377,890
事務係長	86	45.3	333,942	37,530	296,412
技術係長	95	45.1	374,920	52,487	322,433
事務主任	123	43.2	299,917	42,889	257,028
技術主任	135	41.6	348,010	63,354	284,656
事務係員	454	38.8	254,218	25,609	228,609
技術係員	524	37.2	299,483	51,829	247,654

## 4 企業規模100人未満

区分 職種名	調査 実人員	平均 年齢	平成29年4月分平均支給額		
			きま って支 給す る給 与 A	うち 時間 外 手 当 B	A-B
支店長	1人	歳*	円*	円*	円*
工場長	-	-	-	-	-
事務部長	15	50.5	357,277	13,325	343,952
技術部長	20	52.5	395,924	30,481	365,443
事務部次長	5	47.5	295,813	8,533	287,280
技術部次長	7	51.4	384,926	41,298	343,628
事務課長	8	46.0	319,330	21,559	297,771
技術課長	39	47.3	363,415	21,392	342,023
事務課長代理	-	-	-	-	-
技術課長代理	16	44.9	332,391	44,386	288,005
事務係長	36	43.1	288,264	30,123	258,141
技術係長	48	42.6	340,157	55,525	284,632
事務主任	18	43.1	267,616	31,548	236,068
技術主任	51	41.2	298,070	52,833	245,237
事務係員	123	37.2	214,065	15,879	198,186
技術係員	149	36.5	265,511	33,563	231,948

その2 給与比較の対象外職種  
規模計

区分 職種名	調査 実人員	平均 年齢	平成29年4月分平均支給額		
			きまって支給 する給与 A	うち時間外 手当 B	A-B
	人	歳	円	円	円
電話交換手	-	-	-	-	-
自家用乗用自動車運転手	-	-	-	-	-
守衛	-	-	-	-	-
用務員	-	-	-	-	-
研究所長	-	-	-	-	-
研究部(課)長	-	-	-	-	-
研究室(係)長	1	*	*	*	*
主任研究員	-	-	-	-	-
研究員	10	39.6	273,537	-	273,537
研究補助員	-	-	-	-	-
病院長	2	*	*	*	*
副院長	7	58.1	1,501,721	201,226	1,300,495
医科長	12	47.8	1,309,237	253,929	1,055,308
医師	17	39.9	985,127	184,137	800,990
歯科医師	1	*	*	*	*
薬局長	4	52.3	553,985	75,700	478,285
薬剤師	19	36.5	361,457	34,948	326,509
診療放射線技師	40	38.6	346,114	40,151	305,963
臨床検査技師	56	40.5	312,105	23,279	288,826
栄養士	48	35.2	250,721	19,055	231,666
理学療法士	117	33.8	271,544	15,179	256,365
作業療法士	101	31.6	263,917	13,697	250,220
総看護師長	4	56.4	466,703	4,943	461,760
看護師長	113	49.2	405,772	39,100	366,672
看護師	237	38.2	327,181	47,688	279,493
准看護師	124	40.6	269,180	41,834	227,346

第22表 職種別、学歴別、企業規模別初任給の状況

職 種		学 歴	企業規模計	500人以上	500人未満
			円	円	円
事務・技術関係	新卒事務員	大学卒	181,480	177,412	189,772
		短大卒	* 153,223	* 153,550	* 152,732
		高校卒	152,694	* 136,544	160,115
	新卒技術者	大学卒	184,553	* 184,955	184,387
		短大卒	* 166,579	* 169,000	* 164,764
		高校卒	156,190	* 155,547	157,995
	新卒事務員・技術者 計	大学卒	183,166	180,019	185,876
		短大卒	158,017	* 157,964	* 158,079
		高校卒	155,441	* 153,565	158,876
その他	新卒栄養士	大学卒	-	-	-
	準新卒看護師	短大卒	* 206,516	* 213,993	* 201,531
	準新卒准看護師	高校卒	* 144,156	-	* 144,156

(注) 1 金額は、きまって支給する給与から時間外手当、家族手当、通勤手当等特定の者にのみ支給される給与を除き、公務員の地域手当に相当する額を含むものであり、採用のある事業所について平均したものである。  
 2 「準新卒」とは、平成28年度中に資格免許を取得し、平成29年4月までの間に採用された場合をいう。  
 3 「x」は、調査事業所が1事業所の場合である。  
 4 「\*」は、調査事業所が10事業所以下であることを示す。

第23表 民間における初任給の改定状況

(単位：%)

学 歴	企業規模	項 目	採用あり	初任給の改定状況			採用なし
				増額	据置き	減額	
				計	50.8	(57.3)	
大学卒	計	50.8	(57.3)	(42.7)	(0.0)	49.2	
	500人以上	95.4	(64.5)	(35.5)	(0.0)	4.6	
	500人未満	35.8	(49.3)	(50.7)	(0.0)	64.2	
高校卒	計	43.8	(55.7)	(42.5)	(1.8)	56.2	
	500人以上	87.7	(70.2)	(29.8)	(0.0)	12.3	
	500人未満	29.0	(41.1)	(55.3)	(3.6)	71.0	

(注) ( ) 内は、採用がある事業所を100とした割合である。

第24表 民間における昇給制度の状況

(単位：%)

役職段階	企業規模	項 目	昇給制度あり			昇給制度無し
			自動昇給	査定昇給	昇格昇給	
係 員	計	93.0	(48.0)	(81.2)	(52.1)	7.0
	500人以上	84.6	(58.4)	(80.2)	(70.1)	15.4
	100人以上 500人未満	98.6	(49.5)	(77.2)	(48.8)	1.4
	100人未満	91.4	(34.4)	(90.6)	(40.6)	8.6
課長級	計	89.9	(43.4)	(81.6)	(48.0)	10.1
	500人以上	84.6	(52.6)	(81.4)	(66.8)	15.4
	100人以上 500人未満	92.0	(43.2)	(77.2)	(43.7)	8.0
	100人未満	91.4	(34.4)	(90.6)	(37.5)	8.6

(注) 1 ( ) 内の数字は、昇給制度のある事業所を100とした割合である。  
 2 昇給制度の内容は、複数回答である。

## 第25表 民間における家族手当の支給状況

### その1 家族手当の支給状況

(単位：%)

家族手当 制度がある	配偶者に 家族手当を 支給する			配偶者に 家族手当を 支給しない	家族手当 制度がない
	配偶者の 収入による 制限がある	配偶者の 収入による 制限がない			
92.7	(87.3)	[89.6]	[10.4]	(12.7)	7.3

(注) 1 ( ) 内は、家族手当制度がある事業所を100とした割合である。

2 [ ] 内は、配偶者に家族手当を支給する事業所を100とした割合である。

### その2 配偶者に対する家族手当の見直し予定の状況

配偶者に対する家族手当を 見直す予定又は見直すこと について検討中	税制及び社会保障制度の見 直しの動向等によっては見 直すことを検討する	配偶者に対する家族手当を 見直す予定がない (検討も行っていない)
22.9%	16.2%	60.9%

(注) 配偶者に家族手当を支給する事業所を100とした割合である。

### その3 家族手当の手当額の定め方

配偶者・子等の別	配偶者のみ特定、 その他は扶養人員順	扶養人員順	その他
92.0%	0.0%	8.0%	0.0%

(注) 1 手当額の定め方は、平成26年1月以降配偶者に対する手当について見直しを行った事業所について算出した。

2 「配偶者・子等の別」には、配偶者と第1子の手当額が同額である事業所が含まれる。

### その4 扶養家族の構成別支給月額

扶 養 家 族 の 構 成	支 給 月 額
配 偶 者	11,227 円
配 偶 者 と 子 1 人	16,637
配 偶 者 と 子 2 人	21,808

(注) 家族手当の支給について配偶者の収入に対する制限がある事業所を対象とした。

備 考 職員の場合、扶養手当の現行支給月額は、配偶者については10,000円、子については1人につき8,000円、配偶者、子以外については1人につき6,500円である。なお、満16歳の年度初めから満22歳の年度末までの子がいる場合は、当該子1人につき5,000円が加算される。

第26表 民間における住宅手当の支給状況

支給の有無	事業所割合
支給	49.1 %
非支給	50.9
借家・借間居住者に対する住宅手当月額の最高支給額の中位階層	30,000円以上31,000円未満

備考 職員の場合、住居手当の最高支給限度額は、27,000円である。

第27表 民間における特別給の支給状況

項目	区分	事務・技術等従業員	技能・労務等従業員
		平均所定内給与月額	316,087 円
	下半期 (a)	316,832 円	241,398 円
	上半期 (b)	689,753 円	435,789 円
特別給の支給額	下半期 (A)	588,203 円	367,602 円
	上半期 (B)	2.18 月分	1.80 月分
特別給の支給割合	下半期 (A/a)	1.86 月分	1.52 月分
	上半期 (B/b)	4.04 月分	3.33 月分
年間計			

(注) 1 下半期とは平成28年8月から平成29年1月まで、上半期とは同年2月から7月までの期間をいう。

2 支給割合については、小数点以下2位未満の端数は四捨五入したため、年間計と一致しない場合がある。

第28表 民間における冬季賞与の考課査定分の配分状況

項目	部長級 (非役員)		課長級		係員	
	一定率(額)分	考課査定分	一定率(額)分	考課査定分	一定率(額)分	考課査定分
企業規模	%	%	%	%	%	%
規模計	45.6	54.4	47.3	52.7	53.6	46.4
500人以上	28.6	71.4	30.5	69.5	50.1	49.9
100人以上 500人未満	58.7	41.3	60.4	39.6	62.2	37.8
100人未満	35.8	64.2	36.3	63.7	37.7	62.3

第29表 民間における月45時間を超え60時間を超えない  
時間外労働の割増賃金率の状況

割増賃金率	適用従業員		(参考) 適用事業所	
	割合	累積割合	割合	累積割合
31%以上	3.8 %	3.8 %	6.4 %	6.4 %
30%	51.9	55.7	29.0	35.4
29%	0.0	55.7	0.0	35.4
28%	0.0	55.7	0.0	35.4
27%	0.0	55.7	0.0	35.4
26%	0.8	56.5	1.5	36.9
25%	43.5	100.0	63.1	100.0

### 3 生計費及び労働経済関係

標準的な生活の水準を求めるため、「家計調査」（総務省）等に基づき、平成29年4月の標準生計費を次の方法により費目別、世帯人員別に算定した。

#### (1) 標準生計費の費目

標準生計費は、次の費目に分類して算定しているが、各費目の内容は、それぞれに掲げる家計調査の大分類項目に対応する。

食料費	…	食料
住居関係費	…	住居、光熱・水道、家具・家事用品
被服・履物費	…	被服及び履物
雑費 I	…	保健医療、交通・通信、教育、教養娯楽
雑費 II	…	その他の消費支出（諸雑費、こづかい、交際費、仕送り金）

#### (2) 費目別、世帯人員別標準生計費の算定

1人世帯については、平成26年の「全国消費実態調査」（総務省）の18歳～26歳の単身勤労者世帯について、並数階層の費目別支出金額を求め、これに消費者物価、消費水準の変動分を加味して、平成29年4月の費目別標準生計費を算出した。松江市の数値については、これに本県と全国との費目別平均支出金額（1ヶ月の日数を365/12日に、世帯人員を4人に調整したもの）の比率を乗じて算出した。

2人～5人世帯については、家計調査（全国・勤労者世帯）における平成29年4月の費目別平均支出金額に、費目別、世帯人員別生計費換算乗数（次表のとおり）を乗じて算定した。

世帯人員 費目	2人	3人	4人	5人
食料費	0.567	0.664	0.761	0.858
住居関係費	1.142	0.975	0.808	0.641
被服・履物費	0.426	0.554	0.682	0.811
雑費 I	0.321	0.442	0.563	0.684
雑費 II	0.394	0.427	0.460	0.494

#### (参考) 費目別、世帯人員別生計費換算乗数

平成28年1月～12月の家計調査の調査世帯（全国・勤労者世帯）のうち、有業人員が1人で夫婦のみ又は夫婦とその子で構成される標準世帯について、世帯人員別に並数階層の費目別支出金額を求め、これをそれぞれ4人世帯の費目別平均支出金額で除して費目別、世帯人員別生計費換算乗数を求めた。



第30表 費目別、世帯人員別標準生計費

その1 全国

費目	世帯人員				
	1人	2人	3人	4人	5人
食料費	25,350円	44,690円	52,320円	59,960円	67,590円
住居関係費	46,690	57,620	49,200	40,780	32,360
被服・履物費	2,640	6,620	8,620	10,620	12,620
雑費Ⅰ	33,300	45,020	62,030	79,060	96,070
雑費Ⅱ	8,580	24,990	27,090	29,200	31,300
計	116,560	178,940	199,260	219,620	239,940

その2 松江市

費目	世帯人員				
	1人	2人	3人	4人	5人
食料費	25,370円	44,730円	52,370円	60,010円	67,650円
住居関係費	47,980	59,210	50,560	41,910	33,250
被服・履物費	2,650	6,640	8,640	10,650	12,650
雑費Ⅰ	25,120	33,960	46,790	59,630	72,460
雑費Ⅱ	7,240	21,100	22,870	24,650	26,420
計	108,360	165,640	181,230	196,850	212,430

第31表 労働経済指標

項目			年度・年月	平成 27年度	平成 28年度	平成28年 4月	5月	6月	7月
雇 用	① 常用雇用指数 (調査産業計)		前年度比・ 前年同月比 (%)	1.1	0.9	0.8	0.8	0.9	0.8
	② 有効求人倍率 (季節調整値)	全 国	(倍)	1.23	1.39	1.33	1.35	1.36	1.37
		島根県	(倍)	1.30	1.50	1.45	1.46	1.47	1.48
③ 完全失業率 (季節調整値)			(%)	3.3	3.0	3.2	3.2	3.1	3.0
賃 金 ・ 労 働 時 間	④ きまって支給する給与 (調査産業計)	全 国	(千円)	289.1	290.0	293.8	287.5	290.3	290.1
			前年度比・ 前年同月比 (%)	0.5	0.3	0.5	0.3	0.0	0.3
		島根県	(千円)	255.7	258.0	258.7	253.4	261.0	259.1
			前年度比・ 前年同月比 (%)	△ 0.8	0.9	0.9	1.4	2.8	1.5
	⑤ うち所定内給与	全 国	(千円)	264.0	265.0	267.6	263.0	265.7	265.5
			前年度比・ 前年同月比 (%)	0.6	0.4	0.4	0.1	0.1	0.4
		島根県	(千円)	231.4	233.4	233.3	229.6	236.2	235.5
			前年度比・ 前年同月比 (%)	△ 1.2	0.8	0.4	1.3	2.3	1.7
	⑥ うち所定外給与	全 国	(千円)	25.1	25.0	26.3	24.5	24.6	24.5
		島根県	(千円)	24.3	24.6	25.5	23.7	24.8	23.6
⑦ 総実労働時間数 (調査産業計)	全 国	(時間)	148.9	148.3	153.8	142.7	154.0	151.5	
		島根県	(時間)	153.4	153.8	158.4	145.7	159.8	155.6
	⑧ うち所定外 労働時間数	全 国	(時間)	12.8	12.7	13.3	12.2	12.5	12.5
		島根県	(時間)	12.3	12.7	12.6	11.5	11.8	12.1
生 計 費	⑨ 消費支出 (名目)	全 国	(千円)	315.4	310.4	337.3	308.0	277.5	303.9
			前年比・ 前年同月比 (%)	△ 1.0	△ 1.6	1.3	△ 2.9	△ 5.4	△ 3.7
		松江市	(千円)	315.4	289.4	326.4	314.5	281.6	279.7
			前年比・ 前年同月比 (%)	3.7	△ 8.2	7.1	12.5	△ 5.3	△ 17.6
物 価	⑩ 消費者物価指数 (総合)	全 国	前年度比・ 前年同月比 (%)	0.2	△ 0.1	△ 0.3	△ 0.5	△ 0.4	△ 0.4
		松江市	前年度比・ 前年同月比 (%)	0.4	△ 0.4	△ 0.3	△ 0.6	△ 0.8	△ 0.8
	⑪ 国内企業物価指数			前年度比・ 前年同月比 (%)	△ 3.2	△ 2.3	△ 4.4	△ 4.6	△ 4.5

(注) 1 ①、④、⑤、⑥、⑩、⑪は平成27年基準(ただし⑨、⑩、⑪の平成27年度は平成22年基準)である。  
 2 ①、④、⑤、⑥、⑦、⑧は事業所規模30人以上の数値である。  
 3 ⑨の平成27年度、28年度の欄は、それぞれ平成27暦年、28暦年の数値である。  
 4 ⑨の全国の欄は農林漁家世帯を除く数値、松江市の欄は農林漁家世帯を含む数値である。

8月	9月	10月	11月	12月	平成29年 1月	2月	3月	4月	5月	資料出所
0.9	1.0	0.9	1.0	1.0	1.1	1.1	1.1	1.6	1.8	厚生労働省 (毎月勤労統計調査)
1.37	1.38	1.40	1.41	1.43	1.43	1.43	1.45	1.48	1.49	厚生労働省
1.48	1.48	1.49	1.51	1.52	1.53	1.54	1.58	1.58	1.59	
3.1	3.0	3.0	3.1	3.1	3.0	2.8	2.8	2.8	3.1	総務省 (労働力調査)
288.3	289.1	291.0	290.7	290.7	288.1	289.3	291.4	295.0	289.1	厚生労働省 (毎月勤労統計調査)
0.3	0.3	0.4	0.6	0.5	0.4	0.3	△ 0.2	0.3	0.5	
257.4	257.2	259.0	258.1	257.3	257.0	258.8	259.1	262.5	258.2	
1.4	1.2	0.3	0.8	0.4	0.9	△ 0.4	△ 0.8	1.5	1.9	
264.3	265.0	265.6	265.1	264.9	263.4	264.1	266.1	268.9	264.8	
0.5	0.5	0.5	0.7	0.6	0.6	0.3	0.0	0.6	0.7	
233.3	233.7	234.9	232.7	233.1	232.4	233.6	232.4	235.8	233.5	
1.8	1.4	0.8	0.6	0.6	0.7	△ 0.2	△ 1.3	1.1	1.6	
24.0	24.1	25.4	25.6	25.9	24.7	25.2	25.3	26.1	24.2	
24.1	23.5	24.1	25.3	24.1	24.6	25.1	26.7	26.7	24.7	
145.0	148.8	148.3	150.5	148.0	139.2	146.7	150.3	153.1	144.7	
152.3	153.4	152.3	156.5	153.6	145.3	153.2	159.0	159.1	152.0	
11.9	12.5	12.8	13.1	13.1	12.3	12.7	13.1	13.2	12.3	
11.7	11.7	11.9	12.7	12.7	14.0	14.4	15.6	15.0	14.4	
302.0	297.3	306.6	295.3	350.3	307.3	298.2	337.4	330.4	314.1	総務省 (家計調査)
△ 4.9	△ 0.7	△ 1.2	0.1	3.0	△ 1.8	0.0	0.6	△ 2.1	2.0	
282.1	239.7	245.0	241.7	264.6	254.6	264.8	284.6	287.9	323.6	
△ 11.8	△ 8.1	△ 2.6	△ 25.7	△ 22.0	△ 19.3	△ 29.6	△ 7.0	△ 11.8	2.9	総務省
△ 0.5	△ 0.5	0.1	0.5	0.3	0.4	0.3	0.2	0.4	0.4	
△ 0.8	△ 1.0	△ 0.2	0.1	0.2	0.5	0.0	△ 0.3	0.2	0.2	
△ 3.8	△ 3.3	△ 2.7	△ 2.3	△ 1.2	0.5	1.1	1.4	2.1	2.1	日本銀行

## 4 人事管理関係

### 第32表 年次有給休暇・夏季休暇の取得状況

#### その1 年次有給休暇の取得状況

(単位：日)

	平成25年	平成26年	平成27年	平成28年
知事部局等	10.2	10.3	10.2	10.6
警察	6.8	7.7	7.7	8.7
高校等	11.3	10.8	11.3	11.6
小中学校等	9.7	9.0	9.4	9.8
全所属	9.7	9.5	9.7	10.2

(勤務条件等実態調査)

#### その2 夏季休暇の取得状況

(単位：日)

	平成25年	平成26年	平成27年	平成28年
知事部局等	3.7	3.7	3.8	3.9
警察	3.5	3.9	3.8	3.8
高校等	3.7	3.6	3.5	3.4
小中学校等	3.9	3.9	3.9	3.8
全所属	3.7	3.8	3.8	3.8

(勤務条件等実態調査)

- (注) 1 勤務条件等実態調査：毎年本委員会が各所属に対して実施している調査  
 2 「知事部局等」：「警察」、「高校等」、「小中学校等」以外の所属（地方公営企業法全部適用の所属を除く。）  
 「高校等」：高校、特別支援学校  
 「小中学校等」：学校事務職員、学校栄養職員及び教育職員（以下「教職員」という。）の勤務する小学校、中学校及び共同調理場  
 3 日数は、職員1人当たりの平均取得日数である。

### 第33表 時間外勤務の状況

(単位：時間)

	平成25年度	平成26年度	平成27年度	平成28年度
知事部局等	205.4	199.4	178.3	171.7
警察	264.0	265.4	259.2	243.7
高校等	66.3	60.7	59.6	54.8
小中学校等	132.2	143.7	162.5	151.9
全所属	215.5	213.3	200.0	190.4

- (注) 1 時間数は、時間外勤務手当の対象となる職員1人当たりの平均である。  
 2 「知事部局等」：「警察」、「高校等」、「小中学校等」以外の所属（地方公営企業法全部適用の所属を除く。）に勤務する職員  
 「高校等」：高校、特別支援学校に勤務する事務職員  
 「小中学校等」：小学校、中学校及び共同調理場に勤務する事務職員及び学校栄養職員

## 第34表 育児休業・介護休暇の取得状況

### その1 育児休業の新規取得状況

(単位：人)

	平成25年度	平成26年度	平成27年度	平成28年度
知事部局等	31(2)	35(3)	28(0)	34(1)
警察	10(0)	9(1)	15(0)	12(2)
高校等	47(1)	36(1)	34(0)	37(0)
小中学校等	81(0)	73(1)	79(0)	81(0)
全所属	169(3)	153(6)	156(0)	164(3)

### その2 介護休暇の取得状況

(単位：人)

	平成25年度	平成26年度	平成27年度	平成28年度
知事部局等	2(0)	0(0)	0(0)	0(0)
警察	0(0)	0(0)	0(0)	0(0)
高校等	1(1)	2(0)	2(0)	1(1)
小中学校等	18(6)	39(15)	10(1)	5(1)
全所属	21(7)	41(15)	12(1)	6(2)

- (注) 1 ( )内は男性職員取得者数で内数である。  
 2 「知事部局等」：「警察」、「高校等」、「小中学校等」以外の所属（地方公営企業法全部適用の所属を除く。）  
 「高校等」：高校、特別支援学校  
 「小中学校等」：教職員の勤務する小学校、中学校及び共同調理場

### 第35表 私傷病休暇・私傷病休職の状況

#### その1 私傷病休暇取得者数

(単位：人)

	平成25年	平成26年	平成27年	平成28年
知事部局等	197	190	219	202
うち精神疾患	49	48	54	45
警察	46	44	49	58
うち精神疾患	18	9	9	13
高校等	244	230	234	277
うち精神疾患	16	14	23	21
小中学校等	401	350	370	340
うち精神疾患	45	52	37	42
全所属	888	814	872	877
うち精神疾患	128	123	123	121

(勤務条件等実態調査)

#### その2 私傷病休職者数

(単位：人)

	平成25年	平成26年	平成27年	平成28年
知事部局等	28	23	23	27
うち精神疾患	20	9	18	21
警察	5	5	4	5
うち精神疾患	4	3	3	5
高校等	21	16	12	18
うち精神疾患	6	8	9	12
小中学校等	32	39	40	36
うち精神疾患	15	20	25	22
全所属	86	83	79	86
うち精神疾患	45	40	55	60

(勤務条件等実態調査)

- (注) 1 人数は、各年（1月1日から12月31日）における休暇取得者及び休職者の実人数であり、休暇及び休職の両方に該当した場合はいずれの表にも計上している。
- 2 「知事部局等」：「警察」、「高校等」、「小中学校等」以外の所属（地方公営企業法全部適用の所属を除く。）  
「高校等」：高校、特別支援学校  
「小中学校等」：教職員の勤務する小学校、中学校及び共同調理場

職員の給与等に関する報告及び勧告

発行日 平成29年10月16日

編集・発行 島根県人事委員会事務局

松江市殿町1